

## ระบบสวัสดิการมหาวิทยาลัยราชภัฏยะลา

### Welfare System of Yala Rajabhat University

ต่วนนุรมา กุมุดอ<sup>1\*</sup> มาซีเตาะ เจ๊ะมะ<sup>1</sup> พิมลพรรณ ลีลาภัทรพันธุ์<sup>1</sup>

Tuannurma Kumuda<sup>1\*</sup> Masitoh Jekma<sup>1</sup> Pimonpun Leelapatarapun<sup>1</sup>

สาขาวิชาเทคโนโลยีสารสนเทศ คณะวิทยาศาสตร์เทคโนโลยีและการเกษตร มหาวิทยาลัยราชภัฏยะลา<sup>1</sup>

masitoh.j@yru.ac.th, tuannurma.k@yru.ac.th, pimonpun.l@yru.ac.th

#### บทคัดย่อ

การศึกษาค้นคว้ามีวัตถุประสงค์ 1) เพื่อพัฒนาระบบสวัสดิการมหาวิทยาลัยราชภัฏยะลา 2) เพื่อประเมินคุณภาพของระบบสวัสดิการมหาวิทยาลัยราชภัฏยะลา และ 3) เพื่อประเมินความพึงพอใจของผู้ใช้งานระบบสวัสดิการมหาวิทยาลัยราชภัฏยะลา กลุ่มตัวอย่างที่ใช้ในการศึกษา ประกอบด้วย 1) สมาชิกสวัสดิการมหาวิทยาลัยราชภัฏยะลา จำนวน 5 คน 2) ผู้เชี่ยวชาญการพัฒนาระบบฐานข้อมูลสารสนเทศ จำนวน 3 คน สถิติที่ใช้ในการวิเคราะห์ข้อมูล คือ ค่าเฉลี่ย ( $\bar{X}$ ) และค่าเบี่ยงเบนมาตรฐาน (S.D.) เครื่องมือที่ช่วยในการพัฒนาระบบ ประกอบด้วย โปรแกรมภาษาพีเอชพี (PHP) สำหรับสร้างเว็บไซต์ โปรแกรมวิซวลสตูดิโอโค้ด (Visual Studio Code) สำหรับแก้ไขและปรับแต่งโค้ด และจัดการฐานข้อมูลด้วยมายเอสคิวแอล (MySQL)

ผลการวิจัยพบว่า 1) ระบบสวัสดิการมหาวิทยาลัยราชภัฏยะลา ประกอบด้วย การจัดการข้อมูลสิทธิผู้ใช้งาน การประชาสัมพันธ์ การสมัครสมาชิก การฝากเงิน การถอนเงิน การกู้เงิน การล้างหนี้ การจ่ายสวัสดิการ การลาออก และรายงานที่เกี่ยวข้อง 2) ผลการประเมินคุณภาพระบบโดยผู้เชี่ยวชาญปรากฏว่าคุณภาพอยู่ในระดับมาก ( $\bar{X} = 4.40$ , S.D. = 0.67) และ 3) ผลการประเมินความพึงพอใจของผู้ใช้ระบบ มีความพึงพอใจอยู่ในระดับมาก ( $\bar{X} = 3.67$ , S.D. = 0.48)

คำสำคัญ: มหาวิทยาลัยราชภัฏยะลา, สวัสดิการ, ระบบสารสนเทศ

#### ABSTRACT

The purposes of the research were 1) to develop the welfare system of Yala Rajabhat University 2) to evaluate the quality of the welfare system of Yala Rajabhat University and 3) to evaluate the users' satisfaction of the welfare system of Yala Rajabhat University. The sample of this study consisted of 1) five member welfare of Yala Rajabhat University and 2) three experts in information systems database development. Data were analyzed through statistics including mean ( $\bar{X}$ ) and standard deviation (S.D.).

The results findings showed that 1) Yala Rajabhat University welfare system consists of user, news, register, deposit, withdrawal, loan, debt clearing, allowance, resign and reports. 2) The system quality assessment evaluated by experts is at the good quality level ( $\bar{X} = 4.40$ , S.D. = 0.67) and 3) The results of satisfaction assessment are at the good quality level ( $\bar{X} = 3.67$ , S.D. = 0.48))

Keyword: Yala Rajabhat University, welfare, information system

## บทนำ

สหกรณ์ออมทรัพย์ (อารมย์ กัณหา และพันธ์ศักดิ์ ภูทอง, 2558) คือ การรับฝากเงิน การถือหุ้น และการให้สินเชื่อ แต่กิจการของสหกรณ์ออมทรัพย์เป็นสถาบันการเงินในอีกรูปแบบหนึ่ง กล่าวคือ มีกระแสเงินเข้าระยะยาว ได้แก่ ทุนเรือนหุ้น ซึ่งสมาชิกจะต้องถือหุ้นกับสหกรณ์ และมีกระแสเงินเข้าระยะสั้น ได้แก่ เงินรับฝากจากสมาชิกและผลตอบแทนของเงินที่ให้บริการสินเชื่อแก่สมาชิก รวมทั้งผลประโยชน์ที่เกิดจากการให้บริการทางการเงินต่าง ๆ ของสหกรณ์ ที่ทำให้สมาชิกสามารถใช้เงินจนก่อให้เกิดประโยชน์ในรูปของความอยู่ดีกินดีได้อย่างแท้จริง เพื่อที่จะให้การบริหารเงินของสหกรณ์บรรลุวัตถุประสงค์ตามอุดมการณ์ของสหกรณ์ออมทรัพย์ สหกรณ์จึงควรพิจารณาในเรื่องความสามารถในการบริหารงานเชิงธุรกิจอยู่เสมอ

สวัสดิการมหาวิทยาลัยราชภัฏยะลา (สวัสดิการ, 2561) เป็นสหกรณ์ออมทรัพย์ประเภทหนึ่งที่ตั้งขึ้นจากการรวมตัวของบุคลากรของมหาวิทยาลัยราชภัฏยะลา 4 ประเภท ได้แก่ ข้าราชการ ลูกจ้างประจำ พนักงานราชการ และพนักงานมหาวิทยาลัย โดยมีจุดมุ่งหมายหลักของสวัสดิการฯ คือ การออมเงิน และการนำเงินออมมาช่วยเหลือนสมาชิกแบบเงินกู้ ดอกเบี้ยต่ำ โดยมีคณะกรรมการสวัสดิการ 7 คน ผู้ซึ่งได้รับการเลือกตั้งจากสมาชิกในการประชุมสามัญประจำปีของทุกปีทำหน้าที่ดำเนินงานสวัสดิการ โดยคณะกรรมการฯ ทำการรับสมัครใหม่ ทำรายการหักเงินฝากสมาชิกทุกคนส่งให้การเงินมหาวิทยาลัยหักเงินฝากรายเดือนอย่างน้อยเดือนละ 1,500 บาท นำเงินฝากรายเดือนไปปล่อยให้สมาชิกกู้ 2 แบบ ได้แก่ 1) เงินกู้สามัญ สมาชิกสามารถกู้ได้คนละไม่เกิน 500,000 บาท โดยต้องมีสมาชิกสวัสดิการฯ เป็นผู้ค้ำประกัน จำนวน 3 คน ซึ่งจะต้องจ่ายเงินกู้คืนรายเดือน ไม่เกิน 60 งวด และ 2) เงินกู้ฉุกเฉิน สมาชิกกู้ได้คนละไม่เกิน 50,000 บาท โดยไม่ต้องมีผู้ค้ำประกัน ซึ่งจะต้องจ่ายเงินกู้คืนรายเดือน ภายใน 10 งวด อย่างไรก็ตาม สมาชิกที่กู้เงินสามารถนำเงินมาล้างหนี้เงินกู้ก่อนครบกำหนดได้ โดยจะต้องแจ้งให้คณะกรรมการทราบล่วงหน้าก่อนการประชุมในแต่ละเดือน สำหรับการถอนเงิน สมาชิกสามารถถอนเงินฝากได้ปีละ 1 ครั้งตามจำนวนเงินที่ฝาก แต่จะต้องคงเงินฝากสะสมไว้อย่างน้อย 35,000 บาท และการลาออก สมาชิกจะสิ้นสุดสมาชิกภาพ 2 กรณี คือ 1) สมาชิกลาออกด้วยความสมัครใจ และ 2) สมาชิก ออกโดยการเกษียณอายุราชการ หรือลาออกจากราชการ หรือเสียชีวิต เมื่อการดำเนินงานครบ 1 ปี คณะกรรมการจะทำการสรุปผลการดำเนินงานให้ผู้ตรวจสอบบัญชีลงนามรับรอง จัดประชุมสามัญประจำปี เพื่อรายงานผลการดำเนินงานสวัสดิการฯ ในการนี้สมาชิกจะได้รับค่าตอบแทนในการเข้าร่วมประชุม และจะได้รับเงินปันผล 2 แบบ ได้แก่ 1) ปันผลเงินฝากสะสมรายเดือน และ 2) ปันผลจากดอกเบียเงินกู้ ทั้งนี้การจัดเก็บข้อมูลในการดำเนินงานของคณะกรรมการสวัสดิการมหาวิทยาลัยราชภัฏยะลาในปัจจุบัน ทำการจัดเก็บข้อมูลด้วยโปรแกรม Google Sheet ซึ่งอำนวยความสะดวกให้แก่คณะกรรมการในการทำงานในระดับหนึ่ง โดยไม่ได้เปิดให้บริการข้อมูลแก่สมาชิกแต่อย่างใด

### 1. วัตถุประสงค์การวิจัย

1. เพื่อพัฒนาระบบสวัสดิการมหาวิทยาลัยราชภัฏยะลา
2. เพื่อประเมินคุณภาพของระบบสวัสดิการมหาวิทยาลัยราชภัฏยะลา
3. เพื่อประเมินความพึงพอใจของผู้ใช้งานระบบสวัสดิการมหาวิทยาลัยราชภัฏยะลา

### 2. เอกสารและงานวิจัยที่เกี่ยวข้อง

การพัฒนากระบวนสารสนเทศเพื่อบริหารจัดการสถาบันการเงินชุมชน ตำบลริมปิง อำเภอเมือง จังหวัดลำพูน (ดิเรก รังรองจิตภูมิ และดวงพร รังรองจิตภูมิ, 2561) ได้พัฒนาระบบมาจากภาษาวิซวลเบสิก (Visual Basic 6.0) และจัดการฐานข้อมูลด้วยมายเอสคิวแอล (MySQL) มีขอบเขตงาน ประกอบด้วย การเก็บข้อมูลสมาชิกผู้ถือหุ้น ประเภทเงินฝาก ทะเบียนสมาชิกเงินฝาก บัญชีเงินฝากสมาชิก ใบเบิกเงิน ใบซื้อหุ้น และรายจ่ายต่างๆ สามารถคำนวณดอกเบี้ยเงินฝาก คำนวณเงินปันผล คำนวณเงินคงเหลือประจำวัน คำนวณการจ่ายเงินค่าดอกเบี้ย สามารถพิมพ์รายงานต่างๆผ่านโปรแกรมได้ อาทิเช่น รายงานการรับฝากเงินประจำวัน รายงานใบซื้อหุ้น รายงานแยกประเภทประจำวัน รายงานแยกประเภทประจำเดือน รายงานสมาชิกรายคน เป็นต้น ผลการวิจัย พบว่า โปรแกรมบริหารจัดการสถาบันการเงินชุมชน ตำบลริมปิง สามารถรองรับการทำงานของสถาบันการเงินชุมชน ตำบลริมปิง ได้เป็นอย่างดี เพิ่มความสะดวกรวดเร็วในการทำงาน และสามารถบริหารจัดการสถาบันการเงินชุมชน ตำบลริมปิง ได้ตามความต้องการ

การพัฒนากระบวนอนุมัติเงินกู้สหกรณ์ออมทรัพย์ครูมหาสารคาม โดยใช้เทคโนโลยีเว็บเซอร์วิส (วีระพงษ์ เลิศล้ำหวาน วีระพน ภาณุรักษ์ และเดือนเพ็ญ ภาณุรักษ์, 2559) มีกลุ่มเป้าหมายเป็นผู้เชี่ยวชาญสำหรับประเมินคุณภาพเครื่องมือ ได้แก่

อาจารย์คณะเทคโนโลยีสารสนเทศมหาวิทยาลัยราชภัฏมหาสารคาม จำนวน 3 คน ได้มาด้วยวิธีการแบบเจาะจง โดยสำเร็จ การศึกษาระดับปริญญาโทขึ้นไป ด้านคอมพิวเตอร์และเทคโนโลยีสารสนเทศหรือสาขาที่เกี่ยวข้อง เครื่องมือในการศึกษา ได้แก่ ระบบอนุมัติเงินกู้สหกรณ์ออมทรัพย์ครูมหาสารคามโดยใช้เทคโนโลยีเว็บเซอร์วิสและแบบประเมินคุณภาพระบบอนุมัติ เงินกู้สหกรณ์ออมทรัพย์ครูมหาสารคามโดยใช้เทคโนโลยีเว็บเซอร์วิส สถิติที่ใช้ในการวิเคราะห์ข้อมูล คือ ค่าเฉลี่ย และส่วน เบี่ยงเบนมาตรฐาน มีขอบเขตงาน ประกอบด้วย 7 ส่วนได้แก่ ระบบ Login / Logout ระบบสมาชิก ระบบยื่นกู้เงินสหกรณ์ ออมทรัพย์ครูมหาสารคาม ระบบอนุมัติ ระบบตรวจสอบเอกสาร ระบบแจ้งผลการอนุมัติผ่าน E-mail และระบบรายงาน ผลการวิจัย พบว่า ระบบมีคุณภาพโดยรวมทุกด้านอยู่ในระดับมากที่สุด ( $\bar{X} = 4.55$ , S.D. = 0.39) เมื่อพิจารณาารายด้าน พบว่า ด้านคู่มือการใช้งานระบบมีผลการประเมินสูงที่สุด โดยมีผลการประเมินอยู่ในระดับมากที่สุด ( $\bar{X} = 4.93$ , S.D. = 0.12)

การพัฒนาาระบบสารสนเทศเพื่อการบริหารจัดการเงินกองทุนสวัสดิการชุมชน กรณีศึกษาจังหวัดนครสวรรค์ (สุเมธ พิสิทธ์ และจักรพันธ์ จันทร์เขียว, 2559) ได้พัฒนาระบบมาจากภาษาพีเอชพี (PHP) และจัดการฐานข้อมูลด้วยมายเอสคิวแอล (MySQL) มีขอบเขตงาน ประกอบด้วย ข้อมูลสมาชิกกองทุน คณะกรรมการ การจัดทำบัญชีกองทุน และการประมวลข้อมูล เป็นสารสนเทศในรูปแบบรายงาน ผลการวิจัย พบว่า ระบบช่วยในการบริหารจัดการเงินกองทุนสวัสดิการชุมชน ตาม วัตถุประสงค์ที่ตั้งไว้ และสมาชิกกองทุนมีความพึงพอใจด้านการออกแบบระบบ และด้านประสิทธิภาพอยู่ในระดับมาก เมื่อ เปรียบเทียบกับเกณฑ์ที่ตั้งไว้

ระบบบริหารจัดการธนาคารสำหรับสหกรณ์การเกษตรเชียงใหม่ จำกัด (พุดกรณ์ พลอาสา, 2555) เป็นการศึกษา และออกแบบระบบฐานข้อมูลการจัดการธนาคารสหกรณ์การเกษตร ให้สามารถทำการบันทึกรายการรับฝากเงิน รวมถึง สามารถตรวจสอบ เรียกดูรายละเอียดข้อมูลการทำงาน การค้นหาข้อมูลได้ตามเงื่อนไขที่ต้องการ ผลการศึกษา พบว่า โปรแกรมที่สร้างขึ้นอยู่ในรูปแบบของวินโดวส์แอปพลิเคชัน ที่สามารถจัดเก็บข้อมูลรับฝากเงิน และข้อมูลของสมาชิก ลงบน ระบบฐานข้อมูลได้ การใช้คอมพิวเตอร์เข้ามาช่วยในการจัดการงานด้านจัดการธนาคารสหกรณ์การเกษตร สามารถทำให้ขั้นตอนการทำงาน การแสดงผล การตรวจสอบ หรือการค้นหาข้อมูลเป็นไปอย่างรวดเร็วและมีประสิทธิภาพ ซึ่งจะช่วยย่น ระยะเวลาในการทำงานของผู้ที่เกี่ยวข้องได้มากขึ้น ช่วยลดขั้นตอนการทำงานของเจ้าหน้าที่ ที่เก็บและเปลี่ยนแปลงข้อมูลให้ ง่ายขึ้น ระบบจัดการธนาคารสหกรณ์การเกษตร จะช่วยให้การจัดการรับฝากเงินมีประสิทธิภาพมากขึ้นด้วยการออกแบบ เพื่อให้ง่ายต่อการใช้งาน

รูปแบบระบบสารสนเทศทางการบัญชีของธนาคารสัจจะออมทรัพย์บ้านศรีโคกออก จังหวัดอุบลราชธานี (รัชณี แสงศิริ และดุสิต ศรีสร้อย, 2555) เป็นการศึกษาถึงการดำเนินงานของธนาคารสัจจะออมทรัพย์ รูปแบบระบบสารสนเทศทางการ บัญชีที่เหมาะสมกับการทำงานของธนาคารสัจจะออมทรัพย์และความสำเร็จของการนำระบบสารสนเทศทางการบัญชีมาใช้กับ การพัฒนาประสิทธิภาพของธนาคารสัจจะออมทรัพย์บ้านศรีโคกออก โดยใช้กระบวนการวิจัยแบบผสมผสานระหว่างการวิจัย เชิงปริมาณและเชิงคุณภาพ พื้นที่การวิจัยคือกลุ่มสัจจะออมทรัพย์บ้านศรีโคกออก หมู่ที่ 4 ตำบลเมืองศรีไค อำเภวารินชำราบ จังหวัดอุบลราชธานี กลุ่มตัวอย่างคือคณะกรรมการธนาคารกลุ่มสัจจะออมทรัพย์บ้านศรีโคกออก จำนวน 9 คน สุ่มตัวอย่าง แบบเฉพาะเจาะจง เครื่องมือวิจัยคือแบบสัมภาษณ์ แบบสอบถาม แบบสังเกต จากการศึกษาการดำเนินงาน พบว่า ธนาคารมี ปัญหาในการดำเนินงาน 2 ด้านคือ ด้านการจัดการระบบเอกสาร และด้านการปฏิบัติงานและการควบคุมภายใน จึงได้พัฒนา ระบบบัญชีเพื่อแก้ปัญหาจากภาษาพีเอชพี (PHP) และจัดการฐานข้อมูลด้วยมายเอสคิวแอล (MySQL) โดยมีขอบเขตงาน ประกอบด้วย 8 ระบบ คือ 1) ระบบการฝาก-ถอนเงิน 2) ระบบการกู้เงิน 3) ระบบสินทรัพย์ 4) ระบบรายการประจำวัน 5) ระบบปันผล 6) ระบบบัญชี 7) ระบบผังบัญชี และ 8) ระบบข้อมูล โดยแต่ละระบบจะมีการกำหนดข้อมูลนำเข้า กระบวนการ ทำงานของระบบและผลที่ได้รับจากระบบ มีการเชื่อมโยงระหว่างระบบด้วยตนเองเพื่อให้ประมวลผลได้ง่าย ผู้ใช้งานเข้าใจง่าย สะดวก รวดเร็ว ถูกต้อง และมีประสิทธิภาพในการปฏิบัติงาน โดยคณะกรรมการธนาคารมีความพึงพอใจในการบริหารจัดการ เพิ่มมากขึ้นและมีประสิทธิภาพในการบริหารจัดการของธนาคารดีขึ้น

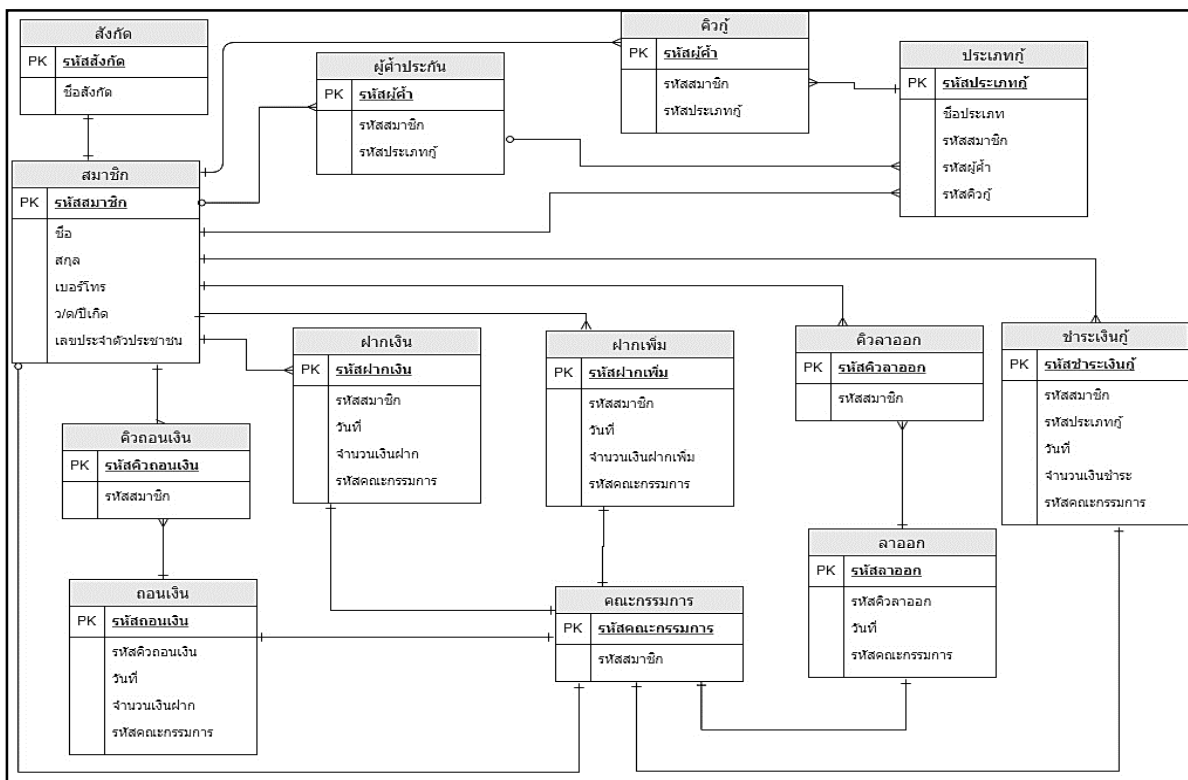
## วิธีดำเนินการวิจัย

### 1. ขั้นตอนการดำเนินการวิจัยประกอบด้วย 5 ขั้นตอน ดังนี้

1.1 ศึกษาความเป็นไปได้ และกำหนดปัญหาของระบบสวัสดิการมหาวิทยาลัยราชภัฏยะลา ผู้วิจัยได้ทำการศึกษา การทำงานของระบบโดยศึกษาปัญหาและความต้องการของผู้ใช้ระบบผ่านการสัมภาษณ์เชิงลึก จากคณะกรรมการสวัสดิการ จำนวน 3 คน และผู้ใช้งาน จำนวน 2 คน ทำให้ทราบว่า การจัดการข้อมูลสวัสดิการฯ คณะกรรมการใช้ Google Sheet

จัดเก็บและช่วยประมวลผลข้อมูล และแบ่งปันข้อมูลเฉพาะในกลุ่มกรรมการสวัสดิการเท่านั้น สมาชิกจะได้รับทราบข้อมูลเดือนละ 1 ครั้งจากใบเสร็จรับเงิน โดยให้สมาชิกไปรับที่ฝ่ายการเงินของมหาวิทยาลัย หากสมาชิกต้องการตรวจสอบข้อมูลให้สอบถามคณะกรรมการโดยตรง ทำให้สมาชิกไม่สะดวกและเข้าถึงข้อมูลได้ยาก ผู้วิจัย จึงได้ศึกษางานวิจัยและเอกสารเพิ่มเติม สำหรับวางแผนในการพัฒนาระบบเพื่อสร้างความพึงพอใจในการเข้าถึงข้อมูลระบบสวัสดิการฯ อย่างรวดเร็ว ประหยัดเวลา และลดขั้นตอนในการทำงานของคณะกรรมการสวัสดิการในปัจจุบัน

1.2 วิเคราะห์ข้อมูลที่ได้จากการศึกษา โดยได้วิเคราะห์จากขั้นตอนการทำงานของระบบงานเดิมทั้งสภาพปัญหาและอุปสรรคของการทำงานแบบเดิม นำมาวิเคราะห์และออกแบบระบบใหม่ โดยนำขั้นตอนการเก็บรวบรวมข้อมูลมาเป็นแนวทางในการสร้างความสัมพันธ์ระหว่างข้อมูล (Data) กระบวนการทำงาน (Process) และการอธิบายการทำงานต่างๆ ของระบบงาน โดยใช้แผนภาพของระบบงาน (Context Diagram) เพื่อแสดงภาพรวมของระบบที่พัฒนา แผนภาพกระแสข้อมูล (Data Flow Diagram : DFD) เพื่อแสดงรายละเอียดของความสัมพันธ์ระหว่างขั้นตอนการทำงานหลักทั้งหมดของระบบ และการออกแบบฐานข้อมูลโดยใช้แผนภาพความสัมพันธ์ของข้อมูล (Entity Relationship Diagram : E-R Model) ตัวอย่างดังภาพที่ 1



ภาพที่ 1 แผนภาพความสัมพันธ์ของข้อมูล (E-R Model) ระบบสวัสดิการมหาวิทยาลัยราชภัฏยะลา

1.3 ออกแบบระบบ เพื่อให้การจัดการข้อมูลของระบบสวัสดิการมหาวิทยาลัยราชภัฏยะลาทำงานได้อย่างมีประสิทธิภาพ ผู้วิจัยจึงได้นำข้อมูลมาทำการจัดเก็บในระบบฐานข้อมูล เพื่อลดปัญหาข้อผิดพลาดและลดความซ้ำซ้อนของข้อมูล รวมถึง เพิ่มความสะดวกให้สมาชิกสวัสดิการฯ เข้าถึงข้อมูลส่วนตัวได้ด้วยตนเอง โดยในขั้นตอนของการออกแบบระบบได้พัฒนาแบบจำลองที่อธิบายการดำเนินงานของระบบในลักษณะทางกายภาพ (physical model) ทำให้เห็นระบบที่จะพัฒนาได้อย่างเป็นรูปธรรมมากขึ้น ทั้งนี้ ได้ทำการออกแบบหน้าจอกำหนดนำเข้าข้อมูล (Input) หน้าจอกำหนดแบบรายงานข้อมูล (Output) และออกแบบไฟล์ข้อมูล (Data dictionary) ตัวอย่างดังภาพที่ 2

ภาพที่ 2 การออกแบบหน้าจอการนำเข้าสู่ข้อมูล (Input) ระบบสวัสดิการมหาวิทยาลัยราชภัฏยะลา

1.4 พัฒนาระบบ โดยเริ่มจากการนำผลการวิเคราะห์และออกแบบมาสร้างชุดคำสั่ง (Coding) ผู้วิจัยได้ทำการพัฒนาระบบในรูปแบบของเว็บแอปพลิเคชัน การพัฒนาแบ่งออกเป็น 3 ส่วนหลัก คือ 1) การพัฒนาเว็บไซต์ ได้ใช้บุทสแตริป (Bootstrap) ซึ่งเป็นชุดคำสั่งที่ประกอบด้วยภาษาเอชทีเอ็มแอล (HTML) ซีเอสเอส (CSS) และจาวาสคริปต์ (Javascript) เพื่อกำหนดรูปแบบเว็บไซต์สำหรับติดต่อกับผู้ใช้งาน (User Interface) 2) การติดต่อกับฐานข้อมูล (Server Side) ได้ใช้ภาษาพีเอชพี (PHP) และ 3) การจัดการฐานข้อมูล ได้ใช้มายเอชคิวแอล (MySQL)

1.5 เก็บรวบรวมข้อมูล สรุป วิเคราะห์ และจัดทำคู่มือการใช้งานระบบ หลังจากที่ผู้วิจัยได้ทำการพัฒนาระบบ และทดสอบการใช้งานแล้ว จึงได้จัดทำคู่มือการใช้งานและนำเสนอระบบให้กลุ่มผู้เชี่ยวชาญในการพัฒนาระบบ จำนวน 3 คน ทำการประเมินคุณภาพของระบบ แล้วทำการแก้ไขระบบตามคำแนะนำผู้เชี่ยวชาญ หลังจากนั้น นำไประบบทดลองใช้กับคณะกรรมการสวัสดิการและสมาชิก จำนวน 5 คน เพื่อทำการประเมินความพึงพอใจการใช้งาน จากนั้น นำผลการประเมินคุณภาพระบบจากผู้เชี่ยวชาญและผู้ใช้งานมาวิเคราะห์และสรุปผล

## 2. เครื่องมือการวิจัย

- 2.1 ระบบสวัสดิการมหาวิทยาลัยราชภัฏยะลา
- 2.2 แบบประเมินคุณภาพของระบบสวัสดิการมหาวิทยาลัยราชภัฏยะลา โดยผู้เชี่ยวชาญ
- 2.3 แบบประเมินความพึงพอใจระบบสวัสดิการมหาวิทยาลัยราชภัฏยะลา โดยผู้ใช้งาน

## 3. กลุ่มเป้าหมาย/ประชากรและกลุ่มตัวอย่าง

- 3.1 ประชากร คือ บุคลากรที่เป็นสมาชิกสวัสดิการมหาวิทยาลัยราชภัฏยะลา จำนวน 165 คน
- 3.2 กลุ่มตัวอย่าง คือ คณะกรรมการสวัสดิการฯ และสมาชิกสวัสดิการฯ จำนวน 5 คน และผู้เชี่ยวชาญด้านการพัฒนาระบบ จำนวน 3 คน

4. สถิติที่ใช้ในการวิจัย ได้แก่ ค่าเฉลี่ย และส่วนเบี่ยงเบนมาตรฐาน โดยนำผลที่ได้เทียบกับเกณฑ์การประเมิน (พิสุทธา อารีราษฎร์, 2556) ดังนี้

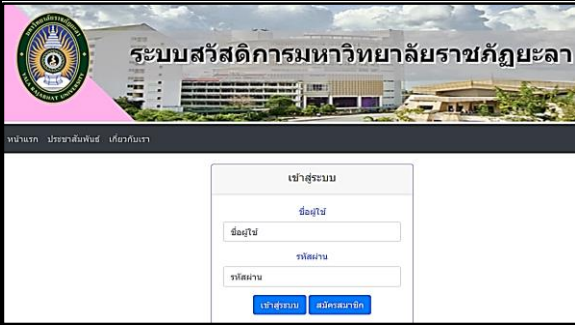
- ค่าเฉลี่ยเท่ากับ 4.51 – 5.00 หมายความว่า ระดับมากที่สุด
- ค่าเฉลี่ยเท่ากับ 3.51 – 4.50 หมายความว่า ระดับมาก
- ค่าเฉลี่ยเท่ากับ 2.51 – 3.50 หมายความว่า ระดับปานกลาง
- ค่าเฉลี่ยเท่ากับ 1.51 – 2.50 หมายความว่า ระดับน้อย
- ค่าเฉลี่ยเท่ากับ 1.00 – 1.50 หมายความว่า ระดับน้อยที่สุด

## ผลการวิจัย

### 1. ผลการพัฒนาระบบสวัสดิการมหาวิทยาลัยราชภัฏยะลา

ผู้วิจัย ได้ดำเนินการพัฒนาระบบสวัสดิการมหาวิทยาลัยราชภัฏยะลา โดยทำการวิเคราะห์ระบบงานเดิม นำปัญหาจากระบบงานเดิมมาวิเคราะห์ความต้องการ ทำการออกแบบระบบงานใหม่ที่สอดคล้องกับความต้องการ พัฒนาระบบในรูปแบบของเว็บแอปพลิเคชัน โดยใช้โปรแกรมภาษาพีเอชพี (PHP) สำหรับสร้างเว็บไซต์ โปรแกรมวิซวลสตูดิโอโค้ด (Visual Studio Code) สำหรับแก้ไขและปรับแต่งโค้ด และจัดการฐานข้อมูลด้วยมายเอชคิวแอล (MySQL) ตามขอบเขตการทำงาน


ของระบบ ดังภาพที่ 3



การจัดการข้อมูลทรัพยากรใช้งาน

| ลำดับ | ชื่อผู้ใช้ | รหัสผ่าน | ชื่อ               | อีเมล                  |
|-------|------------|----------|--------------------|------------------------|
| 1     | tuan       | 12345678 | दानบูรมา กุมุด     | tuannurma@outlook.co.t |
| 2     | masitoh    | 12345678 | มาซีเตา เจ้จ่มะ    | miwz555@hotmail.co.th  |
| 3     | admin      | 12345678 | อัสสมะ เจ้จ่มะ     | wandeevan-dee@hotmail  |
| 4     | nur        | 12345678 | แวนบูรมา แปะเฮาฮิล | wandeevan-dee@hotmail  |

ข่าวประชาสัมพันธ์



สมัครสมาชิก

คำนำหน้าชื่อ \*

ชื่อ-สกุลภาษาไทย \*

ชื่อ-สกุลภาษาอังกฤษ \*

วันเดือนปีเกิด \*

รหัสประชาชน \*

การฝากเงิน

ชื่อ : มาซีเตา เจ้จ่มะ

จำนวนคงเหลือ : 40500

จำนวนเงินสะสม : 5000

คงเหลือ : 45500

การถอนเงิน

| ลำดับ | วันที่              | ชื่อ-นามสกุล    | เงินสะสม | จำนวนเงินที่ถอน |
|-------|---------------------|-----------------|----------|-----------------|
| 1     | 2019-12-07 14:59:41 | มาซีเตา เจ้จ่มะ | 37500    | 3000            |

การกู้เงิน

ชื่อ-นามสกุล : มาซีเตา เจ้จ่มะ

วันที่แจ้งขอกู้ : 2020-06-28

จำนวน : 40000

ดอกเบี้ย : 5

จำนวนงวด : 60

สร้างหนี้กู้สามัญ

ชื่อ-นามสกุล : มาซีเตา เจ้จ่มะ

วันที่ : 2020-06-25

จำนวนสร้างหนี้กู้สามัญ : 5000

จ่ายสวัสดิการ

ชื่อ-นามสกุล : มาซีเตา เจ้จ่มะ

เกี่ยวข้องกับสมาชิก : บิดา

เหตุผล : เสียชีวิต

ไฟล์ใบรบกวนบัตร : 202007011751506936.pdf

การลาออก

| รหัสสมาชิก | วันที่     | ชื่อ-นามสกุล    | จำนวนเงินฝาก |
|------------|------------|-----------------|--------------|
| A005       | 2020-08-07 | มาซีเตา เจ้จ่มะ | 40500        |

| รหัสสมาชิก | ชื่อ-สกุล          | ยอดคงเหลือ |
|------------|--------------------|------------|
| A002       | มาซีเตา เจ้จ่มะ    | 40500      |
| A004       | แวนบูรมา แปะเฮาฮิล | 50000      |
| A005       | ทิมลพรรณ           | 4500       |

ภาพที่ 3 ตัวอย่างหน้าจอการนำเข้าสู่ข้อมูล และการรายงานข้อมูลระบบสวัสดิการมหาวิทยาลัยราชภัฏยะลา

จากภาพที่ 3 แสดงหน้าจอของระบบสวัสดิการมหาวิทยาลัยราชภัฏยะลา ประกอบด้วย การจัดการข้อมูลสิทธิ์ผู้ใช้งาน การประชาสัมพันธ์ การสมัครสมาชิก การฝากเงิน การถอนเงิน การกู้เงิน การล้างหนี้ การจ่ายสวัสดิการ การลาออก และรายงานที่เกี่ยวข้อง

## 2. ผลการประเมินคุณภาพระบบสวัสดิการมหาวิทยาลัยราชภัฏยะลา โดยผู้เชี่ยวชาญ

ผู้วิจัยได้ทำการประเมินคุณภาพระบบสวัสดิการมหาวิทยาลัยราชภัฏยะลาที่พัฒนาขึ้น จากผู้เชี่ยวชาญการพัฒนาระบบ จำนวน 3 คน จากนั้นนำผลการประเมินมาวิเคราะห์และสรุปผล ดังตารางที่ 1

ตารางที่ 1 ผลการประเมินคุณภาพระบบสวัสดิการมหาวิทยาลัยราชภัฏยะลา โดยผู้เชี่ยวชาญ

| รายการประเมินผล  | $\bar{X}$ | S.D. | ระดับความคิดเห็น |
|--|-----------|------|------------------|
| 1. ประมวลความรู้   |           |      |                  |
| 1.1 ความรู้ในทฤษฎีที่เกี่ยวข้อง ระบบงานที่พัฒนา โปรแกรมภาษา                    | 4.33      | 0.58 | มาก              |
| 1.2 ความรู้ในการออกแบบระบบรายงาน Input, Process, Output                        | 3.33      | 0.58 | ปานกลาง          |
| 2. การพัฒนาระบบ  |           |      | น้อยที่สุด       |
| 2.1 การใช้เครื่องมือในการวิเคราะห์ระบบเช่น DFD, ER, DD                         | 4.00      | 0.00 | มาก              |
| 2.2 การทำตามหลักการพัฒนาระบบ เช่น ทำตามขอบเขตที่กำหนด มีมาตรฐานในการออกแบบ     | 4.00      | 0.00 | มาก              |
| 3. เอกสาร  |           |      | น้อยที่สุด       |
| 3.1 การจัดรูปแบบเล่มรายงาน เช่น เว้นวรรค, ลำดับหัวข้อ, ภาษา, การจัดเรียงเอกสาร | 5.00      | 0.00 | มากที่สุด        |
| 3.2 ความสมบูรณ์ของเนื้อหา การเรียงลำดับเนื้อหา และไฟล์เอกสาร                   | 5.00      | 0.00 | มากที่สุด        |
| 4. การนำเสนอ   |           |      | น้อยที่สุด       |
| 4.1 การนำเสนอผลงาน เช่น ความพร้อม, เวลา, การแต่งกาย                            | 5.00      | 0.00 | มากที่สุด        |
| 4.2 การตอบคำถาม เช่น ตรงประเด็น, ชัดเจน  | 5.00      | 0.00 | มากที่สุด        |
| 5. ความสมบูรณ์   |           |      | น้อยที่สุด       |
| 5.1 เล่มรายงาน   | 4.67      | 0.58 | มากที่สุด        |
| 5.2 ระบบที่พัฒนา   | 3.67      | 0.58 | มาก              |
| โดยรวม   | 4.40      | 0.67 | มาก              |

จากตารางที่ 1 พบว่า ระดับคุณภาพของระบบสวัสดิการฯ โดยภาพรวมอยู่ในระดับมาก ( $\bar{X} = 4.40$ , S.D. = 0.67)

## 3. ผลการประเมินความพึงพอใจระบบสวัสดิการมหาวิทยาลัยราชภัฏยะลา โดยผู้ใช้งาน

ผู้วิจัยได้ทำการประเมินความพึงพอใจระบบสวัสดิการมหาวิทยาลัยราชภัฏยะลา จากคณะกรรมการสวัสดิการฯ และสมาชิกสวัสดิการฯ จำนวน 5 คน จากนั้นนำผลการประเมินมาวิเคราะห์และสรุปผล ดังตารางที่ 2

ตารางที่ 2 ความพึงพอใจระบบสวัสดิการมหาวิทยาลัยราชภัฏยะลา โดยผู้ใช้งาน

| รายการประเมินผล   | $\bar{X}$ | S.D. | ระดับความคิดเห็น |
|---|-----------|------|------------------|
| ก. กระบวนการทำงานของระบบงาน                                 |           |      |                  |
| 1. กระบวนการในการทำงานเป็นไปตามลำดับ ชัดเจนและเข้าใจง่าย    | 4.00      | 0.00 | มาก              |
| 2. ลดขั้นตอน ความซ้ำซ้อนและข้อผิดพลาดในการทำงาน             | 4.00      | 0.00 | มาก              |
| 3. การรายงานข้อมูลหลากหลายรูปแบบ เหมาะต่อการนำไปใช้ประโยชน์ | 3.00      | 0.00 | ปานกลาง          |
| 4. การค้นหาข้อมูลสะดวกและรวดเร็ว                            | 3.67      | 0.58 | มาก              |
| 5. มีระบบการรักษาความปลอดภัยและป้องกันการเข้าถึงข้อมูล      | 3.67      | 0.58 | มาก              |
| ข. ด้านการติดต่อกับระบบงาน                                  |           |      |                  |
| 1. การป้อนข้อมูลและการค้นหาข้อมูล มีความสะดวก เข้าใจง่าย    | 3.67      | 0.58 | มาก              |
| 2. คำอธิบายประกอบ ชัดเจน เข้าใจง่าย ขนาดเหมาะสม             | 3.67      | 0.58 | มาก              |
| 3. ปุ่มคำสั่ง มีความเหมาะสมและเป็นมาตรฐานเดียวกัน           | 3.67      | 0.58 | มาก              |

## ตารางที่ 2 ความพึงพอใจระบบสวัสดิการมหาวิทยาลัยราชภัฏยะลา โดยผู้ใช้งาน (ต่อ)

| รายการประเมินผล   | $\bar{X}$ | S.D. | ระดับความคิดเห็น |
|---|-----------|------|------------------|
| 4. ขั้นตอนการทำงาน จัดตามลำดับอย่างเหมาะสม ชัดเจน และเข้าใจง่าย                     | 4.00      | 0.00 | มาก              |
| 5. คู่มือการใช้งาน เขียนอธิบายตามลำดับขั้นตอน เชื่อมโยงไปสู่ระบบย่อยต่างๆ ได้ชัดเจน | 3.33      | 0.58 | ปานกลาง          |
| โดยรวม  | 3.67      | 0.48 | มาก              |

จากตารางที่ 2 พบว่า ระดับความพึงพอใจของระบบสวัสดิการฯ จากผู้ใช้งาน โดยภาพรวมอยู่ในระดับมาก ( $\bar{X} = 3.67$ , S.D. = 0.48)

### อภิปรายผลการวิจัย

1. ระบบสวัสดิการมหาวิทยาลัยราชภัฏยะลา ประกอบด้วยขอบเขตงาน 9 ส่วน คือ 1) การจัดการข้อมูลสิทธิ์ผู้ใช้งาน 2) การประชาสัมพันธ์ 3) การสมัครสมาชิก 4) การฝากเงิน 5) การถอนเงิน 6) การกู้เงิน 7) การล้างหนี้ 8) การจ่ายสวัสดิการ 9) การลาออก และ 10) รายงานที่เกี่ยวข้อง ความคิดเห็นของผู้เชี่ยวชาญที่มีต่อความเหมาะสมของระบบโดยรวมอยู่ในระดับมาก ทั้งนี้ เนื่องจากระบบมีองค์ประกอบที่สอดคล้องกับความต้องการของผู้ใช้งาน จึงส่งผลให้สมาชิกสวัสดิการฯ เข้าถึงข้อมูลได้สะดวกรวดเร็วในการทำงาน สอดคล้องกับ ดิเรก รังรองจิตรภูมิ และดวงพร รังรองจิตรภูมิ (2561) ได้วิจัยเรื่อง การพัฒนาระบบสารสนเทศเพื่อบริหารจัดการสถาบันการเงินชุมชน ตำบลริมปิง อำเภอเมือง จังหวัดลำพูน พบว่า โปรแกรมสามารถรองรับการทำงานของสถาบันการเงินชุมชน ตำบลริมปิง ได้เป็นอย่างดี เพิ่มความสะดวกรวดเร็วในการทำงาน และสามารถบริหารจัดการสถาบันการเงินชุมชน ตำบลริมปิง ได้ตามความต้องการ และสอดคล้องกับ สุเมธ พิสิทธ์ และจักรพันธ์ จันทร์เขียว (2559) ได้วิจัยเรื่อง การพัฒนาระบบสารสนเทศเพื่อการบริหารจัดการเงินกองทุนสวัสดิการชุมชน กรณีศึกษาจังหวัดนครสวรรค์ พบว่า ระบบช่วยในการบริหารจัดการเงินกองทุนสวัสดิการชุมชน ตามวัตถุประสงค์ที่ตั้งไว้

2. ผลการประเมินคุณภาพระบบสวัสดิการมหาวิทยาลัยราชภัฏยะลา โดยผู้เชี่ยวชาญ พบว่า ระดับคุณภาพของระบบสวัสดิการฯ โดยภาพรวมอยู่ในระดับมาก ( $\bar{X} = 4.40$ , S.D. = 0.67) ทั้งนี้ เนื่องจากระบบมีประสิทธิภาพในการปฏิบัติงาน สอดคล้องกับ สุเมธ พิสิทธ์ และจักรพันธ์ จันทร์เขียว (2559) ได้วิจัยเรื่อง การพัฒนาระบบสารสนเทศเพื่อการบริหารจัดการเงินกองทุนสวัสดิการชุมชน กรณีศึกษาจังหวัดนครสวรรค์ พบว่า ระบบมีประสิทธิภาพอยู่ในระดับมาก เมื่อเปรียบเทียบกับเกณฑ์ที่ตั้งไว้ และสอดคล้องกับ รัชณี แสงศิริ และดุสิต ศรีสร้อย (2555) ที่ทำวิจัย เรื่อง รูปแบบระบบสารสนเทศทางการบัญชีของธนาคารสัจจะออมทรัพย์บ้านศรีโคกอก จังหวัดอุบลราชธานี พบว่า ผู้ใช้งานเข้าใจง่าย สะดวก รวดเร็ว ถูกต้อง และมีประสิทธิภาพในการปฏิบัติงาน และมีประสิทธิภาพในการบริหารจัดการของธนาคารดีขึ้น

3. ผลการประเมินความพึงพอใจระบบสวัสดิการมหาวิทยาลัยราชภัฏยะลา โดยผู้ใช้งาน พบว่า ระดับความพึงพอใจของระบบสวัสดิการฯ จากผู้ใช้งาน โดยภาพรวมอยู่ในระดับมาก ( $\bar{X} = 3.67$ , S.D. = 0.48) ทั้งนี้ เนื่องจากระบบทำให้ผู้ใช้งานเข้าใจง่าย สะดวก รวดเร็ว ถูกต้อง สอดคล้องกับ สุเมธ พิสิทธ์ และจักรพันธ์ จันทร์เขียว (2559) ได้วิจัยเรื่อง การพัฒนาระบบสารสนเทศเพื่อการบริหารจัดการเงินกองทุนสวัสดิการชุมชน กรณีศึกษาจังหวัดนครสวรรค์ พบว่า สมาชิกกองทุนมีความพึงพอใจด้านการออกแบบระบบและด้านประสิทธิภาพอยู่ในระดับมาก เมื่อเปรียบเทียบกับเกณฑ์ที่ตั้งไว้ และสอดคล้องกับ รัชณี แสงศิริ และดุสิต ศรีสร้อย (2555) ที่ทำวิจัย เรื่อง รูปแบบระบบสารสนเทศทางการบัญชีของธนาคารสัจจะออมทรัพย์บ้านศรีโคกอก จังหวัดอุบลราชธานี พบว่า ผู้ใช้งานเข้าใจง่าย สะดวก รวดเร็ว ถูกต้อง โดยคณะกรรมการธนาคารมีความพึงพอใจในการบริหารจัดการเพิ่มมากขึ้น

### ข้อเสนอแนะ

งานวิจัยนี้ได้ดำเนินการพัฒนาระบบสวัสดิการมหาวิทยาลัยราชภัฏยะลา โดยขอบเขตงานส่วนใหญ่ที่พัฒนาแล้วเสร็จ เป็นงานจัดการข้อมูลสำหรับคณะกรรมการสวัสดิการฯ เพื่อใช้บริหารจัดการข้อมูลสวัสดิการในแต่ละเดือน ส่วนขอบเขตงานของสมาชิกที่ควรพัฒนาต่อยอด ได้แก่ การคำนวณเงินปันผลเงินฝากสะสมล่วงหน้า การคำนวณวงเงินประกอบการขอกู้ การตรวจสอบรายชื่อผู้ค้ำประกัน หรืออื่นๆ ทั้งนี้ เพื่ออำนวยความสะดวกและรวดเร็วสำหรับใช้เป็นข้อมูลการตัดสินใจประกอบการฝากเงิน การขอกู้เงิน หรือการผ่อนชำระเงินกู้ เป็นต้น



## เอกสารอ้างอิง

- ดิเรก รั้งรองจรจิตรภูมิ และดวงพร รั้งรองจรจิตรภูมิ. (2561). *การพัฒนาระบบสารสนเทศเพื่อบริหารจัดการสถาบันการเงินชุมชน ตำบลริมปิง อำเภอเมือง จังหวัดลำพูน*. อาจารย์ประจำวิชาคอมพิวเตอร์ธุรกิจคณะบริหารธุรกิจ ศูนย์การศึกษา มหาวิทยาลัยธนบุรี และอาจารย์ประจำวิชาสาขาวิชาวิศวกรรมซอฟต์แวร์. คณะวิทยาศาสตร์มหาวิทยาลัยพายัพ. มหาวิทยาลัยราชภัฏมหาสารคาม, มหาสารคาม.
- พิสุทธา อารีราชภู. (2556). *การพัฒนาซอฟต์แวร์ทางการศึกษา*. มหาสารคาม : มหาวิทยาลัยราชภัฏมหาสารคาม.
- พุดกมล พลอาสา. (2555). *ระบบบริหารจัดการธนาคารสหกรณ์ การเกษตรเชียงใหม่ จำกัด*. หลักสูตรวิทยาศาสตรมหาบัณฑิต. สาขาวิชาเทคโนโลยีสารสนเทศ. คณะวิทยาการและเทคโนโลยีสารสนเทศ. มหาวิทยาลัยเทคโนโลยีมหานคร.
- รัชนี้ แสงศิริ และดุสิต ศรีสร้อย. (2555). *รูปแบบระบบสารสนเทศทางการบัญชีของธนาคารสัจจะออมทรัพย์บ้านศรีไคออก จังหวัดอุบลราชธานี*. คณะบริหารศาสตร์. มหาวิทยาลัยอุบลราชธานี.
- วีระพงษ์ เลิศล้ำหวาน , วีระพน ภาณุรักษ์ และเดือนเพ็ญ ภาณุรักษ์. (2559). *การพัฒนาระบบอนุมัติเงินกู้สหกรณ์ออมทรัพย์ ครูมหาสารคามโดยใช้เทคโนโลยีเว็บเซอร์วิส*. หลักสูตรวิทยาศาสตรบัณฑิต. มหาวิทยาลัยราชภัฏมหาสารคาม.
- สุเมธ พิธี และจักรพันธ์ จันทร์เขียว. (2559). *การพัฒนาระบบสารสนเทศเพื่อการบริหารจัดการเงินกองทุนสวัสดิการชุมชน กรณีศึกษาจังหวัดนครสวรรค์*. สาขาวิชาคอมพิวเตอร์ธุรกิจ. คณะวิทยาการจัดการ. มหาวิทยาลัยราชภัฏนครสวรรค์.
- อารมย์ กัณหา และพันธ์ศักดิ์ ภูทอง. (2558). *การศึกษาผลการดำเนินงานสหกรณ์ออมทรัพย์ข้าราชการสังกัดกระทรวงศึกษาธิการอุบลราชธานี จำกัด*. สหกรณ์ออมทรัพย์ข้าราชการ สังกัดกระทรวงศึกษาธิการอุบลราชธานี จำกัด.