

## แนวทางการพัฒนากลุ่มผู้ผลิตโกปีเบตง อำเภอเบตง จังหวัดยะลา สู่การเป็นวิสาหกิจชุมชนเพื่อการพึ่งพาตนเองอย่างยั่งยืน<sup>1</sup>

นินุสรา มินทรศักดิ์<sup>2</sup>, ชูลพีภอร์ มาโซ<sup>2</sup>, มัสวีณี สาและ<sup>3</sup>,  
ศรีประไพ อุดมละมุล<sup>2</sup>, สุกัตรา รุ่งรัตน์<sup>2</sup>, อานนท์ มุสิกวัฒน์<sup>2</sup>, นุสอัญญา สาและ<sup>4</sup>

### บทคัดย่อ

การศึกษาแนวทางการพัฒนากลุ่มผู้ผลิตโกปีเบตง อำเภอเบตง จังหวัดยะลา สู่การพึ่งพาตนเองอย่างยั่งยืน มีวัตถุประสงค์เพื่อศึกษารูปแบบ แนวทางและพัฒนากลุ่มผู้ผลิตโกปีเบตงไปสู่การจัดตั้งวิสาหกิจชุมชนเพื่อการพึ่งพาตนเองอย่างยั่งยืน โดยศึกษาจากกลุ่มเป้าหมาย กลุ่มแม่บ้านเกษตรกรกาแปะกอตอใน อำเภอเบตง จังหวัดยะลา สมาชิกกลุ่ม จำนวน 20 คน และองค์การภาคีร่วมงานวิจัยโดยใช้กระบวนการคือ การจัดเวทีประชาคม การสนทนากลุ่ม การสัมภาษณ์เชิงลึก และการศึกษาดูงาน เป็นเครื่องมือในการรวบรวมข้อมูล โดยผ่านการสังเคราะห์สรุปเป็นประเด็น จากการศึกษาพบว่าแนวทางการพัฒนากลุ่มอาชีพของชุมชนให้มีความยั่งยืนได้นั้นควรใช้หลักการการบริหารแบบมีส่วนร่วม โดยเริ่มจากความสนใจและความถนัดของสมาชิกในชุมชน ที่พัฒนาจากความ เป็นอัตลักษณ์ของชุมชน รวมทั้งการใช้กระบวนการ 5 ก. คือ กลุ่ม กรรมการ กฎกติกา กองทุน และกิจกรรมกลุ่ม เป็นหลัก นอกจากนี้ ในการผลักดันให้กลุ่มจัดตั้งเป็นกลุ่มวิสาหกิจชุมชนจะทำให้กระบวนการบริหารจัดการกลุ่ม นั้นเป็นไปได้อย่างมีประสิทธิภาพและยั่งยืน ทั้งนี้ ในกระบวนการดังกล่าว สมาชิกกลุ่มมีความจำเป็นต้องมีที่เลี้ยง หรืออาคารร่วมเพื่อการพัฒนา รวมถึงสมาชิกกลุ่มต้องมีความซื่อสัตย์ และมีการบริหารงานที่โปร่งใส เพื่อสร้างความมั่นใจให้กับสมาชิกกลุ่มในการขับเคลื่อนและพัฒนาต่อไป

**คำสำคัญ :** กาแฟโบราณ, โกปีเบตง , อำเภอเบตง, วิสาหกิจชุมชน

### บทนำ

ในสถานะสถานการณ์โลกที่เปลี่ยนแปลงผัน การพัฒนาทั้งทางด้านเศรษฐกิจและสังคมได้เปลี่ยนแปลงไปอย่างรวดเร็ว ทำให้ผู้คนเร่งรีบในการทำงานและใช้ชีวิต ภายใต้สังคมที่มีการแข่งขันเช่นนี้ ส่งผลให้คนในสังคมมีภาวะตึงเครียด จึงมีความจำเป็นต้องหากิจกรรมเพื่อความผ่อนคลาย เช่น การดื่มกาแฟ ซึ่งภายใต้การดื่มกาแฟนั้นยังคงแอบแฝงการแสวงหากองทุนสังคมโดยการดื่มกาแฟในปัจจุบัน สามารถแบ่งสถานะทางสังคมอีกด้วย เช่น ราคาสินค้าของกาแฟที่แตกต่าง ราคาของกาแฟ และร้านจำหน่ายกาแฟ เป็นต้น วัฒนธรรมและค่านิยมการดื่มกาแฟได้มีการเปลี่ยนแปลงตามยุคสมัย ดังนั้น กาแฟจึงมีบทบาททางด้านสังคม เป็นตัวกลางในการสื่อสาร ถ่ายทอดทางวัฒนธรรม และสืบทอดบรรทัดฐานของสังคม

เมื่อกล่าวถึงการดื่มกาแฟในพื้นที่สามจังหวัดชายแดนภาคใต้ การนั่งร้านกาแฟ หรือที่คนในพื้นที่เรียกกันว่า “นั่งร้านน้ำชา” เป็นกิจกรรมหนึ่งของคนในพื้นที่ ซึ่งถือเป็นวิถีชีวิต และสอดแทรกไปถึงกิจวัตรประจำวันของคนในท้องถิ่น โดยเฉพาะในอำเภอเบตง จังหวัดยะลา วัฒนธรรมการนั่งร้านน้ำชานั้น เป็นกลไกหนึ่งที่มีอิทธิพลต่อคนในพื้นที่ หรือที่เราเรียกว่าเป็น เครื่องมือทางสังคม ที่ถือเป็นสิ่งที่ช่วยให้คนในสังคมได้มีการแสดงออกทางสังคม และเป็นสิ่งที่จะช่วยให้คนในชุมชนเกิดความสามัคคีกัน สุกัณทา อินทวัน (2559) กล่าวถึงบทบาทและหน้าที่ของ

<sup>1</sup>บทความนี้เป็นส่วนหนึ่งของงานวิจัยเรื่องการวิจัยเชิงปฏิบัติการแบบมีส่วนร่วมเพื่อพัฒนากลุ่มผู้ผลิตโกปีเบตง อำเภอเบตง จังหวัดยะลา ซึ่งได้รับทุนวิจัยจากสำนักงานกองทุนวิจัย (สกว.)

<sup>2</sup>อาจารย์ประจำสาขาวิชาการพัฒนาชุมชน คณะมนุษยศาสตร์และสังคมศาสตร์ มหาวิทยาลัยราชภัฏยะลา

<sup>3</sup>อาจารย์ประจำสาขาวิชาภาษาไทย คณะมนุษยศาสตร์และสังคมศาสตร์ มหาวิทยาลัยราชภัฏยะลา

<sup>4</sup>นักวิชาการเกษตรปฏิบัติการ สำนักงานส่งเสริมและพัฒนาการเกษตรที่ 5 จังหวัดสงขลา กรมส่งเสริมการเกษตร

พิธีกรรมและความเชื่อต่าง ๆ ที่ทำให้คนในสังคมได้มีกิจกรรมร่วมกัน จะเป็นส่วนหนึ่งที่ผลักดันในคนในสังคมมีความสามัคคีและถึงแม้ว่าการนั่งร้านน้ำชา จะไม่ได้เป็นการนั่งดื่มน้ำชา หรือแค่ดื่มกาแฟเพียงอย่างเดียวเท่านั้น แต่กระบวนการดังกล่าว ยังเป็นการแสดงออกทางด้านสังคม ความสัมพันธ์ของคนในพื้นที่ และการแลกเปลี่ยนข่าวสารทางการเมืองอีกด้วย

กาแฟเป็นพืชยืนต้น มีทั้งพุ่มเล็กถึงพุ่มใหญ่ จะต้องใช้ระยะเวลาการปลูกช่วงหนึ่งก่อนที่จะให้ผลผลิตออกมา นอกจากนี้การปลูกพืชยืนต้นนั้นจะปลูกครั้งเดียวแล้วจะสามารถเก็บเกี่ยวผลผลิตไปได้หลายปี ซึ่งโดยส่วนใหญ่ผลผลิตจะเก็บเกี่ยวได้มากในช่วงปีแรก ๆ และจะลดน้อยลงในปีต่อ ๆ ไปสายพันธุ์กาแฟทั่วโลกมีมากกว่า 6,000 สายพันธุ์ แต่มีเพียง 2 สายพันธุ์ที่มีความสำคัญทางเศรษฐกิจและนำมาขยายพันธุ์เพื่อการค้า ได้แก่ สายพันธุ์อาราบิก้าและสายพันธุ์โรบัสต้า ในส่วนของพื้นที่ทางภาคใต้เน้นนิยมปลูกพันธุ์กาแฟโรบัสต้า ส่วนใหญ่แล้วจะปลูกที่จังหวัดสุราษฎร์ธานี ชุมพรระนอง นครศรีธรรมราช พังงา และจังหวัดกระบี่ กาแฟโรบัสต้าสามารถปลูกได้ดีในที่ราบต่ำ และกาแฟพันธุ์นี้ให้ประโยชน์แก่ผู้ปลูกมากมาย เช่น ต้นกาแฟโรบัสต้าสามารถเพาะปลูกได้ง่าย มีความต้านทานสูงต่อการติดเชื้อ สามารถทนต่ออุณหภูมิและระดับความชื้นที่สูง อีกทั้งกาแฟพันธุ์นี้ยังให้ผลผลิตเมล็ดกาแฟมากกว่าและผลของกาแฟยังสุกเร็วกว่าเมื่อเทียบกับพันธุ์อาราบิก้า อย่างไรก็ตามเมล็ดกาแฟพันธุ์โรบัสต้าเมื่อพิจารณาแล้วจะมีคุณภาพต่ำกว่าพันธุ์อาราบิก้าและมีราคาถูกกว่าอีกด้วย กาแฟโรบัสต้าพันธุ์ไทยเป็นชนิดที่มีคุณภาพดีและมีการยอมรับอย่างกว้างขวางในตลาดการส่งออกระดับนานาชาติ จึงได้มีการนำกาแฟโรบัสต้าแปรรูปเป็นเครื่องดื่มกาแฟกระป๋อง หรือกาแฟสำเร็จรูปชนิดผงเสียส่วนใหญ่ ทั้งนี้ประเทศไทยได้ส่งเสริมให้กาแฟเป็นพืชปลูกหลักในสวนยางพาราถือเป็นรายได้สำรองจากการกรีดยางพาราของประชาชนในสามจังหวัดชายแดนภาคใต้อีกด้วย

ในส่วนของ “โกปี” ซึ่งหมายถึง กาแฟโบราณที่เป็นน้ำสีดำเข้มและมีรสขม หากต้องการดื่มอาจนำมาใส่นมข้นหวานหรือใส่น้ำตาลอย่างเดียวยตามความชอบของแต่ละคน ซึ่งแต่ละพื้นที่จะเรียกชื่อของโกปีแตกต่างกันไป ขึ้นอยู่กับส่วนผสมและชื่อกาแฟโกปีในพื้นที่นั้น ๆ ภูมิปัญญาการทำกาแฟโบราณหรือโกปีนี้มีมาคู่เมืองเบตง จังหวัดยะลา สืบทอดมานานนับเกือบศตวรรษ โดยใช้วิธีการผลิตแบบดั้งเดิม ซึ่งเป็นการนำเอากาแฟโรบัสต้าพันธุ์ท้องถิ่นมาแปรรูป โดยใช้แรงงานคน ไม่มีเครื่องจักรเป็นเครื่องทุ่นแรง ซึ่งต่อมาได้มีการผสมผสาน แลกเปลี่ยนเรียนรู้ซึ่งกันและกัน ระหว่างชาวจีน และชาวมลายู จึงทำให้พัฒนาการในกระบวนการผลิตเป็นเอกลักษณ์เฉพาะตัวของเมืองเบตง ส่งผลทำให้โกปีเบตงมีอัตลักษณ์ที่โดดเด่นรสชาติหวานกลมกล่อม

จากวัฒนธรรมและความต้องการในการดื่มโกปีเบตงนี้เองเป็นการจุดประกายทางความคิดให้แก่กลุ่มสตรีแม่บ้านได้รวมตัวกันในยามว่างจากการประกอบอาชีพหลักคือการทำสวนยางพารา ซึ่งเป็นกลุ่มแม่บ้านที่ต้องการสร้างรายได้เสริมจากการประกอบอาชีพหลัก รวมทั้งแก้ปัญหาการว่างงานและเสริมรายได้ให้กับสตรีในหมู่บ้าน จึงได้เล็งเห็นถึงความสำคัญของโกปี และได้รวมกลุ่มสร้างมูลค่าเพิ่มให้กับกาแฟที่เคยปลูกอยู่ในท้องถิ่น โดยแต่เดิมจะใช้เมล็ดกาแฟสายพันธุ์โรบัสต้า ผลิตโกปีที่มีกลิ่นหอมโดยผ่านกระบวนการผลิตตามภูมิปัญญาท้องถิ่น และมีรสชาติหวานกลมกล่อม โดยเมื่อเตรียมผงกาแฟละเอียดที่ผ่านกระบวนการเคี่ยวด้วยน้ำตาลแล้ว ก็นำไปบรรจุในรูปแบบของพร้อมซงเพื่อจำหน่ายให้กลุ่มลูกค้านักท่องเที่ยว ดังนั้น โกปีเบตงจึงกลายเป็นสินค้าของฝากสำคัญอีกชิ้นหนึ่งจากการเยือนเมืองเบตงและยิ่งไปกว่านั้นขณะนี้โกปีเบตงก็ได้ถูกบรรจุให้เป็นหนึ่งในรายชื่อของ หนึ่งตำบลหนึ่งผลิตภัณฑ์ ของจังหวัดยะลาอีกด้วย ซึ่ง ณ ปัจจุบันนี้ในเขตเทศบาลเมืองเบตง มีกลุ่มผู้ผลิตโกปีอยู่ 3 กลุ่ม คือ กลุ่มแม่บ้านชุมชนกาแป๊ะฮูลู กลุ่มแม่บ้านชุมชนกาแป๊ะกอตอโน และกลุ่มแม่บ้านฮางุส โดยมีถึง 3 ตระ คือ กาแฟโบราณ กาแฟวังเก่า และกาแฟโบราณ เบตง ซึ่งผู้วิจัยได้เลือกกลุ่มแม่บ้านผลิตกาแฟกาแป๊ะกอตอโน (กาแฟวังเก่า) เป็นกลุ่มตัวอย่าง โดยพิจารณาจากความโดดเด่นของกลุ่มนี้ คือ 1) สมาชิกมีความสนใจในการเพิ่มการผลิตกาแฟและการพัฒนาศักยภาพในด้านต่าง ๆ ของกลุ่ม ซึ่งจะนำไปสู่การมีรายได้ของสมาชิกกลุ่มที่เพิ่มขึ้น 2) เป็นกลุ่มที่มีกระบวนการผลิตกาแฟที่เป็นเอกลักษณ์โดยใช้ภูมิปัญญาท้องถิ่นดั้งเดิมในการผลิต 3) บริบทของชุมชนมีประวัติความเป็นมาสามารถพัฒนาเป็นพื้นที่ให้เป็นหมู่บ้านกาแฟรองรับการการท่องเที่ยวต่อไปได้

จากสภาพการณ์ดังกล่าวคณะผู้วิจัยจึงมีความสนใจที่จะศึกษารูปแบบ และแนวทางการพัฒนากลุ่มผู้ผลิตโกปีเบตง อำเภอเบตง จังหวัดยะลา ผู้การเป็นวิสาหกิจชุมชนเพื่อการพึ่งพาตนเองอย่างยั่งยืน

## วัตถุประสงค์ของการวิจัย

เพื่อศึกษาแนวทางการพัฒนากลุ่มผู้ผลิตโกปีเบตงไปสู่การจัดตั้งวิสาหกิจชุมชนเพื่อการพึ่งพาตนเองอย่างยั่งยืน

## ประโยชน์ที่ได้รับจากงานวิจัย

ในการศึกษาวิจัยครั้งนี้ ผู้วิจัยได้สังเกตเห็นถึงประโยชน์ที่จะได้รับคือ สามารถได้แนวทางในการพัฒนากลุ่มแม่บ้านเกษตรกรกาแปะกอตอใน ตำบลเบตง อำเภอเบตง จังหวัดยะลา รวมถึงสามารถเป็นแนวทางให้กลุ่มอาชีพอื่น ๆ นำไปปฏิบัติและพัฒนากลุ่มได้ รวมถึงสมาชิกกลุ่มสามารถเพิ่มรายได้และเพิ่มมูลค่าด้านการท่องเที่ยวของเมืองเบตง และสามารถพัฒนาผลิตภัณฑ์ให้เป็น Signature product ของเมืองเบตงได้ นอกจากนี้เป็นการสร้างแรงจูงใจให้สมาชิกเข้าร่วมกิจกรรมของกลุ่มอย่างต่อเนื่องและเป็นการอนุรักษ์ สืบสานภูมิปัญญาท้องถิ่นให้คงอัตลักษณ์การทำกาแปะโบราณเบตงต่อไป

## ขอบเขตการศึกษา

### ด้านเนื้อหา

ผู้วิจัยได้ศึกษาถึงแนวทางการพัฒนากลุ่มผู้ผลิตโกปีเบตง (กาแปะโบราณ) อำเภอเบตง จังหวัดยะลาสู่การพัฒนากลุ่มให้มีความเข้มแข็งและพึ่งตนเองได้ด้วยวิธีการพัฒนากลุ่มสู่การเป็นวิสาหกิจชุมชน

### ด้านประชากร

สมาชิกกลุ่มผู้ผลิตโกปีเบตง (กาแปะโบราณ) บ้านกาแปะกอตอใน ตำบลเบตง อำเภอเบตง จังหวัดยะลา จำนวน 20 คน และภาคร่วมงานวิจัยทั้งภาครัฐ ได้แก่ ศูนย์อำนวยการบริหารจังหวัดชายแดนภาคใต้ สำนักงานพัฒนาชุมชนอำเภอเบตง เทศบาลเมืองเบตง สำนักงานเกษตรอำเภอเบตง และโรงเรียนเทศบาล 2 บ้านกาแปะกอตอ และภาคเอกชน ได้แก่ สหกรณ์ผู้ปลูกกาแปะจังหวัดชุมพร วิสาหกิจชุมชนกลุ่มกาแปะถ้ำสิงห์ (กาแปะถ้ำสิงห์) จังหวัดชุมพร และกลุ่มแม่บ้านเกษตรกรบ้านหนองแซะสามัคคี ผลิตกาแปะโบราณ ตรา “กาแปะลุงเหนอ” ซึ่งเป็นกลุ่มภาคีที่ผู้วิจัยได้ศึกษาแนวทางและนโยบายขององค์กรในการพัฒนากลุ่มผู้ผลิตโกปีเบตง (กาแปะโบราณ) อำเภอเบตง จังหวัดยะลา

## นิยามศัพท์

แนวทางการพัฒนา หมายถึง แนวทางการดำเนินการต่าง ๆ ที่จะช่วยให้กลุ่มและการดำรงชีวิตของสมาชิกกลุ่มแม่บ้านผู้ผลิตโกปีเบตงดีขึ้น

โกปีเบตง หมายถึง กาแปะโบราณของอำเภอเบตง จังหวัดยะลา ที่มีกรรมวิธีการผลิตโดยใช้ภูมิปัญญาท้องถิ่น

กลุ่มผู้ผลิตโกปีเบตง หมายถึง กลุ่มแม่บ้านที่ได้มีการรวมกลุ่มเพื่อผลิตโกปีเบตงในเขตเทศบาลเมืองเบตง ซึ่งในงานวิจัยนี้หมายถึง กลุ่มแม่บ้านเกษตรกรกาแปะกอตอใน อำเภอเบตง จังหวัดยะลา

## กรอบแนวคิดการวิจัย

เนื่องด้วยบทความนี้เป็นส่วนหนึ่งของงานวิจัยเรื่องการวิจัยเชิงปฏิบัติการแบบมีส่วนร่วมเพื่อพัฒนาผู้ผลิตโกปี (กาแปะโบราณ) อำเภอเบตง จังหวัดยะลาจากการศึกษาแนวคิด ทฤษฎี และผลงานวิจัยที่เกี่ยวข้องนั้น ผู้วิจัยจึงนำเอาทฤษฎีการบริหารแบบมีส่วนร่วม ซึ่งเป็นส่วนหนึ่งของทฤษฎีที่ใช้ในงานวิจัยดังกล่าว และกำหนดเป็นกรอบแนวคิดในบทความนี้ได้ดังนี้

### การบริหารกลุ่มแบบมีส่วนร่วม

ในการบริหารกลุ่ม องค์การนั้น นอกจากผู้บริหารซึ่งมีบทบาทสำคัญในกลุ่มแล้ว สมาชิกหรือบุคคลในกลุ่มก็เป็นส่วนหนึ่งที่ทำให้กลุ่มก้าวหน้าไปได้ด้วยดี การบริหารในปัจจุบันจึงพยายามหาวิธีการที่จะให้มีการยอมรับและความเข้าใจระหว่างผู้บริหาร และสมาชิกกลุ่ม แนวความคิดหนึ่งของการบริหารก็คือ การบริหารแบบมีส่วนร่วม (Participation Management) ได้ถูกนำมาใช้เพื่อเพิ่มประสิทธิภาพของกลุ่มตามแนวคิดของแมคเกรเกอร์ (McGregor, 1960) ที่มีความเห็นว่า การบริหารแบบมีส่วนร่วมจะก่อให้เกิดผลดีต่อการควบคุมตนเอง และการควบคุมตนเอง จะช่วยให้บุคคลรู้จักพัฒนาบุคลิกภาพของตนเอง ในด้านการตัดสินใจ การแสดงออก เทคนิค การควบคุมงาน ตลอดจนทัศนคติและความสามารถที่จะนำไปสู่ความสำเร็จได้ ตามแนวคิดของอาร์กิส (Argyris, 1964 ; อ้างถึงใน จันทราณี สงวนนาม)

#### ความหมายการบริหารแบบมีส่วนร่วม

การบริหารแบบมีส่วนร่วม เป็นความพยายามที่จะจูงใจ ให้ผู้ที่ร่วมปฏิบัติงานในกลุ่มได้มีส่วนร่วมในการตัดสินใจ ร่วมรับผิดชอบและร่วมมือกันพัฒนางานด้วยความเต็มใจ ลักษณะการบริหารแบบมีส่วนร่วม มีผู้ทำการศึกษาไว้เป็นจำนวนมาก และให้คำนิยามความหมายที่ต่างกันไป อาร์กิส (Argyris, 1964) กล่าวว่า การบริหารแบบมีส่วนร่วมเป็นการจูงใจให้ผู้ร่วมปฏิบัติงานในกลุ่มได้มีส่วนร่วมในการตัดสินใจ ร่วมรับผิดชอบ และร่วมมือในการพัฒนาองค์การที่ปฏิบัติอยู่ด้วยความเต็มใจ การมีส่วนร่วมในการปฏิบัติงานขององค์การ ควรประกอบด้วยสาระสำคัญอย่างน้อย 3 ประการ คือ

1. การมีส่วนร่วมในการแสดงความคิดเห็น สมาชิกขององค์การย่อมมีความผูกพันกับกลุ่มที่ตนเองปฏิบัติงานอยู่ และมีความปรารถนาที่จะได้มีส่วนร่วมในการบริหารงานกลุ่มแม้เพียงได้รับฟังความคิดเห็น ก็ทำให้รู้สึกว่าได้มีส่วนร่วมในการบริหารงานของกลุ่มแล้ว
2. การมีส่วนร่วมช่วยให้เกิดการยอมรับในเป้าหมาย เพราะนอกจากจะช่วยกระตุ้นให้สมาชิกแสดงความคิดเห็นแล้ว ยังช่วยให้เกิดความช่วยเหลือเกื้อกูลกันและกัน ระหว่างกลุ่ม สมาชิก และความร่วมมือกันจะแพร่ขยายไปทั้งองค์การ ทำให้สมาชิกทั้งองค์การมีเป้าหมายเดียวกัน การมีส่วนร่วมเป็นการยินยอมและพร้อมที่จะปฏิบัติหน้าที่ด้วยความเต็มใจ ซึ่งจะมีผลทั้งทางใจ การยอมรับ การสนับสนุน และผลต่อการปฏิบัติงานอย่างเต็มที่
3. การมีส่วนร่วมช่วยให้เกิดความสำนึกในหน้าที่ความรับผิดชอบ การที่บุคคลได้แสดงความคิดเห็น และยอมรับในเป้าหมายเดียวกัน จะช่วยกระตุ้นให้บุคคลเกิดความสำนึกในหน้าที่ความรับผิดชอบต่อการปฏิบัติงานของกลุ่ม

เอกชัย กิสุขพันธ์ (2538) ให้ความหมายของการบริหารแบบมีส่วนร่วมว่า รูปแบบของความเกี่ยวข้องผูกพันร่วมกัน (Involvement) ของสมาชิกในการประชุมหรือเพื่อตัดสินใจและควบคุมการทำงานร่วมกัน

คุณวุฒิ คนฉลาด (2540) ให้ความหมายของการบริหารแบบมีส่วนร่วมว่า เป็นกระบวนการที่มุ่งให้สมาชิกในกลุ่มมีโอกาสทำงานร่วมกันเป็นทีม ให้ทุกคนมีส่วนร่วม งานจึงประสบความสำเร็จ และมีประสิทธิภาพ การจัดการแบบมีส่วนร่วม เน้นการจัดการที่ผู้เกี่ยวข้องหรือควบคุมปัญหาได้ มาช่วยกันแก้ปัญหาแบบเป็นทีม ซึ่งจะได้ยอมรับในปัญหา และช่วยกันแก้ปัญหาได้ดีขึ้นมักจะได้ผลทางจิตวิทยา สร้างขวัญกำลังใจในการทำงานของทุกคนด้วย

ธงชัย สันติวงษ์ (2543) ได้ให้ความหมายไว้ว่า การบริหารแบบมีส่วนร่วม คือ การที่ผู้บริหารหรือเจ้าของกิจการใช้วิธีการแบบเปิดโอกาสให้ผู้ปฏิบัติงานได้มีส่วนร่วมในการบริหารงานด้านต่าง ๆ เช่น การให้มีส่วนร่วมในการวางแผน ช่วยเสนอแนะข้อคิดเห็นเพื่อประกอบ การตัดสินใจ ของผู้บริหาร ตลอดจนการให้โอกาสและอิสระกับกลุ่มที่จะตัดสินใจทำงานเองภายใต้เป้าหมาย และนโยบายที่มอบหมายไว้ให้กว้าง

ดังนั้นจึงสรุปได้ว่า การบริหารแบบมีส่วนร่วม คือ กระบวนการที่ผู้มีส่วนเกี่ยวข้องหรือผู้ได้บังคับบัญชาได้เข้ามามีส่วนร่วมในการตัดสินใจในเรื่องที่สำคัญต่อการบริหารหน่วยงานอยู่บนพื้นฐานของแนวความคิดของการแบ่งอำนาจหน้าที่ จัดให้มีการตั้งเป้าหมายและวัตถุประสงค์ร่วมกัน และให้ความเป็นอิสระต่อความรับผิดชอบใน งานการบริหารแบบมีส่วนร่วมเป็นสิ่งสำคัญในการบริหารงานในองค์กรเป็นอย่างมาก เพราะผู้บริหารระดับสูงจะต้องเปิดโอกาสให้ผู้บังคับบัญชาเข้ามามีส่วนร่วมในการบริหารมีอิสระในการทำงาน ตลอดจนมีสิทธิในการเสนอแนะ

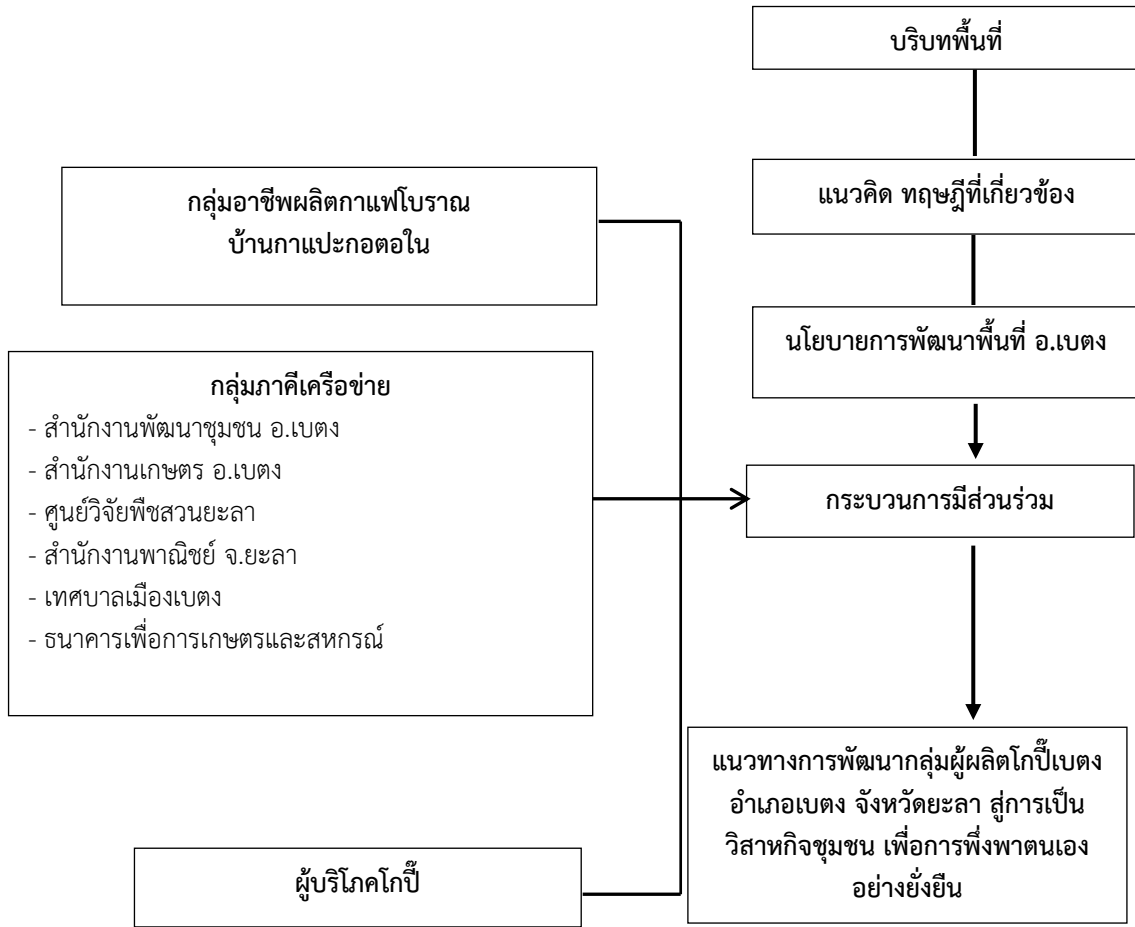
ความคิดเห็นเพื่อร่วมกันแก้ปัญหาซึ่งลักษณะดังกล่าวย่อมเป็นแรงจูงใจให้ผู้ใต้บังคับบัญชาเกิดความรู้สึกผูกพัน และ  
ร่วมรับผิดชอบต่อสิ่งที่ได้ร่วมกันตัดสินใจจะนำพาให้สมาชิกทุกคนร่วมมือกันดำเนินงานให้ประสบผลสำเร็จต่อไป

#### ประโยชน์ของการบริหารแบบมีส่วนร่วม

การบริหารแบบมีส่วนร่วม เป็นวิธีการทำให้บุคคลมีความพึงพอใจในการทำงานเปิดโอกาสให้บุคคลเติบโต  
และประสบความสำเร็จในงาน สร้างความรับผิดชอบทำให้บุคคลเกิดความรู้สึกเป็นเจ้าของ รวมทั้งเป็นการแก้ไข  
ปัญหาความไม่สอดคล้องกันระหว่างความต้องการของบุคคลกับกลุ่มด้วย จึงมีผลดีต่อการบริหารงานดังนี้ (อนงค์  
อนันตริยเวช, 2539)

1. การยอมรับการเปลี่ยนแปลงมีมากขึ้น เมื่อบุคคลมีส่วนร่วมในการตัดสินใจในการเปลี่ยนแปลงทำให้  
ยอมรับการเปลี่ยนแปลงมากขึ้น ถ้าการเปลี่ยนแปลงถูกมองว่าเป็นสิ่งบังคับก็จะมีแนวโน้มที่จะเกิดการต่อต้าน  
การเปลี่ยนแปลง
2. ความสัมพันธ์ระหว่างผู้บังคับบัญชาและผู้ใต้บังคับบัญชาดีขึ้น การบริหารงานแบบมี  
ส่วนร่วมทำให้ความไม่พอใจของกลุ่มถูกเปิดเผยออกมา และสามารถยุติได้โดยการอภิปรายอย่างตรงไปตรงมา
3. ความผูกพันของบุคคลต่อกลุ่มมีมากขึ้น เพราะสมาชิกรู้สึกถึงความสำคัญและคุณค่าในกลุ่ม
4. มีความไว้วางใจฝ่ายบริหารมากขึ้น การมีส่วนร่วมในการตัดสินใจที่สำคัญของกลุ่มทำให้สมาชิก  
แรงจูงใจ และความต้องการของฝ่ายบริหาร ทำให้มีความไว้วางใจกันมากขึ้นอันนำไปสู่ความรับผิดชอบให้เกียรติและ  
มีการเปิดเผยอย่างตรงไปตรงมา
5. การบริหารจะง่ายขึ้น เมื่อผู้ใต้บังคับบัญชามีความไว้วางใจผู้บริหารยอมรับการเปลี่ยนแปลง  
การบริหารงานจะง่ายขึ้นการควบคุมจะน้อยลง สมาชิกมีความรับผิดชอบมากขึ้น
6. การตัดสินใจทางการบริหารมีคุณภาพมากขึ้น การรวมความรู้ความสามารถของผู้รู้ในหลายสาขาที่  
แตกต่างกันทำให้การตัดสินใจรอบคอบขึ้น
7. การติดต่อสื่อสารจากเบื้องล่างสู่เบื้องบนดีขึ้นอันเป็นการพัฒนาการสื่อสารแบบสองทางให้มี  
ประสิทธิภาพมากขึ้น
8. เป็นการสร้างทีมที่มีประสิทธิภาพ

โดยสรุปแล้ว การบริหารแบบมีส่วนร่วมเป็นวิธีการบริหารที่ช่วยให้ผู้มีส่วนเกี่ยวข้องกับการทำงานได้มี  
ส่วนร่วมในการแสดงความคิดเห็น การตัดสินใจหรือการปฏิบัติงานในหลากหลายรูปแบบ เพื่อให้เกิดความผูกพันและ  
ความรับผิดชอบต่อกลุ่มมากยิ่งขึ้น ทั้งนี้ผู้บริหารจะต้องเห็นความสำคัญ พร้อมทั้งมีความรู้ความเข้าใจในแนวคิด  
พื้นฐานและองค์ประกอบที่สำคัญของการบริหารแบบมีส่วนร่วม และสิ่งสำคัญจะต้องทราบถึงประโยชน์ ข้อจำกัด  
และอุปสรรคของการบริหารแบบมีส่วนร่วม เพื่อให้สามารถนำไปใช้ได้เหมาะสมและเกิดประโยชน์สูงสุดต่อกลุ่ม  
ดังนั้น ผู้วิจัยจึงนำทฤษฎีดังกล่าวมากำหนดเป็นกรอบแนวคิดการวิจัย ดังนี้



**วิธีดำเนินการวิจัย**

การวิจัยนี้เป็นการวิจัยและพัฒนาโดยใช้ระเบียบวิธีวิจัยเชิงคุณภาพ โดยเน้นการวิจัยแบบปฏิบัติการ ซึ่งศึกษาจากกลุ่มเป้าหมาย คือ กลุ่มแม่บ้านเกษตรกรกาแปะกอตอใน อำเภอเบตง จังหวัดยะลา โดยมีสมาชิกกลุ่มจำนวน 20 คน ในการศึกษากระบวนการวิจัยในครั้งนี้ ผู้วิจัยได้มีการประสานผู้มีส่วนได้ส่วนเสียกับการผลิตโกปีเบตงของกลุ่มแม่บ้านผู้ประกอบอาชีพผลิตกาแฟโบราณทั้งภาครัฐ ได้แก่ ศูนย์อำนวยการบริหารจังหวัดชายแดนภาคใต้ สำนักงานพัฒนาชุมชนอำเภอเบตง เทศบาลเมืองเบตง สำนักงานเกษตรอำเภอเบตง และโรงเรียนเทศบาล 2 บ้านกาแปะกอตอ และภาคเอกชน ได้แก่ สหกรณ์ผู้ปลูกกาแฟจังหวัดชุมพร วิสาหกิจชุมชนกลุ่มกาแฟถ้ำสิงห์ (กาแฟถ้ำสิงห์) จังหวัดชุมพร และกลุ่มแม่บ้านเกษตรกรกรบ้านหนองแซะสามัคคี ผลิตกาแฟโบราณ ตรา “กาแฟหลงเหนือ” โดยใช้เครื่องมือ ได้แก่ 1) การจัดเวทีประชาคม 2) การสนทนากลุ่ม (Focus Group) 3) การสัมภาษณ์เชิงลึก (Deep Interview) เพื่อวิเคราะห์จุดแข็ง จุดอ่อน โอกาส และอุปสรรค (SWOT Analysis) 4) การศึกษาดูงานด้านธุรกิจกาแฟของกลุ่มที่ประสบความสำเร็จ เพื่อเสริมความรู้ เพิ่มประสบการณ์ และสร้างเครือข่ายผู้ผลิตกาแฟโดยได้วิเคราะห์และสังเคราะห์ข้อมูลที่ได้จากกระบวนการดังกล่าว โดยวิธีการสรุปประเด็นเนื้อหาและการจัดระบบการวางแผนการพัฒนา

**ผลการวิจัย**

จากการดำเนินงานวิจัยครั้งนี้ ผู้วิจัยได้สรุปผลการศึกษาดังผ่านจากกระบวนการ ได้แก่ 1) การจัดเวทีประชาคม 2) การสนทนากลุ่ม (Focus Group) 3) การสัมภาษณ์เชิงลึก (Deep Interview) และ 4) การศึกษาดูงานด้านธุรกิจจากกลุ่มและรูปแบบของกลุ่มที่ประสบความสำเร็จ โดยเลือกประเด็นการสรุปด้านแนวทางการพัฒนา

กลุ่มผู้ผลิตโกปีเบตง โดยแบ่งเป็น 2 หัวข้อหลัก คือ แนวทางการพัฒนากลุ่มอาชีพ และแนวทางการพัฒนากลุ่มสู่การเป็นวิสาหกิจชุมชน โดยมีรายละเอียดดังนี้

### 1. แนวทางการพัฒนากลุ่มอาชีพ

จากการดำเนินงานที่ผ่านมาผู้วิจัยได้วิเคราะห์จุดแข็ง จุดอ่อน โอกาส และอุปสรรค (SWOT Analysis) ผ่านการสรุปประเด็นจากการดำเนินงานต่าง ๆ และใช้หลักการบริหารกลุ่มแบบมีส่วนร่วม พบว่ากลุ่มขาดความรู้ความเข้าใจในการบริหารจัดการกลุ่มเป็นอย่างมาก ดังนั้นคณะนักวิจัยจึงดำเนินการโดยใช้หลักการบริหารแบบมีส่วนร่วมประชุมกับกลุ่มแม่บ้าน เพื่อจัดหาแนวทางการพัฒนา และ การร่างระเบียบใหม่ โดยคณะนักวิจัยได้ดำเนินการตามหลัก 5 ก. คือ

#### 1.1 สมาชิกกลุ่ม (ก1)

มีการทำแบบฟอร์มใบสมัครสมาชิกและแบบฟอร์มทะเบียนรายชื่อสมาชิกขึ้นใหม่ จึงทำให้ได้จำนวนสมาชิกของกลุ่มอย่างชัดเจน คือ จำนวน 20 คน

#### 1.2 คณะกรรมการกลุ่ม (ก2)

คณะวิจัยร่วมกับเทศบาลเมืองเบตงและสมาชิกกลุ่มแม่บ้านฯ ประชุมกลุ่มคัดเลือกเพื่อหาคณะกรรมการบริหารกลุ่มและได้รายชื่อคณะกรรมการกลุ่มชุดใหม่ทั้งหมด จำนวน 9 คน ซึ่งคณะนักวิจัยร่วมกับสมาชิกกลุ่มแม่บ้านฯ ได้กำหนดบทบาทหน้าที่ของคณะกรรมการกลุ่มโดยประกอบด้วยตำแหน่งหลัก ๆ คือ ประธาน รองประธาน เลขานุการ เหรัญญิก ประชาสัมพันธ์คณะกรรมการฝ่ายผลิต และคณะกรรมการฝ่ายการตลาด

#### 1.3 กฎกติกาของกลุ่ม (ก3)

คณะวิจัยร่วมกับกลุ่มได้ยกร่างระเบียบข้อบังคับ ซึ่งได้ผ่านความเห็นชอบของสมาชิกกลุ่มเพื่อใช้เป็นกฎในการปฏิบัติตามของสมาชิกในกลุ่ม โดยกรรมการเป็นผู้ดำเนินการ หากจะมีการเปลี่ยนแปลงข้อบังคับของกลุ่มจะต้องเป็นไปตามความต้องการของที่ประชุมใหญ่เท่านั้น โดยแบ่งออกเป็น 8 หมวดดังนี้ หมวดที่ 1 ข้อความทั่วไป โดยมีชื่อระเบียบข้อบังคับกลุ่มแม่บ้านเกษตรกร กาแป๊ะกอตอและที่ตั้งกลุ่ม หมวดที่ 2 แสดงวัตถุประสงค์ในการจัดตั้งกลุ่ม หมวดที่ 3 คุณสมบัติของสมาชิก จะต้องเป็นผู้ที่มีภูมิลำเนาอยู่ในชุมชนกาแป๊ะกอตอใน ตำบลเบตง อำเภอเบตง จังหวัดยะลาเท่านั้น หมวดที่ 4 สมาชิกภาพ จะต้องเป็นผู้ที่มีคุณสมบัติตามหมวดที่ 3 หมวดที่ 5 เงินทุนของกลุ่มแสดงถึงแหล่งที่มาของเงินทุนทั้งการสนับสนุนจากภาครัฐและการดำเนินงานของกลุ่ม หมวดที่ 6 คณะกรรมการบริหารกลุ่ม ประกอบด้วย 9 คน หมวดที่ 7 การแก้ไขหรือเพิ่มเติมระเบียบข้อบังคับ สามารถแก้ไขเพิ่มเติมได้ โดยใช้มติในที่ประชุมของสมาชิกเกินกึ่งหนึ่ง และหมวดที่ 8 บทเฉพาะกาล ให้ประธานคณะกรรมการบริหารกลุ่มเป็นผู้ลงนามในระเบียบข้อบังคับและมีผลบังคับใช้ในวันที่ประธานลงนาม

#### 1.4 กองทุนกลุ่ม (ก4)

กิจกรรมของกลุ่มแม่บ้านฯ เป็นกระบวนการผลิตโกปี(กาแฟโบราณ) ย่อมต้องมีค่าใช้จ่ายเกิดขึ้น โดยกลุ่มฯ จะมีสมาชิกลงทุนจำนวน 100 บาทต่อหุ้น แต่ไม่เกิน 5 หุ้นต่อคน เพื่อเป็นเงินหมุนเวียนในการดำเนินกิจกรรมของกลุ่ม โดยคณะวิจัยได้จัดอบรมเชิงปฏิบัติจัดทำแผนธุรกิจให้สมาชิกกลุ่ม ซึ่งมีการให้ความรู้การบริหารจัดการบัญชีกลุ่มและได้นำแบบฟอร์มต่าง ๆ ทางด้านบัญชีมาปรับใช้ให้เหมาะสมกับกิจกรรมของกลุ่ม นำมาใช้ในการบริหารจัดการกลุ่ม

#### 1.5 กิจกรรมกลุ่ม (ก 5)

กลุ่มแม่บ้านเกษตรกรกาแป๊ะกอตอในตำบลเบตง อำเภอเบตง จังหวัดยะลา ได้กำหนดให้มีการผลิตโกปี (กาแฟโบราณ) สัปดาห์ละ 2 ครั้ง ๆ ละ จำนวน 8 กิโลกรัม ของเมล็ดกาแฟสารในการผลิต ซึ่งจะมีบรรจุภัณฑ์ในแบบและขนาดต่าง ๆ

### 2. แนวทางการพัฒนากลุ่มสู่การเป็นวิสาหกิจชุมชน

คณะผู้วิจัยได้ดำเนินการศึกษาตามกระบวนการต่าง ๆ ได้ พบว่า การบริหารกลุ่มอาชีพชุมชนหากจะให้ความมั่นคงและยั่งยืนนั้น กลุ่มควรจัดตั้งเป็นวิสาหกิจชุมชน เพื่อการสนับสนุนจากองค์กรทางภาครัฐและเอกชน

ดังนั้นการบริหารจัดการกลุ่มเพื่อให้เป็นไปตามคุณสมบัติและหลักเกณฑ์ของวิสาหกิจชุมชนในการพัฒนาสู่การจดทะเบียนเป็นวิสาหกิจชุมชนมีขั้นตอนและรายละเอียดดังนี้

2.1 สมาชิกกลุ่มต้องหาความเป็นอัตลักษณ์ของกิจการ ซึ่งในที่นี้ กลุ่มมีการผลิตโกปี (กาแฟโบราณ) ซึ่งเป็นเครื่องดื่มที่เป็นอัตลักษณ์ของชุมชน จึงทำให้เกิดการพัฒนา และแก้ไขปัญหาด้านรายได้ของสมาชิก

2.2 ความชัดเจนและมั่นคงในจำนวนของสมาชิก กิจการที่ดำเนินการร่วมกันในชุมชน ประกอบด้วยสมาชิกที่อยู่ร่วมกันในชุมชนไม่น้อยกว่า 15 คน โดยบุคคลดังกล่าวไม่อยู่ในครอบครัวเดียวกัน

2.3 กำหนดวัตถุประสงค์ของการจัดตั้งกิจการของกลุ่มให้ชัดเจน โดยกลุ่มมีวัตถุประสงค์เพื่อสร้างรายได้ให้สมาชิกสามารถพึ่งพาตนเองได้ และเพื่อประโยชน์สุขของคนในชุมชนกาแปะกอตอใน รวมถึงไม่ขัดต่อกฎหมาย ความสงบเรียบร้อย หรือศีลธรรมอันดีของสังคม

2.4 การยื่นคำขอจัดตั้งเป็นวิสาหกิจชุมชน เมื่อกลุ่มได้กำหนดเนื้อหารายละเอียดได้ชัดเจนแล้ว ประธานกลุ่มเป็นตัวแทนไปยื่นขอจดทะเบียน พร้อมสำเนาบัตรประชาชน สำเนาที่ประชุมซึ่งมีเนื้อหาได้มอบหมายให้ประธานกลุ่มมาจดทะเบียนวิสาหกิจชุมชน แผนธุรกิจที่มีการระบุชื่อวิสาหกิจชุมชนที่ประสงค์จะจัดตั้ง พร้อมทั้งตั้งวิสาหกิจชุมชนรายชื่อและที่อยู่พร้อมสำเนาบัตรประจำตัวประชาชนของสมาชิก และกิจการที่วิสาหกิจชุมชนมีความประสงค์จะดำเนินการ โดยยื่นความประสงค์ขอจดทะเบียนวิสาหกิจชุมชนที่สำนักงานเกษตรอำเภอเบตง จังหวัดยะลา ซึ่งเมื่อเจ้าหน้าที่ตรวจเอกสารแล้วจะดำเนินการส่งให้เจ้าหน้าที่ผู้รับผิดชอบด้านวิสาหกิจชุมชนพิจารณาคำขอจดทะเบียนส่งไปยังหน่วยงานที่รับผิดชอบ

2.5 เมื่อดำเนินการยื่นคำขอจัดตั้งวิสาหกิจชุมชนแล้ว ผลการดำเนินการจะเสร็จสิ้นภายใน 7-15 วันหลังยื่นขอจดทะเบียนวิสาหกิจชุมชน โดยจะต้องรอผลประเมินการจัดตั้งวิสาหกิจชุมชน ซึ่งทางกลุ่มได้รับการอนุมัติ โดยใช้ชื่อ วิสาหกิจชุมชนกลุ่มแม่บ้านเกษตรกรกาแปะกอตอใน (โกปีวังเก่า)

## สรุปและข้อเสนอแนะ

การวิจัยครั้งนี้ผู้วิจัยได้สรุปโดยพิจารณาจากผลการศึกษาข้างต้น โดยมีรายละเอียดดังนี้

1. แนวทางการพัฒนากลุ่มอาชีพของชุมชน ควรเริ่มจากความสนใจและความถนัดของสมาชิกในชุมชน โดยพัฒนาจากความเป็นอัตลักษณ์ของชุมชน รวมทั้งการใช้กระบวนการ 5 ก. คือ กลุ่ม กรรมการ กฎกติกา กองทุน และกิจกรรมกลุ่ม ซึ่งตรงกับ นกมล พึ่งกิจ (2559) กล่าวถึง สภาพการดำเนินการของกลุ่มอาชีพในเขตเทศบาลตำบลพุดเตยจังหวัดเพชรบูรณ์ในภาพรวมที่มีค่าเฉลี่ยอยู่ในระดับมากเมื่อศึกษาสภาพการดำเนินงาน ได้แก่ ด้านโครงสร้างและกฎระเบียบ ด้านผู้นำกลุ่มอาชีพ ด้านสวัสดิการสมาชิกและชุมชนด้านการเงินและบัญชี ด้านการวางแผน การดำเนินงานซึ่งตรงกับทฤษฎีการบริหารที่เป็นแนวคิดที่เกิดขึ้นอย่างเป็นกระบวนการมีหลักเกณฑ์ มีการทดสอบ และการสังเกตจนเป็นที่แน่ชัดด้วยเหตุและผลและสามารถนำไปประยุกต์และปฏิบัติการดำเนินการอย่างใดอย่างหนึ่งของคนตั้งแต่สองคนขึ้นไปเพื่อให้เกิดผลสัมฤทธิ์ของงานตามวัตถุประสงค์ที่ตั้งไว้ อย่างมีประสิทธิภาพ ดังนั้นการบริหารกลุ่มโดยเน้นการมีส่วนร่วมของสมาชิกกลุ่มในทุกกระบวนการจึงเป็นสิ่งสำคัญที่จะทำให้กลุ่มมีการพัฒนาและยั่งยืน

2. การผลักดันให้กลุ่มจัดตั้งเป็นกลุ่มวิสาหกิจชุมชนนั้นจะทำให้กระบวนการบริหารจัดการกลุ่มนั้นเป็นไปได้อย่างมีประสิทธิภาพ เนื่องจากวิสาหกิจขนาดกลางและขนาดย่อมในปัจจุบัน ถือเป็นกลไกหลักในการเสริมสร้างความก้าวหน้าทางเศรษฐกิจของประเทศไทย เป็นการพัฒนาที่อยู่บนหลักการความพอเพียงเน้นการดำเนินการเพื่อความอยู่รอด แก้ไขปัญหาพื้นฐานได้เป็นอย่างดีหากผู้ที่เกี่ยวข้องต้องการพัฒนาเศรษฐกิจระดับชุมชนให้ทุกคนพึ่งตนเองได้ โดยผ่านการตั้งกลุ่มเป็นวิสาหกิจนี้เอง

3. ในการพัฒนากลุ่มอาชีพเพื่อการพัฒนาไปสู่การเป็นวิสาหกิจชุมชนนั้น กลุ่มชุมชนมีความจำเป็นต้องมีพี่เลี้ยงหรือภาคีร่วมเพื่อการพัฒนา เช่น องค์กรทางวิชาการ ที่จะเข้าไปให้ความรู้เพิ่มเติมเพื่อพัฒนาศักยภาพของสมาชิก การติดตามและประเมินงานในขั้นตอนต่าง ๆ เช่น การติดตามการประชุมของกลุ่ม การติดตามกิจกรรมของกลุ่ม การติดต่อประสานงานกับหน่วยงานต่าง ๆ ในการให้ความร่วมมือ เป็นต้น



“พลังใจกับการพัฒนาที่ยั่งยืน”

ระหว่างวันที่ 27 – 30 มกราคม 2562 ณ มหาวิทยาลัยราชภัฏศรีสะเกษ

อย่างไรก็ตาม ผู้วิจัยมีข้อเสนอแนะในการพัฒนากลุ่มอาชีพผู้การพึ่งพาตนเองอย่างยั่งยืนนั้น นอกจากการใช้กระบวนการ 5 ก. และการมีส่วนร่วมแล้วนั้น สมาชิกกลุ่มเองต้องมีความซื่อสัตย์ และมีการบริหารงานที่โปร่งใส เพื่อสร้างความมั่นใจให้กับสมาชิกกลุ่มในการขับเคลื่อน รวมถึงหน่วยงานภาครัฐผู้รับผิดชอบดูแลและพัฒนา กลุ่มควรมีความจริงจังและสม่ำเสมอในการติดตาม นอกจากนี้กลุ่มชุมชนต้องมีการแต่งตั้งพี่เลี้ยงในการพัฒนา กลุ่ม โดยเฉพาะ เพื่อคอยติดตามและให้คำปรึกษาในการพัฒนาต่อไป

## บรรณานุกรม

- กนกวรรณ อุทองทรัพย์. (2559). การปรับตัวของเกษตรกรผู้ปลูกกาแฟในภาคเหนือภายใต้ประชาคมเศรษฐกิจอาเซียน : กรณีศึกษาจังหวัดเชียงรายและจังหวัดเชียงใหม่. *วารสารวิทยาการจัดการสมัยใหม่*, 9(1), (มกราคม-มิถุนายน).
- ฉัตรทิพย์ นาถสุภา. (2544). แนวคิด เศรษฐกิจชุมชน. กรุงเทพฯ : อมรินทร์พริ้นติ้ง.
- นฤมล พึ่งกิจ และคณะ. (2559). การพัฒนากลุ่มอาชีพผู้การเป็นวิสาหกิจชุมชนในเขตเทศบาลตำบลพยุหะ จังหวัด เพชรบูรณ์. *วารสารราชภัฏพระนคร (มนุษยศาสตร์และสังคมศาสตร์)*, 11(2) (กรกฎาคม- ธันวาคม).
- นันทน์ภัส ทรัพย์โชคธนกุล และคณะ. (2557). “กาแฟคั่วขาง” คุณภาพชีวิตของผู้ประกอบการไทยภายใต้ตราสินค้าเพื่อการค้าที่เป็นธรรม. *วารสารวิชาการ Veridian E-Journal*. 7 (2) (พฤษภาคม – สิงหาคม).
- นิคม จันทรวีฑูร. (2540). *เอกสารประกอบการสัมมนาเรื่องการแก้วิกฤติสังคมไทย*. โดยราชบัณฑิตยสถานในพระบรมราชวัง.
- ผกามาศ เพชรสิน. (2558). *ภูมิปัญญาการทำกาแฟโบราณเพื่อสนับสนุนการท่องเที่ยวบนเส้นทางระหว่างกระบี่- เกาะลันตา กรณีศึกษา : ชุมชนบ้านร่าหฆมาด อำเภอเกาะลันตา จังหวัดกระบี่*.วารสารมนุษยศาสตร์ สังคมศาสตร์ มหาวิทยาลัยทักษิณ. 10(1) (เมษายน-กันยายน).
- พัชรี หล้าแหล่ง. (2555). แนวทางการพัฒนาเศรษฐกิจชุมชนตามปรัชญาเศรษฐกิจพอเพียงของกลุ่มสหกรณ์ผู้ปลูกกาแฟจังหวัดชุมพร จำกัด. *Veridian E-Journal*, SU.5 (2)1, (มกราคม-เมษายน).
- ศุภวิทย์ชัยเพื่อเพิ่มผลผลิตทางการเกษตรและคณะเศรษฐศาสตร์ มหาวิทยาลัยเชียงใหม่. (2549). *ร้อยแปดวิสาหกิจ (ใน) ชุมชนแนวทางการวิจัยกลยุทธ์กรณีศึกษา*. เชียงใหม่ : กู๊ดพริ้นท์พริ้นติ้ง.
- สุกัญญา อินทวัน และคณะ. (2559). การศึกษาโครงสร้างและบทบาทหน้าที่ทางสังคมที่เกี่ยวกับความเชื่อและพิธีกรรมต่อเจ้าหลวงคำแดงอำเภอเชียงดาว จังหวัดเชียงใหม่. *พินเนศวร์สาร*, 12(1), (มกราคม-มิถุนายน)
- สำนักงานคณะกรรมการพัฒนาเศรษฐกิจและสังคมแห่งชาติ. (2550). *แผนพัฒนาเศรษฐกิจและสังคมแห่งชาติ ฉบับที่ 10 (2550-2554)*. กรุงเทพฯ : วิ.เจ.พริ้นติ้ง.
- สินี ช่วงฉ่ำ และดิลก สารวดี. (2544). ความร่วมมือของภาครัฐและเอกชนในการพัฒนาอุตสาหกรรม. *มข.วิจัย*, 3(2), 21
- Asmat-Nizam Abdul-TalibSamshul-Amry Abdul-LatifNorhayatiZakaria, (2011). "Gloria Jean's Coffee in Malaysia ", *Emerald Emerging Markets Case Studies*, Vol. 1 Iss1 pp. 1 - 7
- Maria-Alejandra Gonzalez-Perez Santiago Gutierrez-Viana, (2014). "Cooperation in coffee markets: the case of Vietnam and Colombia", *Journal of Agribusiness in Developing and Emerging Economies*, Vol. 2 Iss 1 pp. 57 – 73.
- SitiNurbaya Abdul Rahman. (2010). *MALAYSIAN COFFEE CULTURE: A RESEARCH OF SOCIAL ASPECT, BRANDING AND DESIGN*. (Master Thesis). Art History & Cultural Management (AD771), Faculty of Art & Design, UNIVERSITI TEKNOLOGI MARA.

32 รายงานการประชุมวิชาการเครือข่ายนักศึกษาคณาจารย์พัฒนาชุมชนท้องถิ่นและสังคมระดับชาติ CSD สัมพันธ์ ครั้งที่ 18  
“พลังสังคมกับการพัฒนาที่ยั่งยืน”  
ระหว่างวันที่ 27 – 30 มกราคม 2562 ณ มหาวิทยาลัยราชภัฏศรีสะเกษ

Yeo Sing Yee and Joyce Leu Fong Yuen. (2014). THE RECRUITMENT OF MIGRANT WORKERS IN THE FOOD SERVICE INDUSTRY IN MALAYSIA. A STUDY OF OLD TOWN WHITE COFFEE AND PAPPARICH KOPITIAM. *International Journal of Business, Economics and Management*, 1(10): 291-304