

ภูมิทัศน์พื้นที่สีเขียวและความพึงพอใจของผู้ใช้บริการสวนสาธารณะ
ในเขตเทศบาลนครยะลา

Landscape of Green Spaces and the Satisfaction of Park Users
in Yala Municipality

(Received: May 16, 2021; Revised: September 27, 2021; Accepted: January 21, 2022)

วิไลวรรณ วิลไรรัตน์¹ สรียา หมดอาด² ราศรี สวาอินทร์²

Wilaiwan Wilairat¹ Sareeya Mad-adam² Rasri Sawaain²

บทคัดย่อ

การวิจัยครั้งนี้มีวัตถุประสงค์เพื่อศึกษาภูมิทัศน์พื้นที่สีเขียวและความพึงพอใจของผู้ใช้บริการในเขตเทศบาลนครยะลา เป็นการวิจัยแบบผสมผสาน พื้นที่ศึกษา คือ สวนสาธารณะในเขตเทศบาลนครยะลา กลุ่มตัวอย่างเป็นผู้ใช้บริการ จำนวน 381 คน โดยใช้วิธีการสุ่มตัวอย่างแบบง่าย เครื่องมือที่ใช้ในการวิจัย คือ ภาพถ่ายดาวเทียมจาก Google Earth แบบสังเกตุ และแบบสอบถาม วิเคราะห์ข้อมูลโดยการจัดทำแผนที่ ใช้สถิติค่าเฉลี่ย และส่วนเบี่ยงเบนมาตรฐาน นำเสนอข้อมูลในรูปแบบของตาราง ร่วมกับการบรรยายเชิงพรรณนา

ผลการวิจัย พบว่า ภูมิทัศน์กายภาพพื้นที่ที่อยู่ติดริมแม่น้ำหรือมีแหล่งน้ำเป็นบึงขนาดใหญ่ มีต้นไม้ร่มรื่น มีสถานที่ขายอาหาร สะท้อนถึงภูมิทัศน์วัฒนธรรม คือ ผู้ใช้บริการนิยมมาพักผ่อน ทำกิจกรรมร่วมกับครอบครัว นั่งเล่น และนั่งคุย ในขณะที่ภูมิทัศน์กายภาพที่มีสนามฟุตบอล สนามกีฬา ลู่วิ่ง อุปกรณ์ออกกำลังกาย สะท้อนถึงภูมิทัศน์วัฒนธรรม คือ ผู้ใช้บริการนิยมมาออกกำลังกาย ทั้งรายบุคคลและรายกลุ่ม ความพึงพอใจของผู้ใช้บริการ พบว่า มีค่าเฉลี่ยระดับมาก คือ ศูนย์เยาวชนเทศบาลนครยะลา สวนขวัญเมือง และสนามโรงพิธีช้างเผือก มีค่าเฉลี่ยระดับปานกลาง คือ สนามกีฬาจารุพัฒนา สวนเลียบบางรถไฟเมืองทอง สวนมิ่งเมือง และสวนศรีเมือง มีค่าเฉลี่ยระดับน้อย คือ

¹ คณะมนุษยศาสตร์และสังคมศาสตร์ มหาวิทยาลัยราชภัฏยะลา

Faculty of Humanities and Social Science, Yala Rajabhat University

e-mail: wilaiwan.w@yru.ac.th

² คณะมนุษยศาสตร์และสังคมศาสตร์ มหาวิทยาลัยราชภัฏยะลา

Faculty of Humanities and Social Science, Yala Rajabhat University

สวนบ้านร่ม เมื่อพิจารณาเป็นรายด้าน พบว่า ผู้ใช้บริการมีค่าเฉลี่ยความพึงพอใจด้านพื้นที่หรือสถานที่อยู่ในระดับมาก รองลงมา คือ ระดับปานกลาง ได้แก่ ด้านอื่น ๆ ด้านสิ่งอำนวยความสะดวก ด้านระบบสาธารณูปโภค ด้านการประชาสัมพันธ์ และด้านระบบรักษาความปลอดภัย

คำสำคัญ: ภูมิทัศน์ พื้นที่สีเขียว ความพึงพอใจ

Abstract

This research aims to study the landscape of green spaces and the satisfaction of park users in Yala Municipality. The samples were 381 parks users, covering all age groups. The data collected form Google Earth image, observation, and questionnaire.

The results are as follows: the physical landscape of a public park area locates next to a river or with a large pond, shady trees, and has an area for selling food reflects the cultural landscape: Parks users like to do activities with family, sit and talk. While the physical landscape has football fields, sports fields, jogging tracks, exercise equipment reflect the cultural landscape: parks users like to exercise. The satisfaction of park users in Yala Municipality is high average 3 parks: The Youth Centre of Municipality of Yala, Khuan Muang Park and Chang Phuak Park. Medium average 4 parks: Caru Phatana Stadium Park, Lip Thang Rotfai Park, Ming Muang Park and Sri Muang Park. The low average is Ban Rom Park. The satisfaction in each area found that service users are satisfied with the area or location is high average while the other side is medium average: The other side, convenient, utilities, public relations and security system.

Keywords: Landscape, Green Spaces, Satisfaction

บทนำ

จำนวนประชากรโลกที่เพิ่มขึ้นอย่างต่อเนื่องในช่วง 60 กว่าปีที่ผ่านมาทำให้เมืองกำลังเผชิญกับปัญหาการรองรับจำนวนประชากรทั้งที่มีอยู่เดิมและจำนวนประชากรแฝงที่เดินทางเข้ามาทำงานในพื้นที่เมืองเพิ่มมากขึ้น การอยู่อาศัยในเมืองของประชากรเพื่อให้มีคุณภาพชีวิตที่ดีไม่ใช่เพียงแต่การพัฒนาด้านความต้องการขั้นพื้นฐานในการดำรงชีวิตที่เพียงพอ สะดวก ปลอดภัย และมีระบบบริการ

สาธารณูปการพื้นฐานที่ครบครัน แต่การสร้างพื้นที่สีเขียวในเมืองยังมีความสำคัญและจำเป็นอย่างยิ่งต่อประชากรไม่น้อยไปกว่าการพัฒนาเมืองด้านอื่น ๆ โดยเฉพาะการส่งเสริมสุขภาพอนามัยและคุณภาพชีวิตที่ดีของประชากร (Wolch, Byrne and Newell, 2014, p. 239) การนำแนวคิดในเรื่องพื้นที่สีเขียวในเมืองมาใช้ในประเทศไทยมีการระบุไว้ในแผนพัฒนาเศรษฐกิจและสังคมแห่งชาติ ฉบับที่ 8 (พ.ศ. 2540 - 2544) เป็นฉบับแรก โดยระบุถึงแผนด้านการจัดการสิ่งแวดล้อมในชุมชนและพื้นที่สีเขียวในเมือง ให้รัฐมีการกำหนดนโยบายและจัดทำแนวทางเพื่อให้เกิดสัดส่วนพื้นที่สีเขียวกับจำนวนคน และการเจริญเติบโตของชุมชน รวมทั้งเพื่อสร้างภูมิทัศน์ที่สวยงาม โดยกำหนดพื้นที่สีเขียวที่เกี่ยวข้องไว้ 2 ประการ คือ 1) การกำหนดให้มีพื้นที่เพื่อการอนุรักษ์และเพิ่มพื้นที่สาธารณะในชุมชนเมือง และ 2) การนำเอาที่ดินของสถานที่ราชการที่ใช้ประโยชน์ไม่เต็มที่มาเป็นสวนสาธารณะสำหรับประชาชน (เสนห์ ญาณสาร, 2549, น. 316)

การศึกษาภูมิทัศน์สามารถแบ่งออกได้เป็น 2 ด้าน คือ 1) ภูมิทัศน์ธรรมชาติหรือภูมิทัศน์กายภาพ เป็นภูมิทัศน์ที่เกิดขึ้นเองตามธรรมชาติ ได้แก่ ลักษณะภูมิประเทศ พืชพรรณธรรมชาติ ดิน แร่ธาตุ และทรัพยากรธรรมชาติอื่น ๆ ที่มีความสำคัญต่อมนุษย์ และ 2) ภูมิทัศน์วัฒนธรรม ซึ่งเป็นภูมิทัศน์ที่ถูกออกแบบและดัดแปลงโดยมนุษย์ ในลักษณะที่มีวัฒนธรรมเป็นตัวการ สภาพแวดล้อมทางธรรมชาติเป็นสื่อ และภูมิทัศน์วัฒนธรรมเป็นผลลัพธ์ เช่น รูปแบบของที่อยู่อาศัย สิ่งอำนวยความสะดวก การใช้ที่ดินทางการเกษตรและอุตสาหกรรม การติดต่อสื่อสาร เป็นต้น ซึ่งหน้าที่สำคัญของนักภูมิศาสตร์ คือ การศึกษาถึงร่องรอยของภูมิทัศน์ที่เปลี่ยนแปลงไปในพื้นที่ โดยการนำแนวคิดเกี่ยวกับภูมิทัศน์มาช่วยในการอธิบายลักษณะทางภูมิศาสตร์ซึ่งใช้วิธีการศึกษาผ่านการสังเกตการเปลี่ยนแปลงที่เกิดขึ้นในพื้นที่ ดังนั้น ภูมิทัศน์ จึงเป็นรูปแบบความสัมพันธ์ที่เกิดขึ้นในพื้นที่อย่างชัดเจนทั้งทางกายภาพและทางวัฒนธรรม (Sauer, 1974, pp. 337-343)

ในปัจจุบันเทศบาลทุกแห่งได้ให้ความสำคัญต่อการพัฒนาพื้นที่สีเขียวเนื่องจากเป็นภารกิจหนึ่งที่ได้กำหนดในพระราชบัญญัติเทศบาล พ.ศ. 2546 ไว้ว่า “ให้หาทางสนับสนุนส่งเสริมการสร้างพื้นที่สีเขียว เช่น สวนพฤกษศาสตร์ ทั้งในระดับชุมชน ตามบ้านเรือน หรือในพื้นที่ประกอบกิจการต่าง ๆ โดยรัฐให้การสนับสนุนและจัดระบบให้มีสิ่งจูงใจ เพื่อให้โครงการได้เกิดขึ้น ซึ่งพื้นที่สีเขียวเหล่านี้ นอกจากจะสวยงามแล้วยังเป็นปอดสำหรับผู้นคนที่อยู่ใกล้เคียง” (สำนักงานนโยบายและแผนทรัพยากรธรรมชาติและสิ่งแวดล้อม, 2560, น. 6-7)

เทศบาลนครยะลาในพื้นที่สีเขียวในเมืองรวมทั้งหมด 490 ไร่ เมื่อคิดเทียบกับจำนวนประชากรแล้วมีสัดส่วนพื้นที่สีเขียวประมาณ 16 ตารางเมตรต่อประชากร 1 คน พื้นที่สีเขียวที่มีความสำคัญ คือ สวนสาธารณะจำนวน 8 แห่ง ได้แก่ 1) สวนขวัญเมือง 2) สนามช้างเผือก 3) สวนมิ่งเมือง 4) สวนศรีเมือง 5) สวนสาธารณะบ้านร่ม 6) ศูนย์เยาวชนเทศบาลนครยะลา 7) สนามกีฬาจารุพัฒนา และ 8) สวนเลียบ

ทางรถไฟเมืองทอง (พงษ์ศักดิ์ ยิ่งชนม์เจริญ, 2558, น. 29) พื้นที่สวนสาธารณะเหล่านี้ล้วนเป็นพื้นที่สีเขียวในเมืองที่มีความสำคัญในการเข้าใช้บริการของประชากร เพื่อการพักผ่อนและการออกกำลังกายเป็นจำนวนมาก โดยมีคำกล่าวซึ่งสะท้อนให้เห็นถึงวิถีชีวิตที่เกี่ยวข้องกับการเข้าใช้บริการในพื้นที่สีเขียวได้เป็นอย่างดีว่า **“ยะลานั้นเป็นเมือง 3 อ. คือ อากาศดี อาหารอร่อย และประชาชนออกกำลังกาย”** เทศบาลนครยะลา จึงมีแผนในการพัฒนาเมืองยะลาในอนาคตให้กลายเป็น **“ยะลานครแห่งสวน (Yala Garden City)”** ด้วยการเพิ่มพื้นที่สีเขียวในเมืองให้มากขึ้น โดยปัจจุบันกำลังอยู่ในระหว่างการปรับปรุงบึงแบเมาะในบริเวณพื้นที่สวนมิ่งเมืองให้เป็นสวนขนาดใหญ่ และสร้างสวนสาธารณะแห่งใหม่บริเวณริมแม่น้ำปัตตานีอีก 94 ไร่ อีกทั้งยังมีการปลูกต้นไม้ทดแทนต้นไม้เดิมที่อายุมากหรือเสียหายไป รวมถึงปรับปรุงทางเท้าและเกาะกลางถนนให้เป็นสวนพักผ่อนหย่อนใจใกล้บ้านอีกด้วย (พงษ์ศักดิ์ ยิ่งชนม์เจริญ, 2558, น. 20)

จากเหตุผลดังกล่าวข้างต้นทำให้ผู้วิจัยสนใจที่จะศึกษาลักษณะภูมิทัศน์ทั้งทางกายภาพและทางวัฒนธรรมของพื้นที่สีเขียวในเขตเทศบาลนครยะลา โดยเฉพาะพื้นที่สวนสาธารณะที่อยู่ในความรับผิดชอบของเทศบาลนครยะลาทั้ง 8 แห่ง จัดทำแผนที่เพื่อแสดงให้เห็นถึงความสัมพันธ์ทางพื้นที่และลักษณะทางกายภาพที่ส่งผลต่อการเข้าใช้บริการของคนในพื้นที่ ระดับความพึงพอใจ และข้อเสนอแนะเพื่อเป็นแนวทางในการพัฒนาและการจัดการพื้นที่สีเขียวในเขตเทศบาลนครยะลาให้ได้รับความนิยมจากผู้ใช้บริการมากยิ่งขึ้น

วัตถุประสงค์ของการวิจัย

1. เพื่อศึกษาภูมิทัศน์กายภาพและภูมิทัศน์วัฒนธรรมของสวนสาธารณะในเขตเทศบาลนครยะลาที่มีผลต่อ การเข้าใช้บริการ
2. เพื่อศึกษาความพึงพอใจของผู้ใช้บริการสวนสาธารณะในเขตเทศบาลนครยะลา

ประโยชน์ของการวิจัย

1. ทำให้ทราบลักษณะภูมิทัศน์กายภาพและภูมิทัศน์วัฒนธรรมของสวนสาธารณะในเขตเทศบาลนครยะลา ที่มีผลต่อการเข้าใช้บริการของคนในพื้นที่
2. ทำให้ทราบระดับความพึงพอใจของผู้ใช้บริการสวนสาธารณะในเขตเทศบาลนครยะลา

3. สามารถนำข้อมูลที่ได้จากการศึกษามาเป็นแนวทางเพื่อใช้ในการพัฒนาและบริหารจัดการสวนสาธารณะในเขตเทศบาลนครยะลา

ขอบเขตของการวิจัย

การศึกษานี้ได้กำหนดพื้นที่สีเขียวในเขตเทศบาลนครยะลา เป็นพื้นที่สวนสาธารณะที่อยู่ในความรับผิดชอบของเทศบาลนครยะลา ทั้งหมด 8 แห่ง คือ 1) สวนขวัญเมือง 2) สวนสาธารณะสนามโรงพิธีช้างเผือก 3) สวนมิ่งเมือง 4) สวนศรีเมือง 5) สวนสาธารณะบ้านร่ม 6) สวนเลียบบางทางรถไฟเมืองทอง 7) ศูนย์เยาวชนเทศบาลนครยะลา และ 8) สนามกีฬาจารูพัฒนา

วิธีดำเนินการวิจัย

การวิจัยครั้งนี้เป็นการวิจัยแบบผสมผสาน โดยแบ่งวิธีดำเนินการวิจัยออกเป็น 4 ประเด็น ดังนี้

1. ประชากร คือ ประชาชนที่อาศัยอยู่ในเขตพื้นที่เทศบาลนครยะลา ข้อมูล ณ เดือนพฤศจิกายน 2562 มีจำนวนประชากรทั้งหมด 60,746 คน (เทศบาลนครยะลา, 2562, น. 2) โดยใช้กลุ่มตัวอย่างจากการประมาณค่าจากตารางของ Krejcie and Morgan กำหนดให้สัดส่วนของลักษณะที่สนใจในประชากรเท่ากับ 0.5 และระดับความเชื่อมั่น 95% ดังนั้นจึงสามารถกำหนดกลุ่มตัวอย่างในการศึกษาครั้งนี้ คือ จำนวน 381 คน เก็บแบบสอบถามจากกลุ่มตัวอย่างที่เข้ามาใช้บริการสวนสาธารณะในเขตเทศบาลนครยะลาเท่านั้น ครอบคลุมพื้นที่สวนสาธารณะทั้ง 8 แห่ง โดยใช้วิธีการสุ่มตัวอย่างแบบง่าย

2. เครื่องมือที่ใช้ในการวิจัย

2.1 ข้อมูลภาพถ่ายดาวเทียมจาก Google Earth พื้นที่เขตเทศบาลนครยะลา

2.2 แบบสังเกตลักษณะภูมิทัศน์พื้นที่สีเขียวในเขตเทศบาลนครยะลา

2.3 แบบสอบถามความพึงพอใจและข้อเสนอแนะของผู้ใช้บริการพื้นที่สวนสาธารณะทั้ง 8 แห่ง มีทั้งแบบปลายเปิดและปลายปิด แบ่งเป็น 3 ส่วน คือ ส่วนที่ 1 ข้อมูลทั่วไปของผู้ตอบแบบสอบถาม ส่วนที่ 2 ความพึงพอใจของผู้ใช้บริการพื้นที่สีเขียวในเขตเทศบาลนครยะลา แบ่งเป็น 6 ด้าน ได้แก่ 1) ด้านระบบรักษาความปลอดภัย 2) ด้านสิ่งอำนวยความสะดวก 3) ด้านการประชาสัมพันธ์ 4) ด้านพื้นที่หรือสถานที่ 5) ด้านระบบสาธารณูปโภค และ 6) ด้านอื่น ๆ ส่วนที่ 3 ข้อคิดเห็นและข้อเสนอแนะของผู้ใช้บริการ

3. การเก็บรวบรวมข้อมูล

3.1 ศึกษาข้อมูลเกี่ยวกับพื้นที่สีเขียวในเขตเทศบาลนครยะลา ข้อมูลพื้นฐานของเทศบาลนครยะลา สืบค้นงานวิจัย บทความ และทบทวนวรรณกรรมที่เกี่ยวข้องกับภูมิทัศน์พื้นที่สีเขียวและความพึงพอใจของผู้ใช้บริการ

3.2 ศึกษาและสังเกตภูมิทัศน์กายภาพและภูมิทัศน์วัฒนธรรม รวมถึงการเข้าใช้บริการของประชาชน ในพื้นที่สวนสาธารณะทั้ง 8 แห่ง

3.3 จัดทำแบบสอบถามความพึงพอใจ โดยให้ผู้เชี่ยวชาญตรวจสอบเพื่อหาค่า IOC นำไปทดลองใช้กับผู้ให้บริการพื้นที่สวนสาธารณะในเขตเทศบาลนครยะลา หลังจากนั้นแก้ไขแบบสอบถามให้สมบูรณ์

3.4 จัดทำแผนที่แสดงที่ตั้งสวนสาธารณะในเขตเทศบาลนครยะลาทั้ง 8 แห่ง เพื่อใช้เป็นข้อมูลในการวิเคราะห์ภูมิทัศน์พื้นที่สีเขียวที่มีผลต่อความพึงพอใจของผู้ใช้บริการ

3.5 เก็บแบบสอบถามความพึงพอใจผู้ให้บริการพื้นที่สวนสาธารณะทั้ง 8 แห่ง เพื่อเปรียบเทียบระดับความพึงพอใจของผู้เข้าใช้ในแต่ละแห่ง รวมถึงความสำคัญทางภูมิทัศน์กายภาพและภูมิทัศน์วัฒนธรรมที่มีผลต่อความพึงพอใจของผู้ใช้บริการพื้นที่สวนสาธารณะทั้ง 8 แห่งในเขตเทศบาลนครยะลา และข้อเสนอแนะของผู้ใช้บริการ

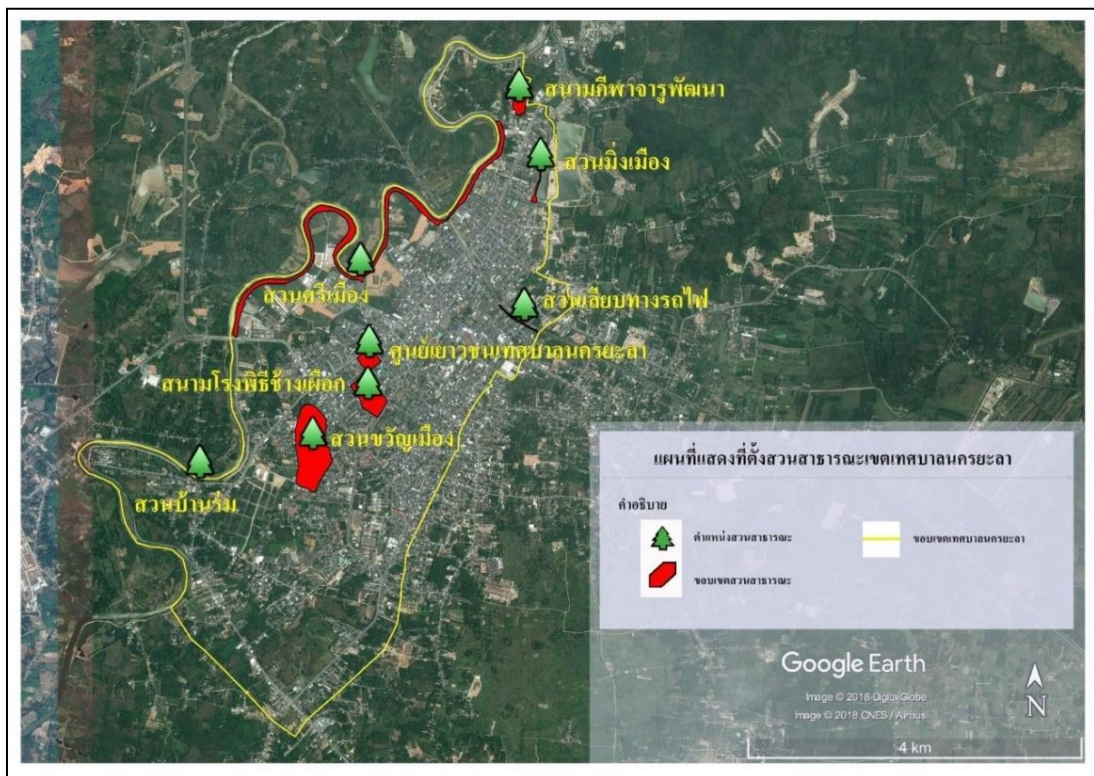
4. การวิเคราะห์ข้อมูล

4.1 ข้อมูลภูมิทัศน์ของพื้นที่สีเขียวในเขตเทศบาลนครยะลาวิเคราะห์ข้อมูลโดยจัดทำแผนที่ เพื่อแสดงพื้นที่สวนสาธารณะทั้ง 8 แห่งในเขตเทศบาลนครยะลา นำแผนที่ที่ได้มาวิเคราะห์ข้อมูลที่ได้จากการลงพื้นที่สังเกตและเก็บแบบสอบถาม โดยใช้การวิเคราะห์เนื้อหาพร้อมกับการพรรณนาวิเคราะห์

4.2 ข้อมูลความพึงพอใจของผู้ใช้บริการพื้นที่สีเขียวในเขตเทศบาลนครยะลา ใช้สถิติพรรณนาในการวิเคราะห์ข้อมูล แสดงข้อมูลเป็นค่าเฉลี่ย (\bar{X}) และส่วนเบี่ยงเบนมาตรฐาน (S.D.) นำเสนอผลทางสถิติพร้อมกับการบรรยายเชิงพรรณนา ซึ่งกำหนดการให้คะแนนตามระดับความพึงพอใจ 5 ระดับ แปลผลโดยใช้เกณฑ์ประเมินค่าเฉลี่ยความพึงพอใจที่กำหนดโดย บุญชม ศรีสะอาด (2554, น. 121) ดังนี้ ค่าเฉลี่ย 4.51 - 5.00 หมายถึง ความพึงพอใจอยู่ในระดับมากที่สุด ค่าเฉลี่ย 3.51 - 4.50 หมายถึง ความพึงพอใจอยู่ในระดับมาก ค่าเฉลี่ย 2.51 - 3.50 หมายถึง ความพึงพอใจอยู่ในระดับปานกลาง ค่าเฉลี่ย 1.51 - 2.50 หมายถึง ความพึงพอใจอยู่ในระดับน้อย ค่าเฉลี่ย 1.00 - 1.50 หมายถึง ความพึงพอใจอยู่ในระดับน้อยที่สุด

สรุปผลการวิจัย

จากการสังเกตและการทำแผนที่กายภาพแสดงที่ตั้งสวนสาธารณะในเขตเทศบาลนครยะลา จากภาพถ่ายดาวเทียม Google Earth ตามภาพที่ 1 พบว่า ที่ตั้งของสวนสาธารณะในเขตเทศบาลนครยะลาทั้ง 8 แห่ง มีการกระจายอยู่ทั่วทั้งพื้นที่เขตเทศบาลนครยะลา โดยมีจำนวน 3 แห่ง ที่ตั้งอยู่บริเวณใจกลางเมืองยะลา ได้แก่ สวนขวัญเมือง สนามโรงพิธีช้างเผือก และศูนย์เยาวชนเทศบาลนครยะลา ซึ่งเป็นสวนสาธารณะขนาดใหญ่และมีประชาชนเข้าใช้บริการเป็นจำนวนมากในแต่ละวัน ในขณะที่มีจำนวน 5 แห่ง ที่ตั้งอยู่บริเวณชานขอบของเขตเทศบาลนครยะลา ได้แก่ สวนมิ่งเมือง สวนศรีเมือง สวนบ้านร่ม สวนเลียบบางรถไฟเมืองทอง และสนามกีฬาจารุพัฒนา ซึ่งเป็นสวนที่มีขนาดไม่ใหญ่มากและไม่มี ความหลากหลายของกิจกรรม ทำให้มีผู้เข้าใช้บริการค่อนข้างน้อย ดังนั้น ภูมิทัศน์ที่ปรากฏในแต่ละสวนสาธารณะ จึงมีส่วนสำคัญในการกำหนดรูปแบบกิจกรรมและการเข้าใช้บริการของประชาชน ซึ่งภูมิทัศน์ทางกายภาพที่ปรากฏในพื้นที่ เช่น สิ่งปลูกสร้าง สิ่งอำนวยความสะดวก แหล่งน้ำ ต้นไม้ สนาม ก็จะมีส่งผลไปถึงภูมิทัศน์วัฒนธรรม เช่น รูปแบบการออกกำลังกาย กิจกรรมเพื่อการพักผ่อน



ภาพที่ 1 แผนที่กายภาพแสดงที่ตั้งสวนสาธารณะในเขตเทศบาลนครยะลา

การศึกษาภูมิทัศน์ของพื้นที่สีเขียวในเขตเทศบาลนครยะลาสามารถแบ่งออกได้เป็น 2 ประเภท คือ ภูมิทัศน์ทางกายภาพ และภูมิทัศน์ทางวัฒนธรรม ซึ่งพื้นที่แต่ละสวนสาธารณะจะมีลักษณะเฉพาะที่ส่งผลให้มีผู้ใช้บริการที่แตกต่างกัน คือ ภูมิทัศน์ทางกายภาพ พื้นที่สวนสาธารณะที่อยู่ติดริมแม่น้ำหรือมีแหล่งน้ำเป็นบึงขนาดใหญ่ มีต้นไม้ร่มรื่น มีสถานที่ขายอาหาร มีสนามเด็กเล่น สะท้อนถึงภูมิทัศน์วัฒนธรรม คือ ผู้ใช้บริการนิยมมาพักผ่อน ทำกิจกรรมร่วมกับครอบครัว นั่งเล่น นั่งรับประทานอาหาร และนั่งพูดคุย ในขณะที่สวนสาธารณะที่มีสนามฟุตบอล สนามกีฬา ลู่วิ่ง อุปกรณ์ออกกำลังกาย สะท้อนถึงภูมิทัศน์วัฒนธรรม คือ ผู้ใช้บริการนิยมมาออกกำลังกายทั้งการเดิน การวิ่ง ปั่นจักรยาน และเล่นกีฬา นอกจากนี้ที่ตั้งของสวนสาธารณะก็มีผลต่อการเข้าถึงของผู้ใช้บริการ คือ สวนสาธารณะที่ตั้งอยู่ใจกลางเมือง ได้แก่ ศูนย์เยาวชนเทศบาลนครยะลา สวนขวัญเมือง และสนามโรงพิธีช้างเผือก จะมีผู้ใช้บริการมากกว่าสวนสาธารณะที่ตั้งอยู่บริเวณชายขอบของเขตเทศบาลนครยะลา ได้แก่ สนามกีฬาจารุพัฒนา สวนเลียบบางรถไฟเมืองทอง สวนมิ่งเมือง สวนศรีเมือง และสวนบ้านร่ม



ภาพที่ 2 แผนที่แสดงที่ตั้งสวนสาธารณะในเขตเทศบาลนครยะลา

(ที่มา: สรียา หมัดอาด้า, 2561, น. 33)

จากการศึกษาความพึงพอใจของผู้ใช้บริการพื้นที่สีเขียวซึ่งเป็นพื้นที่สวนสาธารณะทั้ง 8 แห่งในเขตเทศบาลนครยะลา จำนวน 381 คน ข้อมูลทั่วไปของผู้ตอบแบบสอบถาม พบว่า ผู้ตอบแบบสอบถามเป็นเพศชายจำนวน 214 คน คิดเป็นร้อยละ 56.17 เป็นเพศหญิง จำนวน 167 คน คิดเป็นร้อยละ 43.83 ส่วนใหญ่เป็นกลุ่มวัยทำงาน มีอายุระหว่าง 23-60 ปี จำนวน 199 คน คิดเป็นร้อยละ 52.23 รองลงมาเป็นกลุ่มวัยรุ่น มีอายุระหว่าง 15-22 ปี จำนวน 72 คน คิดเป็นร้อยละ 18.90 มีการศึกษาระดับปริญญาตรีมากที่สุด จำนวน 130 คน คิดเป็นร้อยละ 34.12 รองลงมา คือ ระดับ

ประณศศึกษาจำนวน 73 คน คิดเป็นร้อยละ 19.16 การประกอบอาชีพ เป็นนักเรียนนักศึกษามากที่สุด จำนวน 125 คน คิดเป็นร้อยละ 32.81 รองลงมา คือ อาชีพค้าขาย จำนวน 50 คน คิดเป็นร้อยละ 13.12

เนื่องจากลักษณะภูมิทัศน์กายภาพและภูมิทัศน์วัฒนธรรมที่ปรากฏในพื้นที่สวนสาธารณะ แต่ละแห่งมีความแตกต่างกัน ทำให้มีบทบาทและความสำคัญที่แตกต่างกัน ซึ่งมีผลต่อระดับความพึงพอใจของผู้ใช้บริการ ดังนี้

ตารางที่ 1 ความพึงพอใจของผู้ใช้บริการสวนสาธารณะในเขตเทศบาลนครยะลา

ชื่อสวนสาธารณะ	ค่าเฉลี่ย	S.D.	ระดับความพึงพอใจ
สวนขวัญเมือง	3.58	0.84	มาก
สวนมิ่งเมือง	3.03	1.17	ปานกลาง
สนามโรงพิธีช้างเผือก	3.54	0.86	มาก
สวนศรีเมือง	2.96	0.79	ปานกลาง
สวนบ้านร่ม	1.74	0.87	น้อย
สวนเลียบบทางรถไฟเมืองทอง	3.37	0.68	ปานกลาง
สนามกีฬาจารุพัฒนา	3.39	0.87	ปานกลาง
ศูนย์เยาวชนเทศบาลนครยะลา	3.74	0.76	มาก
ค่าเฉลี่ย	3.17	0.86	ปานกลาง

จากตารางที่ 1 พบว่า ค่าเฉลี่ยความพึงพอใจของผู้ใช้บริการพื้นที่สีเขียวซึ่งเป็นสวนสาธารณะในเขตเทศบาลนครยะลา ภาพรวมอยู่ในระดับปานกลาง ($\bar{X} = 3.17$, S.D. = 0.86) โดยมีความพึงพอใจของผู้ใช้บริการ ที่อยู่ในระดับมากตามลำดับ ดังนี้ 1) ศูนย์เยาวชนเทศบาลนครยะลา ($\bar{X} = 3.74$, S.D. = 0.76) 2) สวนขวัญเมือง ($\bar{X} = 3.58$, S.D. = 0.84) และ 3) สนามโรงพิธีช้างเผือก ($\bar{X} = 3.53$, S.D. = 0.86) ส่วนความพึงพอใจในแต่ละด้านของสวนสาธารณะในเขตเทศบาลนครยะลา จากตารางที่ 2 พบว่า ผู้ใช้บริการมีค่าเฉลี่ยความพึงพอใจอยู่ในระดับมากเพียงด้านเดียว คือ ด้านพื้นที่หรือสถานที่ ($\bar{X} = 3.66$, S.D. = 0.94) รองลงมา คือ ระดับปานกลาง ได้แก่ ด้านอื่น ๆ ($\bar{X} = 3.32$, S.D. = 1.14) ด้านสิ่งอำนวยความสะดวก ($\bar{X} = 3.30$, S.D. = 0.83) ด้านระบบสาธารณูปโภค ($\bar{X} = 3.07$, S.D. = 0.67) ด้านการประชาสัมพันธ์ ($\bar{X} = 2.87$, S.D. = 0.61) และด้านระบบรักษาความปลอดภัย ($\bar{X} = 2.81$, S.D. = 0.78) ตามลำดับ เมื่อแยกพิจารณาความพึงพอใจของผู้ใช้บริการสวนสาธารณะในแต่ละด้านพบว่า มีรายละเอียด ดังนี้

ตารางที่ 2 ความพึงพอใจในแต่ละด้านของสวนสาธารณะในเขตเทศบาลนครยะลา

ประเด็นในแต่ละด้าน	ค่าเฉลี่ย	S.D.	ระดับความพึงพอใจ
ด้านระบบรักษาความปลอดภัย	2.81	0.78	ปานกลาง
ด้านการประชาสัมพันธ์	2.87	0.61	ปานกลาง
ด้านระบบสาธารณูปโภค	3.07	0.67	ปานกลาง
ด้านสิ่งอำนวยความสะดวก	3.30	0.83	ปานกลาง
ด้านพื้นที่/สถานที่	3.66	0.94	มาก
ด้านอื่นๆ	3.32	1.14	ปานกลาง

1. ด้านพื้นที่หรือสถานที่ ได้แก่ สถานที่ไม่แออัดและเพียงพอต่อความต้องการออกกำลังกาย และพักผ่อนหย่อนใจ มีความพึงพอใจระดับมาก ($\bar{X} = 3.83$, S.D. = 0.85) สถานที่เงียบสงบ สะอาด เป็นระเบียบ และไม่มีเสียงดังรบกวน มีความพึงพอใจระดับมาก ($\bar{X} = 3.67$, S.D. = 1.01) และมีการจัดสรรพื้นที่เพื่อการออกกำลังกาย และพักผ่อนหย่อนใจอย่างเป็นสัดส่วนชัดเจน มีความพึงพอใจระดับปานกลาง ($\bar{X} = 3.50$, S.D. = 0.97)

2. ด้านอื่น ๆ ได้แก่ ความพึงพอใจโดยภาพรวมต่อการใช้สวนสาธารณะ มีความพึงพอใจระดับมาก ($\bar{X} = 3.58$, S.D. = 1.14) มีการปรับปรุงภูมิทัศน์และซ่อมแซมอุปกรณ์ต่าง ๆ ให้พร้อมใช้งาน อยู่เสมอ มีความพึงพอใจระดับปานกลาง ($\bar{X} = 3.21$, S.D. = 1.20) และมีร้านค้า ร้านอาหารหรือรถเข็นขายอาหารให้บริการ มีความพึงพอใจระดับปานกลาง ($\bar{X} = 3.18$, S.D. = 1.15)

3. ด้านสิ่งอำนวยความสะดวก ได้แก่ การมีศาลาพักผ่อน เก้าอี้หรือที่นั่งพักผ่อนให้บริการเพียงพอ มีความพึงพอใจระดับมาก ($\bar{X} = 3.55$, S.D. = 0.69) มีสถานที่จอดรถสำหรับผู้มาใช้บริการเพียงพอ มีความพึงพอใจ ระดับมาก ($\bar{X} = 3.54$, S.D. = 0.76) มีอุปกรณ์สำหรับออกกำลังกาย มีความพึงพอใจระดับปานกลาง ($\bar{X} = 3.12$, S.D. = 0.93) และมีบริการห้องสุขา มีความพึงพอใจระดับปานกลาง ($\bar{X} = 3.01$, S.D. = 0.93)

4. ด้านระบบสาธารณูปโภค ได้แก่ มีระบบไฟฟ้าเพียงพอและแสงส่องสว่างโดยรอบพื้นที่สวนสาธารณะ มีความพึงพอใจระดับปานกลาง ($\bar{X} = 3.50$, S.D. = 0.47) มีระบบประปา น้ำดื่มหรือน้ำใช้ สำหรับผู้ให้บริการสวนสาธารณะ มีความพึงพอใจระดับปานกลาง ($\bar{X} = 3.03$, S.D. = 0.83)

มีระบบติดต่อสื่อสาร โทรศัพท์สาธารณะ และสัญญาณอินเทอร์เน็ตไร้สาย มีความพึงพอใจระดับปานกลาง ($\bar{X} = 2.69$, S.D. = 0.71)

5. ด้านการประชาสัมพันธ์ ได้แก่ มีป้ายแนะนำสถานที่หรือแผนผังแสดงเส้นทาง และป้ายกฎระเบียบ การใช้สถานที่ภายในสวนสาธารณะ มีความพึงพอใจระดับปานกลาง ($\bar{X} = 2.92$, S.D. = 0.57) มีการเผยแพร่ข้อมูลการให้บริการสวนสาธารณะ เพื่อการออกกำลังกายและการพักผ่อนหย่อนใจผ่านเสียงตามสายหรือหอกระจายข่าวหรือแผ่นพับ มีความพึงพอใจระดับปานกลาง ($\bar{X} = 2.89$, S.D. = 0.71) และมีบุคลากรอำนวยความสะดวกในการติดต่อข้อมูลข่าวสาร มีความพึงพอใจระดับปานกลาง ($\bar{X} = 2.80$, S.D. = 0.55)

6. ด้านระบบรักษาความปลอดภัย ได้แก่ มีเจ้าหน้าที่รักษาความปลอดภัย มีความพึงพอใจระดับปานกลาง ($\bar{X} = 2.84$, S.D. = 0.81) และมีการติดตั้งกล้องวงจรปิด เพื่อเฝ้าระวังความปลอดภัยในสวนสาธารณะ มีความพึงพอใจระดับปานกลาง ($\bar{X} = 2.78$, S.D. = 0.76)

นอกจากนี้ผู้ให้บริการยังมีข้อคิดเห็นและข้อเสนอแนะ ดังนี้ 1) ด้านระบบรักษาความปลอดภัย ได้แก่ ควรเพิ่มเจ้าหน้าที่รักษาความปลอดภัย มีกล้องวงจรปิด และมีการตรวจความปลอดภัยก่อนเข้าใช้บริการ โดยเฉพาะศูนย์เยาวชนเทศบาลนครยะลา และสนามโรงพิธีช้างเผือก เนื่องจากมีผู้ให้บริการเป็นจำนวนมากในแต่ละวัน 2) ด้านสิ่งอำนวยความสะดวก ได้แก่ อยากให้เพิ่มอุปกรณ์เพื่อการออกกำลังกาย อุปกรณ์เครื่องเล่นสำหรับเด็ก เพิ่มเก้าอี้สำหรับนั่งรับประทานอาหาร มีห้องน้ำสำหรับผู้สูงอายุ มีความสะอาด และเพียงพอกับความต้องการของผู้ใช้บริการ 3) ด้านการประชาสัมพันธ์ ได้แก่ ควรมีป้ายแนะนำแผนผังของสวนสาธารณะและกฎระเบียบของการใช้สถานที่ 4) ด้านระบบสาธารณูปโภค ได้แก่ ควรเพิ่มไฟฟ้าและแสงสว่างให้เพียงพอ มีจุดให้บริการน้ำดื่มน้ำใจอย่างเพียงพอ และมีทางลาดสำหรับคนพิการ 5) ด้านอื่น ๆ ได้แก่ มีจุดปฐมพยาบาลเมื่อเกิดอุบัติเหตุ เพิ่มถังขยะตามจุดต่าง ๆ มีร้านขายอาหารเพิ่มมากขึ้น ควรมีการปรับปรุงภูมิทัศน์และอุปกรณ์ให้พร้อมใช้งานอยู่เสมอ ควรจัดบุคลากรที่มีความรู้ในช่วงที่มีผู้ให้บริการมากหรือมีการจัดกิจกรรม

การอภิปรายผล

จากการศึกษาภูมิทัศน์พื้นที่สีเขียวในเขตเทศบาลนครยะลา พบว่า ภูมิทัศน์กายภาพที่มีในพื้นที่ เช่น สิ่งปลูกสร้าง สนาม ลู่วิ่ง อาคาร แหล่งน้ำ ต้นไม้ สิ่งเหล่านี้จะส่งผลถึงสิ่งที่ปรากฏเป็นภูมิทัศน์วัฒนธรรม เช่น การออกกำลังกาย การพักผ่อน นั่งเล่น ทานอาหาร เล่นเครื่องเล่น ซึ่งแต่ละพื้นที่มีบริบทและความสำคัญในการให้บริการที่แตกต่างกัน จากการศึกษาครั้งนี้พื้นที่สีเขียวที่มีผู้ให้บริการมากจะเป็นสวนสาธารณะขนาดใหญ่ที่ตั้งอยู่บริเวณใจกลางเมือง จำนวน 3 แห่ง คือ สวนขวัญเมือง สนามโรงพิธีช้างเผือก และศูนย์เยาวชนเทศบาลนครยะลา เพราะสะดวกในการเดินทางเข้าใช้บริการ โดยสวนขวัญเมืองและสนามโรงพิธีช้างเผือกจะเป็นสวนสาธารณะที่มีภูมิทัศน์เหมาะสม

สำหรับการพักผ่อน ส่วนศูนย์เยาวชนเทศบาลนครยะลา จะมีภูมิทัศน์เหมาะสำหรับการออกกำลังกาย ในขณะที่สวนสาธารณะที่อยู่บริเวณชายขอบของเขตเทศบาลนครยะลา จะเป็นสวนสาธารณะขนาดเล็ก และมีผู้ใช้บริการไม่มาก ประกอบด้วยสวนมิ่งเมือง สวนศรีเมือง สวนบ้านร่ม สวนเลียบบางรถไฟ เมืองทอง และสนามกีฬาจารุพัฒนา สอดคล้องกับงานวิจัยของ พวงเพชร ธนะสิน (2552, น. 155-156) ศึกษาเรื่องการเสริมสร้างภูมิทัศน์ในเทศบาลนครเชียงใหม่ ได้กล่าวถึงสภาพภูมิทัศน์ทางกายภาพและสภาพทางวัฒนธรรมของพื้นที่สีเขียวและทำเลที่ตั้ง พบว่า สวนสาธารณะส่วนใหญ่มีการกระจุกตัวบริเวณเขตเมืองเก่าเชียงใหม่ย่านใจกลางเมือง และริมแม่น้ำปิง แม้ว่าพื้นที่ในย่านธุรกิจที่สำคัญของเมืองเชียงใหม่ ทำให้ที่ดินมีราคาสูง จึงมีพื้นที่สีเขียวขนาดใหญ่ไม่มากนัก แต่ส่งผลให้มีผู้ใช้บริการจำนวนมาก ในขณะที่บริเวณรอบนอกตัวเมืองมีที่อยู่อาศัยหนาแน่นน้อยและเป็นพื้นที่เกษตรกรรม ที่ดินมีราคาถูก สามารถจัดหาที่ดิน เพื่อพัฒนาเป็นพื้นที่สีเขียวได้ง่ายแต่กลับมีผู้ใช้บริการน้อยกว่า สอดคล้องกับงานวิจัยของ สรียา หมัดอาด้า (2561, น. 87-89) ศึกษากิจกรรมและความต้องการใช้ประโยชน์สวนสาธารณะของประชาชนในเขตเทศบาลนครยะลา พบว่า สวนสาธารณะที่นิยมใช้เพื่อการออกกำลังกายมากที่สุด คือ ศูนย์เยาวชนเทศบาลนครยะลา ซึ่งเป็นสวนสาธารณะใกล้บ้าน เข้าถึงง่าย มีที่จอดรถสะดวก สถานที่สวยงามมีความเป็นระเบียบเรียบร้อย มีอุปกรณ์ออกกำลังกายให้บริการอย่างสะดวกพร้อมใช้งาน และสวนสาธารณะที่นิยมใช้เพื่อการพักผ่อนมากที่สุด คือ สวนสาธารณะสนามโรงพิธีช้างเผือก ซึ่งเป็นสวนใกล้บ้านเข้าถึงง่าย มีความสวยงาม เป็นระเบียบเรียบร้อยรวมถึงมีที่จอดรถสะดวก

จากการศึกษาความพึงพอใจของผู้ใช้บริการพื้นที่สีเขียวในเขตเทศบาลนครยะลา พบว่า สวนสาธารณะที่ผู้ใช้บริการมีความพึงพอใจอยู่ในระดับมาก ได้แก่ ศูนย์เยาวชนเทศบาลนครยะลา สวนขวัญเมือง และสนามโรงพิธีช้างเผือก ซึ่งเป็นสวนสาธารณะขนาดใหญ่ที่อยู่บริเวณใจกลางเมืองทำให้มีความสะดวกต่อการเดินทางไปใช้บริการของประชาชน มีการปรับปรุงและพัฒนาอย่างต่อเนื่อง เพราะมีผู้ใช้บริการเป็นจำนวนมาก รวมไปถึงสถานที่ไม่แออัด เพียงพอต่อการพักผ่อนและการออกกำลังกาย สถานที่จอดรถเพียงพอ และมีบริบทการให้บริการที่ชัดเจน คือ ศูนย์เยาวชนเทศบาลนครยะลา เป็นสถานที่เพื่อการออกกำลังกาย และเป็นศูนย์แห่งการเรียนรู้ของจังหวัดยะลา (TK Park) สวนขวัญเมือง เสมือนปอดของนครยะลาเพราะมีพื้นที่ขนาดใหญ่และมีต้นไม้เป็นจำนวนมากเหมาะสำหรับการพักผ่อนและออกกำลังกาย สนามโรงพิธีช้างเผือกมีร้านอาหารและสถานที่นั่งเล่นเหมาะสำหรับการนำครอบครัวไปพักผ่อน ในขณะที่สวนสาธารณะอีก 4 แห่ง คือ สนามกีฬาจารุพัฒนา สวนเลียบบางรถไฟเมืองทอง สวนมิ่งเมือง และสวนศรีเมือง ผู้ใช้บริการมีความพึงพอใจอยู่ในระดับปานกลาง เพราะเป็นสวนสาธารณะที่อยู่บริเวณชายขอบของเขตเทศบาลนครยะลา ทำให้ไม่สะดวกต่อการเดินทางไปใช้บริการของประชาชน ผู้ใช้บริการส่วนใหญ่ คือ ประชาชนที่อยู่บริเวณใกล้สวนและบางสวนก็มีขนาดเล็กเกินไปทำให้มีความแออัด เช่น สวนมิ่งเมือง และสวนศรีเมือง ซึ่งมีพื้นที่แคบแต่ยาวนานไปกับแม่น้ำ

ปัตตานี ทำให้มีบริบทที่ไม่เหมาะสมต่อการพักผ่อนหรือออกกำลังกาย แต่เหมาะที่จะขับรถ เพื่อชมทัศนียภาพ สวนสาธารณะบ้านร่มเป็นสวนที่ผู้ใช้บริการมีความพึงพอใจอยู่ในระดับน้อย เนื่องจากเป็นสวนที่อยู่สุดเขตเทศบาลนครยะลา ห่างไกลจากใจกลางเมืองมากที่สุด เมื่อเทียบกับสวนสาธารณะอื่น ๆ ทำให้ไม่ค่อยมีประชาชนเข้าไปใช้บริการ เพราะต้องเดินทางไปไกล มีพื้นที่ขนาดเล็ก อุปกรณ์เริ่มชำรุด ไม่มีห้องน้ำและที่จอดรถ ผู้ใช้บริการจึงเป็นประชาชนที่อยู่บริเวณใกล้เคียง สอดคล้องกับงานวิจัยของ อุบลรัตน์ หยาใส่ และ จิราภรณ์ ตั้งกิตติภรณ์ (2557, น. 238-243) ได้ศึกษาความพึงพอใจของประชาชนต่อสิ่งบริการของสวนสาธารณะในเขตเทศบาลนครเชียงใหม่ โดยจำแนกเป็น 4 ประเภท คือ สิ่งอำนวยความสะดวก สิ่งบริการด้านกิจกรรม สิ่งบริการด้านความปลอดภัย และสิ่งบริการด้านการตกแต่งภูมิทัศน์ สวนสาธารณะที่ผู้ใช้บริการมีความพึงพอใจในระดับมาก คือ สวนสุขภาพสมเด็จพระศรีนครินทราบรมราชชนนี และสวนรุกขชาติห้วยแก้ว ซึ่งเป็นสวนที่ตั้งอยู่ในตัวเมืองเทศบาลนครเชียงใหม่ ในขณะที่ด้านพื้นที่หรือสถานที่เป็นด้านที่ผู้ใช้บริการมีความพึงพอใจในระดับมาก โดยเฉพาะในประเด็นสถานที่ไม่แออัดและเพียงพอต่อความต้องการออกกำลังกาย และพักผ่อนหย่อนใจ สอดคล้องกับการศึกษาของ สกลรัชต์ คงรอด และอัญญาณี อดทน (2561, น. 57) ศึกษาความพึงพอใจการใช้บริการสวนสาธารณะในเขตเทศบาลนครเมืองอุบลราชธานี พบว่า ผู้ใช้บริการมีความพึงพอใจด้านสถานที่มากที่สุด คือ สถานที่มีอากาศปลอดโปร่งไม่แออัด และยังสอดคล้องกับงานวิจัยของ อัจฉรา กุดวงศา (2551, น. 57-60) ได้ศึกษาความพึงพอใจของผู้ใช้บริการต่อการจัดสภาพแวดล้อมของสวนสาธารณะ กรณีศึกษา สวนเฉลิมพระเกียรติสมเด็จพระนางเจ้าสิริกิติ์พระบรมราชินีนาถ จังหวัดมหาสารคาม พบว่า ผู้ใช้บริการมีความพึงพอใจต่อการจัดสภาพแวดล้อม โดยภาพรวมอยู่ในระดับมาก ประกอบด้วย 1) ด้านการใช้ประโยชน์ภายในสวนสาธารณะ 2) ด้านการจัดพื้นที่สีเขียว และ 3) ด้านการจัดระเบียบภายในสวนสาธารณะ ในส่วนของข้อคิดเห็นและข้อเสนอแนะของผู้ใช้บริการพื้นที่สีเขียวในเขตเทศบาลนครยะลา พบว่า ประชาชนมีข้อเสนอแนะ คือ 1) ด้านระบบรักษาความปลอดภัย 2) ด้านสิ่งอำนวยความสะดวก 3) ด้านการประชาสัมพันธ์ 4) ด้านระบบสาธารณูปโภค 5) ด้านอื่น ๆ เช่น จุดปฐมพยาบาล การปรับปรุงภูมิทัศน์และอุปกรณ์ให้พร้อมใช้งาน สอดคล้องกับการศึกษาของ พวงเพชร ธนะสิน (2552, น. 158) ที่ได้เสนอแนวทางในการพัฒนาพื้นที่สีเขียวในเทศบาลนครเชียงใหม่ด้านการประชาสัมพันธ์ การรณรงค์เพื่อสร้างจิตสำนึก และการเพิ่มศักยภาพการให้บริการของสวนสาธารณะในพื้นที่

ข้อเสนอแนะ

ข้อเสนอแนะการนำผลการวิจัยไปใช้

1. จากผลการวิจัย พบว่า ภูมิทัศน์ทางกายภาพและภูมิทัศน์ทางวัฒนธรรมของพื้นที่สีเขียวในเขตเทศบาลนครยะลามีผลต่อความพึงพอใจของผู้ใช้บริการ ซึ่งผู้ให้บริการมีความพึงพอใจต่อสวนสาธารณะขนาดใหญ่ที่อยู่บริเวณใจกลางเมืองมากกว่าสวนสาธารณะขนาดเล็กที่อยู่บริเวณชายขอบของเขตเทศบาลนครยะลา เพราะมีความสะดวกในการเข้าถึง และมีบทบาทการให้บริการที่ชัดเจน ดังนั้นหน่วยงานที่เกี่ยวข้องควรมีการปรับปรุงพัฒนาสวนสาธารณะขนาดเล็กให้มีความพร้อมของสิ่งอำนวยความสะดวก เพื่อจะได้มีผู้ใช้บริการเพิ่มมากขึ้น
2. หลังจากให้นำรายงานการวิจัยในครั้งนี้มอบให้กับเทศบาลนครยะลาเพื่อใช้เป็นข้อมูลในการพัฒนาและปรับปรุงพื้นที่สวนสาธารณะให้สอดคล้องกับความต้องการของผู้ใช้บริการแล้ว ควรมีการทำวิจัยในประเด็นนี้อีกครั้งเพื่อเปรียบเทียบระดับความพึงพอใจของผู้ใช้บริการ

ข้อเสนอแนะการวิจัยครั้งต่อไป

1. ในการวิจัยครั้งต่อไปควรศึกษาเปรียบเทียบปัจจัยทางด้านกายภาพ เศรษฐกิจ สังคมและวัฒนธรรม ที่มีผลต่อการเข้าใช้บริการพื้นที่สีเขียวของประชาชนในเขตเทศบาลนครยะลา
2. ควรมีการศึกษาเพื่อวิเคราะห์จุดแข็ง จุดอ่อน โอกาส และอุปสรรค ของผู้ที่มีส่วนเกี่ยวข้องในการพัฒนาพื้นที่สีเขียวในเขตเทศบาลนครยะลา เพื่อจะได้กำหนดเป้าหมายการพัฒนาได้ชัดเจนมากยิ่งขึ้น
3. ควรมีการศึกษาเพื่อวิเคราะห์นโยบายและแนวทางการพัฒนาพื้นที่สีเขียวในเขตเทศบาลนครยะลาในทุกๆระดับว่ามีความสอดคล้องกับความต้องการของผู้ใช้บริการหรือไม่อย่างไร
4. ควรมีการศึกษาเรื่องพฤติกรรมของการเข้าใช้บริการสวนสาธารณะและปัจจัยที่มีอิทธิพลต่อการใช้บริการสวนสาธารณะในเขตเทศบาลนครยะลา

รายการอ้างอิง

- เทศบาลนครยะลา. (2562). *สภาพทั่วไปและข้อมูลพื้นฐานของเทศบาลนครยะลา*. สืบค้นเมื่อ 23 มกราคม 2563, จาก <http://www.yalacity.go.th/static/general>
- บุญชม ศรีสะอาด. (2554). *การวิจัยเบื้องต้น*. กรุงเทพฯ: สุวีริยาสาส์น.

- พงษ์ศักดิ์ ยิ่งชนม์เจริญ. (2558). *เมืองยะลากับแนวความคิดการจัดการเมือง*. กรุงเทพฯ: ศูนย์ศึกษามหานครและเมือง มหาวิทยาลัยรังสิต.
- พวงเพชร ธนะสิน. (2552). *การเสริมสร้างภูมิทัศน์ในเทศบาลนครเชียงใหม่*. เชียงใหม่: ภาควิชาภูมิศาสตร์ คณะสังคมศาสตร์ มหาวิทยาลัยเชียงใหม่.
- สกลรัชต์ คงรอด และ อัญญาณี อดทน. (2561). ศึกษาความพึงพอใจในการใช้บริการสวนสาธารณะในเขตเทศบาลนครเมืองอุบลราชธานี. *วารสารราชธานีนวัตกรรมทางสังคมศาสตร์*, 2(1), 53-62.
- สรียา หมัดอาด้า. (2561). กิจกรรมและความต้องการใช้ประโยชน์สวนสาธารณะของประชาชนในเขตเทศบาลนครยะลา. (ปริญญาานิพนธ์ศิลปศาสตรมหาบัณฑิต). มหาวิทยาลัยทักษิณ. สงขลา.
- สำนักงานนโยบายและแผนทรัพยากรธรรมชาติและสิ่งแวดล้อม. (2560). *แนวทางการจัดการพื้นที่สีเขียวสำหรับชุมชนเมืองในประเทศไทย*. กรุงเทพฯ: สำนักงานฯ.
- เสน่ห์ ญาณสาร. (2549). *ภูมิศาสตร์เมือง*. เชียงใหม่: ภาควิชาภูมิศาสตร์ คณะสังคมศาสตร์ มหาวิทยาลัยเชียงใหม่.
- อัจฉรา กุดวงศา. (2551). ความพึงพอใจของผู้ใช้บริการต่อการจัดสภาพแวดล้อมของสวนสาธารณะกรณีศึกษา : สวนเฉลิมพระเกียรติสมเด็จพระนางเจ้าสิริกิติ์พระบรมราชินีนาถจังหวัดมหาสารคาม. (ปริญญาานิพนธ์วิทยาศาสตรมหาบัณฑิต). มหาวิทยาลัยมหาสารคาม. มหาสารคาม.
- อุบลรัตน์ หย่าใส่ และ จิราภรณ์ ตั้งกิตติภรณ์. (2557). แนวทางการพัฒนาพื้นที่สีเขียวอย่างยั่งยืนในเขตเทศบาลนครเชียงใหม่. *วารสารการพัฒนาชุมชนและคุณภาพชีวิต*, 2(3), 233-243.
- Sauer, C. O. (1974). *The Morphology of Landscape*. in J. Leighly (ed.). *Land and life*. Berkeley, California: University of California Press.
- Wolch, J.R., Byrne, J. and Newell, J.P. (2014). Urban green space, public health, and environmental justice : The challenge of making cities Just green enough. *Landscape and Urban Planning*, 125(1), 234–244.