

เอกสารประกอบการสอน วิชาสหกรณ์การเกษตร



โดย...ผู้ช่วยศาสตราจารย์ ดร. วิไลวัลย์ แก้วถาทิพย์

สารบัญ

01 ความหมายและความสำคัญของสหกรณ์การเกษตร

02 หลักการสหกรณ์

03 วิธีการของสหกรณ์

04 สหกรณ์กับหลักปรัชญาเศรษฐกิจพอเพียง

05 ลักษณะธุรกิจของสหกรณ์การเกษตร

06 กฎหมายสหกรณ์

07 การรายงานผลการดำเนินงานสหกรณ์ภาคการเกษตร



บทที่ 1

Definition and importance of agricultural cooperatives

Unit 1

ความหมายและความสำคัญของสหกรณ์การเกษตร

- ☺ ความหมายสหกรณ์ [Cooperative Definition]
- ☺ ความหมายสหกรณ์การเกษตร [Definition of Agricultural Cooperatives]
- ☺ คุณค่าของสหกรณ์ [Cooperative value]
- ☺ อุดมการณ์ของสหกรณ์ [Ideology of the cooperative]
- ☺ ความสำคัญของสหกรณ์ [The importance of cooperatives]



พศ.ดร.วิไลวัลย์ แก้วตาพิพย์





Cooperative Definition



สหกรณ์ มีรากศัพท์เดิมมาจากภาษาสันสกฤต 2 คำ

“สห” แปลว่า ร่วมกัน และ “กรณ์” แปลว่า การกระทำ

แปลตามรากศัพท์เดิม... การกระทำร่วมกัน หรือการร่วมมือกัน

พระราชวรรังษีเชอ กรมหมื่นพิทยาลงกรณ์ (พระบิดาของสหกรณ์ในประเทศไทย)...เป็นวิธีการจัดการรูปหนึ่งซึ่งบุคคลหลายคนเข้าร่วมกัน โดยความสมัครใจของตนเอง ในฐานะที่เป็นมนุษย์เท่ากัน และโดยความมีสิทธิเสมอหน้ากันหมดเพื่อจะบำรุงตัวเองให้เกิดความจำเริญในทางทรัพย์

พศ.ดร.วิไลวัลย์ แก้วตาทิพย์





Cooperative Definition

พระบาทสมเด็จพระปรมินทรมหาภูมิพลอดุลยเดช/ร. 9... การกระทำร่วมกัน การทำงานร่วมกันนี้ลึกซึ้งมาก เพราะว่าจะต้องร่วมมือกันทุกด้าน ทั้งในด้านงานการที่ทำด้วยร่างกาย ทั้งในด้านการงานที่ทำด้วยสมองและงานทำด้วยใจ ทุกอย่างนี้ขาดไม่ได้ต้องพร้อม

องค์กรแรงงานระหว่างประเทศ (International Labour Organization หรือ ILO) ...เป็นสมาคมของบุคคลที่ร่วมกันเข้าด้วยความสมัครใจเพื่อบรรลุจุดหมายร่วมกัน โดยการก่อตั้งองค์การธุรกิจที่ควบคุมแบบประชาธิปไตย ร่วมกันออกทุนที่ต้องการอย่างเที่ยงธรรมและยอมรับการมีส่วนร่วมอย่างยุติธรรม ในการเสี่ยงภัยและผลประโยชน์ของการดำเนินงานที่สมาชิกมีส่วนร่วมอย่างแข็งขัน



พศ.ดร.วิไลวัลย์ แก้วตาทิพย์





Cooperative Definition

Israel Packel ...เป็นสมาคมที่ให้บริการทางเศรษฐกิจโดยไม่คิดกำไรในฐานะผู้ประกอบการและบุคคลผู้รับบริการของสมาคมต่างก็เป็นเจ้าของและเป็นผู้ควบคุมกิจการโดยเท่าเทียมกัน

ตามกฎหมาย คือ พระราชบัญญัติสหกรณ์ พ.ศ. 2542 มาตรา 4 ...คณะบุคคลซึ่งร่วมกันดำเนินกิจการเพื่อประโยชน์ทางเศรษฐกิจและสังคมโดยช่วยตนเอง และช่วยเหลือซึ่งกันและกันและได้จดทะเบียนตามพระราชบัญญัตินี้



พศ.ดร.วิไลวัลย์ แก้วตาพิพย์





Definition of Agricultural Cooperatives

สหกรณ์ที่จัดตั้งขึ้นในหมู่ผู้มีอาชีพทางการเกษตร ร่วมกันจัด ตั้งขึ้น และจดทะเบียนเป็นนิติบุคคลต่อนายทะเบียนสหกรณ์ โดยมีจุดมุ่งหมายเพื่อให้สมาชิกดำเนินกิจการร่วมกันและช่วยเหลือซึ่งกันและกัน เพื่อแก้ไขความเดือดร้อนในการประกอบอาชีพของสมาชิก และช่วยยกฐานะความเป็นอยู่ของสมาชิกให้ดีขึ้น



ที่มา <https://web.cpd.go.th/sakaeo/index.php/abot1/2017-06-16-03-41-01/2017-06-16-03-41-30>

พศ.ดร.วิไลวัลย์ แก้วตาทิพย์





Cooperative Value

การที่สหกรณ์ตั้งอยู่บนพื้นฐานของการช่วยเหลือตนเอง ความรับผิดชอบต่อตนเอง ความเป็นประชาธิปไตย ความเสมอภาค ความเที่ยงธรรม และมีความเป็นเอกภาพ และในขณะเดียวกัน สมาชิกสหกรณ์ก็มีความเชื่อมั่นในความสุจริต ความเปิดเผย ความรับผิดชอบต่อสังคม และความเอื้ออาทรต่อผู้อื่น โดยมีการปฏิบัติสืบต่อกันมาจากผู้ริเริ่มการสหกรณ์



ที่มา <https://web.cpd.go.th/sakaeo/index.php/abot1/2018-08-31-03-07-09>

พศ.ดร.วิไลวัลย์ แก้วตาพิพย์





Ideology of the Cooperative

พจนานุกรม ปี 2542 ... หลักการที่วางระเบียบไว้เป็นแนวปฏิบัติ เพื่อให้บรรลุเป้าหมายที่กำหนดไว้

The International Cooperative Alliance : ICA ... ความเชื่อร่วมกันว่าการช่วยตนเอง และการช่วยเหลือซึ่งกันและกัน ตามหลักการสหกรณ์จะนำไปสู่การกินดี อยู่ดี มีความเป็นธรรม และสันติสุขในสังคม

การช่วยตนเอง คือ

- ขยัน ไม่เกียจคร้าน อดทน อดกลั้น
- ประหยัด ไม่สุรุ่ยสุร่าย ไม่ฟุ่มเฟือย
- พัฒนาค้น ใฝ่หาความรู้เพิ่มเติมเสมอ ทั้งเรื่องวิชาชีพ และอื่น ๆ - หลีกพ้นอบายมุข

พศ.ดร.วิไลวัลย์ แก้วตาทิพย์





Ideology of the Cooperative

The International Cooperative Alliance : ICA ... ความเชื่อร่วมกันว่าการช่วยตนเอง และการช่วยเหลือซึ่งกันและกัน ตามหลักการสหกรณ์จะนำไปสู่การกินดี อยู่ดี มีความเป็นธรรม และสันติสุขในสังคม

การช่วยเหลือซึ่งกันและกัน คือ

- การเสียสละเพื่อส่วนรวม (ไม่เห็นแก่ตัว ไม่เอาตัวรอดคนเดียว ชอบความเป็นธรรม)

(Each for all and all for each)

- ร่วมมือกันพัฒนา (เห็นความทุกข์ยากของเพื่อนบ้านเป็นสิ่งที่ต้องช่วยเหลือ ร่วมกันทำงานเป็นกลุ่ม)

- ซื่อตรงต่อกติกา (มีความซื่อสัตย์สุจริต มีวินัย รักษากติกาที่ตั้งไว้)

- มีเมตตารักใคร่กัน (ให้อภัยกัน รักใคร่กัน ไว้วางใจกัน เพื่อนช่วยเพื่อน)



พศ.ดร.วิไลวัลย์ แก้วตาพิพย์





Ideology of the Cooperative

สหกรณ์เสนอแนะนำเอาอุดมการณ์ของการช่วยตนเอง และช่วยเหลือซึ่งกันและกัน มาเป็นเครื่องมือในการแก้ปัญหาคความยากจน โดยสูตร 5 คือ **เพิ่ม ลด อด ออม เสริม**

เพิ่ม ขยันอย่างฉลาด หารายได้เพิ่ม ใช้วิชาการ ใช้เทคโนโลยีพัฒนาตนเอง ศึกษาเพิ่มเติม

ลด ลดการใช้ จ่ายที่ไม่จำเป็นลง ประหยัดโดยการรวมกันจัดหาปัจจัยการผลิต รวมกันกู้ทำให้ลดดอกเบี้ย รวมกันซื้อ เครื่องอุปโภค-บริโภคที่ละมาก ๆ ทำให้ต้นทุน ต่อหน่วยลดลง

อด อดอบายมุข อดเหล้า อดบุหรี่ อดการพนัน อดเที่ยวเตร่ งดบรรดาอบายมุขทั้งปวง

ออม สะสมจากรายได้ รวมกันออมแบบสหกรณ์ คือนำเงินออมมารวมกัน

เสริม ขายผลิตผลให้ได้ราคาดี โดยรวมกันขายแบบสหกรณ์ เป็นการประหยัดค่าใช้จ่ายทำให้รายได้



พศ.ดร.วิไลวัลย์ แก้วตาพิพย์





Ideology of the Cooperative

เป้าหมายอุดมการณ์... คือ

การกินดี อยู่ดี มีความเป็นธรรมและสันติสุขในสังคม



พศ.ดร.วิไลวัลย์ แก้วตาพิพย์





The Importance of Cooperatives

1. การรวมกันเป็นสหกรณ์ ทำให้มีอำนาจในการต่อรอง ทั้งในด้านการซื้อ และการขายสินค้า หรือผลิตผลที่สมาชิกผลิตได้
2. ทำให้ชุมชนมีความสามัคคี ประองคอง อันจะนำความเจริญมาสู่ประเทศชาติได้ สหกรณ์ส่งเสริมให้สมาชิก รู้จักการอยู่ร่วมกันอย่างมีสันติสุข ทำให้มีฐานะความเป็นอยู่ที่ดีขึ้น
3. สหกรณ์เป็นแหล่งจัดหาเงินให้สมาชิกกู้ยืมไปลงทุนประกอบอาชีพหลัก สามารถลดต้นทุนการผลิตได้เป็นอย่างดี
4. สหกรณ์ช่วยส่งเสริมความรู้ด้านการเกษตรแก่สมาชิก รู้จักวางแผนการผลิตด้วยวิธีการเกษตรสมัยใหม่ ขยายผลิตผลให้ได้ราคาสูงขึ้น
5. ส่งเสริมความเสมอภาคกัน โดยทุกคนมีสิทธิทัดเทียมกันในการออกเสียง การแสดงความคิดเห็นที่เป็นประโยชน์เกี่ยวกับกิจการของสหกรณ์





THE
END

พศ.ดร.วิไลวัลย์ แก้วตาทิพย์



บทที่ 2

หลักการสหกรณ์

หลักการสหกรณ์ คือ แนวทางที่สหกรณ์ยึดถือปฏิบัติเพื่อให้คุณค่าของสหกรณ์เกิดผลเป็นรูปธรรม โดยมี 7 หลักการ (สุรวัฒน์ ชะลอสันติสกุล, 2556) ได้แก่ หลักการที่ 1 การเปิดรับสมาชิกทั่วไปและด้วยความสมัครใจ (Voluntary and Open Membership) หลักการที่ 2 การควบคุมโดยสมาชิกตามหลักประชาธิปไตย (Democratic Member Control) หลักการที่ 3 การมีส่วนร่วมทางเศรษฐกิจโดยสมาชิก (Member Economic Participation) หลักการที่ 4 การปกครองตนเองและความเป็นอิสระ (Autonomy and Independence) หลักการที่ 5 การศึกษา การฝึกอบรม และข่าวสาร (Education Training and Information) หลักการที่ 6 การร่วมมือระหว่างสหกรณ์ (Cooperation among Cooperatives) หลักการที่ 7 ความเอื้ออาทรต่อชุมชน (Concern for Community) โดยแต่ละหลักมีรายละเอียดดังนี้



หลักการสหกรณ์ 7 หลักการ

หลักการที่ 1 การเป็นสมาชิกโดยสมัครใจและเปิดกว้าง (Voluntary and Open Membership)

(1) พึงตระหนักว่าการเข้าและออกจากการเป็นสมาชิก จะต้องเป็นไปด้วยความสมัครใจของบุคคล (คำว่า "บุคคล" หมายถึง ทั้งบุคคลธรรมดาและนิติบุคคล) ไม่ใช่ถูกชักจูง โน้มน้าว ล่อลวง บังคับ ช่มชู้จากผู้อื่น

(2) อย่างไรก็ดี การกำหนดคุณสมบัติสมาชิกของสหกรณ์ต่างๆ เพื่อให้ได้บุคคลที่เข้ามาเป็นสมาชิกแล้วสามารถร่วมกันดำเนินกิจกรรมในสหกรณ์ได้ และไม่สร้างปัญหาความเดือดร้อนให้แก่เพื่อนสมาชิกและสหกรณ์ไม่ถือว่าขัดกับหลักการสหกรณ์ข้อนี้

(3) สมาชิกสมทบนั้น ควรมีแต่เฉพาะกรณีของสหกรณ์บางประเภทที่มีลักษณะพิเศษและจำเป็นเท่านั้น ไม่ควรให้มีในสหกรณ์ทั่วไปหรือทุกประเภท เพราะตามปกติสมาชิกสมทบมาจากบุคคลซึ่งขาดคุณสมบัติที่จะเป็นสมาชิกธรรมดา หากสหกรณ์ได้รับสมาชิกสมทบจำนวนมาก ก็อาจกระทบต่อการส่งเสริมผลประโยชน์ของสมาชิกธรรมดาได้แม้ว่ากฎหมายจะได้ห้ามมิให้สมาชิกสมทบบมีสิทธิบางประการก็ตาม

หลักการที่ 2 การควบคุมโดยสมาชิกตามหลักประชาธิปไตย (Democratic Member Control)

พึงตระหนักว่าเป็นหน้าที่ของสมาชิกทุกคน ที่จะต้องร่วมแรงกายใจและสติปัญญาในการดำเนินการ และควบคุมดูแลการดำเนินงานของสหกรณ์ ตามวิถีทางประชาธิปไตย เพื่อให้บรรลุวัตถุประสงค์อย่างมีประสิทธิภาพและประสิทธิผล โดยผ่านช่องทางหรือองค์กรต่างๆ เช่น คณะกรรมการดำเนินการ ผู้ตรวจสอบกิจการและที่ประชุมใหญ่

หลักการที่ 3 การมีส่วนร่วมทางเศรษฐกิจของสมาชิก (Member Economic Participation)

(1) หลักการสหกรณ์ข้อนี้ มุ่งเน้นให้สมาชิกทุกคนพึงตระหนักว่าบทบาทที่สำคัญของตนคือ การที่ต้องเป็นทั้งเจ้าของและลูกค้าในคนเดียวกัน (Co-owners and Customers) จึงต้องทำหน้าที่เป็นผู้สมทบทุน ผู้ควบคุม และผู้อุดหนุน หรือผู้ใช้บริการของสหกรณ์ มิใช่มาเป็นสมาชิกเพียงเพื่อมุ่งหวังได้รับประโยชน์จากสหกรณ์เท่านั้น

(2) ในการจัดสรรกำไรสุทธิเพื่อความเป็นธรรมแก่สมาชิก ส่วนหนึ่งต้องกันไว้เป็นทุนสำรอง ซึ่งจะนำไปแบ่งกันมิได้ แต่เป็นทุนเพื่อพัฒนาสหกรณ์ของพวกเขาเอง ถือว่าเป็นทุนทางสังคม นอกนั้นอาจแบ่งเป็นเงินปันผลในอัตราจำกัด และเป็นเงินเฉลี่ยคืน ตามส่วนแห่งธุรกิจ

หลักการที่ 4 การปกครองตนเองและความเป็นอิสระ (Autonomy and Independence)

(1) สมาชิก กรรมการและพนักงานสหกรณ์รวมทั้งหน่วยงานส่งเสริมสหกรณ์ต้องสำนึกและตระหนัก อยู่เสมอว่าสหกรณ์เป็นองค์การช่วยตนเองและปกครองตนเอง เพราะฉะนั้นสหกรณ์ต้องเป็นอิสระในการตัดสินใจหรือทำสัญญาใดก็ตามเงื่อนไขที่สหกรณ์ยอมรับได้กับบุคคลภายนอกหรือรัฐบาล

(2) การรับความช่วยเหลือหรือสนับสนุนจากรัฐ หรือบุคคลภายนอกไม่ขัดกับหลักความเป็นอิสระของสหกรณ์ หากผู้ให้ความช่วยเหลือมุ่งหมายให้สหกรณ์ช่วยเหลือตนเองได้ และควบคุมตามหลักประชาธิปไตย รวมทั้งธำรงไว้ซึ่งความเป็นตัวของตัวเองของสหกรณ์

หลักการที่ 5 การศึกษา ฝึกอบรมและสารสนเทศ (Education Training and Information)

(1) หลักการข้อนี้เป็นจุดอ่อนของสหกรณ์ในประเทศไทยทุกระดับ ทั้งสหกรณ์ขั้นปฐมและสหกรณ์ขั้นสูง เพราะขาดแผนแม่บทในการพัฒนาการศึกษาทางสหกรณ์ให้เป็นบทบาท และความรับผิดชอบของ ขบวนการสหกรณ์อย่างแท้จริง ทั้ง ๆ ที่ได้รับเริ่มให้จัดตั้งกองทุนสะสมจัดสภาพสหกรณ์จากกำไรของสหกรณ์ มาตั้งแต่ พ.ศ. 2492 และแม้จะมีการจัดตั้งสันนิบาตสหกรณ์แห่งประเทศไทยและมีชุมนุมสหกรณ์ระดับชาติ บ้างแล้ว ส่วนราชการที่ทำหน้าที่ส่งเสริมสหกรณ์ก็ยังคงดำเนินการให้การศึกษาและฝึกอบรมทางสหกรณ์แทบ จะเรียกได้ว่าซ้ำซ้อนกับขบวนการสหกรณ์โดยไม่มีเป้าหมายที่ชัดเจนให้ขบวนการสหกรณ์สามารถรับผิดชอบ การให้การศึกษาและฝึกอบรมทางสหกรณ์ได้ด้วยตนเอง โดยมีหน่วยงานของรัฐทำหน้าที่ให้การสนับสนุนอย่าง เพียงพอตามความจำเป็นและเน้นการฝึกอบรมข้าราชการให้ปฏิบัติหน้าที่อย่างมีประสิทธิภาพและประสิทธิผล

(2) การศึกษาฝึกอบรมและสารสนเทศมีความมุ่งหมายและเน้นกลุ่มเป้าหมาย ดังนี้

- การศึกษามุ่งให้สมาชิกและบุคคลทั่วไปซึ่งถือว่าเป็นผู้ที่จะเป็นสมาชิกในอนาคต มีความรู้ และความเข้าใจเกี่ยวกับสหกรณ์ รวมทั้งมีความสำนึก และตระหนักในสิทธิและหน้าที่ของสมาชิก หรือให้เป็นผู้มีจิต วิญญาณสหกรณ์

- การฝึกอบรมมุ่งให้กรรมการ ผู้จัดการและพนักงานสหกรณ์ มีความรู้ความสามารถ และทักษะ รวมทั้งความรับผิดชอบในบทบาทหน้าที่ของตน

- ส่วนสารสนเทศนั้นมุ่งให้บุคคลทุกกลุ่ม โดยเฉพาะอย่างยิ่ง สำหรับเยาวชนปลະผู้นำด้านความคิดเป็น เช่น ผู้นำชุมชน นักรับสื่อพิมพ์ นักเขียน ผู้นำองค์กรพัฒนาชุมชน ฯลฯ โดยเน้นการติดต่อสื่อสาร 2 ทาง

(3) หลักสูตรและเนื้อหาของการศึกษาอบรม ควรครอบคลุมทั้งด้านเศรษฐกิจ สังคม การเมืองและวัฒนธรรม

หลักการที่ 6 การร่วมมือระหว่างสหกรณ์ (Cooperation among Cooperatives)

(1) แท้จริงการร่วมมือระหว่างสหกรณ์เป็นหลักการเดียวกันกับการร่วมมือระหว่างบุคคลธรรมดาในการจัดตั้งสหกรณ์นั่นเอง ซึ่งจะก่อให้เกิดการประหยัดด้วยขนาด มีอำนาจการต่อรองสูงขึ้น และนำไปสู่การรับใช้สมาชิกอย่างมีประสิทธิภาพยิ่งขึ้น

(2) การร่วมมือระหว่างสหกรณ์อาจทำได้ทั้งในแนวนอนและแนวตั้ง (แนวตั้ง) ในแนวนอน (แนวราบ) สหกรณ์ทุกสหกรณ์ไม่ว่าประเภทเดียวกันหรือไม่ สามารถร่วมมือกันได้ในทุกระดับเพื่อประโยชน์สูงสุดของสมาชิกและขบวนการสหกรณ์ในแนวตั้งสหกรณ์ท้องถิ่นประเภทเดียวกันควรรวมตัวกันทางธุรกิจเป็นชุมนุมสหกรณ์ระดับภูมิภาคหรือระดับประเทศ และระดับระหว่างประเทศ และสหกรณ์ทุกประเภท ทุกระดับ ทุกสหกรณ์ควรรวมตัวกันเป็นองค์การสหกรณ์สูงสุด (Apex Organization) เพื่อประโยชน์ในการส่งเสริมด้านอุดมการณ์ การศึกษา การฝึกอบรม การส่งเสริมแนะนำการกำกับดูแล การตรวจสอบ การวิจัย และการพัฒนา ฯลฯ

(3) วัตถุประสงค์สำคัญของการร่วมมือระหว่างสหกรณ์ คือ เพื่อให้สหกรณ์สามารถอำนาจผลประโยชน์ทางเศรษฐกิจ เพราะฉะนั้นสหกรณ์ท้องถิ่นแต่ละสหกรณ์ และสหกรณ์ชั้นสูงต้องเป็นสหกรณ์ที่มีความเข้มแข็งและยั่งยืน มีชีวิตชีวา (Viable & Sustainable) และร่วมมือกันในลักษณะของ "ระบบรวม" หรือเป็นเอกภาพ

หลักการที่ 7 การเอื้ออาทรต่อชุมชน (Concern for Community)

(1) สหกรณ์เป็นองค์การทางเศรษฐกิจและสังคม และเป็นส่วนหนึ่งของชุมชนที่สหกรณ์ตั้งอยู่ เพราะฉะนั้น การดำเนินงานของสหกรณ์ต้องเป็นไปเพื่อการพัฒนาที่ยั่งยืนของชุมชนนั้นๆ ซึ่งหมายความว่า เป็นการพัฒนา ที่ไม่ทำลายทรัพยากรธรรมชาติ สิ่งแวดล้อมและระบบนิเวศ หรือเป็นการพัฒนาที่สนองความต้องการและความใฝ่ฝันของคนรุ่นปัจจุบัน โดยไม่ทำลายโอกาส ความสามารถ และอนาคตของคนรุ่นหลัง

(2) เนื่องจากสมาชิกสหกรณ์ก็เป็นสมาชิกของชุมชนนั่นเอง สหกรณ์จึงควรมีส่วนช่วยเหลือในการพัฒนาชุมชนนั้นแบบยั่งยืน

เอกสารอ้างอิง

สุรวัฒน์ ชะลอสันติสกุล. (2556). เอกสารคำสอนฉบับปรับปรุง 2556 รายวิชาหลักสหกรณ์และการส่งเสริมการเกษตร. เพชรบุรี: มหาวิทยาลัยศิลปากร วิทยาเขตสารสนเทศเพชรบุรี.

บทที่ 3

วิธีการของสหกรณ์

ความหมายของวิธีการสหกรณ์

1. ความหมายของวิธีการสหกรณ์

จากการศึกษาแถลงการณ์ขององค์การสัมพันธภาพสหกรณ์ระหว่างประเทศว่าด้วยเอกลักษณ์ของสหกรณ์ ในที่ประชุมเชิงปฏิบัติการเรื่อง อุดมการณ์ หลักการ และวิธีการสหกรณ์ เมื่อวันที่ 4 กันยายน 2544 ณ ห้องประชุมกองฝึกรวม กรมส่งเสริมสหกรณ์ ถนนพิษภัย เขตดุสิต กรุงเทพฯ มีข้อสรุปว่า

วิธีการสหกรณ์ (Co-operatives Practices) หมายถึง “การนำหลักการสหกรณ์ มาประยุกต์ใช้ในการดำเนินกิจกรรมทางเศรษฐกิจและสังคม เพื่อประโยชน์ของมวลสมาชิก และชุมชน โดยไม่ละเลยหลักการธุรกิจที่ดี”

จากการที่สหกรณ์เป็นการรวมคนที่มีอุดมคติคิดช่วยตนเอง และช่วยเหลือซึ่งกัน และกัน มารวมกลุ่มกันโดยถือคติของกลุ่มตามหลักการสหกรณ์ 7 ประการดังได้กล่าวมาแล้ว ในการดำเนินการแบบสหกรณ์ หรือที่เรียกว่า วิธีการสหกรณ์นั้นแตกต่างไปจากการรวมกันในรูปแบบอื่น วิธีการสหกรณ์ คือ การรวมกันทำมีใช้ต่างคนต่างทำ เช่น รวมกันกู้เงิน รวมกันซื้อปุ๋ย ยา ข้าวสาร รวมกันขายพืชผลที่ผลิตได้ เป็นต้น การรวมกันจำเป็นต้องนำหลักการสหกรณ์มาปรับใช้ให้เหมาะสมกับสภาพแวดล้อมทั้งทางเศรษฐกิจและสังคม

ปัจจัยพื้นฐานสำคัญของวิธีการสหกรณ์สู่ความสำเร็จ

ความสำเร็จของการมารวมกันทำงาน ทำธุรกิจให้ประสบความสำเร็จ ต้องมีส่วนประกอบที่เป็นแรงขับเคลื่อนสำคัญ 2 ประการคือ

1. ร่วมแรง ประกอบด้วย

1.1 แรงกาย คือ คนที่มาร่วมกันทำงาน ในสหกรณ์ก็คือสมาชิกนั่นเอง

1.2 แรงทรัพย์ คือ เงินที่เอามารวมกันเป็นทุนในการทำงานนั้นๆในสหกรณ์ก็คือเงินทุนอันเกิดจากหุ้น เงินสำรอง เงินฝาก และเงินอื่น ๆ

1.3 แรงความคิด คือ ความรู้ สติปัญญา ประสบการณ์ที่เอามาร่วมกันทำงานนั้นให้ประสบความสำเร็จ ในสหกรณ์ก็คือความรู้และประสบการณ์ในการมาทำธุรกิจสหกรณ์

การร่วมแรงนี้เป็นปัจจัยภายนอกซึ่งอาจจะทำให้งานนั้นสำเร็จหรือไม่สำเร็จก็ได้ จึงต้องมีสิ่งที่เป็นสิ่งยึดโยง เหนี่ยวรั้งให้งานที่ทำร่วมกันนั้นบรรลุผล สิ่งนั้นก็คือการร่วมใจ

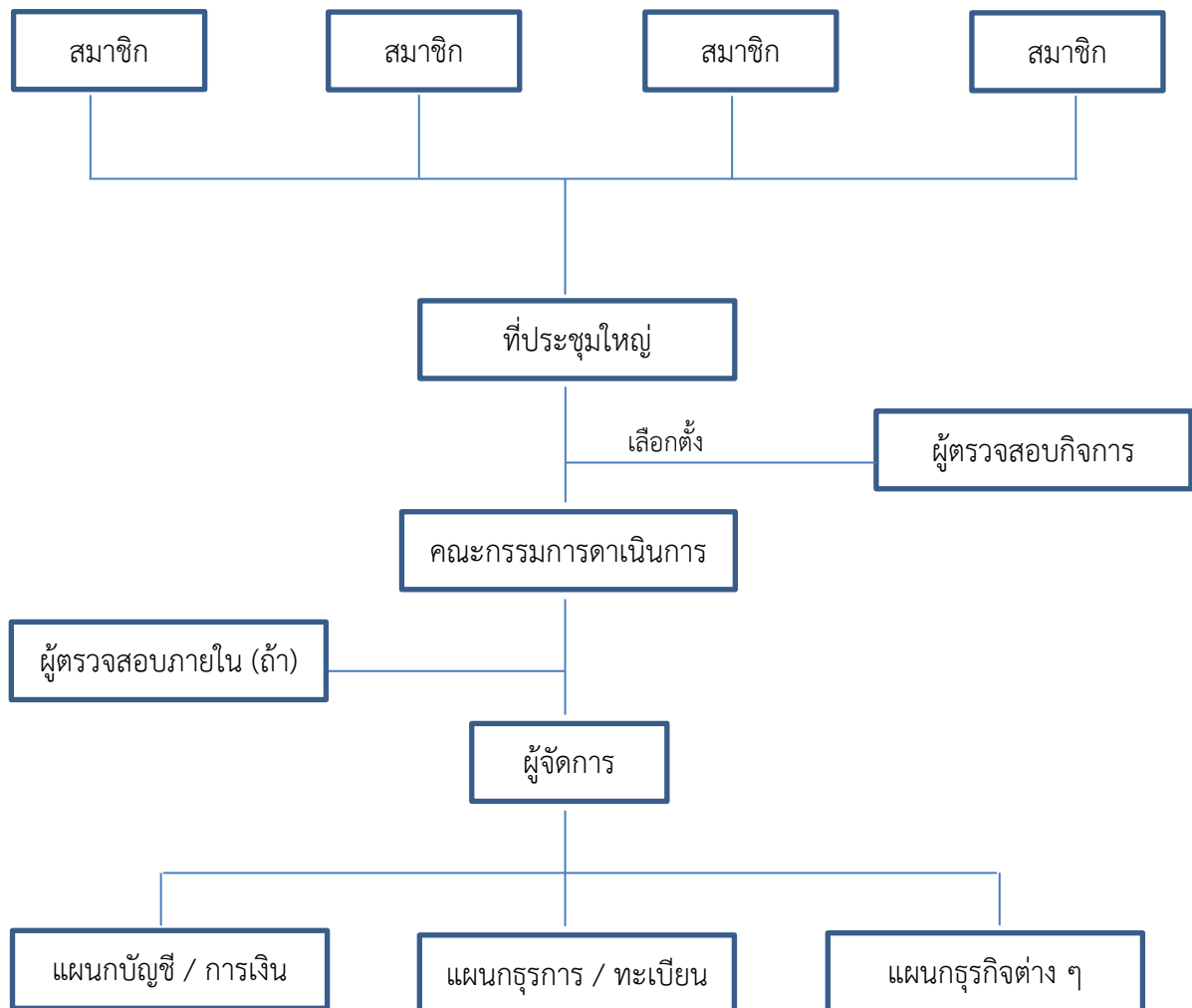
2. ร่วมใจ

การร่วมใจในสหกรณ์ คือ สิ่งที่เป็นเครื่องยึดโยง เหนียวรั้ง ให้งานที่ทำร่วมกันนั้นบรรลุผล ประกอบด้วย

- 2.1 ซื่อสัตย์ต่อตนเองและต่อหมู่คณะ
- 2.2 เสียสละเพื่อส่วนรวม
- 2.3 สามัคคี มีความพร้อมเพรียงกัน รวมตัวกันด้วยความตั้งใจเพื่อผลที่ดีงาม
- 2.4 มีวินัย คือการอยู่ในระเบียบแบบแผน ข้อบังคับ และกติกาที่กำหนดไว้

โครงสร้างการบริหารงานสหกรณ์

แผนภูมิแสดงโครงสร้างการจ้ดรูปองค์การของสหกรณ์ขั้นปฐมโดยทั่วไป



สมาชิก หมายถึง ผู้ลงชื่อขอจดทะเบียนสหกรณ์ และผู้ที่สมัครเป็นสมาชิก ภายหลังจากที่สหกรณ์ได้จดทะเบียนแล้วโดยถือว่าได้เป็นสมาชิกเมื่อได้ชำระค่าหุ้นตามจำนวนที่จะถือครบถ้วนแล้ว

ที่ประชุมใหญ่ของสมาชิก การประชุมใหญ่ของสหกรณ์ต้องมีสมาชิกร่วมประชุม ไม่น้อยกว่ากึ่งหนึ่งของจำนวนสมาชิกทั้งหมด หรือน้อยกว่าหนึ่งร้อยคน ในกรณีเป็นการประชุมใหญ่ โดยผู้แทนสมาชิกต้องมีผู้แทนสมาชิกร่วมประชุมไม่น้อยกว่ากึ่งหนึ่งของจำนวนผู้แทนสมาชิกทั้งหมด หรือน้อยกว่าหนึ่งร้อยคน จึงจะเป็นองค์ประชุม โดยจะต้องประชุมอย่างน้อย ปีละ 1 ครั้งสมาชิก หมายถึง ผู้ลงชื่อขอจดทะเบียนสหกรณ์ และผู้ที่สมัครเป็นสมาชิก ภายหลังจากที่สหกรณ์ได้จดทะเบียนแล้วโดยถือว่าได้เป็นสมาชิกเมื่อได้ชำระค่าหุ้นตามจำนวนที่จะถือครบถ้วนแล้ว

ผู้ตรวจสอบกิจการสหกรณ์ ซึ่งที่ประชุมใหญ่เลือกตั้งจากสมาชิก หรือบุคคลภายนอก เพื่อดำเนินการตรวจสอบกิจการของสหกรณ์ และทำรายงานเสนอต่อที่ประชุมใหญ่

คณะกรรมการดำเนินการ เลือกตั้งมาจากสมาชิกในที่ประชุมใหญ่ ประกอบด้วยประธานกรรมการ 1 คน และกรรมการอื่นอีกไม่เกิน 14 คน มีวาระอยู่ในตำแหน่งคราวละ 2 ปี นับแต่วันเลือกตั้ง แต่ต้องไม่เกิน 2 วาระติดต่อกัน คณะกรรมการมีหน้าที่กำหนดนโยบาย วัตถุประสงค์ แนวทางปฏิบัติของสหกรณ์ และเป็นผู้แทนสหกรณ์ในกิจการอันเกี่ยวกับบุคคลภายนอก

ผู้ตรวจสอบภายใน คณะกรรมการดำเนินการแต่งตั้งขึ้นเพื่อตรวจสอบการปฏิบัติงานของฝ่ายจัดการ

ผู้จัดการ คณะกรรมการดำเนินการจัดจ้างมาเพื่อปฏิบัติงานตามแผนการดำเนินงาน และจัดการธุรกิจต่างๆของสหกรณ์ร่วมกับเจ้าหน้าที่ของสหกรณ์เพื่อให้บริการแก่สมาชิก

อ้างอิง

กรมส่งเสริมสหกรณ์. (ม.ป.ป.). เอกสารประกอบการบรรยาย เรื่อง อุดมการณ์ หลักการ วิธีการสหกรณ์. สืบค้นเมื่อ 5 ตุลาคม 2563, จาก <http://cttc.cpd.go.th/cttc5/images/TrainingManuals/1.4.pdf>

บทที่ 4

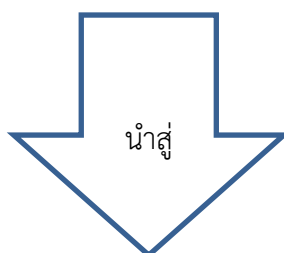
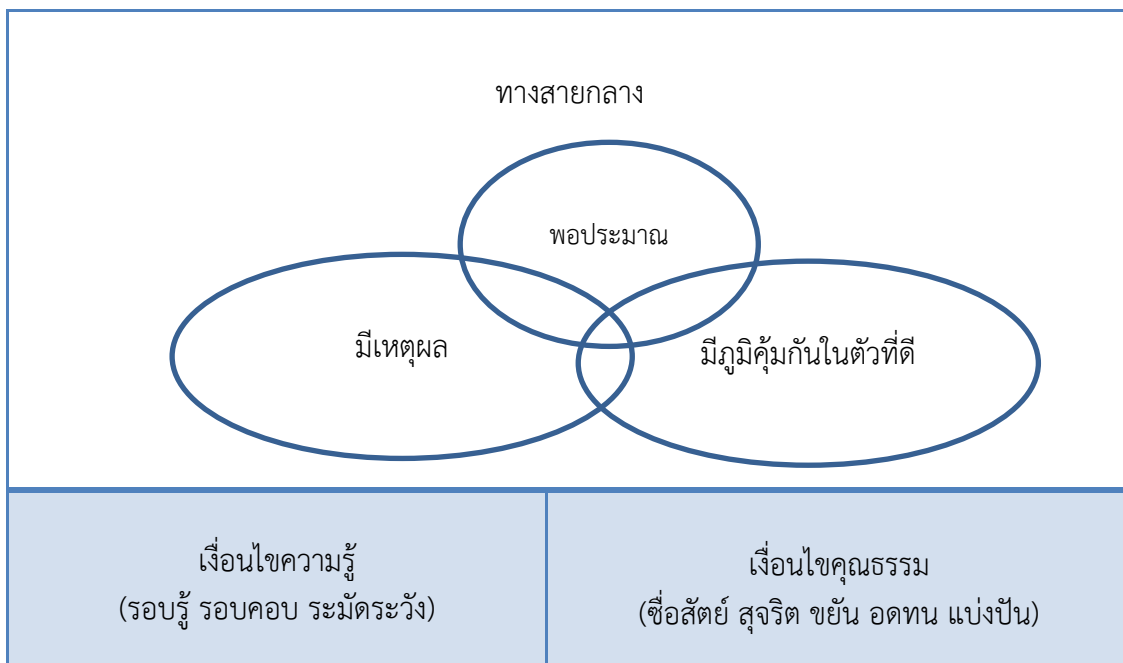
สหกรณ์กับหลักปรัชญาเศรษฐกิจพอเพียง

ปรัชญาเศรษฐกิจพอเพียง

เศรษฐกิจพอเพียง เป็นปรัชญาที่พระบาทสมเด็จพระเจ้าอยู่หัว ทรงมีพระราชดำรัสชี้แนะแนวทางการดำเนินชีวิตแก่พสกนิกรชาวไทย ตั้งแต่ก่อนวิกฤติทางเศรษฐกิจ และเมื่อภายหลัง ได้ทรงเน้นย้ำแนวทางการแก้ไขเพื่อให้รอดพ้น และสามารถดำรงอยู่ได้อย่างมั่นคง และยั่งยืนภายใต้กระแสโลกาภิวัตน์และการเปลี่ยนแปลงต่าง ๆ

เศรษฐกิจพอเพียง เป็นปรัชญาชี้ถึงการดำรงอยู่และปฏิบัติตนของประชาชนในทุกระดับ ตั้งแต่ระดับครอบครัว ระดับชุมชน จนถึงระดับรัฐ ทั้งในการพัฒนาและการบริหารประเทศให้ดำเนินไปในทางสายกลาง โดยเฉพาะการพัฒนาเศรษฐกิจ เพื่อให้ก้าวทันต่อโลกยุคโลกาภิวัตน์ ความพอเพียง หมายถึง ความพอประมาณ ความมีเหตุผล รวมถึงความจำเป็น ที่จะต้องมีระบบภูมิคุ้มกันที่ดี พอสมควรต่อการมีผลกระทบใด ๆ อันเกิดจากการเปลี่ยนแปลงทั้งภายนอกและภายใน ทั้งนี้จะต้องอาศัยความรอบรู้ ความรอบคอบ และความระมัดระวังอย่างยิ่งในการนำวิชาการต่าง ๆ มาใช้ในการวางแผน และการดำเนินการทุกขั้นตอน และขณะเดียวกันต้องเสริมสร้างพื้นฐานจิตใจของคนในชาติ โดยเฉพาะเจ้าหน้าที่ของรัฐ นักทฤษฎี และนักธุรกิจในทุกระดับให้มีสำนึกในคุณธรรม ความซื่อสัตย์ สุจริต และให้มีความรอบรู้ที่เหมาะสม ดำเนินชีวิตด้วยความอดทน ความเพียร มีสติปัญญา และความรอบคอบ เพื่อให้สมดุล และพร้อมรับการเปลี่ยนแปลง อย่างรวดเร็ว และกว้างขวาง ทั้งด้านวัตถุ สังคม สิ่งแวดล้อมและวัฒนธรรมจากโลกภายนอกได้เป็นอย่างดี

สรุปปรัชญาของเศรษฐกิจพอเพียง



ชีวิต / เศรษฐกิจ / สังคม / สิ่งแวดล้อม

สมดุล / มั่นคง / ยั่งยืน

ความสอดคล้องระหว่างการสหกรณ์กับปรัชญาของเศรษฐกิจพอเพียง

ปรัชญาของเศรษฐกิจแบบพอเพียงเป็นแนวทางหนึ่งที่จะช่วยชะลอและหยุดยั้ง ความฟุ้งเฟ้อ ฟุ่มเฟือยของประชาชนให้รู้จักดำรงตนอยู่บนความพอเพียง ความพอประมาณ มีเหตุผล และสร้าง ภูมิคุ้มกันให้กับตนเองภายใต้เงื่อนไขความรู้คู่คุณธรรม นำไปสู่ชีวิต เศรษฐกิจ สังคม สิ่งแวดล้อม สมดุล มั่นคง ยั่งยืน ซึ่งมีเป้าประสงค์ที่สอดคล้องกับอุดมการณ์สหกรณ์ ที่ต้องการให้ประชาชนมีการกินดีอยู่ดี ความเป็นธรรม และสันติสุขในสังคมโดยการช่วยตนเอง และช่วยเหลือซึ่งกันและกัน

ตัวอย่างความสอดคล้องหลักปรัชญาเศรษฐกิจพอเพียงกับหลักการสหกรณ์

เศรษฐกิจพอเพียง	สหกรณ์
พอประมาณ	อุดมการณ์ช่วยตนเอง ขยัน ประหยัด หลักการสหกรณ์ข้อ 3 (จำกัดอัตราการจ่ายเงินปันผล อัตราดอกเบี้ยเงินฝาก อัตราดอกเบี้ยเงินกู้) (บทที่ 2)
มีเหตุผล	หลักการสหกรณ์ 7 ข้อ (บทที่ 2)
ภูมิคุ้มกัน	ช่วยเหลือซึ่งกันและกัน การออม การจัดสรรเงินสำรอง หลักการสหกรณ์ ข้อ 3, 5 , 6 (บทที่ 2)
ความรู้	หลักการสหกรณ์ข้อ 5 (บทที่ 2)
คุณธรรม	คุณค่าของสหกรณ์ รับผิดชอบต่อตนเอง ความเสมอภาค จริยธรรม แห่งความสุจริต ความรับผิดชอบต่อสังคม ซื่อสัตย์ เสียสละ สามัคคี มีวินัย หลักการสหกรณ์ข้อ 7 (บทที่ 2)

สหกรณ์อยู่บนทางสายกลางของระบบเศรษฐกิจที่มีอุดมการณ์แห่งการช่วยตนเองและช่วยเหลือซึ่งกันและกัน สอดคล้องกับปรัชญาเศรษฐกิจพอเพียงที่มีคุณลักษณะ ของความพอประมาณ ความมีเหตุผล และการมีภูมิคุ้มกันในตัวที่ดี โดยอาศัยความรู้ สร้างภูมิปัญญา ให้สมาชิกร่วมกันคิด วางแผน ร่วมกันรับผิดชอบ คู่คุณธรรมที่สั่งสมจากประสบการณ์ ปัจจัย ด้านเศรษฐกิจ สังคม และ สิ่งแวดล้อม เป็นองค์ประกอบในการพิจารณาตัดสินใจอย่างรอบคอบ นำไปสู่การปฏิบัติด้วยความขยัน ประหยัด ซื่อสัตย์ อุดหนุน และแบ่งปันประโยชน์ต่อสมาชิกและสังคม เพื่อความสมดุล มั่นคง และยั่งยืน ต่อการดำรงชีวิตอย่างพอเพียง

ที่สำคัญที่สุด ทุกคนควรเข้าใจ “คำนิยาม” ว่าความพอเพียงจะต้องประกอบด้วย 3 ห่วง และ 2 เงื่อนไข โดย 3 ห่วง คือ

1. **ความพอประมาณ** หมายถึง ความพอดีที่ไม่น้อยเกินไปและไม่มากเกินไป โดยไม่เบียดเบียนตนเองและผู้อื่น เช่น การผลิตและการบริโภคที่อยู่ในระดับพอประมาณ

2. **ความมีเหตุผล** หมายถึง การตัดสินใจเกี่ยวกับระดับของความพอเพียงนั้น จะต้องเป็นไปอย่างมีเหตุผลโดยพิจารณาจากเหตุปัจจัยที่เกี่ยวข้อง ตลอดจนคำนึงถึงผลที่คาดว่าจะเกิดขึ้นจากการกระทำนั้น ๆ อย่างรอบคอบ

3. การมีภูมิคุ้มกันในตัวที่ดี หมายถึง การเตรียมตัวให้พร้อมรับผลกระทบ และการเปลี่ยนแปลงต่าง ๆ ที่เกิดขึ้นโดยคำนึงถึงความเป็นไปได้ของสถานการณ์ต่าง ๆ ที่คาดว่าจะเกิดขึ้นในอนาคตทั้งใกล้และไกล

ส่วน **2 เจื่อนใจ** คือ การตัดสินใจและการดำเนินกิจกรรมต่าง ๆ ให้อยู่ระดับพอเพียงนั้น ต้องอาศัยทั้งความรู้และคุณธรรมเป็นพื้นฐาน ประกอบด้วย

1. เจื่อนใจความรู้ หมายถึง ความรอบรู้เกี่ยวกับวิชาการต่าง ๆ ที่เกี่ยวข้องอย่างรอบด้าน ความรอบคอบที่จะนำความรู้เหล่านั้นมาพิจารณาให้เชื่อมโยงกัน เพื่อประกอบการวางแผน และความระมัดระวังในขั้นตอนปฏิบัติ

2. เจื่อนใจคุณธรรม ที่จะต้องเสริมสร้าง ประกอบด้วย มีความตระหนักในคุณธรรม มีความซื่อสัตย์สุจริต และมีความอดทน มีความเพียร ใช้สติปัญญาในการดำเนินชีวิต

กระบวนการปรัชญาของเศรษฐกิจพอเพียง เป็นการขับเคลื่อนจากครอบครัวพอเพียง เลี้ยงชุมชน ชุมชนพอเพียงเลี้ยงประเทศชาติ โดยมีเป้าหมายให้บุคคล ชุมชน ประเทศชาติ มีภูมิคุ้มกันสามารถดำเนินชีวิตได้ในทุกสถานการณ์

อ้างอิง

กรมส่งเสริมสหกรณ์. (ม.ป.ป.). เอกสารประกอบการบรรยาย เรื่อง อุดมการณ์ หลักการ วิธีการ สหกรณ์. สืบค้นเมื่อ 5 ตุลาคม 2563, จาก <http://cttc.cpd.go.th/cttc5/images/TrainingManuals/1.4.pdf>

วิธีโอนเงินกู้ของสมาชิกชำระค่าสิ่งของ นอกจากนี้สหกรณ์การเกษตรบางแห่งมีการตั้งปั้มน้ำมันเพื่อทำการจำหน่ายน้ำมันให้กับสมาชิก และบุคคลภายนอก

ธุรกิจรวบรวมผลิตผล

สหกรณ์จะมีการดำเนินการหาตลาด เพื่อขายผลิตผลทางการเกษตรของสมาชิกให้ได้ในราคาที่เป็นธรรม โดยสหกรณ์จะดำเนินการรวบรวมการเก็บรักษา การคัดคุณภาพ การแปรรูป และการจำหน่าย ในการดำเนินธุรกิจของสหกรณ์มีขั้นตอนดำเนินการดังนี้

1. การรวบรวม สหกรณ์มีวิธีการรวบรวมผลผลิตทางการเกษตรของสมาชิก 3 วิธี

1.1 ซื้อขาย สหกรณ์จ่ายค่าผลิตผลการเกษตรเป็นเงินสดแก่สมาชิกทันทีที่สมาชิกรวบรวมผลผลิตการเกษตรแก่สหกรณ์ ตามราคาซื้อขายในขณะนั้น

1.2 ผ่ากขาย สหกรณ์ทำหน้าที่เป็นตัวแทนสมาชิกในการจำหน่ายผลิตผล

1.3 การรวมกันขาย คือ การที่สมาชิกรวบรวมผลผลิตการเกษตรมารวมกันเป็นกองกลาง สมาชิกมอบกรรมสิทธิ์ในผลิตผลการเกษตรให้สหกรณ์ขายได้ตามที่เห็นควร โดยสหกรณ์คิดค่าธรรมเนียมจัดการขายจากสมาชิกเพียงเท่าที่คุ้มกับค่าใช้จ่าย ทั้งนี้สมาชิกจะได้รับราคาขายปลายทางซึ่งเป็นราคาที่เป็นธรรมและสหกรณ์ไม่เสี่ยงต่อการขาดทุน

2. การแปรรูป เพื่อประโยชน์ในการขายผลิตผลการเกษตรของสมาชิกให้ได้ราคาดี สหกรณ์อาจจัดหาโรงงานแปรรูปตามความจำเป็น เช่น โรงสี โรงงานนม เป็นต้น

3. การจำหน่าย ในปัจจุบันสหกรณ์จัดจำหน่ายเฉพาะตลาดภายในประเทศเท่านั้น โดยสหกรณ์อาจจัดหาตลาดและขายเองหรือทำสัญญาขายกับโรงงาน

ธุรกิจบริการและบำรุงที่ดิน

สหกรณ์การเกษตรจะติดตั้งเครื่องสูบน้ำหรือสร้างทำนบเหมือนฝาย ตลอดจนจัดระบบการส่งน้ำและการระบายน้ำ เพื่อใช้การใช้น้ำเกิดประโยชน์แก่การเพาะปลูกของสมาชิกอย่างได้ผลดีและทั่วถึง โดยสหกรณ์จะเรียกเก็บเงินค่าบริการจากสมาชิก

ธุรกิจส่งเสริมการเกษตร

ธุรกิจส่งเสริมการเกษตรเป็นหน้าที่ที่สำคัญอย่างหนึ่งของสหกรณ์การเกษตรในการเผยแพร่วิชาการเกษตรแผนใหม่แก่สมาชิก อันจะเป็นการเพิ่มผลผลิตการเกษตรของสมาชิก โดยทำการส่งเสริมเผยแพร่ความรู้การเกษตร มีการขอความร่วมมือช่วยเหลือจากส่วนราชการที่เกี่ยวข้อง คือ กรมส่งเสริมการเกษตรเพื่อให้คำแนะนำส่งเสริมความรู้ด้านการเกษตรแก่สมาชิก เช่น การเพาะปลูกตามหลักวิชา เพื่อให้ได้ผลผลิตดีขึ้น การใช้ปุ๋ยและยาปราบศัตรูพืชที่ปลอดภัยและได้ผลการปรับปรุงคุณภาพผลิตผล การเกษตรการเก็บรักษาที่ถูกต้องสหกรณ์จะวางแผนการเพาะปลูกให้สมาชิกและกำหนดให้สมาชิกเพาะปลูกพืช รวมทั้งการปรับปรุงให้มีคุณภาพตามความต้องการของตลาดซึ่งจะช่วยให้สมาชิกขายผลผลิตการเกษตรของตนได้ในราคาที่ดีขึ้น นอกจากนี้สหกรณ์การเกษตรจะส่งเสริมแนะนำให้สมาชิกปลูกพืชอย่างอื่นเพิ่มขึ้นเท่าที่จะสามารถเพาะปลูกได้ พร้อมกับส่งเสริมแนะนำให้สมาชิกประกอบอาชีพอื่นเพิ่มขึ้นด้วย ทั้งนี้แล้วแต่สภาพท้องถิ่นและความสามารถของสมาชิก

การให้การศึกษาอบรม

การให้การศึกษาอบรมไม่ถือเป็นธุรกิจของสหกรณ์แต่เป็นหน้าที่ที่สำคัญของสหกรณ์ที่จะต้องให้การศึกษาอบรมอย่างสม่ำเสมอแก่สมาชิก กรรมการดำเนินการ ผู้จัดการ พนักงานสหกรณ์ เพื่อให้ทราบถึงอำนาจหน้าที่และความรับผิดชอบตามหลักและวิธีการสหกรณ์ ซึ่งจะช่วยให้การประกอบธุรกิจของสหกรณ์เป็นไปด้วยดี และประสบความสำเร็จตามวัตถุประสงค์

อ้างอิง

สหกรณ์การเกษตร. (ม.ป.ป.). รายงานการวิจัย มหาวิทยาลัยเชียงใหม่. สืบค้นเมื่อ 7 ตุลาคม 2563,
จาก http://archive.lib.cmu.ac.th/full/T/2545/acc0945kg_ch2.pdf

บทที่ 6

กฎหมายสหกรณ์

ในบทนี้จะกล่าวถึง 2 ประเด็นหลัก ได้แก่ แนวคิดเกี่ยวกับการตรากฎหมายสหกรณ์ และแนวคิดและความเป็นมาเกี่ยวกับกฎหมายสหกรณ์ของประเทศไทย (Knowledge Bank at Sripatum University, 2016) สำหรับแต่ละประเด็นมีรายละเอียดของอย่างไรบ้าง สามารถศึกษาเพิ่มเติมด้วยการนำเสนอตามลำดับต่อไปนี้

แนวคิดเกี่ยวกับการตรากฎหมายสหกรณ์

การตรากฎหมายสหกรณ์ในแต่ละประเทศจะมีจุดประสงค์เพื่อเป็นแนวทางในการปฏิบัติในเรื่องการจัดตั้งสหกรณ์การดำเนินการต่าง ๆ การกำหนดกรอบสิทธิหน้าที่ของบุคคล รวมทั้งการจำกัดสิทธิเสรีภาพของบุคคลในบางเรื่องไว้ แต่จะมีวัตถุประสงค์และลักษณะคล้ายกัน ดังนี้

1. วัตถุประสงค์ในการตรากฎหมาย

การเกิดขึ้นของสหกรณ์มักจะเกิดขึ้นจากการรวมกลุ่มของบุคคลที่มีความเดือดร้อน และมีความจำเป็นร่วมกัน เพื่อแก้ไขปัญหาของตนเองและช่วยแก้ไขปัญหาซึ่งกันและกัน รัฐบาลจึงต้องมีการส่งเสริมสนับสนุน ดังนั้น แนวคิดกฎหมายที่ใช้บังคับสำหรับสหกรณ์มักจะมีวัตถุประสงค์ 3 ประการ ดังนี้ คือ

- 1.1 เพื่อเป็นกรอบสำหรับการจัดตั้งองค์การสหกรณ์ขึ้นโดยกำหนดสิทธิและภาระระหว่างสหกรณ์กับสมาชิกและกับบุคคลภายนอก
- 1.2 เพื่อกำหนดคุณลักษณะบางประการให้สหกรณ์ที่จัดตั้งขึ้นสามารถดำเนินธุรกิจไปได้ด้วยดี
- 1.3 เพื่อให้เกิดสิทธิพิเศษทางกฎหมายระหว่างสหกรณ์กับรัฐบาลบางประการเท่าที่จำเป็นและตามที่รัฐบาลต้องการ

โดยทั่วไปการตรากฎหมายสหกรณ์นั้น **จะต้องนำหลักการสหกรณ์สากลมากำหนดไว้ในบทบัญญัติของกฎหมายด้วย** โดยหลักการสหกรณ์ในที่นี้ หมายถึง แนวความคิดพื้นฐานหรือแก่นความคิดเกี่ยวกับสหกรณ์ซึ่งอาจมีหลายแนวและมีผู้นำมาใช้ปฏิบัติและพิสูจน์แล้ว และเป็นที่ยอมรับกันทั่วไปในวงการสหกรณ์โดยเฉพาะ **หลักการสำคัญหรืออุดมการณ์ที่ว่า “การช่วยเหลือซึ่งกันและกันโดยผ่านการรวมกันเป็นคณะบุคคล” Mutual Assistance Through Association** ซึ่งกฎหมายสหกรณ์ต้องอยู่บนแนวความคิดที่เหมือนกันคือ การวางแนวทางการดำเนินงานของสหกรณ์ให้เป็นไปตาม **หลักการและวิธีการสหกรณ์** ดังนั้นเนื้อหาสาระของกฎหมายสหกรณ์จึงประกอบด้วยหลักและวิธีการสหกรณ์ที่เหมือนกัน ส่วนวิธีปฏิบัติในเรื่องอื่น ๆ ย่อมขึ้นอยู่กับสภาพเศรษฐกิจและสังคมของแต่ละประเทศ โดยหลักการสหกรณ์ขององค์การสัมพันธภาพระหว่างประเทศ **International Cooperative Alliance (ICA)** ซึ่งเป็นองค์กรสูงสุดของขบวนการสหกรณ์โลกและได้รับการยอมรับโดยทั่วไป จะได้รับการบัญญัติไว้ในกฎหมายสหกรณ์นอกจากกฎหมายสหกรณ์แล้ว ยังให้อิสระแก่สหกรณ์ในการกำหนดกฎเกณฑ์ที่ใช้บังคับร่วมกันเรียกว่าข้อบังคับ (By-law) ซึ่งข้อบังคับนี้เป็นข้อตกลงร่วมกันระหว่างสมาชิก

ในการประกอบกิจกรรมทางเศรษฐกิจร่วมกัน เช่น ข้อกำหนดเกี่ยวกับการดำเนินงาน คุณสมบัติของสมาชิก วิธีรับสมาชิก การขาดจากสมาชิก ตลอดจนสิทธิหน้าที่ของสมาชิก เป็นต้น โดยกฎเกณฑ์ในข้อบังคับดังกล่าว อยู่ภายใต้หลักการสหกรณ์และขอบเขตที่กฎหมายให้อำนาจไว้

2. ลักษณะของกฎหมายสหกรณ์

การจัดตั้งสหกรณ์ในทุก ๆ ประเทศ มักจะมีกฎหมายสหกรณ์โดยเฉพาะ เพื่อรับรองการจดทะเบียนดูแลตรวจสอบ ส่งเสริม และควบคุมบางประเทศอาจมีกฎหมายเฉพาะตามกิจกรรมของสหกรณ์แต่ละประเภท บางประเทศอาจมีกฎหมายฉบับเดียวใช้กับสหกรณ์ บางประเทศอาจมีหมวดหนึ่งที่เกี่ยวข้องกับสหกรณ์ในกฎหมายแพ่งหรือกฎหมายธุรกิจอุตสาหกรรมอื่น ๆ และบางประเทศอาจไม่มีบทบัญญัติเฉพาะเกี่ยวกับสหกรณ์ อย่างไรก็ตามกฎหมายสหกรณ์อย่างน้อยจะมีลักษณะสาระสำคัญประกอบด้วย

2.1 การจดทะเบียนและการได้สภาพนิติบุคคล

สหกรณ์ทั่วไปจะได้รับการรับรองให้มีสภาพเป็นนิติบุคคล กล่าวคือ มีสภาพบุคคลเป็นส่วนหนึ่งต่างหากจากบรรดาสมาชิกที่ร่วมกันจัดตั้งสหกรณ์ มีสิทธิและหน้าที่เช่นเดียวกับบุคคลธรรมดาภายในขอบเขตวัตถุประสงค์ที่กำหนดไว้ในข้อบังคับของสหกรณ์นั้น ๆ เช่น มีทรัพย์สินได้ในชื่อของสหกรณ์เองอาจฟ้องหรือถูกฟ้องก็ได้

การที่สหกรณ์เป็นนิติบุคคลย่อมมีผลคุ้มครองสมาชิกของสหกรณ์จากการถูกเจ้าหนี้ฟ้องเกี่ยวกับหนี้สินของสหกรณ์ เพราะผู้ที่ทำสัญญาในฐานะลูกหนี้นั้นเป็นสหกรณ์ไม่ใช่สมาชิก ซึ่งสมาชิกจะต้องอยู่ในบังคับ ต้องรับผิดชอบหนี้สินแทนสหกรณ์ก็ต่อเมื่อมีการเลิกสหกรณ์และชำระบัญชีแล้วไม่มีสินทรัพย์ที่จะชำระหนี้สินแก่เจ้าหนี้ได้ ผู้ชำระบัญชีอาจเรียกให้สมาชิกออกเงินส่วนที่ตนต้องรับผิดชอบเพื่อชำระหนี้สินให้แก่เจ้าหนี้ ส่วนที่สมาชิกต้องรับผิดชอบจะมากน้อยเพียงใดสุดแต่ชนิดของความรับผิดชอบนั้น ๆ ว่าเป็นความผิดจำกัดหรือความรับผิดไม่จำกัด การที่สหกรณ์จะได้สภาพนิติบุคคลนั้นจะต้องจดทะเบียน

2.2 การกำหนดลักษณะของสหกรณ์

สหกรณ์มักจะพยายามกำหนดบทนิยามคำว่าสหกรณ์ไว้ในกฎหมาย หรือกำหนดลักษณะขั้นต่ำที่จำเป็นจะต้องมีเพื่อที่จะจดทะเบียนเป็นสหกรณ์ กฎหมายหลายฉบับมักจะให้บทนิยามสหกรณ์ไว้โดยเฉพาะรวมทั้งยังมีบทบัญญัติเกี่ยวกับลักษณะของสหกรณ์กระจายอยู่ในมาตราต่าง ๆ พอสรุปได้ดังต่อไปนี้

2.2.1 มีวัตถุประสงค์เพื่อส่งเสริมผลประโยชน์เชิงเศรษฐกิจของสมาชิก หรือดำเนินธุรกิจร่วมกันเพื่อประโยชน์ของสมาชิกทั้งปวง การบัญญัติให้สหกรณ์ดำเนินธุรกิจเพื่อประโยชน์ของสมาชิกทั้งปวงนับเป็นลักษณะเด่นของสหกรณ์ที่ต่างจากองค์การธุรกิจอื่น ซึ่งดำเนินธุรกิจเพื่อแสวงกำไรจากบุคคลภายนอกมาแบ่งปันกันระหว่างผู้ถือหุ้น การที่จะผูกพันสหกรณ์ให้ดำเนินงานเพื่อประโยชน์ของสมาชิก อาจทำได้โดยกำหนดไว้ในข้อบังคับหรือระเบียบสหกรณ์ว่า สหกรณ์ต้องทำธุรกิจกับสมาชิกเท่านั้น

2.2.2 การรับสมัครสมาชิกไม่จำกัด กฎหมายสหกรณ์ส่วนใหญ่จะกำหนดจำนวนขั้นต่ำของสมาชิกแรกเริ่มขณะจดทะเบียนเป็นสหกรณ์จากนั้น สหกรณ์เปิดรับสมาชิกเพิ่มได้เสมอ ตามคุณสมบัติที่กำหนดไว้ในข้อบังคับของสหกรณ์นั้น ๆ ลักษณะนี้จะเห็นได้ชัดเจน จากการที่ไม่มีบทบัญญัติ

ใด ในกฎหมายสหกรณ์บังคับให้กำหนดจำนวนหุ้นไว้แน่นอน ซึ่งต่างจากกรณีของบริษัทจำกัดที่ต้องกำหนดจำนวนหุ้นเรือนหุ้นไว้ในหนังสือบริคณห์สนธิและเมื่อผู้เข้าซื้อซื้อจนครบตามที่กำหนดไว้แล้วจึงจะจดทะเบียนเป็นบริษัทได้ หากบริษัทจะขายหุ้นก็ต้องเสนอขายหุ้นใหม่ให้แก่ผู้ถือหุ้นเดิมก่อนขายให้แก่บุคคลอื่น ๆ จึงกล่าวได้ว่ากฎหมายสหกรณ์ไม่จำกัดจำนวนหุ้นของสหกรณ์นี้เพื่อให้สหกรณ์รับสมาชิกใหม่ได้เสมือนนั่นเอง

2.2.3 **ทุนเรือนหุ้นและการจัดสรรกำไรกฎหมายสหกรณ์หลายประเทศจะมีบทบัญญัติการถือหุ้นชั้นสูงในสหกรณ์ซึ่งอาจกำหนดจำนวนเงินแน่นอนหรือกำหนดเป็นสัดส่วนกับจำนวนทุนเรือนหุ้นทั้งหมด** เช่น ให้ถือได้เพียงหนึ่งในห้าของทุกเรือนหุ้นทั้งหมด ตามหลักการสหกรณ์สากลระบุว่าพึงแบ่งกำไรส่วนใหญ่ในระหว่างสมาชิกและตามส่วนธุรกิจซึ่งสมาชิกนั้น ๆ ได้กระทำกับสหกรณ์เป็นต้น

ฉะนั้น **กฎหมายจะมีข้อกำหนดเกี่ยวกับอัตราการจ่ายเงินปันผลตามหุ้นไว้แน่นอน** ซึ่งส่วนใหญ่จะเป็นอัตราปานกลาง หรือไม่สูงกว่าอัตราดอกเบี้ยเงินฝากประจำของประเทศนั้น ๆ ข้อกำหนดเหล่านี้มุ่งป้องกันไม่ให้บุคคลผู้มั่งคั่งมาถือหุ้นเพื่อแสวงหาผลประโยชน์จากสหกรณ์ นอกจากนี้จะมีข้อกำหนดการจัดสรรกำไรว่า ให้แบ่งกำไรส่วนใหญ่ในระหว่างสมาชิกตามธุรกิจซึ่ง สมาชิกนั้น ๆ ได้กระทำกับสหกรณ์มีข้อกำหนดให้จัดสรรเป็นเงินทุนสำรองต่าง ๆ และจะมีข้อกำหนดให้จัดสรรเงินกำไรเพื่อการศึกษาและสาธารณประโยชน์

2.2.4 **ควบคุมการบริหารงานของสหกรณ์โดยปกติกฎหมายจะกำหนดว่าที่ประชุมใหญ่ของสมาชิก เป็นอำนาจสูงสุดของสหกรณ์ ซึ่งจะต้องมีการประชุมปีละครั้งและสมาชิกแต่ละคนจะมีเสียงหนึ่งเสียง** โดยไม่คำนึงว่าสมาชิกนั้น ๆ จะมีหุ้นหรือผลประโยชน์ได้เสียกับสหกรณ์มากน้อยเพียงใด และมักจะไม่นอนุญาติให้มีการออกเสียงแทนกันได้ ทั้งนี้เพื่อส่งเสริมให้สมาชิกสนใจไปประชุมด้วยตนเอง และช่วยกันควบคุมดูแลแก้ไขปรับปรุงกิจการของสหกรณ์

2.3 เอกสิทธิ์ของสหกรณ์

ระบบสหกรณ์เป็นวิธีการที่บุคคลที่มีทุนทรัพย์น้อยร่วมกันจัดตั้งขึ้น เพื่อแก้ไขปัญหาความเดือดร้อนและเพื่อให้เกิดความเพิ่มพูนทางเศรษฐกิจและเนื่องจากผู้อ่อนแอในทางเศรษฐกิจที่มักจะเป็นประชากรส่วนใหญ่ของประเทศ รัฐบาลจึงมีหน้าที่ส่งเสริมการจัดสหกรณ์ในแพร่หลายเพื่อยกฐานะการครองชีพและเศรษฐกิจของประชาชน เหตุนี้นานาประเทศจึงให้เอกสิทธิ์หรือสิทธิพิเศษแก่สหกรณ์ในหลาย ๆ ด้าน ดังนี้

2.3.1 **เอกสิทธิ์ทางภาษีอากร (Fiscal Privileges)** มักจะช่วยเหลือสหกรณ์โดยการยกเว้นภาษีอากร เช่น ภาษีเงินได้อากรแสตมป์ค่าธรรมเนียมการจดทะเบียน การยกเว้นภาษีเงิน ได้แก่สหกรณ์นั้น อาศัยเหตุผลว่าสหกรณ์มิได้มุ่งหมายแสวงหากำไร เมื่อมีส่วนเกินหรือกำไรจากการดำเนินงานก็คืนให้แก่สมาชิกโดยนัยนี้สหกรณ์จึงไม่มีรายได้เหลือเป็นของสหกรณ์เอง สำหรับการยกเว้นภาษีอากรประเภทอื่น ๆ ก็เพื่อส่งเสริมให้สหกรณ์ได้มีโอกาสเจริญก้าวหน้าในการแข่งขันกับองค์การธุรกิจอื่น

2.3.2 **เอกสิทธิ์ทางกฎหมาย (Legal Privileges)** เช่น สหกรณ์ได้สภาพนิติบุคคลภายใต้บทบัญญัติทางกฎหมาย หรือจดทะเบียนตามกฎหมายสหกรณ์นอกจากนี้กฎหมายบางประเทศมีบทบัญญัติว่าด้วยการตั้งผู้รับโอนประโยชน์เป็นพิเศษต่างหากจากบทบัญญัติว่าด้วยพินัยกรรมตามกฎหมายมรดก เช่น ตามกฎหมายสหกรณ์ของประเทศอังกฤษ และอินเดียสมาชิกอาจทำหนังสือตั้งผู้รับ

ประโยชน์ในทรัพย์สิน ที่ตนมีอยู่ในสหกรณ์เมื่อสมาชิกตาย สหกรณ์ก็โอนทรัพย์สินของสมาชิกให้แก่ผู้รับ โอนประโยชน์นี้ได้

ในบางประเทศกฎหมายสหกรณ์จะมีบทบัญญัติว่าด้วยการระงับข้อพิพาทเมื่อเกิดกรณี พิพาทระหว่างสหกรณ์กับสมาชิก หรือระหว่างสมาชิก หรือระหว่างทายาทหรือผู้แทนโดยชอบด้วย กฎหมายของสมาชิก นายทะเบียนสหกรณ์อาจวินิจฉัยข้อพิพาทนั้น หรือมอบให้อนุญาตโตตุลาการ (บุคคลที่คู่กรณีพร้อมใจกันตั้งขึ้นเพื่อให้ชำระตัดสินในข้อพิพาท) วินิจฉัยก็ได้กฎหมายสหกรณ์ของ ประเทศอินเดียมีบทบัญญัติว่าด้วยบุริมสิทธิของสหกรณ์ว่า สหกรณ์มีบุริมสิทธิในอันที่จะได้รับชำระ หนี้สินเงินกู้จากสมาชิก หรือผู้ที่ออกจากสมาชิกแล้วในลำดับก่อนสิทธิเรียกร้องรายอื่น ๆ

กล่าวโดยสรุปได้ว่าระบบธุรกิจในรูปแบบสหกรณ์ประเทศหลายประเทศทั่วโลกได้นำไปใช้ เพื่อแก้ไขความเดือดร้อน และมีความจำเป็นร่วมกัน เพื่อแก้ไขปัญหาของตนเองและช่วยแก้ไขปัญหาคู่กันและกัน รัฐบาลจึงต้องมีการส่งเสริม สนับสนุน และให้การคุ้มครองสหกรณ์โดยเฉพาะโดยจะต้องเป็น องค์การที่จัดตั้งขึ้นตามกฎหมายและให้มีสภาพเป็นนิติบุคคลจึงเป็นการสมควรที่จะต้องศึกษาแนวคิด และกฎหมายสหกรณ์ของประเทศไทยโดยละเอียดดังนี้

แนวคิดและความเป็นมาเกี่ยวกับกฎหมายสหกรณ์ของประเทศไทย

ประเทศไทยได้ใช้ระบบกฎหมายลายลักษณ์อักษร (Civil Law) ดังนั้น ระบบสหกรณ์จึงได้ตรา เป็นกฎหมาย และกำหนดให้สหกรณ์มีข้อบังคับ เพื่อกำหนดขึ้นไว้ในกรณีที่จะต้องปฏิบัติหรือดำเนินการ ตามกฎหมาย และสหกรณ์ชอบที่จะออกระเบียบ เพื่อเป็นหลักเกณฑ์ของการปฏิบัติงาน และเป็น เครื่องมือในการช่วยให้เกิดการควบคุมภายในองค์กรที่ดีในการนี้ จะได้ศึกษาแนวคิดสหกรณ์และ กฎหมายสหกรณ์ของประเทศไทย ดังนี้

1. ความเป็นมาของสหกรณ์และกฎหมายสหกรณ์ของประเทศไทย

สหกรณ์ในประเทศไทยมีกำเนิดสืบเนื่องมาตั้งแต่ช่วงปลายรัชสมัยพระบาทสมเด็จพระจุลจอมเกล้าเจ้าอยู่หัว รัชการที่ 5 แห่งกรุงรัตนโกสินทร์ ซึ่งขณะนั้นประเทศไทยเริ่มมีการติดต่อกับต่างชาติต่างประเทศมากขึ้น ระบบเศรษฐกิจของชนบทมีการเปลี่ยนแปลงจากระบบเศรษฐกิจเพื่อเลี้ยง ตนเองไปสู่ระบบเศรษฐกิจเพื่อการค้าความต้องการเงินลงทุนในการครองชีพจึงต้องมีมากขึ้น แต่ ข้อจำกัดของเกษตรกรไทยโดยเฉพาะชาวนามีมากมาย ที่สำคัญคือ การขาดแคลนเงินทุน การถูกเอารัด เอาเปรียบจากพ่อค้า ความเสี่ยงภัยในการผลิตทางการเกษตร รัฐบาลตั้งแต่ปลายรัชกาลที่ 5 จึงคิดที่จะ แก้ไขภาวะเศรษฐกิจด้านการครองชีพของชาวนาให้สูงขึ้น โดยจะจัดตั้งธนาคารการเกษตร (Agricultural Bank) ให้มีสาขาแผ่ไปในส่วนภูมิภาคเพื่อช่วยเหลือให้สินเชื่อการเกษตรแก่ชาวนาที่ ยากจน แต่มาขัดข้องอยู่ที่ปัญหาในเรื่องหลักประกันเงินกู้และการควบคุมมิให้ชาวนาที่กู้ยืมเงินจาก ธนาคารทอดทิ้งที่นาและหลบหนีได้ความคิดนี้จึงเป็นอันล้มเลิกไป

ใน พ.ศ. 2456 บริษัทแบงค์สยามกัมมาจล จำกัด (ธนาคารไทยพาณิชย์จำกัด) ประสบ วิฤตการณ์กระทรวงพระคลังมหาสมบัติ (กระทรวงการคลัง) ต้องเข้าช่วยเหลือเพิ่มหุ้น และเงินทุนให้ ประกอบกับในสมัยนั้นแบงค์สยามกัมมาจล มีข้อจำกัดในเรื่องการขยายเงินซื้อเงิน (Exchange Bank) เพราะมีตัวแทนจำนวนน้อยในต่างประเทศ ทางราชการจึงคิดปรับปรุงแก้ไขให้เป็นธนาคารดำเนิน กิจการให้ราษฎรกู้ยืมเงินไปทำการผลิตและปลดเปลื้องหนี้สิน (Loan Bank) โดยยึดถือที่ดินและ

หลักทรัพย์อื่นเป็นหลักประกัน สำหรับปัญหาการควบคุมมิให้ชาวต่างชาติกู้ยืมเงินทอดทิ้งที่นาและหลบนี่สิน ที่แก้ไขยังไม่ได้นั้น ได้มีนายเบอร์นาร์ด ฮันเตอร์ หัวหน้าธนาคารแห่งมัทราส ประเทศอินเดีย ซึ่งเข้ามาสำรวจหลักการจัดตั้งธนาคาร ตามคำเชิญของกระทรวงพระคลังมหาสมบัติแนะนำว่า สมาคมซึ่งประชาชนรวมกันจัดตั้งขึ้นเพื่อทำการช่วยเหลือซึ่งกันและกันมีชื่อเรียกว่า Cooperation (พระราชารวงศ์เธอกรมหมื่นพิทยาลงกรณ์ทรงบัญญัติศัพท์ภาษาไทยขึ้นแทนไว้และใช้กันมาจนตราប់เท่าทุกวันนี้ “สหกรณ์”) นั้นเป็นหลักประกันอันมั่นคงสมควรที่ธนาคารจะให้สมาคมสหกรณ์เหล่านี้กู้ยืมเงินเป็นอย่างยิ่ง

แนวความคิดดังกล่าวยังเป็นปัญหาอยู่อีก เมื่อคณะกรรมการของแบงก์สยามกัมมาจล ได้ชี้แจงและให้เหตุผลว่า บริษัทแบงก์สยามกัมมาจล เป็นธนาคารพาณิชย์ของคนไทย ก่อตั้งขึ้นด้วยทุนของคนไทยเป็นส่วนใหญ่ถ้าต้องเปลี่ยนเป็นธนาคารให้กู้ยืมเงินแห่งชาติจะไม่มีธนาคารพาณิชย์ของคนไทยเหลืออยู่เลย นอกจากนี้ผลประโยชน์การขายเงินซื้อเงิน ซึ่งธนาคารกระทำอยู่ได้ผลดีเป็นที่ประจักษ์ตามคำริชของทางราชการ ดังนั้นการที่จะตัดแปลงแบงก์สยามกัมมาจล จึงเป็นเหตุอันระงับไป อย่างไรก็ตามก็เป็นมูลเหตุสำคัญทำให้กระทรวงพระคลังมหาสมบัติบังเกิดความคิดที่จะชักนำเอาวิธีการสหกรณ์เข้ามาใช้ในประเทศไทยเพื่อแก้ไขภาวะความเป็นอยู่ของราษฎรชาวต่างชาติที่ได้รับความเดือนร้อนในเรื่องหนี้สินและยากจนให้ดีขึ้นกว่าที่เป็นอยู่ในขณะนั้น ใน ปี พ.ศ. 2459 เมื่อรัฐบาลได้ตั้งอธิบดีกรมพาณิชย์และสถิติพยากรณ์เป็นนายทะเบียนสหกรณ์เพื่อให้มีอำนาจดำเนินการจัดตั้งและจดทะเบียนสหกรณ์แล้วจึงมีความคิดกำหนดสถานที่ที่จะตั้งสหกรณ์ ซึ่งในที่สุดตกลงกันว่า จะจัดตั้งสหกรณ์เพื่อช่วยเหลือเกษตรกรบางตำบลในท้องที่จังหวัดพิษณุโลกเป็นการทดลองก่อน โดยมีเหตุผลว่าจังหวัดพิษณุโลกยังมีราษฎรไม่หนาแน่นและราษฎรส่วนมากเป็นคนจน เพ็งอพยพมาจากทางใต้เพื่อไปจับจองทำประโยชน์ที่ดินรกร้างว่างเปล่า ราษฎรเหล่านี้ขาดแคลนเงินทุนต้องกู้ยืมและเสียดอกเบี้ยในอัตราสูง ทำให้ตกเป็นหนี้สินจนไม่อาจตั้งตัวเป็นหลักแหล่งได้จึงเป็นเหตุให้ผู้ที่จะอพยพขึ้นไปใหม่เกิดความท้อถอย ดังนั้นจึงได้เลือกจัดตั้งสหกรณ์ประเภทหาทุนขึ้น เพื่อช่วยเหลือราษฎรที่ไปตั้งรากฐานทำการเพาะปลูกอยู่แล้วให้พอตั้งตัวได้ โดยการจดทะเบียนสหกรณ์แห่งแรกเมื่อวันที่ 26 กุมภาพันธ์ พ.ศ. 2459 ชื่อสหกรณ์วัดจันทร์ไม่จำกัดสินใช้ ถึงแม้การสหกรณ์ในระยะนั้นเป็นเพียงขึ้นทดลอง ก็มีกฎหมายมาคุ้มครองสหกรณ์โดยรัฐบาลได้เลือกเอาพระราชบัญญัติสมาคม พุทธศักราช 2457 มาใช้บังคับใช้เนื่องจากพระราชบัญญัติสมาคม พุทธศักราช 2457 ซึ่งใช้สำหรับการรวมกลุ่มของบุคคลที่ยินยอมพร้อมใจกันในการทำสิ่งหนึ่งสิ่งใดโดยไม่หาผลประโยชน์มาแบ่งปันกันสอดคล้องใกล้เคียงกับแนวทางการจัดสหกรณ์ที่รัฐบาลกำลังเริ่มส่งเสริมในการตรากฎหมายครั้งนี้จึงให้เพิ่มเติมบทบัญญัติพิเศษผนวกเข้ากับพระราชบัญญัติสมาคม พุทธศักราช 2457 อีกฉบับหนึ่งเพื่อใช้เป็นกฎหมายคุ้มครองสหกรณ์ โดยเฉพาะเรียกชื่อว่า “พระราชบัญญัติสมาคมเพิ่มเติม พ.ศ. 2459” ประกาศและบังคับใช้เมื่อวันที่ 10 ธันวาคม พ.ศ. 2459

จากจุดนี้อาจกล่าวได้ว่า ขบวนการสหกรณ์ไทยมีรูปแบบการส่งเสริมจากรัฐสู่ประชาชนเมื่อราษฎรเห็นประโยชน์และมีความนิยมมากขึ้น รัฐบาลจึงตราพระราชบัญญัติสหกรณ์ พ.ศ. 2471 แม้จะมีการปรับปรุงกฎหมายสหกรณ์ แต่จะมีลักษณะจัดตั้งเป็นสหกรณ์หาทุนขนาดเล็ก และสมาชิกสหกรณ์มีน้อยเกินไป เป็นอุปสรรคในการขยายกิจการสหกรณ์จึงได้มีตราพระราชบัญญัติสหกรณ์ พ.ศ. 2511 เพื่อให้มีการรวบรวมสหกรณ์ขนาดเล็กเป็นสหกรณ์ขนาดใหญ่ได้แต่ด้วยรัฐธรรมนูญแห่งราชอาณาจักรไทยฉบับ พ.ศ. 2540 มีบทบัญญัติบังคับเกี่ยวกับเรื่องสิทธิเสรีภาพของประชาชน ซึ่งหากจะมีการจำกัด

สิทธิเสรีภาพของบุคคลในกรณีใดก็ตามที่จำเป็นต้องอ้างบทบัญญัติแห่งรัฐธรรมนูญที่ให้อำนาจในการออกกฎหมายนั้น จึงได้มีตราพระราชบัญญัติสหกรณ์ พ.ศ. 2542 และใช้บังคับจนถึงปัจจุบัน

กล่าวโดยสรุปได้ว่าสหกรณ์ของประเทศไทยเกิดจากนโยบายรัฐบาลในการหาวิธีแก้ปัญหาเศรษฐกิจสังคมของประชาชนที่ประสบปัญหาในเรื่องเงินทุน มิได้เกิดจากพื้นฐานประชาชนรวมตัวกันเป็นสหกรณ์และได้มีการพัฒนาอย่างต่อเนื่องมาโดยตลอด จนทำให้ปัจจุบันสหกรณ์ในประเทศไทยมีมากกว่า 7,000 กว่าสหกรณ์ และยังเป็นรากฐานทางเศรษฐกิจที่สำคัญของประเทศ หากปล่อยให้สหกรณ์เกิดล้มละลาย โดยที่ไม่สามารถเข้าสู่กระบวนการฟื้นฟูกิจการได้จะส่งผลกระทบต่อเศรษฐกิจและสังคมของประเทศไทยเป็นวงกว้าง ดังนั้น จึงมีความจำเป็นที่จะได้ศึกษาลักษณะและรูปแบบที่สำคัญของพระราชบัญญัติสหกรณ์ พ.ศ. 2542 ต่อไป

2. ลักษณะและรูปแบบที่สำคัญของพระราชบัญญัติสหกรณ์พ.ศ. 2542

พระราชบัญญัติสหกรณ์ พ.ศ. 2542 มีผลใช้บังคับเมื่อวันที่ 24 เมษายน 2542 ต่อมาได้มีการแก้ไขเพิ่มเติมพระราชบัญญัติสหกรณ์ (ฉบับที่ 2) พ.ศ. 2553 ซึ่งลักษณะและรูปแบบที่สำคัญของกฎหมายสหกรณ์จะมีดังนี้

* ฉบับปัจจุบัน พระราชบัญญัติสหกรณ์ (ฉบับที่ 3) พ.ศ. 2562

2.1 ข้อกำหนดเกี่ยวกับผู้รักษาการและนิยามสำคัญ

บัญญัติให้ รัฐมนตรีว่าการกระทรวงเกษตรและสหกรณ์ รักษาการตามพระราชบัญญัติคำจำกัดนิยาม “สหกรณ์” หมายความว่า คณะบุคคลซึ่งร่วมกันดำเนินกิจการเพื่อประโยชน์ทางเศรษฐกิจและสังคมโดยช่วยตนเองและช่วยเหลือซึ่งกันและกัน และได้จดทะเบียนตามพระราชบัญญัตินี้

2.2 บททั่วไป

บัญญัติให้สหกรณ์ได้รับการยกเว้นไม่ต้องเสียค่าธรรมเนียม ห้ามผู้ใดนอกจากสหกรณ์และสันนิบาตสหกรณ์แห่งประเทศไทยใช้คำว่า “สหกรณ์” เป็นชื่อหรือส่วนหนึ่งของชื่อในทางธุรกิจ

2.3 การกำกับและส่งเสริมสหกรณ์

บัญญัติให้คณะกรรมการพัฒนาการสหกรณ์แห่งชาติทำหน้าที่เสนอความเห็นต่อรัฐบาลเกี่ยวกับนโยบายและแนวทางในการส่งเสริมและพัฒนาสหกรณ์ และกำหนดให้อธิบดีการส่งเสริมสหกรณ์เป็นนายทะเบียนสหกรณ์ และให้นายทะเบียนสหกรณ์แต่งตั้งข้าราชการในสังกัดกรมส่งเสริมสหกรณ์ซึ่งดำรงตำแหน่งไม่ต่ำกว่าผู้อำนวยการกองหรือเทียบเท่าเป็นรองนายทะเบียนสหกรณ์ตามที่นายทะเบียนสหกรณ์มอบหมาย สำหรับการกำกับดูแลสหกรณ์นั้นนายทะเบียนสหกรณ์ รองนายทะเบียนสหกรณ์ ผู้ตรวจการสหกรณ์ ผู้สอบบัญชีหรือพนักงานเจ้าหน้าที่ซึ่งนายทะเบียนสหกรณ์มอบหมาย มีอำนาจหน้าที่ในการกำกับดูแลสหกรณ์แล้วแต่กรณี เข้าช่วยเหลือดำเนินกิจการของสหกรณ์ทั้งหมดหรือบางส่วนตามที่สหกรณ์ร้องขอ หรือตามที่นายทะเบียนสหกรณ์หรือคณะกรรมการพัฒนาการสหกรณ์แห่งชาติเห็นว่าจำเป็นต้องเข้าไปช่วยเหลือแก้ไขเป็นต้น ออกคำสั่งเป็นหนังสือให้ผู้เกี่ยวข้องในสหกรณ์มาชี้แจงข้อเท็จจริงเกี่ยวกับกิจการของสหกรณ์เข้าไปตรวจสอบกิจการและฐานะการเงินของสหกรณ์ สั่งยับยั้งหรือเพิกถอนอนุมัติการประชุมใหญ่หรือการประชุมคณะกรรมการดำเนินการ หากมีการลงมติฝ่าฝืนกฎหมาย ข้อบังคับ ระเบียบของสหกรณ์ระเบียบหรือคำสั่งของนายทะเบียนสหกรณ์ดำเนินการร้องทุกข์หรือฟ้องคดีแทนสหกรณ์เมื่อกรรมการผู้จัดการ หรือเจ้าหน้าที่ของสหกรณ์ทำให้สหกรณ์เสียหายเมื่อสหกรณ์ไม่ดำเนินการร้องทุกข์หรือฟ้องคดีออกคำสั่งเป็นหนังสือให้สหกรณ์แก้ไขข้อบกพร่อง กรณี

คณะกรรมการดำเนินการกระทำการหรือเว้นกระทำการในการปฏิบัติหน้าที่จนสหกรณ์เกิดความเสียหาย จนถึงขั้นมีคำสั่งให้กรรมการดำเนินการสหกรณ์ทั้งคณะหรือบางคนที่เกี่ยวข้องพ้นจากตำแหน่งได้

2.4 การจัดตั้งและการจดทะเบียนสหกรณ์เป็นนิติบุคคล

บัญญัติให้คุณสมบัติของสหกรณ์ซึ่งประสงค์จะจดทะเบียนเป็นสหกรณ์กำหนดเงื่อนไขและคุณสมบัติสหกรณ์ที่จะจัดตั้งขึ้น โดยการจดทะเบียนตามพระราชบัญญัติสหกรณ์นี้ว่าต้องมีวัตถุประสงค์เพื่อส่งเสริมผลประโยชน์ทางเศรษฐกิจและสังคมของบรรดาสมาชิกโดยวิธีช่วยตนเองและช่วยเหลือซึ่งกันและกันตามหลักการสหกรณ์ ต้องมีกิจการร่วมกันตามประเภทของสหกรณ์ที่ขอจดทะเบียน ต้องมีสมาชิกเป็นบุคคลธรรมดาและบรรลุนิติภาวะ ต้องมีทุนซึ่งแบ่งเป็นหุ้นมีมูลค่าเท่า ๆ กันและสมาชิกซึ่งมีคุณสมบัติตามที่กำหนดในข้อบังคับ เมื่อนายทะเบียนสหกรณ์พิจารณาแล้วเห็นว่าการรวมกลุ่มเป็นไปตามกฎหมายและการจัดตั้งสหกรณ์ตามที่ขอจดทะเบียนจะไม่เสียหายแก่ระบบสหกรณ์นายทะเบียนสหกรณ์จะรับจดทะเบียนให้แก่สหกรณ์นั้น สหกรณ์ที่ได้รับการจดทะเบียนแล้วจะมีฐานะเป็นนิติบุคคล

2.5 ข้อบังคับและการแก้ไขเพิ่มเติม

พระราชบัญญัติให้การแก้ไขเพิ่มเติมข้อบังคับการแก้ไขเพิ่มเติมข้อบังคับจะกระทำได้ก็แต่โดยมติของที่ประชุมใหญ่และต้องนำข้อบังคับที่ได้แก้ไขเพิ่มเติมไปจดทะเบียนต่อนายทะเบียนสหกรณ์กรณีมีปัญหาเกี่ยวกับการตีความในข้อบังคับให้สหกรณ์ขอคำวินิจฉัยจากนายทะเบียนสหกรณ์

2.6 ความรับผิดชอบของสมาชิกและการถือหุ้น

บัญญัติว่า ในการชำระค่าหุ้นสมาชิกจะนำค่าหุ้นหักกลบลบหนี้กับสหกรณ์ไม่ได้และสมาชิกมีความรับผิดชอบเพียงไม่เกินจำนวนเงินค่าหุ้นที่ยังส่งใช้ไม่ครบมูลค่าหุ้นที่ตนถือ และในระหว่างที่สมาชิกภาพของสมาชิกยังไม่สิ้นสุดลง ห้ามผู้ใดที่เป็นเจ้าหน้าที่ของสมาชิกใช้สิทธิเรียกร้องหรืออายัดค่าหุ้นของสมาชิกผู้นั้น และเมื่อสมาชิกภาพของสมาชิกสิ้นสุดลง สหกรณ์มีสิทธินำเงินตามมูลค่าหุ้นที่สมาชิกมีอยู่มาหักกลบลบหนี้ที่สมาชิกผูกพันต้องชำระหนี้แก่สหกรณ์ได้และให้สหกรณ์มีฐานะเป็นเจ้าหนี้บุริมสิทธิพิเศษเหนือเงินค่าหุ้นนั้น นอกจากนี้สมาชิกอาจทำหนังสือตั้งบุคคลหนึ่งหรือหลายคนเป็นผู้รับโอนประโยชน์ในเงินค่าหุ้น เงินฝาก หรือเงินอื่นใดจากสหกรณ์เมื่อตนถึงแก่ความตาย โดยมอบไว้แก่สหกรณ์เป็นหลักฐาน

2.7 การดำเนินงาน

2.7.1 อำนาจกระทำการและข้อจำกัดบางประการ

บัญญัติให้สหกรณ์มีอำนาจกระทำการตามวัตถุประสงค์ สำหรับสหกรณ์ ซึ่งมีวัตถุประสงค์เพื่อการขายผลผลิตผลการเกษตรที่สมาชิกผลิตขึ้นให้ซื้อหรือรวบรวมผลผลิตผลจากสมาชิกก่อนผู้อื่น

2.7.2 คณะกรรมการดำเนินการสหกรณ์และผู้ตรวจสอบกิจการ

บัญญัติให้สหกรณ์มีคณะกรรมการดำเนินการสหกรณ์ประกอบด้วยประธานกรรมการหนึ่งคนและกรรมการอื่นอีกไม่เกินสิบสี่คน มีวาระอยู่ในตำแหน่งคราวละสองปีนับ ไม่เกินสองวาระติดต่อกัน ให้คณะกรรมการดำเนินการสหกรณ์เป็นผู้ดำเนินการและเป็นผู้แทนสหกรณ์ในกิจการอันเกี่ยวกับบุคคลภายนอกให้สหกรณ์มีผู้ตรวจสอบกิจการคนหนึ่งหรือหลายคน ซึ่งที่ประชุมใหญ่เลือกตั้งจากสมาชิกหรือบุคคลภายนอกเพื่อดำเนินการตรวจสอบกิจการของสหกรณ์แล้วนำมารายงานต่อที่ประชุมใหญ่

2.7.3 การประชุมใหญ่และการออกเสียงในกิจการของสหกรณ์

พระราชบัญญัติให้มีการประชุมใหญ่สามัญปีละหนึ่งครั้ง ส่วนการประชุมใหญ่วิสามัญกระทำได้เมื่อมีเหตุอันสมควรและตามที่มีทบบัญญัติบังคับไว้การกำหนดผู้เข้าประชุมที่นับเป็นองค์ประชุมโดยกำหนดให้สมาชิกมาประชุมไม่น้อยกว่ากึ่งหนึ่งของจำนวนสมาชิกทั้งหมดหรือไม่น้อยกว่าหนึ่งร้อยคน ฯลฯ จึงจะเป็นองค์ประชุมได้การออกเสียงในที่ประชุมให้สมาชิกคนหนึ่งให้มีเสียงหนึ่งในการลงคะแนน ถ้าคะแนนเสียงเท่ากันให้ประธานในที่ประชุมออกเสียงเพิ่มขึ้นอีกเสียงหนึ่งเป็นเสียงชี้ขาด การวินิจฉัยชี้ขาดของที่ประชุมใหญ่ให้ถือเสียงข้างมาก เว้นแต่ในกรณีดังต่อไปนี้การแก้ไขเพิ่มเติมข้อบังคับ การควบสหกรณ์การแยกสหกรณ์การเลิกสหกรณ์และการอื่นใดที่ข้อบังคับกำหนดให้ใช้เสียงไม่น้อยกว่าสองในสามของจำนวนสมาชิกหรือผู้แทนสมาชิกที่มาประชุม

2.8 การควบสหกรณ์เข้ากัน

มีทบบัญญัติให้สหกรณ์ตั้งแต่สองสหกรณ์ขึ้นไปอาจควบเป็นสหกรณ์เดียวได้

2.9 การแยกสหกรณ์

ทบบัญญัติเพื่อให้บางสหกรณ์ที่มีสมาชิกจำนวนมากอาจไม่สะดวกต่อการบริหารจัดการในสหกรณ์แต่ก็ยังมีข้อจำกัดในทบบัญญัติว่า การแยกสหกรณ์จะกระทำมิได้แต่ถ้ามีการเปลี่ยนแปลงเขตการปกครองท้องที่หรือแบ่งหน่วยงาน หรือสถานประกอบการจะแยกสหกรณ์ก็ได้หากมีความจำเป็นหรือมีเหตุให้ไม่สะดวกแก่การดำเนินงาน

2.10 ชุมนุมสหกรณ์

บัญญัติให้สหกรณ์ตั้งแต่ห้าสหกรณ์ขึ้นไปที่ประสงค์จะร่วมกันดำเนินกิจการเพื่อให้เกิดประโยชน์ตามวัตถุประสงค์ของสหกรณ์ที่เข้าร่วมกันนั้น อาจรวมกันจัดตั้งเป็นชุมนุมสหกรณ์ได้นอกจากนี้ยังกำหนดฐานะของชุมนุมสหกรณ์ให้เป็นสองระดับได้แก่ระดับภูมิภาคและระดับประเทศตามหลักเกณฑ์และเงื่อนไขที่คณะกรรมการพัฒนาการสหกรณ์แห่งชาติกำหนด

3. ประเภทของสหกรณ์ตามกฎหมายสหกรณ์ของไทย

วิวัฒนาการประเภทของสหกรณ์ตั้งแต่เริ่มมีสหกรณ์ในประเทศไทย พ.ศ. 2459 จากสหกรณ์เพียงประเภทเดียวได้มีการเปลี่ยนแปลงหลายครั้งจนปัจจุบันตามพระราชบัญญัติสหกรณ์ พ.ศ. 2542 ได้มีกฎกระทรวง พ.ศ. 2548 กำหนดประเภทสหกรณ์ที่จะรับจดทะเบียน กำหนดไว้ 7 ประเภท การดำเนินงานสหกรณ์ทั้ง 7 ประเภทนั้นเป็นไปตามวัตถุประสงค์ของสหกรณ์แต่ละประเภท แต่จะในทางปฏิบัติสหกรณ์ที่จัดตั้งขึ้นในประเทศไม่มีความแตกต่างกันมากนัก แต่จะต่างกันในเรื่องของการให้บริการแก่สมาชิกเท่านั้น

3.1 สหกรณ์ประเภทการเกษตร

สหกรณ์ประเภทการเกษตรคือ สหกรณ์ที่จัดตั้งขึ้นในหมู่ผู้มีอาชีพทางการเกษตรรวมกัน จัดตั้งขึ้น โดยมีวัตถุประสงค์เพื่อส่งเสริมให้สมาชิกดำเนินธุรกิจร่วมกัน ดังนี้

- 3.1.1 ให้บริการสินเชื่อเพื่อการเกษตรในอัตราดอกเบี้ยต่ำ และรับฝากเงินจากสมาชิก
- 3.1.2 จัดหาวัสดุการเกษตรเช่น ปุ๋ยยาฆ่าแมลงและเมล็ดพันธุ์พืชมาจำหน่าย
- 3.1.2 จัดหาตลาดเพื่อจำหน่ายผลผลิต โดยไม่ต้องพึ่งพาพ่อค้าคนกลาง
- 3.1.3 ส่งเสริมให้ความรู้เรื่องการเกษตรแผนใหม่
- 3.1.4 ให้การศึกษาอบรม และทัศนศึกษาดูงาน เกี่ยวกับกิจการสหกรณ์แก่สมาชิก

ประโยชน์ที่สมาชิกจะได้รับจากสหกรณ์ก็คือทำให้สมาชิกมีปัจจัยการผลิตเพิ่มขึ้นจากการกู้เงินในอัตราดอกเบี้ยต่ำมาประกอบอาชีพทำให้มีที่ดินทำกินเป็นของตนเองหรือมีที่ดินทำกินมากกว่าเดิม ทั้งได้รับความรู้เกี่ยวกับการใช้เทคโนโลยีในการผลิต ตั้งแต่การใช้พันธุ์พืชพันธุ์สัตว์การใช้น้ำ การใช้น้ำ การเก็บรักษาผลผลิตอย่างมีคุณภาพ ผลผลิตที่ได้จึงเป็นไปตามความต้องการของตลาดส่งผลให้สหกรณ์และบุคคลในครอบครัวมีคุณภาพชีวิตที่ดีขึ้นทั้งทางด้านเศรษฐกิจ สังคม การศึกษาและการอนามัย

3.2 สหกรณ์ประเภทประมง

สหกรณ์ประเภทประมง เป็นสหกรณ์ที่จัดตั้งขึ้นในหมู่ชาวประมง เพื่อแก้ไขปัญหาและอุปสรรคในการประกอบอาชีพซึ่งชาวประมง ที่ไม่สามารถแก้ไขให้ลุล่วงไปได้เพียงคน ๆ เดียว ซึ่งมีทั้งประมงน้ำจืดและประมงทางทะเลโดยมีวัตถุประสงค์เพื่อให้สมาชิกดำเนินธุรกิจร่วมกัน ดังนี้

- 3.2.1 จัดหาวัสดุอุปกรณ์การทำประมงและอื่น ๆ มาจำหน่ายให้แก่สมาชิก
- 3.2.2 จัดหาตลาด หรือจัดจำหน่ายสัตว์น้ำ และผลิตภัณฑ์จากสัตว์น้ำต่าง ๆ ของสมาชิกให้แก่ประชาชนผู้บริโภคในราคายุติธรรม
- 3.2.3 จัดหาเงินกู้ให้สมาชิกไปลงทุนประกอบอาชีพ และรับฝากเงินจากสมาชิก
- 3.2.4 ให้การสงเคราะห์สมาชิกและครอบครัวที่ประสบภัยพิบัติต่าง ๆ
- 3.2.5 ให้บริการความรู้ทางวิชาการและธุรกิจการประมงแก่สมาชิก เช่น การเพาะเลี้ยง

สัตว์น้ำการแปรรูปผลผลิต และการนำเทคโนโลยีการจับสัตว์น้ำ ที่ทันสมัยมาใช้ ฯลฯ

ประโยชน์ที่สมาชิกจะได้รับจากสหกรณ์ก็คือทำให้สมาชิกมีแหล่งเงินกู้ที่มีอัตราดอกเบี้ยต่ำ มาลงทุนประกอบอาชีพ ใช้อุปกรณ์และสิ่งของอันจำเป็นที่สหกรณ์นำมาจำหน่ายในราคาที่เป็นธรรม เมื่อมีผลผลิตหรือผลิตภัณฑ์สหกรณ์จะรวบรวมขายให้ในราคาที่สูงขึ้น บริการรับฝากเงิน เพื่อความสะดวกปลอดภัยให้แก่สมาชิก และสมาชิกจะได้รับการศึกษาอบรมเกี่ยวกับการประกอบอาชีพการ

ประมง ตามหลักวิชาการแผนใหม่ให้สามารถผลิตสินค้าที่มีคุณภาพและปริมาณตรงกับความต้องการของตลาด

3.3 สหกรณ์ประเภทนิคม

สหกรณ์ประเภทนิคม คือ สหกรณ์การเกษตรในรูปแบบหนึ่ง ที่มีหน้าที่ดำเนินการจัดสรรที่ดินทำกินให้ราษฎรการจัดสร้างปัจจัยพื้นฐานและสิ่งอำนวยความสะดวกให้ผู้ที่อยู่อาศัยควบคู่ไปกับการดำเนินการจัดหาสินเชื่อ ปัจจัยการผลิตและสิ่งของที่จำเป็น การแปรรูปการเกษตรการส่งเสริมอาชีพ รวมทั้งกิจการให้บริการสาธารณูปโภคแก่สมาชิกโดยมีวัตถุประสงค์เพื่อ

3.3.1 จัดหาที่ดินมาจัดสรรให้แก่ราษฎรเพื่อประกอบอาชีพทางการเกษตรและจัดให้มีบริการสาธารณูปโภคพื้นฐานที่จำเป็นแก่ผู้เช่าอยู่อาศัยที่ดินที่นำมาจัดดำเนินการส่วนใหญ่เป็นป่าเสื่อมโทรม หรือที่ราชพัสดุของกระทรวงการคลัง โดยมีลักษณะการได้มาดังนี้

1) สหกรณ์นิคม โดยอาศัยพระราชบัญญัติจัดที่ดินเพื่อการครองชีพ พ.ศ. 2511 โดยกรมส่งเสริมสหกรณ์ขอรับที่ดินรกร้างว่างเปล่าที่คณะกรรมการจัดที่ดินแห่งชาติจำแนกเป็นที่จัดสรรเพื่อการเกษตร นำมาจัดสรรให้ราษฎรเช่าครอบครองทำประโยชน์และส่งเสริมให้จัดตั้งขึ้นเป็นสหกรณ์ซึ่งเมื่อสมาชิกได้ปฏิบัติครบถ้วนตามข้อบังคับของสหกรณ์แล้ว ก็จะได้กรรมสิทธิ์ในที่ดินที่ได้รับจัดสรรนั้นในที่สุด

2) สหกรณ์การเช่าซื้อที่ดิน โดยอาศัยประมวลกฎหมายที่ดิน พ.ศ. 2497 และนโยบายของรัฐบาลในเรื่องการจัดหาที่ดินให้ราษฎร กรมส่งเสริมสหกรณ์จึงจัดซื้อที่ดินขององค์การหรือเอกชนนำมาปรับปรุงจัดสรรให้รวบรวมกันจัดตั้งขึ้นเป็นสหกรณ์ซึ่งเมื่อสมาชิกได้ส่งชำระเงินค่าเช่าซื้อที่ดินและปฏิบัติการอื่นครบถ้วนตามข้อบังคับของสหกรณ์แล้วก็จะได้กรรมสิทธิ์ในที่ดินที่ได้รับจัดสรรนั้น ในที่สุด

3) สหกรณ์การเช่าที่ดิน กรมส่งเสริมสหกรณ์จะนำที่ดินป่าสงวนแห่งชาติที่เสื่อมโทรมแล้วมาจัดสรรให้ราษฎร และจัดตั้งขึ้นเป็นสหกรณ์สมาชิกจะมีสิทธิ์เช่าครอบครองทำกินในที่ดินที่ได้รับจัดสรรนั้นโดยเสียค่าเช่าในอัตราต่ำ และที่ดินจะตกทอดทางมรดกไปยังลูกหลานได้ตลอดไป แต่ห้ามมิให้ออนกรรมสิทธิ์สหกรณ์นิคมทั้ง 3 รูปนี้คงมีเพียง 2 รูปแรกที่สมาชิกจะได้ที่ดิน เป็นกรรมสิทธิ์ของตนเอง ส่วนในรูปของสหกรณ์การเช่าที่ดินนั้น สมาชิกจะได้เพียงสิทธิการให้ที่ดินโดยการเช่าและสิทธิที่ตกทอดทางมรดกตลอดไปเท่านั้น

3.3.2 รวบรวมสมาชิกที่เข้ามาอยู่อาศัยในนิคมหรือในที่ดินจัดสรรแห่งนั้นให้รวมก่อตั้งสหกรณ์โดยดำเนินธุรกิจเช่นเดียวกับสหกรณ์การเกษตรทุกอย่าง

ประโยชน์ที่สมาชิกจะได้รับจากสหกรณ์ก็คือ ทำให้สมาชิกสหกรณ์มีสหกรณ์เป็นสถาบันที่เป็นสื่อกลางในการขอรับบริการต่าง ๆ จากรัฐบาลและเป็นสถาบันที่อำนวยความสะดวกในด้านการจัดหาสินเชื่อการรวมกันซื้อรวมกันขายการส่งเสริมการเกษตรและการฝึกอบรมซึ่งเป็นการเสริมสร้างให้เกิดระบบที่ดี

3.4 สหกรณ์ประเภทออมทรัพย์

สหกรณ์ประเภทออมทรัพย์เป็นสถาบันการเงินรูปแบบหนึ่ง เกิดจากการรวมตัวจัดตั้งโดยกลุ่มบุคคล ซึ่งมีอาชีพเดียวกันหรืออยู่อาศัยในชุมชนเดียวกัน เช่น หน่วยราชการรัฐวิสาหกิจโรงงาน

สถานศึกษาและชุมชนต่าง ๆ เพื่อส่งเสริมการออม และช่วยเหลือสมาชิกให้มีแหล่งกู่เงินเมื่อถึงคราวจำเป็น โดยมีวัตถุประสงค์เพื่อ

3.4.1 ส่งเสริมการออมทรัพย์สมาชิกจะออมทรัพย์กับสหกรณ์ได้ 2 วิธี ดังนี้ การซื้อหุ้นอย่างน้อย 1 หุ้น แต่ต้องไม่เกินกว่า 1 ใน 5 ของจางานวนหุ้นทั้งหมด เมื่อถึงสิ้นปีผู้ถือหุ้นจะได้รับเงินปันผลในอัตราที่กฎหมายกำหนด และการฝากเงินโดยได้รับผลตอบแทนเป็นดอกเบี้ยเป็นอัตราเดียวกับธนาคารพาณิชย์หรือสูงกว่า

3.4.2 การให้บริการเงินกู้สหกรณ์ประเภทออมทรัพย์จะนำเงินค่าหุ้นและเงินฝากของสมาชิกมาหมุนเวียนให้สมาชิกที่มีความจำเป็นกู้ยืม โดยคิดอัตราดอกเบี้ยต่ำกว่ากู้จากเอกชน

ประโยชน์ที่สมาชิกจะได้รับจากสหกรณ์ก็คือ เป็นแหล่งเงินฝากและเงินกู้ของสมาชิกทำให้สมาชิกรู้จักการเก็บออมเงิน และไม่ต้องไปกู้เงินนอกระบบ ทำให้สถาบันครอบครัวมั่นคงขึ้น

3.5 สหกรณ์ประเภทร้านค้า

สหกรณ์ประเภทร้านค้าคือ สหกรณ์ที่มีผู้บริโภครวมกันจัดตั้งขึ้นเพื่อจัดหาสินค้าเครื่องอุปโภคบริโภค มาจำหน่ายแก่สมาชิกและบุคคลทั่วไป ซึ่งสมาชิกผู้ถือหุ้นทุกคนเป็นเจ้าของสมาชิกลงทุนร่วมกันในสหกรณ์ด้วยความสมัครใจ เพื่อแก้ไขความเดือดร้อนในการซื้อเครื่องอุปโภคบริโภคและเพื่อผดุงฐานะทางเศรษฐกิจของตนและหมู่คณะโดยมีวัตถุประสงค์เพื่อ

3.5.1 จัดหาสินค้าอาหาร หรือสิ่งของเครื่องใช้ที่สมาชิกต้องการมาจำหน่ายโดยเน้นคุณภาพและมีราคาไม่แพงกว่าท้องตลาด

3.5.2 ช่วยจำหน่ายผลผลิตของสมาชิก โดยแบ่งผลกำไรให้ทั้งสองฝ่ายตามข้อกำหนด

3.5.3 เผยแพร่ให้ความรู้ด้านการค้าและการสหกรณ์แก่สมาชิก

ประโยชน์ที่สมาชิกจะได้รับจากสหกรณ์ก็คือทำให้สมาชิกมีสถานที่ซื้อขายสินค้าจำเป็นตามราคาตลาดในชุมชน ซึ่งเป็นสินค้าที่ดีมีคุณภาพ เมื่อสิ้นปีสหกรณ์มีกำไรสุทธิประจำปีสมาชิกจะได้รับเงินปันผลตามหุ้นและเงินเฉลี่ยคืนตามส่วนที่ได้ทำธุรกิจกับสหกรณ์การซื้อขายด้วยเงินสด สินค้าจะมีราคาที่ถูกกว่าเงินผ่อนทำให้สมาชิกมีความรอบคอบในการจัดหาสินค้าราคาถูกมาจำหน่าย

3.6 สหกรณ์ประเภทบริการ

สหกรณ์ประเภทบริการคือ สหกรณ์ที่เกิดจากการรวมตัวของประชาชนที่มีอาชีพเดียวกัน ซึ่งได้รับความเดือดร้อนจากการประกอบอาชีพ เพื่อช่วยเหลือซึ่งกันและกันในการแก้ไขปัญหาต่าง ๆ และมุ่งให้เกิดความมั่นคงในรายได้เช่น สหกรณ์รถแท็กซี่ สหกรณ์นักเขียน สหกรณ์ผู้ผลิตและค่าน้ำแข็ง ฯลฯ โดยมีวัตถุประสงค์เพื่อ

3.6.1 ให้บริการด้านการประกอบอาชีพตามประเภทธุรกิจที่ได้จัดตั้งขึ้น

3.6.2 จัดหาอุปกรณ์และสิ่งของเครื่องใช้ที่จำเป็นในการประกอบอาชีพมาจำหน่ายให้แก่สมาชิกในราคายุติธรรม

3.6.3 รับฝากเงิน ให้สมาชิกกู้เงิน และส่งเสริมด้านสวัสดิการต่าง ๆ แก่สมาชิก

3.6.4 ช่วยเหลือสมาชิกด้านกฎหมายและคดีความต่าง ๆ

ประโยชน์ที่สมาชิกจะได้รับจากสหกรณ์ก็คือ สมาชิกมีสหกรณ์เป็นศูนย์กลางในการพัฒนาฝีมือการผลิตภัณฑ์ต่าง ๆ ให้มีคุณภาพได้มาตรฐานเป็นที่ยอมรับของตลาด มีแหล่งรวมซื้อรวมขายผลิตภัณฑ์และอุปกรณ์ในการผลิต ช่วยให้สมาชิกสหกรณ์ประกอบอาชีพได้ถูกต้องตามกฎหมายเมื่อสิ้น

ปีถ้าสหกรณ์มีกำไรสุทธิประจำปีสมาชิกสหกรณ์จะได้รับเงินปันผลตามหุ้น และเงินเฉลี่ยคืนตามส่วนที่
ทำธุรกิจ

3.7 สหกรณ์ประเภทเครดิตยูเนียน

สหกรณ์ประเภทเครดิตยูเนียน คือ สหกรณ์อเนกประสงค์ตั้งขึ้นโดยความสมัครใจของ
สมาชิกที่อยู่ในวงสัมพันธ์เดียวกัน เช่น อาศัยในชุมชนเดียวกัน ประกอบอาชีพเดียวกัน หรือในสถานที่
เดียวกันหรือมีกิจกรรมร่วมกัน โดยมีวัตถุประสงค์เพื่อ

3.7.1 รับฝากเงินเพื่อส่งเสริมการประหยัดและเก็บออม

3.7.2 ให้อัตราดอกเบี้ยที่ต่ำเพื่อช่วยเหลือปัญหาทางการเงิน ด้วยอัตราดอกเบี้ยที่เป็นธรรม

3.7.3 จัดตั้งกองทุนพัฒนาชุมชน เพื่อนำเงินไปพัฒนาหรือแก้ไขปัญหาของชุมชนเป็น
การทำให้ผู้นำชุมชนและสมาชิกมีส่วนร่วมในการแก้ไขปัญหาของชุมชนร่วมกัน

3.7.4 ให้บริการในรูปแบบต่าง ๆ ตามความต้องการของสมาชิกและกำลังเงินทุนของ
สหกรณ์เพื่อเป็นสวัสดิการในการพัฒนาคุณภาพชีวิตและสร้างความมั่นคงแก่สมาชิกและครอบครัว เช่น
จัดรถรับส่งหน้าปากซอยทางเข้าหมู่บ้าน จัดเวรยามรักษาความปลอดภัย และจัดสถานที่รับเลี้ยงเด็ก
อ่อนวัยทารก เป็นต้น

ประโยชน์ที่สมาชิกจะได้รับจากสหกรณ์ก็คือ เป็นคนรู้จักประหยัดและออมสหกรณ์ประเภท
เครดิตยูเนียนจัดตั้งในชุมชนของสมาชิก สมาชิกของสหกรณ์จึงมีที่สะสมเงินที่สะดวกและรวดเร็วไม่ต้อง
เสียเวลาในการเดินทางไปฝากเงินที่ไกล ๆ ช่วยแก้ไขปัญหาการเงินเมื่อสมาชิกมีความเดือดร้อนหรือ
ความจำเป็นที่จะต้องใช้จ่ายเงิน สร้างความมั่นคงแก่สมาชิกและครอบครัว สหกรณ์ประเภทเครดิต
ยูเนียน แต่ละแห่งจะจัดให้มีบริการในรูปแบบต่าง ๆ แล้วแต่ความต้องการของสมาชิกสามารถพัฒนา
ชุมชนและสังคม เพื่อให้รู้จักการแก้ไขและตัดสินใจช่วยเหลือกันภายในชุมชนเป็นการฝึกผู้นำในชุมชน

4. ข้อบังคับและระเบียบสหกรณ์ตามกฎหมายสหกรณ์ของไทย

บทบัญญัติให้สหกรณ์ชุมนุมสหกรณ์และสันนิบาตสหกรณ์แห่งประเทศไทย ออกกฎเกณฑ์การ
ดำเนินงานขององค์กรในรูปแบบของข้อบังคับและระเบียบ แล้วแต่กรณี บทบัญญัติสำหรับสหกรณ์และ
ชุมนุมสหกรณ์ให้ขึ้นของข้อบังคับสำคัญกว่าระเบียบ ส่วนสันนิบาตสหกรณ์แห่งประเทศไทยบทบัญญัติ
ในพระราชบัญญัติข้างต้นให้มีแต่ระเบียบเพียงอย่างเดียว

4.1 ข้อบังคับสหกรณ์

ข้อบังคับสหกรณ์ภายใต้บทบัญญัติตามพระราชบัญญัติสหกรณ์พ.ศ. 2542 ถูกบังคับให้ใช้ใน
ลักษณะเป็นกฎเกณฑ์ดำเนินงานของสหกรณ์ข้อบังคับสหกรณ์จึงมีชั้นของความสำคัญที่สูงที่สุดใน
บรรดากฎเกณฑ์ที่มีอยู่ในสหกรณ์ (ยกเว้นกฎหมายสหกรณ์) เช่น ระเบียบสหกรณ์มติการประชุมใหญ่
สหกรณ์มติการประชุมคณะกรรมการดำเนินการสหกรณ์ ฯลฯ

4.1.1 มาตรการทางกฎหมายที่บัญญัติให้มีในข้อบังคับของสหกรณ์

พระราชบัญญัติสหกรณ์พุทธศักราช 2542 มาตรา 43 บัญญัติให้ทุกสหกรณ์ที่จัด
ทะเบียนตามพระราชบัญญัตินี้ต้องมีรายการไว้ในข้อบังคับ อย่างน้อยประกอบด้วย

- 1) ชื่อสหกรณ์ซึ่งต้องมีคำว่า “จำกัด” อยู่ท้ายชื่อ
- 2) ประเภทสหกรณ์
- 3) วัตถุประสงค์

- 4) ที่ตั้งสำนักงานใหญ่และที่ตั้งสำนักงานสาขา
- 5) ทุนซึ่งแบ่งเป็นหุ้น มูลค่าของหุ้น การชำระค่าหุ้นด้วยเงินหรือทรัพย์สินอื่น การขายและโอนหุ้นตลอดจนการจ่ายคืนค่าหุ้น
- 6) ข้อกำหนดเกี่ยวกับการดำเนินงานการบัญชีและการเงินของสหกรณ์
- 7) คุณสมบัติของสมาชิกวิธีรับสมาชิกการขาดจากสมาชิกภาพตลอดจนสิทธิหน้าที่ของสมาชิก
- 8) ข้อกำหนดเกี่ยวกับการประชุมใหญ่
- 9) การเลือกตั้งการดำรงตำแหน่งการพ้นจากตำแหน่ง และการประชุมของคณะกรรมการดำเนินการสหกรณ์
- 10) การแต่งตั้งการดำรงตำแหน่ง การพ้นจากตำแหน่ง การกำหนดอำนาจหน้าที่และความรับผิดชอบของผู้จัดการ

4.2.2 มาตรการทางกฎหมายประกอบที่บัญญัติให้มีในข้อบังคับของสหกรณ์ข้อบังคับของสหกรณ์ที่จัดระเบียบตามกฎหมาย ทุกสหกรณ์ต้องมีรายการอย่างน้อยไว้ในข้อบังคับนอกจากนั้น ยังมีบทบัญญัติแทรกอยู่ตามมาตรต่าง ๆ ในพระราชบัญญัติซึ่งสหกรณ์สามารถมีรายการเพิ่มเติมในข้อบังคับได้อีกตามวัตถุประสงค์แห่งการดำเนินงาน ความสำคัญในส่วนนี้อยู่ที่ว่าหากกฎหมายมีบทบัญญัติให้เรื่องใดไปกำหนดในข้อบังคับสหกรณ์ก็ต้องเป็นไปตามบังคับแห่งบทบัญญัตินั้น

4.2 ระเบียบสหกรณ์

ระเบียบสหกรณ์หมายความว่ากฎเกณฑ์ที่บ่งบอกแนวทางวิธีปฏิบัติงานเป็นลายลักษณ์อักษรและมีความสำคัญน้อยกว่าข้อบังคับของสหกรณ์ภายใต้กฎหมายสหกรณ์แต่ไม่รวมถึงคำสั่งประกาศอื่นใดในสหกรณ์ซึ่งตามพระราชบัญญัติสหกรณ์พ.ศ.2542 มีบทบัญญัติบังคับใช้เท่าที่จำเป็นและมีความสำคัญ เนื่องจากเนื้อหาในระเบียบที่สหกรณ์จะกำหนดบางระเบียบอาจกระทบกฎหมายอื่น เช่น ประมวลกฎหมายแพ่งและพาณิชย์หรือเข้าข่ายในลักษณะเสียหายประโยชน์ส่วนรวมของประชาชนหรือศีลธรรมอันดีของประชาชนตามกฎหมายรัฐธรรมนูญกฎหมายสหกรณ์จึงมีบทบัญญัติให้อยู่ในการกำกับดูแลของนายทะเบียนสหกรณ์ด้วย ส่วนระเบียบอื่นที่เป็นเรื่องทั่วไปสหกรณ์สามารถกำหนดได้ตามที่กำหนดไว้ในข้อบังคับสหกรณ์และตามความเหมาะสมเพื่อความสะดวกในการปฏิบัติงาน

กล่าวโดยสรุปได้ว่า ประเทศไทยได้มีการตรากฎหมายสหกรณ์ไว้เป็นการเฉพาะสำหรับสหกรณ์และกำหนดให้เป็นนิติบุคคลโดยจัดแบ่งสหกรณ์เป็น 7 ประเภท ซึ่งแต่ละประเภทมีความแตกต่างกันในเรื่องการให้บริการอันเป็นไปตามข้อบังคับของสหกรณ์แต่ละประเภท และสามารถกำหนดระเบียบขึ้นถือใช้โดยมติของคณะกรรมการดำเนินการสหกรณ์

อ้างอิง

Knowledge Bank at Sripatum University. (2016). บทที่ 2 ความเป็นมา แนวคิดของกฎหมายสหกรณ์และกฎหมายการฟื้นฟูกิจการ กรณีลูกหนี้เป็นสหกรณ์. สืบค้นเมื่อ 3 พฤศจิกายน 2563, จาก <http://www.dspace.spu.ac.th/bitstream/123456789/6211/8/8.%E0%B8%9A%E0%B8%97%E0%B8%97%E0%B8%B5%E0%B9%88%202.pdf>

บทที่ 6

กฎหมายสหกรณ์

ในบทนี้จะกล่าวถึง 2 ประเด็นหลัก ได้แก่ แนวคิดเกี่ยวกับการตรากฎหมายสหกรณ์ และแนวคิดและความเป็นมาเกี่ยวกับกฎหมายสหกรณ์ของประเทศไทย (Knowledge Bank at Sripatum University, 2016) สำหรับแต่ละประเด็นมีรายละเอียดอย่างไรบ้าง สามารถศึกษาเพิ่มเติมด้วยการนำเสนอตามลำดับต่อไปนี้

แนวคิดเกี่ยวกับการตรากฎหมายสหกรณ์

การตรากฎหมายสหกรณ์ในแต่ละประเทศจะมีจุดประสงค์เพื่อเป็นแนวทางในการปฏิบัติในเรื่องการจัดตั้งสหกรณ์การดำเนินการต่าง ๆ การกำหนดกรอบสิทธิหน้าที่ของบุคคล รวมทั้งการจำกัดสิทธิเสรีภาพของบุคคลในบางเรื่องไว้ แต่จะมีวัตถุประสงค์และลักษณะคล้ายกัน ดังนี้

1. วัตถุประสงค์ในการตรากฎหมาย

การเกิดขึ้นของสหกรณ์มักจะเกิดขึ้นจากการรวมกลุ่มของบุคคลที่มีความเดือดร้อน และมีความจำเป็นร่วมกัน เพื่อแก้ไขปัญหาของตนเองและช่วยแก้ไขปัญหาซึ่งกันและกัน รัฐบาลจึงต้องมีการส่งเสริมสนับสนุน ดังนั้น แนวคิดกฎหมายที่ใช้บังคับสำหรับสหกรณ์มักจะมีวัตถุประสงค์ 3 ประการ ดังนี้ คือ

1.1 เพื่อเป็นกรอบสำหรับการจัดตั้งองค์การสหกรณ์ขึ้นโดยกำหนดสิทธิและภาระระหว่างสหกรณ์กับสมาชิกและกับบุคคลภายนอก

1.2 เพื่อกำหนดคุณลักษณะบางประการให้สหกรณ์ที่จัดตั้งขึ้นสามารถดำเนินธุรกิจไปด้วยดี

1.3 เพื่อให้เกิดสิทธิพิเศษทางกฎหมายระหว่างสหกรณ์กับรัฐบาลบางประการเท่าที่จำเป็นและตามที่รัฐบาลต้องการ

โดยทั่วไปการตรากฎหมายสหกรณ์นั้น **จะต้องนำหลักการสหกรณ์สากลมากำหนดไว้ในบทบัญญัติของกฎหมายด้วย** โดยหลักการสหกรณ์ในที่นี้ หมายถึง แนวความคิดพื้นฐานหรือแก่นความคิดเกี่ยวกับสหกรณ์ซึ่งอาจมีหลายแนวและมีผู้นำมาใช้ปฏิบัติและพิสูจน์แล้ว และเป็นที่ยอมรับกันทั่วไปในวงการสหกรณ์โดยเฉพาะ **หลักการสำคัญหรืออุดมการณ์ที่ว่า “การช่วยเหลือซึ่งกันและกันโดยผ่านการรวมกันเป็นคณะบุคคล” Mutual Assistance Through Association** ซึ่งกฎหมายสหกรณ์ต้องอยู่บนแนวความคิดที่เหมือนกันคือ การวางแนวทางการดำเนินงานของสหกรณ์ให้เป็นไปตาม **หลักการและวิธีการสหกรณ์** ดังนั้นเนื้อหาสาระของกฎหมายสหกรณ์จึงประกอบด้วยหลักและวิธีการสหกรณ์ที่เหมือนกัน ส่วนวิธีปฏิบัติในเรื่องอื่น ๆ ย่อมขึ้นอยู่กับสภาพเศรษฐกิจและสังคมของแต่ละประเทศ โดยหลักการสหกรณ์ขององค์การสัมพันธภาพระหว่างประเทศ **International Cooperative Alliance (ICA)** ซึ่งเป็นองค์กรสูงสุดของขบวนการสหกรณ์โลกและได้รับการยอมรับโดยทั่วไป จะได้รับการบัญญัติไว้ในกฎหมายสหกรณ์นอกจากกฎหมายสหกรณ์แล้ว ยังให้อิสระแก่สหกรณ์ในการกำหนดกฎเกณฑ์ที่ใช้บังคับร่วมกันเรียกว่าข้อบังคับ (By-law) ซึ่งข้อบังคับนี้เป็นข้อตกลงร่วมกันระหว่างสมาชิก

ในการประกอบกิจกรรมทางเศรษฐกิจร่วมกัน เช่น ข้อกำหนดเกี่ยวกับการดำเนินงาน คุณสมบัติของสมาชิก วิธีรับสมาชิก การขาดจากสมาชิก ตลอดจนสิทธิหน้าที่ของสมาชิก เป็นต้น โดยกฎเกณฑ์ในข้อบังคับดังกล่าว อยู่ภายใต้หลักการสหกรณ์และขอบเขตที่กฎหมายให้อำนาจไว้

2. ลักษณะของกฎหมายสหกรณ์

การจัดตั้งสหกรณ์ในทุก ๆ ประเทศ มักจะมีกฎหมายสหกรณ์โดยเฉพาะ เพื่อรับรองการจดทะเบียนดูแลตรวจสอบ ส่งเสริม และควบคุมบางประเทศอาจมีกฎหมายเฉพาะตามกิจกรรมของสหกรณ์แต่ละประเภท บางประเทศอาจมีกฎหมายฉบับเดียวใช้กับสหกรณ์ บางประเทศอาจมีหมวดหนึ่งที่เกี่ยวข้องกับสหกรณ์ในกฎหมายแพ่งหรือกฎหมายธุรกิจอุตสาหกรรมอื่น ๆ และบางประเทศอาจไม่มีบทบัญญัติเฉพาะเกี่ยวกับสหกรณ์ อย่างไรก็ตามกฎหมายสหกรณ์อย่างน้อยจะมีลักษณะสาระสำคัญประกอบด้วย

2.1 การจดทะเบียนและการได้สภาพนิติบุคคล

สหกรณ์ทั่วไปจะได้รับการรับรองให้มีสภาพเป็นนิติบุคคล กล่าวคือ มีสภาพบุคคลเป็นส่วนหนึ่งต่างหากจากบรรดาสมาชิกที่ร่วมกันจัดตั้งสหกรณ์ มีสิทธิและหน้าที่เช่นเดียวกับบุคคลธรรมดาภายในขอบเขตวัตถุประสงค์ที่กำหนดไว้ในข้อบังคับของสหกรณ์นั้น ๆ เช่น มีทรัพย์สินได้ในชื่อของสหกรณ์เองอาจฟ้องหรือถูกฟ้องก็ได้

การที่สหกรณ์เป็นนิติบุคคลย่อมมีผลคุ้มครองสมาชิกของสหกรณ์จากการถูกเจ้าหนี้ฟ้องเกี่ยวกับหนี้สินของสหกรณ์ เพราะผู้ที่ทำสัญญาในฐานะลูกหนี้นั้นเป็นสหกรณ์ไม่ใช่สมาชิก ซึ่งสมาชิกจะต้องอยู่ในบังคับ ต้องรับผิดชอบชำระหนี้สินแทนสหกรณ์ก็ต่อเมื่อมีการเลิกสหกรณ์และชำระบัญชีแล้วไม่มีสินทรัพย์ที่จะชำระหนี้สินแก่เจ้าหนี้ได้ ผู้ชำระบัญชีอาจเรียกให้สมาชิกออกเงินส่วนที่ตนต้องรับผิดชอบเพื่อชำระหนี้สินให้แก่เจ้าหนี้ ส่วนที่สมาชิกต้องรับผิดชอบจะมากน้อยเพียงใดสุดแต่ชนิดของความรับผิดชอบนั้น ๆ ว่าเป็นความผิดจำกัดหรือความรับผิดไม่จำกัด การที่สหกรณ์จะได้สภาพนิติบุคคลนั้นจะต้องจดทะเบียน

2.2 การกำหนดลักษณะของสหกรณ์

สหกรณ์มักจะพยายามกำหนดบทนิยามคำว่าสหกรณ์ไว้ในกฎหมาย หรือกำหนดลักษณะขั้นต่ำที่จำเป็นจะต้องมีเพื่อที่จะจดทะเบียนเป็นสหกรณ์ กฎหมายหลายฉบับมักจะให้บทนิยามสหกรณ์ไว้โดยเฉพาะรวมทั้งยังมีบทบัญญัติเกี่ยวกับลักษณะของสหกรณ์กระจายอยู่ในมาตราต่าง ๆ พอสรุปได้ดังต่อไปนี้

2.2.1 มีวัตถุประสงค์เพื่อส่งเสริมผลประโยชน์เชิงเศรษฐกิจของสมาชิก หรือดำเนินธุรกิจร่วมกันเพื่อประโยชน์ของสมาชิกทั้งปวง การบัญญัติให้สหกรณ์ดำเนินธุรกิจเพื่อประโยชน์ของสมาชิกทั้งปวงนับเป็นลักษณะเด่นของสหกรณ์ที่ต่างจากองค์การธุรกิจอื่น ซึ่งดำเนินธุรกิจเพื่อแสวงกำไรจากบุคคลภายนอกมาแบ่งปันกันระหว่างผู้ถือหุ้น การที่จะผูกพันสหกรณ์ให้ดำเนินงานเพื่อประโยชน์ของสมาชิก อาจทำได้โดยกำหนดไว้ในข้อบังคับหรือระเบียบสหกรณ์ว่า สหกรณ์ต้องทำธุรกิจกับสมาชิกเท่านั้น

2.2.2 การรับสมัครสมาชิกไม่จำกัด กฎหมายสหกรณ์ส่วนใหญ่จะกำหนดจำนวนขั้นต่ำของสมาชิกแรกเริ่มขณะจดทะเบียนเป็นสหกรณ์จากนั้น สหกรณ์เปิดรับสมาชิกเพิ่มได้เสมอ ตามคุณสมบัติที่กำหนดไว้ในข้อบังคับของสหกรณ์นั้น ๆ ลักษณะนี้จะเห็นได้ชัดเจน จากการที่ไม่มีบทบัญญัติ

ใด ในกฎหมายสหกรณ์บังคับให้กำหนดจำนวนหุ้นไว้แน่นอน ซึ่งต่างจากกรณีของบริษัทจำกัดที่ต้องกำหนดจำนวนหุ้นเรือนหุ้นไว้ในหนังสือบริคณห์สนธิและเมื่อผู้เข้าซื้อซื้อจนครบตามที่กำหนดไว้แล้วจึงจะจดทะเบียนเป็นบริษัทได้ หากบริษัทจะขายหุ้นก็ต้องเสนอขายหุ้นใหม่ให้แก่ผู้ถือหุ้นเดิมก่อนขายให้แก่บุคคลอื่น ๆ จึงกล่าวได้ว่ากฎหมายสหกรณ์ไม่จำกัดจำนวนหุ้นของสหกรณ์นี้เพื่อให้สหกรณ์รับสมาชิกใหม่ได้เสมือนนั่นเอง

2.2.3 **ทุนเรือนหุ้นและการจัดสรรกำไรกฎหมายสหกรณ์หลายประเทศจะมีบทบัญญัติการถือหุ้นชั้นสูงในสหกรณ์ซึ่งอาจกำหนดจำนวนเงินแน่นอนหรือกำหนดเป็นสัดส่วนกับจำนวนทุนเรือนหุ้นทั้งหมด** เช่น ให้ถือได้เพียงหนึ่งในห้าของทุกเรือนหุ้นทั้งหมด ตามหลักการสหกรณ์สากลระบุว่าพึงแบ่งกำไรส่วนใหญ่ในระหว่างสมาชิกและตามส่วนธุรกิจซึ่งสมาชิกนั้น ๆ ได้กระทำกับสหกรณ์เป็นต้น

ฉะนั้น **กฎหมายจะมีข้อกำหนดเกี่ยวกับอัตราการจ่ายเงินปันผลตามหุ้นไว้แน่นอน** ซึ่งส่วนใหญ่จะเป็นอัตราปานกลาง หรือไม่สูงกว่าอัตราดอกเบี้ยเงินฝากประจำของประเทศนั้น ๆ ข้อกำหนดเหล่านี้มุ่งป้องกันไม่ให้บุคคลผู้มั่งคั่งมาถือหุ้นเพื่อแสวงหาผลประโยชน์จากสหกรณ์ นอกจากนี้จะมีข้อกำหนดการจัดสรรกำไรว่า ให้แบ่งกำไรส่วนใหญ่ในระหว่างสมาชิกตามธุรกิจซึ่ง สมาชิกนั้น ๆ ได้กระทำกับสหกรณ์มีข้อกำหนดให้จัดสรรเป็นเงินทุนสำรองต่าง ๆ และจะมีข้อกำหนดให้จัดสรรเงินกำไรเพื่อการศึกษาและสาธารณประโยชน์

2.2.4 **ควบคุมการบริหารงานของสหกรณ์โดยปกติกฎหมายจะกำหนดว่าที่ประชุมใหญ่ของสมาชิก เป็นอำนาจสูงสุดของสหกรณ์ ซึ่งจะต้องมีการประชุมปีละครั้งและสมาชิกแต่ละคนจะมีเสียงหนึ่งเสียง** โดยไม่คำนึงว่าสมาชิกนั้น ๆ จะมีหุ้นหรือผลประโยชน์ได้เสียกับสหกรณ์มากน้อยเพียงใด และมักจะไม่นอนุญาติให้มีการออกเสียงแทนกันได้ ทั้งนี้เพื่อส่งเสริมให้สมาชิกสนใจไปประชุมด้วยตนเอง และช่วยกันควบคุมดูแลแก้ไขปรับปรุงกิจการของสหกรณ์

2.3 เอกสิทธิ์ของสหกรณ์

ระบบสหกรณ์เป็นวิธีการที่บุคคลที่มีทุนทรัพย์น้อยร่วมกันจัดตั้งขึ้น เพื่อแก้ไขปัญหาความเดือดร้อนและเพื่อให้เกิดความเพิ่มพูนทางเศรษฐกิจและเนื่องจากผู้อ่อนแอในทางเศรษฐกิจที่มักจะเป็นประชากรส่วนใหญ่ของประเทศ รัฐบาลจึงมีหน้าที่ส่งเสริมการจัดสหกรณ์ในแพร่หลายเพื่อยกฐานะการครองชีพและเศรษฐกิจของประชาชน เหตุนี้นานาชาติประเทศจึงให้เอกสิทธิ์หรือสิทธิพิเศษแก่สหกรณ์ในหลาย ๆ ด้าน ดังนี้

2.3.1 **เอกสิทธิ์ทางภาษีอากร (Fiscal Privileges)** มักจะช่วยเหลือสหกรณ์โดยการยกเว้นภาษีอากร เช่น ภาษีเงินได้อากรแสตมป์ค่าธรรมเนียมการจดทะเบียน การยกเว้นภาษีเงิน ได้แก่สหกรณ์นั้น อาศัยเหตุผลว่าสหกรณ์มิได้มุ่งหมายแสวงหากำไร เมื่อมีส่วนเกินหรือกำไรจากการดำเนินงานก็คืนให้แก่สมาชิกโดยนัยนี้สหกรณ์จึงไม่มีรายได้เหลือเป็นของสหกรณ์เอง สำหรับการยกเว้นภาษีอากรประเภทอื่น ๆ ก็เพื่อส่งเสริมให้สหกรณ์ได้มีโอกาสเจริญก้าวหน้าในการแข่งขันกับองค์การธุรกิจอื่น

2.3.2 **เอกสิทธิ์ทางกฎหมาย (Legal Privileges)** เช่น สหกรณ์ได้สภาพนิติบุคคลภายใต้บทบัญญัติทางกฎหมาย หรือจดทะเบียนตามกฎหมายสหกรณ์นอกจากนี้กฎหมายบางประเทศมีบทบัญญัติว่าด้วยการตั้งผู้รับโอนประโยชน์เป็นพิเศษต่างหากจากบทบัญญัติว่าด้วยพินัยกรรมตามกฎหมายมรดก เช่น ตามกฎหมายสหกรณ์ของประเทศอังกฤษ และอินเดียสมาชิกอาจทำหนังสือตั้งผู้รับ

ประโยชน์ในทรัพย์สิน ที่ตนมีอยู่ในสหกรณ์เมื่อสมาชิกตาย สหกรณ์ก็โอนทรัพย์สินของสมาชิกให้แก่ผู้รับ โอนประโยชน์นี้ได้

ในบางประเทศกฎหมายสหกรณ์จะมีบทบัญญัติว่าด้วยการระงับข้อพิพาทเมื่อเกิดกรณีพิพาทระหว่างสหกรณ์กับสมาชิก หรือระหว่างสมาชิก หรือระหว่างทายาทหรือผู้แทนโดยชอบด้วยกฎหมายของสมาชิก นายทะเบียนสหกรณ์อาจวินิจฉัยข้อพิพาทนั้น หรือมอบให้อนุญาตโตตุลาการ (บุคคลที่คู่กรณีพร้อมใจกันตั้งขึ้นเพื่อให้ชำระตัดสินในข้อพิพาท) วินิจฉัยก็ได้กฎหมายสหกรณ์ของประเทศอินเดียมีบทบัญญัติว่าด้วยบุริมสิทธิของสหกรณ์ว่า สหกรณ์มีบุริมสิทธิในอันที่จะได้รับชำระหนี้เงินกู้จากสมาชิก หรือผู้ที่ออกจากสมาชิกแล้วในลำดับก่อนสิทธิเรียกร้องรายอื่น ๆ

กล่าวโดยสรุปได้ว่าระบบธุรกิจในรูปแบบสหกรณ์ประเทศหลายประเทศทั่วโลกได้นำไปใช้เพื่อแก้ไขความเดือดร้อน และมีความจำเป็นร่วมกัน เพื่อแก้ไขปัญหาของตนเองและช่วยแก้ไขปัญหาคู่กันและกัน รัฐบาลจึงต้องมีการส่งเสริม สนับสนุน และให้การคุ้มครองสหกรณ์โดยเฉพาะโดยจะต้องเป็นองค์การที่จัดตั้งขึ้นตามกฎหมายและให้มีสภาพเป็นนิติบุคคลจึงเป็นการสมควรที่จะต้องศึกษาแนวคิด และกฎหมายสหกรณ์ของประเทศไทยโดยละเอียดดังนี้

แนวคิดและความเป็นมาเกี่ยวกับกฎหมายสหกรณ์ของประเทศไทย

ประเทศไทยได้ใช้ระบบกฎหมายลายลักษณ์อักษร (Civil Law) ดังนั้น ระบบสหกรณ์จึงได้ตราเป็นกฎหมาย และกำหนดให้สหกรณ์มีข้อบังคับ เพื่อกำหนดขึ้นไว้ในกรณีที่จะต้องปฏิบัติหรือดำเนินการตามกฎหมาย และสหกรณ์ชอบที่จะออกระเบียบ เพื่อเป็นหลักเกณฑ์ของการปฏิบัติงาน และเป็นเครื่องมือในการช่วยให้เกิดการควบคุมภายในองค์กรที่ดีในการนี้ จะได้ศึกษาแนวคิดสหกรณ์และกฎหมายสหกรณ์ของประเทศไทย ดังนี้

1. ความเป็นมาของสหกรณ์และกฎหมายสหกรณ์ของประเทศไทย

สหกรณ์ในประเทศไทยมีกำเนิดสืบเนื่องมาตั้งแต่ช่วงปลายรัชสมัยพระบาทสมเด็จพระจุลจอมเกล้าเจ้าอยู่หัว รัชการที่ 5 แห่งกรุงรัตนโกสินทร์ ซึ่งขณะนั้นประเทศไทยเริ่มมีการติดต่อกับต่างชาติต่างประเทศมากขึ้น ระบบเศรษฐกิจของชนบทมีการเปลี่ยนแปลงจากระบบเศรษฐกิจเพื่อเลี้ยงตนเองไปสู่ระบบเศรษฐกิจเพื่อการค้าความต้องการเงินลงทุนในการครองชีพจึงต้องมีมากขึ้น แต่ข้อจำกัดของเกษตรกรไทยโดยเฉพาะชาวนามีมากมาย ที่สำคัญคือ การขาดแคลนเงินทุน การถูกเอารัดเอาเปรียบจากพ่อค้า ความเสี่ยงภัยในการผลิตทางการเกษตร รัฐบาลตั้งแต่ปลายรัชกาลที่ 5 จึงคิดที่จะแก้ไขภาวะเศรษฐกิจด้านการครองชีพของชาวนาให้สูงขึ้น โดยจะจัดตั้งธนาคารการเกษตร (Agricultural Bank) ให้มีสาขาแผ่ไปในส่วนภูมิภาคเพื่อช่วยเหลือให้สินเชื่อการเกษตรแก่ชาวนาที่ยากจน แต่มาขัดข้องอยู่ที่ปัญหาในเรื่องหลักประกันเงินกู้และการควบคุมมิให้ชาวนาที่กู้ยืมเงินจากธนาคารทอดทิ้งที่นาและหลบหนีได้ความคิดนี้จึงเป็นอันล้มเลิกไป

ใน พ.ศ. 2456 บริษัทแบงค์สยามกัมมาจล จำกัด (ธนาคารไทยพาณิชย์จำกัด) ประสบวิกฤตการณ์กระทรวงพระคลังมหาสมบัติ (กระทรวงการคลัง) ต้องเข้าช่วยเหลือเพิ่มหุ้น และเงินทุนให้ ประกอบกับในสมัยนั้นแบงค์สยามกัมมาจล มีข้อจำกัดในเรื่องการขยายเงินซื้อเงิน (Exchange Bank) เพราะมีตัวแทนจำนวนน้อยในต่างประเทศ ทางราชการจึงคิดปรับปรุงแก้ไขให้เป็นธนาคารดำเนินกิจการให้ราษฎรกู้ยืมเงินไปทำการผลิตและปลดเปลื้องหนี้สิน (Loan Bank) โดยยึดถือที่ดินและ

หลักทรัพย์อื่นเป็นหลักประกัน สำหรับปัญหาการควบคุมมิให้ชาวต่างชาติกู้ยืมเงินทอดทิ้งที่นาและหลบนี่สิน ที่แก้ไขยังไม่ได้นั้น ได้มีนายเบอร์นาร์ด ฮันเตอร์ หัวหน้าธนาคารแห่งมัทราส ประเทศอินเดีย ซึ่งเข้ามาสำรวจหลักการจัดตั้งธนาคาร ตามคำเชิญของกระทรวงพระคลังมหาสมบัติแนะนำว่า สมาคมซึ่งประชาชนรวมกันจัดตั้งขึ้นเพื่อทำการช่วยเหลือซึ่งกันและกันมีชื่อเรียกว่า Cooperation (พระราชารวงศ์เธอกรมหมื่นพิทยาลงกรณ์ทรงบัญญัติศัพท์ภาษาไทยขึ้นแทนไว้และใช้กันมาจนตราប់เท่าทุกวันนี้ “สหกรณ์”) นั้นเป็นหลักประกันอันมั่นคงสมควรที่ธนาคารจะให้สมาคมสหกรณ์เหล่านี้กู้ยืมเงินเป็นอย่างยิ่ง

แนวความคิดดังกล่าวยังเป็นปัญหาอยู่อีก เมื่อคณะกรรมการของแบงก์สยามกัมมาจล ได้ชี้แจงและให้เหตุผลว่า บริษัทแบงก์สยามกัมมาจล เป็นธนาคารพาณิชย์ของคนไทย ก่อตั้งขึ้นด้วยทุนของคนไทยเป็นส่วนใหญ่ถ้าต้องเปลี่ยนเป็นธนาคารให้กู้ยืมเงินแห่งชาติจะไม่มีธนาคารพาณิชย์ของคนไทยเหลืออยู่เลย นอกจากนี้ผลประโยชน์การขายเงินซื้อเงิน ซึ่งธนาคารกระทำอยู่ได้ผลดีเป็นที่ประจักษ์ตามคำริชของทางราชการ ดังนั้นการที่จะตัดแปลงแบงก์สยามกัมมาจล จึงเป็นเหตุอันระงับไป อย่างไรก็ตามก็เป็นมูลเหตุสำคัญทำให้กระทรวงพระคลังมหาสมบัติบังเกิดความคิดที่จะชักนำเอาวิธีการสหกรณ์เข้ามาใช้ในประเทศไทยเพื่อแก้ไขภาวะความเป็นอยู่ของราษฎรชาวต่างชาติที่ได้รับความเดือนร้อนในเรื่องหนี้สินและยากจนให้ดีขึ้นกว่าที่เป็นอยู่ในขณะนั้น ใน ปี พ.ศ. 2459 เมื่อรัฐบาลได้ตั้งอธิบดีกรมพาณิชย์และสถิติพยากรณ์เป็นนายทะเบียนสหกรณ์เพื่อให้มีอำนาจดำเนินการจัดตั้งและจดทะเบียนสหกรณ์แล้วจึงมีความคิดกำหนดสถานที่ที่จะตั้งสหกรณ์ ซึ่งในที่สุดตกลงกันว่า จะจัดตั้งสหกรณ์เพื่อช่วยเหลือเกษตรกรบางตำบลในท้องที่จังหวัดพิษณุโลกเป็นการทดลองก่อน โดยมีเหตุผลว่าจังหวัดพิษณุโลกยังมีราษฎรไม่หนาแน่นและราษฎรส่วนมากเป็นคนจน เพ็งอพยพมาจากทางใต้เพื่อไปจับจองทำประโยชน์ที่ดินรกร้างว่างเปล่า ราษฎรเหล่านี้ขาดแคลนเงินทุนต้องกู้ยืมและเสียดอกเบี้ยในอัตราสูง ทำให้ตกเป็นหนี้สินจนไม่อาจตั้งตัวเป็นหลักแหล่งได้จึงเป็นเหตุให้ผู้ที่จะอพยพขึ้นไปใหม่เกิดความท้อถอย ดังนั้นจึงได้เลือกจัดตั้งสหกรณ์ประเภทหาทุนขึ้น เพื่อช่วยเหลือราษฎรที่ไปตั้งรากฐานทำการเพาะปลูกอยู่แล้วให้พอตั้งตัวได้ โดยการจดทะเบียนสหกรณ์แห่งแรกเมื่อวันที่ 26 กุมภาพันธ์ พ.ศ. 2459 ชื่อสหกรณ์วัดจันทร์ไม่จำกัดสินใช้ ถึงแม้การสหกรณ์ในระยะนั้นเป็นเพียงขึ้นทดลอง ก็มีกฎหมายมาคุ้มครองสหกรณ์โดยรัฐบาลได้เลือกเอาพระราชบัญญัติสมาคม พุทธศักราช 2457 มาใช้บังคับใช้เนื่องจากพระราชบัญญัติสมาคม พุทธศักราช 2457 ซึ่งใช้สำหรับการรวมกลุ่มของบุคคลที่ยินยอมพร้อมใจกันในการทำสิ่งหนึ่งสิ่งใดโดยไม่หาผลประโยชน์มาแบ่งปันกันสอดคล้องใกล้เคียงกับแนวทางการจัดสหกรณ์ที่รัฐบาลกำลังเริ่มส่งเสริมในการตรากฎหมายครั้งนี้จึงให้เพิ่มเติมบทบัญญัติพิเศษผนวกเข้ากับพระราชบัญญัติสมาคม พุทธศักราช 2457 อีกฉบับหนึ่งเพื่อใช้เป็นกฎหมายคุ้มครองสหกรณ์ โดยเฉพาะเรียกชื่อว่า “พระราชบัญญัติสมาคมเพิ่มเติม พ.ศ. 2459” ประกาศและบังคับใช้เมื่อวันที่ 10 ธันวาคม พ.ศ. 2459

จากจุดนี้อาจกล่าวได้ว่า ขบวนการสหกรณ์ไทยมีรูปแบบการส่งเสริมจากรัฐสู่ประชาชนเมื่อราษฎรเห็นประโยชน์และมีความนิยมมากขึ้น รัฐบาลจึงตราพระราชบัญญัติสหกรณ์ พ.ศ. 2471 แม้จะมีการปรับปรุงกฎหมายสหกรณ์ แต่จะมีลักษณะจัดตั้งเป็นสหกรณ์หาทุนขนาดเล็ก และสมาชิกสหกรณ์มีน้อยเกินไป เป็นอุปสรรคในการขยายกิจการสหกรณ์จึงได้มีตราพระราชบัญญัติสหกรณ์ พ.ศ. 2511 เพื่อให้มีการรวบรวมสหกรณ์ขนาดเล็กเป็นสหกรณ์ขนาดใหญ่ได้แต่ด้วยรัฐธรรมนูญแห่งราชอาณาจักรไทยฉบับ พ.ศ. 2540 มีบทบัญญัติบังคับเกี่ยวกับเรื่องสิทธิเสรีภาพของประชาชน ซึ่งหากจะมีการจำกัด

สิทธิเสรีภาพของบุคคลในกรณีใดก็ตามที่จำเป็นต้องอ้างบทบัญญัติแห่งรัฐธรรมนูญที่ให้อำนาจในการออกกฎหมายนั้น จึงได้มีตราพระราชบัญญัติสหกรณ์ พ.ศ. 2542 และใช้บังคับจนถึงปัจจุบัน

กล่าวโดยสรุปได้ว่าสหกรณ์ของประเทศไทยเกิดจากนโยบายรัฐบาลในการหาวิธีแก้ปัญหาเศรษฐกิจสังคมของประชาชนที่ประสบปัญหาในเรื่องเงินทุน มิได้เกิดจากพื้นฐานประชาชนรวมตัวกันเป็นสหกรณ์และได้มีการพัฒนาอย่างต่อเนื่องมาโดยตลอด จนทำให้ปัจจุบันสหกรณ์ในประเทศไทยมีมากกว่า 7,000 กว่าสหกรณ์ และยังเป็นรากฐานทางเศรษฐกิจที่สำคัญของประเทศ หากปล่อยให้สหกรณ์เกิดล้มละลาย โดยที่ไม่สามารถเข้าสู่กระบวนการฟื้นฟูกิจการได้จะส่งผลกระทบต่อเศรษฐกิจและสังคมของประเทศไทยเป็นวงกว้าง ดังนั้น จึงมีความจำเป็นที่จะได้ศึกษาลักษณะและรูปแบบที่สำคัญของพระราชบัญญัติสหกรณ์ พ.ศ. 2542 ต่อไป

2. ลักษณะและรูปแบบที่สำคัญของพระราชบัญญัติสหกรณ์พ.ศ. 2542

พระราชบัญญัติสหกรณ์ พ.ศ. 2542 มีผลใช้บังคับเมื่อวันที่ 24 เมษายน 2542 ต่อมาได้มีการแก้ไขเพิ่มเติมพระราชบัญญัติสหกรณ์ (ฉบับที่ 2) พ.ศ. 2553 ซึ่งลักษณะและรูปแบบที่สำคัญของกฎหมายสหกรณ์จะมีดังนี้

* ฉบับปัจจุบัน พระราชบัญญัติสหกรณ์ (ฉบับที่ 3) พ.ศ. 2562

2.1 ข้อกำหนดเกี่ยวกับผู้รักษาการและนิยามสำคัญ

บัญญัติให้ รัฐมนตรีว่าการกระทรวงเกษตรและสหกรณ์ รักษาการตามพระราชบัญญัติคำจำกัดนิยาม “สหกรณ์” หมายความว่า คณะบุคคลซึ่งร่วมกันดำเนินกิจการเพื่อประโยชน์ทางเศรษฐกิจและสังคมโดยช่วยตนเองและช่วยเหลือซึ่งกันและกัน และได้จดทะเบียนตามพระราชบัญญัตินี้

2.2 บททั่วไป

บัญญัติให้สหกรณ์ได้รับการยกเว้นไม่ต้องเสียค่าธรรมเนียม ห้ามผู้ใดนอกจากสหกรณ์และสันนิบาตสหกรณ์แห่งประเทศไทยใช้คำว่า “สหกรณ์” เป็นชื่อหรือส่วนหนึ่งของชื่อในทางธุรกิจ

2.3 การกำกับและส่งเสริมสหกรณ์

บัญญัติให้คณะกรรมการพัฒนาการสหกรณ์แห่งชาติทำหน้าที่เสนอความเห็นต่อรัฐบาลเกี่ยวกับนโยบายและแนวทางในการส่งเสริมและพัฒนาสหกรณ์ และกำหนดให้อธิบดีการส่งเสริมสหกรณ์เป็นนายทะเบียนสหกรณ์ และให้นายทะเบียนสหกรณ์แต่งตั้งข้าราชการในสังกัดกรมส่งเสริมสหกรณ์ซึ่งดำรงตำแหน่งไม่ต่ำกว่าผู้อำนวยการกองหรือเทียบเท่าเป็นรองนายทะเบียนสหกรณ์ตามที่นายทะเบียนสหกรณ์มอบหมาย สำหรับการกำกับดูแลสหกรณ์นั้นนายทะเบียนสหกรณ์ รองนายทะเบียนสหกรณ์ ผู้ตรวจการสหกรณ์ ผู้สอบบัญชีหรือพนักงานเจ้าหน้าที่ซึ่งนายทะเบียนสหกรณ์มอบหมาย มีอำนาจหน้าที่ในการกำกับดูแลสหกรณ์แล้วแต่กรณี เข้าช่วยเหลือดำเนินกิจการของสหกรณ์ทั้งหมดหรือบางส่วนตามที่สหกรณ์ร้องขอ หรือตามที่นายทะเบียนสหกรณ์หรือคณะกรรมการพัฒนาการสหกรณ์แห่งชาติเห็นว่าจำเป็นต้องเข้าไปช่วยเหลือแก้ไขเป็นต้น ออกคำสั่งเป็นหนังสือให้ผู้เกี่ยวข้องในสหกรณ์มาชี้แจงข้อเท็จจริงเกี่ยวกับกิจการของสหกรณ์เข้าไปตรวจสอบกิจการและฐานะการเงินของสหกรณ์ สั่งยับยั้งหรือเพิกถอนอนุมัติการประชุมใหญ่หรือการประชุมคณะกรรมการดำเนินการ หากมีการลงมติฝ่าฝืนกฎหมาย ข้อบังคับ ระเบียบของสหกรณ์ระเบียบหรือคำสั่งของนายทะเบียนสหกรณ์ดำเนินการร้องทุกข์หรือฟ้องคดีแทนสหกรณ์เมื่อกรรมการผู้จัดการ หรือเจ้าหน้าที่ของสหกรณ์ทำให้สหกรณ์เสียหายเมื่อสหกรณ์ไม่ดำเนินการร้องทุกข์หรือฟ้องคดีออกคำสั่งเป็นหนังสือให้สหกรณ์แก้ไขข้อบกพร่อง กรณี

คณะกรรมการดำเนินการกระทำการหรือเว้นกระทำการในการปฏิบัติหน้าที่จนสหกรณ์เกิดความเสียหาย จนถึงขั้นมีคำสั่งให้กรรมการดำเนินการสหกรณ์ทั้งคณะหรือบางคนที่เกี่ยวข้องพ้นจากตำแหน่งได้

2.4 การจัดตั้งและการจดทะเบียนสหกรณ์เป็นนิติบุคคล

บัญญัติให้คุณสมบัติของสหกรณ์ซึ่งประสงค์จะจดทะเบียนเป็นสหกรณ์กำหนดเงื่อนไขและคุณสมบัติสหกรณ์ที่จะจัดตั้งขึ้น โดยการจดทะเบียนตามพระราชบัญญัติสหกรณ์นี้ว่าต้องมีวัตถุประสงค์เพื่อส่งเสริมผลประโยชน์ทางเศรษฐกิจและสังคมของบรรดาสมาชิกโดยวิธีช่วยตนเองและช่วยเหลือซึ่งกันและกันตามหลักการสหกรณ์ ต้องมีกิจการร่วมกันตามประเภทของสหกรณ์ที่ขอจดทะเบียน ต้องมีสมาชิกเป็นบุคคลธรรมดาและบรรลุนิติภาวะ ต้องมีทุนซึ่งแบ่งเป็นหุ้นมีมูลค่าเท่า ๆ กันและสมาชิกซึ่งมีคุณสมบัติตามที่กำหนดในข้อบังคับ เมื่อนายทะเบียนสหกรณ์พิจารณาแล้วเห็นว่าการรวมกลุ่มเป็นไปตามกฎหมายและการจัดตั้งสหกรณ์ตามที่ขอจดทะเบียนจะไม่เสียหายแก่ระบบสหกรณ์นายทะเบียนสหกรณ์จะรับจดทะเบียนให้แก่สหกรณ์นั้น สหกรณ์ที่ได้รับการจดทะเบียนแล้วจะมีฐานะเป็นนิติบุคคล

2.5 ข้อบังคับและการแก้ไขเพิ่มเติม

พระราชบัญญัติให้การแก้ไขเพิ่มเติมข้อบังคับการแก้ไขเพิ่มเติมข้อบังคับจะกระทำได้ก็แต่โดยมติของที่ประชุมใหญ่และต้องนำข้อบังคับที่ได้แก้ไขเพิ่มเติมไปจดทะเบียนต่อนายทะเบียนสหกรณ์กรณีมีปัญหาเกี่ยวกับการตีความในข้อบังคับให้สหกรณ์ขอคำวินิจฉัยจากนายทะเบียนสหกรณ์

2.6 ความรับผิดชอบของสมาชิกและการถือหุ้น

บัญญัติว่า ในการชำระค่าหุ้นสมาชิกจะนำค่าหุ้นหักกลบลบหนี้กับสหกรณ์ไม่ได้และสมาชิกมีความรับผิดชอบเพียงไม่เกินจำนวนเงินค่าหุ้นที่ยังส่งใช้ไม่ครบมูลค่าหุ้นที่ตนถือ และในระหว่างที่สมาชิกภาพของสมาชิกยังไม่สิ้นสุดลง ห้ามผู้ใดที่เป็นเจ้าหน้าที่ของสมาชิกใช้สิทธิเรียกร้องหรืออายัดค่าหุ้นของสมาชิกผู้นั้น และเมื่อสมาชิกภาพของสมาชิกสิ้นสุดลง สหกรณ์มีสิทธินำเงินตามมูลค่าหุ้นที่สมาชิกมีอยู่มาหักกลบลบหนี้ที่สมาชิกผูกพันต้องชำระหนี้แก่สหกรณ์ได้และให้สหกรณ์มีฐานะเป็นเจ้าหนี้บุริมสิทธิพิเศษเหนือเงินค่าหุ้นนั้น นอกจากนี้สมาชิกอาจทำหนังสือตั้งบุคคลหนึ่งหรือหลายคนเป็นผู้รับโอนประโยชน์ในเงินค่าหุ้น เงินฝาก หรือเงินอื่นใดจากสหกรณ์เมื่อตนถึงแก่ความตาย โดยมอบไว้แก่สหกรณ์เป็นหลักฐาน

2.7 การดำเนินงาน

2.7.1 อำนาจกระทำการและข้อจำกัดบางประการ

บัญญัติให้สหกรณ์มีอำนาจกระทำการตามวัตถุประสงค์ สำหรับสหกรณ์ ซึ่งมีวัตถุประสงค์เพื่อการขายผลิตผลการเกษตรที่สมาชิกผลิตขึ้นให้ซื้อหรือรวบรวมผลิตผลจากสมาชิกก่อนผู้อื่น

2.7.2 คณะกรรมการดำเนินการสหกรณ์และผู้ตรวจสอบกิจการ

บัญญัติให้สหกรณ์มีคณะกรรมการดำเนินการสหกรณ์ประกอบด้วยประธานกรรมการหนึ่งคนและกรรมการอื่นอีกไม่เกินสิบสี่คน มีวาระอยู่ในตำแหน่งคราวละสองปีนับ ไม่เกินสองวาระติดต่อกัน ให้คณะกรรมการดำเนินการสหกรณ์เป็นผู้ดำเนินการและเป็นผู้แทนสหกรณ์ในกิจการอันเกี่ยวกับบุคคลภายนอกให้สหกรณ์มีผู้ตรวจสอบกิจการคนหนึ่งหรือหลายคน ซึ่งที่ประชุมใหญ่เลือกตั้งจากสมาชิกหรือบุคคลภายนอกเพื่อดำเนินการตรวจสอบกิจการของสหกรณ์แล้วนำมารายงานต่อที่ประชุมใหญ่

2.7.3 การประชุมใหญ่และการออกเสียงในกิจการของสหกรณ์

พระราชบัญญัติให้มีการประชุมใหญ่สามัญปีละหนึ่งครั้ง ส่วนการประชุมใหญ่วิสามัญกระทำได้เมื่อมีเหตุอันสมควรและตามที่มีบทบัญญัติบังคับไว้การกำหนดผู้เข้าประชุมที่นับเป็นองค์ประชุมโดยกำหนดให้สมาชิกมาประชุมไม่น้อยกว่ากึ่งหนึ่งของจำนวนสมาชิกทั้งหมดหรือไม่น้อยกว่าหนึ่งร้อยคน ฯลฯ จึงจะเป็นองค์ประชุมได้ การออกเสียงในที่ประชุมให้สมาชิกคนหนึ่งให้มีเสียงหนึ่งในการลงคะแนน ถ้าคะแนนเสียงเท่ากันให้ประธานในที่ประชุมออกเสียงเพิ่มขึ้นอีกเสียงหนึ่งเป็นเสียงชี้ขาด การวินิจฉัยชี้ขาดของที่ประชุมใหญ่ให้ถือเสียงข้างมาก เว้นแต่ในกรณีดังต่อไปนี้การแก้ไขเพิ่มเติมข้อบังคับ การควบสหกรณ์การแยกสหกรณ์การเลิกสหกรณ์และการอื่นใดที่ข้อบังคับกำหนดให้ใช้เสียงไม่น้อยกว่าสองในสามของจำนวนสมาชิกหรือผู้แทนสมาชิกที่มาประชุม

2.8 การควบสหกรณ์เข้ากัน

มีบทบัญญัติให้สหกรณ์ตั้งแต่สองสหกรณ์ขึ้นไปอาจควบเป็นสหกรณ์เดียวได้

2.9 การแยกสหกรณ์

บทบัญญัติเพื่อให้บางสหกรณ์ที่มีสมาชิกจำนวนมากอาจไม่สะดวกต่อการบริหารจัดการในสหกรณ์แต่ก็ยังมีข้อจำกัดในบทบัญญัติว่า การแยกสหกรณ์จะกระทำมิได้แต่ถ้ามีการเปลี่ยนแปลงเขตการปกครองท้องที่หรือแบ่งหน่วยงาน หรือสถานประกอบการจะแยกสหกรณ์ก็ได้หากมีความจำเป็นหรือมีเหตุให้ไม่สะดวกแก่การดำเนินงาน

2.10 ชุมนุมสหกรณ์

บัญญัติให้สหกรณ์ตั้งแต่ห้าสหกรณ์ขึ้นไปที่ประสงค์จะร่วมกันดำเนินกิจการเพื่อให้เกิดประโยชน์ตามวัตถุประสงค์ของสหกรณ์ที่เข้าร่วมกันนั้น อาจรวมกันจัดตั้งเป็นชุมนุมสหกรณ์ได้นอกจากนี้ยังกำหนดฐานะของชุมนุมสหกรณ์ให้เป็นสองระดับได้แก่ระดับภูมิภาคและระดับประเทศตามหลักเกณฑ์และเงื่อนไขที่คณะกรรมการพัฒนาการสหกรณ์แห่งชาติกำหนด

3. ประเภทของสหกรณ์ตามกฎหมายสหกรณ์ของไทย

วิวัฒนาการประเภทของสหกรณ์ตั้งแต่เริ่มมีสหกรณ์ในประเทศไทย พ.ศ. 2459 จากสหกรณ์เพียงประเภทเดียวได้มีการเปลี่ยนแปลงหลายครั้งจนปัจจุบันตามพระราชบัญญัติสหกรณ์ พ.ศ. 2542 ได้มีกฎกระทรวง พ.ศ. 2548 กำหนดประเภทสหกรณ์ที่จะรับจดทะเบียน กำหนดไว้ 7 ประเภท การดำเนินงานสหกรณ์ทั้ง 7 ประเภทนั้นเป็นไปตามวัตถุประสงค์ของสหกรณ์แต่ละประเภท แต่จะในทางปฏิบัติสหกรณ์ที่จัดตั้งขึ้นในประเทศไม่มีความแตกต่างกันมากนัก แต่จะต่างกันในเรื่องของการให้บริการแก่สมาชิกเท่านั้น

3.1 สหกรณ์ประเภทการเกษตร

สหกรณ์ประเภทการเกษตรคือ สหกรณ์ที่จัดตั้งขึ้นในหมู่ผู้มีอาชีพทางการเกษตรรวมกัน จัดตั้งขึ้น โดยมีวัตถุประสงค์เพื่อส่งเสริมให้สมาชิกดำเนินธุรกิจร่วมกัน ดังนี้

- 3.1.1 ให้บริการสินเชื่อเพื่อการเกษตรในอัตราดอกเบี้ยต่ำ และรับฝากเงินจากสมาชิก
- 3.1.2 จัดหาวัสดุการเกษตรเช่น ปุ๋ยยาฆ่าแมลงและเมล็ดพันธุ์พืชมาจำหน่าย
- 3.1.2 จัดหาตลาดเพื่อจำหน่ายผลผลิต โดยไม่ต้องพึ่งพาพ่อค้าคนกลาง
- 3.1.3 ส่งเสริมให้ความรู้เรื่องการเกษตรแผนใหม่
- 3.1.4 ให้การศึกษาอบรม และทัศนศึกษาดูงาน เกี่ยวกับกิจการสหกรณ์แก่สมาชิก

ประโยชน์ที่สมาชิกจะได้รับจากสหกรณ์ก็คือทำให้สมาชิกมีปัจจัยการผลิตเพิ่มขึ้นจากการกู้เงินในอัตราดอกเบี้ยต่ำมาประกอบอาชีพทำให้มีที่ดินทำกินเป็นของตนเองหรือมีที่ดินทำกินมากกว่าเดิม ทั้งได้รับความรู้เกี่ยวกับการใช้เทคโนโลยีในการผลิต ตั้งแต่การใช้พันธุ์พืชพันธุ์สัตว์การใช้น้ำ การใช้น้ำ การเก็บรักษาผลผลิตอย่างมีคุณภาพ ผลผลิตที่ได้จึงเป็นไปตามความต้องการของตลาดส่งผลให้สหกรณ์และบุคคลในครอบครัวมีคุณภาพชีวิตที่ดีขึ้นทั้งทางด้านเศรษฐกิจ สังคม การศึกษาและการอนามัย

3.2 สหกรณ์ประเภทประมง

สหกรณ์ประเภทประมง เป็นสหกรณ์ที่จัดตั้งขึ้นในหมู่ชาวประมง เพื่อแก้ไขปัญหาและอุปสรรคในการประกอบอาชีพซึ่งชาวประมง ที่ไม่สามารถแก้ไขให้ลุล่วงไปได้เพียงคน ๆ เดียว ซึ่งมีทั้งประมงน้ำจืดและประมงทางทะเลโดยมีวัตถุประสงค์เพื่อให้สมาชิกดำเนินธุรกิจร่วมกัน ดังนี้

- 3.2.1 จัดหาวัสดุอุปกรณ์การทำประมงและอื่น ๆ มาจำหน่ายให้แก่สมาชิก
- 3.2.2 จัดหาตลาด หรือจัดจำหน่ายสัตว์น้ำ และผลิตภัณฑ์จากสัตว์น้ำต่าง ๆ ของสมาชิกให้แก่ประชาชนผู้บริโภคในราคายุติธรรม
- 3.2.3 จัดหาเงินกู้ให้สมาชิกไปลงทุนประกอบอาชีพ และรับฝากเงินจากสมาชิก
- 3.2.4 ให้การสงเคราะห์สมาชิกและครอบครัวที่ประสบภัยพิบัติต่าง ๆ
- 3.2.5 ให้บริการความรู้ทางวิชาการและธุรกิจการประมงแก่สมาชิก เช่น การเพาะเลี้ยง

สัตว์น้ำการแปรรูปผลผลิต และการนำเทคโนโลยีการจับสัตว์น้ำ ที่ทันสมัยมาใช้ ฯลฯ

ประโยชน์ที่สมาชิกจะได้รับจากสหกรณ์ก็คือทำให้สมาชิกมีแหล่งเงินกู้ที่มีอัตราดอกเบี้ยต่ำ มาลงทุนประกอบอาชีพ วัสดุอุปกรณ์และสิ่งของอันจำเป็นที่สหกรณ์นำมาจำหน่ายในราคาที่เป็นธรรม เมื่อมีผลผลิตหรือผลิตภัณฑ์สหกรณ์จะรวบรวมขายให้ในราคาที่สูงขึ้น บริการรับฝากเงิน เพื่อความสะดวกปลอดภัยให้แก่สมาชิก และสมาชิกจะได้รับการศึกษาอบรมเกี่ยวกับการประกอบอาชีพการ

ประมง ตามหลักวิชาการแผนใหม่ให้สามารถผลิตสินค้าที่มีคุณภาพและปริมาณตรงกับความต้องการของตลาด

3.3 สหกรณ์ประเภทนิคม

สหกรณ์ประเภทนิคม คือ สหกรณ์การเกษตรในรูปแบบหนึ่ง ที่มีหน้าที่ดำเนินการจัดสรรที่ดินทำกินให้ราษฎรการจัดสร้างปัจจัยพื้นฐานและสิ่งอำนวยความสะดวกให้ผู้ที่อยู่อาศัยควบคู่ไปกับการดำเนินการจัดหาสินเชื่อ ปัจจัยการผลิตและสิ่งของที่จำเป็น การแปรรูปการเกษตรการส่งเสริมอาชีพ รวมทั้งกิจการให้บริการสาธารณูปโภคแก่สมาชิกโดยมีวัตถุประสงค์เพื่อ

3.3.1 จัดหาที่ดินมาจัดสรรให้แก่ราษฎรเพื่อประกอบอาชีพทางการเกษตรและจัดให้มีบริการสาธารณูปโภคพื้นฐานที่จำเป็นแก่ผู้เช่าอยู่อาศัยที่ดินที่นำมาจัดดำเนินการส่วนใหญ่เป็นป่าเสื่อมโทรม หรือที่ราชพัสดุของกระทรวงการคลัง โดยมีลักษณะการได้มาดังนี้

1) สหกรณ์นิคม โดยอาศัยพระราชบัญญัติจัดที่ดินเพื่อการครองชีพ พ.ศ. 2511 โดยกรมส่งเสริมสหกรณ์ขอรับที่ดินรกร้างว่างเปล่าที่คณะกรรมการจัดที่ดินแห่งชาติจำแนกเป็นที่จัดสรรเพื่อการเกษตร นำมาจัดสรรให้ราษฎรเช่าครอบครองทำประโยชน์และส่งเสริมให้จัดตั้งขึ้นเป็นสหกรณ์ซึ่งเมื่อสมาชิกได้ปฏิบัติครบถ้วนตามข้อบังคับของสหกรณ์แล้ว ก็จะได้กรรมสิทธิ์ในที่ดินที่ได้รับจัดสรรนั้นในที่สุด

2) สหกรณ์การเช่าซื้อที่ดิน โดยอาศัยประมวลกฎหมายที่ดิน พ.ศ. 2497 และนโยบายของรัฐบาลในเรื่องการจัดหาที่ดินให้ราษฎร กรมส่งเสริมสหกรณ์จึงจัดซื้อที่ดินขององค์การหรือเอกชนนำมาปรับปรุงจัดสรรให้รวบรวมกันจัดตั้งขึ้นเป็นสหกรณ์ซึ่งเมื่อสมาชิกได้ส่งชำระเงินค่าเช่าซื้อที่ดินและปฏิบัติการอื่นครบถ้วนตามข้อบังคับของสหกรณ์แล้วก็จะได้กรรมสิทธิ์ในที่ดินที่ได้รับจัดสรรนั้น ในที่สุด

3) สหกรณ์การเช่าที่ดิน กรมส่งเสริมสหกรณ์จะนำที่ดินป่าสงวนแห่งชาติที่เสื่อมโทรมแล้วมาจัดสรรให้ราษฎร และจัดตั้งขึ้นเป็นสหกรณ์สมาชิกจะมีสิทธิ์เช่าครอบครองทำกินในที่ดินที่ได้รับจัดสรรนั้นโดยเสียค่าเช่าในอัตราต่ำ และที่ดินจะตกทอดทางมรดกไปยังลูกหลานได้ตลอดไป แต่ห้ามมิให้ออนกรรมสิทธิ์สหกรณ์นิคมทั้ง 3 รูปนี้คงมีเพียง 2 รูปแรกที่สมาชิกจะได้ที่ดิน เป็นกรรมสิทธิ์ของตนเอง ส่วนในรูปของสหกรณ์การเช่าที่ดินนั้น สมาชิกจะได้เพียงสิทธิการให้ที่ดินโดยการเช่าและสิทธิที่ตกทอดทางมรดกตลอดไปเท่านั้น

3.3.2 รวบรวมสมาชิกที่เข้ามาอยู่อาศัยในนิคมหรือในที่ดินจัดสรรแห่งนั้นให้รวมก่อตั้งสหกรณ์โดยดำเนินธุรกิจเช่นเดียวกับสหกรณ์การเกษตรทุกอย่าง

ประโยชน์ที่สมาชิกจะได้รับจากสหกรณ์ก็คือ ทำให้สมาชิกสหกรณ์มีสหกรณ์เป็นสถาบันที่เป็นสื่อกลางในการขอรับบริการต่าง ๆ จากรัฐบาลและเป็นสถาบันที่อำนวยความสะดวกในด้านการจัดหาสินเชื่อการรวมกันซื้อรวมกันขายการส่งเสริมการเกษตรและการฝึกอบรมซึ่งเป็นการเสริมสร้างให้เกิดระบบที่ดี

3.4 สหกรณ์ประเภทออมทรัพย์

สหกรณ์ประเภทออมทรัพย์เป็นสถาบันการเงินรูปแบบหนึ่ง เกิดจากการรวมตัวจัดตั้งโดยกลุ่มบุคคล ซึ่งมีอาชีพเดียวกันหรืออยู่อาศัยในชุมชนเดียวกัน เช่น หน่วยราชการรัฐวิสาหกิจโรงงาน

สถานศึกษาและชุมชนต่าง ๆ เพื่อส่งเสริมการออม และช่วยเหลือสมาชิกให้มีแหล่งกู่เงินเมื่อถึงคราวจำเป็น โดยมีวัตถุประสงค์เพื่อ

3.4.1 ส่งเสริมการออมทรัพย์สมาชิกจะออมทรัพย์กับสหกรณ์ได้ 2 วิธี ดังนี้ การซื้อหุ้นอย่างน้อย 1 หุ้น แต่ต้องไม่เกินกว่า 1 ใน 5 ของจางานวนหุ้นทั้งหมด เมื่อถึงสิ้นปีผู้ถือหุ้นจะได้รับเงินปันผลในอัตราที่กฎหมายกำหนด และการฝากเงินโดยได้รับผลตอบแทนเป็นดอกเบี้ยเป็นอัตราเดียวกับธนาคารพาณิชย์หรือสูงกว่า

3.4.2 การให้บริการเงินกู้สหกรณ์ประเภทออมทรัพย์จะนำเงินค่าหุ้นและเงินฝากของสมาชิกมาหมุนเวียนให้สมาชิกที่มีความจำเป็นกู้ยืม โดยคิดอัตราดอกเบี้ยต่ำกว่ากู้จากเอกชน

ประโยชน์ที่สมาชิกจะได้รับจากสหกรณ์ก็คือ เป็นแหล่งเงินฝากและเงินกู้ของสมาชิกทำให้สมาชิกรู้จักการเก็บออมเงิน และไม่ต้องไปกู้เงินนอกระบบ ทำให้สถาบันครอบครัวมั่นคงขึ้น

3.5 สหกรณ์ประเภทร้านค้า

สหกรณ์ประเภทร้านค้าคือ สหกรณ์ที่มีผู้บริโภครวมกันจัดตั้งขึ้นเพื่อจัดหาสินค้าเครื่องอุปโภคบริโภค มาจำหน่ายแก่สมาชิกและบุคคลทั่วไป ซึ่งสมาชิกผู้ถือหุ้นทุกคนเป็นเจ้าของสมาชิกลงทุนร่วมกันในสหกรณ์ด้วยความสมัครใจ เพื่อแก้ไขความเดือดร้อนในการซื้อเครื่องอุปโภคบริโภคและเพื่อผดุงฐานะทางเศรษฐกิจของตนและหมู่คณะโดยมีวัตถุประสงค์เพื่อ

3.5.1 จัดหาสินค้าอาหาร หรือสิ่งของเครื่องใช้ที่สมาชิกต้องการมาจำหน่ายโดยเน้นคุณภาพและมีราคาไม่แพงกว่าท้องตลาด

3.5.2 ช่วยจำหน่ายผลผลิตของสมาชิก โดยแบ่งผลกำไรให้ทั้งสองฝ่ายตามข้อกำหนด

3.5.3 เผยแพร่ให้ความรู้ด้านการค้าและการสหกรณ์แก่สมาชิก

ประโยชน์ที่สมาชิกจะได้รับจากสหกรณ์ก็คือทำให้สมาชิกมีสถานที่ซื้อขายสินค้าจำเป็นตามราคาตลาดในชุมชน ซึ่งเป็นสินค้าที่ดีมีคุณภาพ เมื่อสิ้นปีสหกรณ์มีกำไรสุทธิประจำปีสมาชิกจะได้รับเงินปันผลตามหุ้นและเงินเฉลี่ยคืนตามส่วนที่ได้ทำธุรกิจกับสหกรณ์การซื้อขายด้วยเงินสด สินค้าจะมีราคาที่ถูกกว่าเงินผ่อนทำให้สมาชิกมีความรอบคอบในการจัดหาสินค้าราคาถูกมาจำหน่าย

3.6 สหกรณ์ประเภทบริการ

สหกรณ์ประเภทบริการคือ สหกรณ์ที่เกิดจากการรวมตัวของประชาชนที่มีอาชีพเดียวกัน ซึ่งได้รับความเดือดร้อนจากการประกอบอาชีพ เพื่อช่วยเหลือซึ่งกันและกันในการแก้ไขปัญหาต่าง ๆ และมุ่งให้เกิดความมั่นคงในรายได้เช่น สหกรณ์รถแท็กซี่ สหกรณ์นักเขียน สหกรณ์ผู้ผลิตและค่าน้ำแข็ง ฯลฯ โดยมีวัตถุประสงค์เพื่อ

3.6.1 ให้บริการด้านการประกอบอาชีพตามประเภทธุรกิจที่ได้จัดตั้งขึ้น

3.6.2 จัดหาอุปกรณ์และสิ่งของเครื่องใช้ที่จำเป็นในการประกอบอาชีพมาจำหน่ายให้แก่สมาชิกในราคายุติธรรม

3.6.3 รับฝากเงิน ให้สมาชิกกู้เงิน และส่งเสริมด้านสวัสดิการต่าง ๆ แก่สมาชิก

3.6.4 ช่วยเหลือสมาชิกด้านกฎหมายและคดีความต่าง ๆ

ประโยชน์ที่สมาชิกจะได้รับจากสหกรณ์ก็คือ สมาชิกมีสหกรณ์เป็นศูนย์กลางในการพัฒนาฝีมือการผลิตภัณฑ์ต่าง ๆ ให้มีคุณภาพได้มาตรฐานเป็นที่ยอมรับของตลาด มีแหล่งรวมซื้อรวมขายผลิตภัณฑ์และอุปกรณ์ในการผลิต ช่วยให้สมาชิกสหกรณ์ประกอบอาชีพได้ถูกต้องตามกฎหมายเมื่อสิ้น

ปีถ้าสหกรณ์มีกำไรสุทธิประจำปีสมาชิกสหกรณ์จะได้รับเงินปันผลตามหุ้น และเงินเฉลี่ยคืนตามส่วนที่ทำธุรกิจ

3.7 สหกรณ์ประเภทเครดิตยูเนียน

สหกรณ์ประเภทเครดิตยูเนียน คือ สหกรณ์อเนกประสงค์ตั้งขึ้นโดยความสมัครใจของสมาชิกที่อยู่ในวงสัมพันธ์เดียวกัน เช่น อาศัยในชุมชนเดียวกัน ประกอบอาชีพเดียวกัน หรือในสถานที่เดียวกันหรือมีกิจกรรมร่วมกัน โดยมีวัตถุประสงค์เพื่อ

3.7.1 รับฝากเงินเพื่อส่งเสริมการประหยัดและเก็บออม

3.7.2 ให้อำนาจเงิน เพื่อช่วยแก้ไขปัญหาทางการเงิน ด้วยอัตราดอกเบี้ยที่เป็นธรรม

3.7.3 จัดตั้งกองทุนพัฒนาชุมชน เพื่อนำเงินไปพัฒนาหรือแก้ไขปัญหของชุมชนเป็นการทำให้ผู้นำชุมชนและสมาชิกมีส่วนร่วมในการแก้ไขปัญหของชุมชนร่วมกัน

3.7.4 ให้บริการในรูปแบบต่าง ๆ ตามความต้องการของสมาชิกและกำลังเงินทุนของสหกรณ์เพื่อเป็นสวัสดิการในการพัฒนาคุณภาพชีวิตและสร้างความมั่นคงแก่สมาชิกและครอบครัว เช่น จัดรถรับส่งหน้าปากซอยทางเข้าหมู่บ้าน จัดเวรยามรักษาความปลอดภัย และจัดสถานที่รับเลี้ยงเด็กอ่อนวัยทารก เป็นต้น

ประโยชน์ที่สมาชิกจะได้รับจากสหกรณ์ก็คือ เป็นคนรู้จักประหยัดและออมสหกรณ์ประเภทเครดิตยูเนียนจัดตั้งในชุมชนของสมาชิก สมาชิกของสหกรณ์จึงมีที่สะสมเงินที่สะดวกและรวดเร็วไม่ต้องเสียเวลาในการเดินทางไปฝากเงินที่ไกล ๆ ช่วยแก้ไขปัญหการเงินเมื่อสมาชิกมีความเดือดร้อนหรือความจำเป็นที่จะต้องใช้จ่ายเงิน สร้างความมั่นคงแก่สมาชิกและครอบครัว สหกรณ์ประเภทเครดิตยูเนียน แต่ละแห่งจะจัดให้มีบริการในรูปแบบต่าง ๆ แล้วแต่ความต้องการของสมาชิกสามารถพัฒนาชุมชนและสังคม เพื่อให้รู้จักการแก้ไขและตัดสินใจช่วยเหลือกันในชุมชนเป็นการฝึกผู้นำในชุมชน

4. ข้อบังคับและระเบียบสหกรณ์ตามกฎหมายสหกรณ์ของไทย

บทบัญญัติให้สหกรณ์ชุมนุมสหกรณ์และสันนิบาตสหกรณ์แห่งประเทศไทย ออกกฎเกณฑ์การดำเนินงานขององค์กรในรูปแบบของข้อบังคับและระเบียบ แล้วแต่กรณี บทบัญญัติสำหรับสหกรณ์และชุมนุมสหกรณ์ให้ขึ้นของข้อบังคับสำคัญกว่าระเบียบ ส่วนสันนิบาตสหกรณ์แห่งประเทศไทยบทบัญญัติในพระราชบัญญัติข้างต้นให้มีแต่ระเบียบเพียงอย่างเดียว

4.1 ข้อบังคับสหกรณ์

ข้อบังคับสหกรณ์ภายใต้บทบัญญัติตามพระราชบัญญัติสหกรณ์พ.ศ. 2542 ถูกบังคับให้ใช้ในลักษณะเป็นกฎเกณฑ์ดำเนินงานของสหกรณ์ข้อบังคับสหกรณ์จึงมีชั้นของความสำคัญที่สูงที่สุดในบรรดากฎเกณฑ์ที่มีอยู่ในสหกรณ์ (ยกเว้นกฎหมายสหกรณ์) เช่น ระเบียบสหกรณ์มติการประชุมใหญ่สหกรณ์มติการประชุมคณะกรรมการดำเนินการสหกรณ์ ฯลฯ

4.1.1 มาตรการทางกฎหมายที่บัญญัติให้มีในข้อบังคับของสหกรณ์

พระราชบัญญัติสหกรณ์พุทธศักราช 2542 มาตรา 43 บัญญัติให้ทุกสหกรณ์ที่จดทะเบียนตามพระราชบัญญัตินี้ต้องมีรายการไว้ในข้อบังคับ อย่างน้อยประกอบด้วย

- 1) ชื่อสหกรณ์ซึ่งต้องมีคำว่า “จำกัด” อยู่ท้ายชื่อ
- 2) ประเภทสหกรณ์
- 3) วัตถุประสงค์

- 4) ที่ตั้งสำนักงานใหญ่และที่ตั้งสำนักงานสาขา
- 5) ทุนซึ่งแบ่งเป็นหุ้น มูลค่าของหุ้น การชำระค่าหุ้นด้วยเงินหรือทรัพย์สินอื่น การขายและโอนหุ้นตลอดจนการจ่ายคืนค่าหุ้น
- 6) ข้อกำหนดเกี่ยวกับการดำเนินงานการบัญชีและการเงินของสหกรณ์
- 7) คุณสมบัติของสมาชิกวิธีรับสมาชิกการขาดจากสมาชิกภาพตลอดจนสิทธิหน้าที่ของสมาชิก
- 8) ข้อกำหนดเกี่ยวกับการประชุมใหญ่
- 9) การเลือกตั้งการดำรงตำแหน่งการพ้นจากตำแหน่ง และการประชุมของคณะกรรมการดำเนินการสหกรณ์
- 10) การแต่งตั้งการดำรงตำแหน่ง การพ้นจากตำแหน่ง การกำหนดอำนาจหน้าที่และความรับผิดชอบของผู้จัดการ

4.2.2 มาตรการทางกฎหมายประกอบที่บัญญัติให้มีในข้อบังคับของสหกรณ์ข้อบังคับของสหกรณ์ที่จัดระเบียบตามกฎหมาย ทุกสหกรณ์ต้องมีรายการอย่างน้อยไว้ในข้อบังคับนอกจากนั้น ยังมีบทบัญญัติแทรกอยู่ตามมาตรต่าง ๆ ในพระราชบัญญัติซึ่งสหกรณ์สามารถมีรายการเพิ่มเติมในข้อบังคับได้อีกตามวัตถุประสงค์แห่งการดำเนินงาน ความสำคัญในส่วนนี้อยู่ที่ว่าหากกฎหมายมีบทบัญญัติให้เรื่องใดไปกำหนดในข้อบังคับสหกรณ์ก็ต้องเป็นไปตามบังคับแห่งบทบัญญัตินั้น

4.2 ระเบียบสหกรณ์

ระเบียบสหกรณ์หมายความว่ากฎเกณฑ์ที่บ่งบอกแนวทางวิธีปฏิบัติงานเป็นลายลักษณ์อักษรและมีความสำคัญน้อยกว่าข้อบังคับของสหกรณ์ภายใต้กฎหมายสหกรณ์แต่ไม่รวมถึงคำสั่งประกาศอื่นใดในสหกรณ์ซึ่งตามพระราชบัญญัติสหกรณ์พ.ศ.2542 มีบทบัญญัติบังคับใช้เท่าที่จำเป็นและมีความสำคัญ เนื่องจากเนื้อหาในระเบียบที่สหกรณ์จะกำหนดบางระเบียบอาจกระทบกฎหมายอื่น เช่น ประมวลกฎหมายแพ่งและพาณิชย์หรือเข้าข่ายในลักษณะเสียหายประโยชน์ส่วนรวมของประชาชนหรือศีลธรรมอันดีของประชาชนตามกฎหมายรัฐธรรมนูญกฎหมายสหกรณ์จึงมีบทบัญญัติให้อยู่ในการกำกับดูแลของนายทะเบียนสหกรณ์ด้วย ส่วนระเบียบอื่นที่เป็นเรื่องทั่วไปสหกรณ์สามารถกำหนดได้ตามที่กำหนดไว้ในข้อบังคับสหกรณ์และตามความเหมาะสมเพื่อความสะดวกในการปฏิบัติงาน

กล่าวโดยสรุปได้ว่า ประเทศไทยได้มีการตรากฎหมายสหกรณ์ไว้เป็นการเฉพาะสำหรับสหกรณ์และกำหนดให้เป็นนิติบุคคลโดยจัดแบ่งสหกรณ์เป็น 7 ประเภท ซึ่งแต่ละประเภทมีความแตกต่างกันในเรื่องการให้บริการอันเป็นไปตามข้อบังคับของสหกรณ์แต่ละประเภท และสามารถกำหนดระเบียบขึ้นถือใช้โดยมติของคณะกรรมการดำเนินการสหกรณ์

อ้างอิง

Knowledge Bank at Sripatum University. (2016). บทที่ 2 ความเป็นมา แนวคิดของกฎหมายสหกรณ์และกฎหมายการฟื้นฟูกิจการ กรณีลูกหนี้เป็นสหกรณ์. สืบค้นเมื่อ 3 พฤศจิกายน 2563, จาก <http://www.dspace.spu.ac.th/bitstream/123456789/6211/8/8.%E0%B8%9A%E0%B8%97%E0%B8%97%E0%B8%B5%E0%B9%88%202.pdf>

