

แผนบริหารการสอนประจำบทที่ 1

หัวข้อเนื้อหา

ความหมายของจิตวิทยาสำหรับครู พฤติกรรมมนุษย์ จุดมุ่งหมายในการศึกษาทางด้านจิตวิทยา แนวคิดพื้นฐานของนักจิตวิทยาเกี่ยวกับพฤติกรรมมนุษย์ ระเบียบวิธีการศึกษาทางจิตวิทยา ขอบข่ายของจิตวิทยา

วัตถุประสงค์เชิงพฤติกรรม

1. บอกความหมายของจิตวิทยาได้
2. อธิบายลักษณะพฤติกรรมมนุษย์ได้
2. อธิบายจุดมุ่งหมายในการศึกษาพฤติกรรมได้
3. สรุปแนวคิดพื้นฐานในการศึกษาพฤติกรรมมนุษย์ได้
4. อธิบายวิธีการศึกษาทางจิตวิทยาและเลือกใช้ศึกษาพฤติกรรมได้อย่างเหมาะสม
5. บอกขอบข่ายที่เกี่ยวข้องกับจิตวิทยาได้
6. อธิบายพฤติกรรมตนเอง และวิธีการศึกษาพฤติกรรมได้อย่างเหมาะสม

วิธีสอนและกิจกรรมการเรียนการสอน

1. ให้นักศึกษาบอกความหมายของจิตวิทยา พฤติกรรมภายใน พฤติกรรมภายนอกตามความเข้าใจ โดยให้นักศึกษาแบ่งออกเป็น 2 ฝั่งเพื่อแข่งกันตอบ
2. ผู้สอนบรรยายเนื้อหา ความรู้เบื้องต้นเกี่ยวกับจิตวิทยาสำหรับครู โดยใช้เนื้อหาจากเพาเวอร์พอย
3. อภิปราย ถามและตอบความเข้าใจ
4. ให้นักศึกษาทำใบงานที่ 1 วิเคราะห์พฤติกรรมภายในและภายนอกของตนเอง
5. ให้นักศึกษาทำใบงานที่ 2 สังเกตพฤติกรรมของตนเองเพื่อการพัฒนา
6. ให้นักศึกษาทำใบงานที่ 3 สังเกตพฤติกรรมของเพื่อนสนิทเพื่อการพัฒนา
7. ร่วมกันสรุปสาระสำคัญเกี่ยวกับความหมาย จุดมุ่งหมาย วิธีการศึกษาพฤติกรรม
8. ให้นักศึกษาสรุปแผนผังความคิดเกี่ยวกับเนื้อหาเรื่อง ความรู้เบื้องต้นเกี่ยวกับจิตวิทยาสำหรับครู

สื่อการเรียนการสอน

1. เอกสารประกอบการสอน
2. เพาเวอร์พอยต์ เรื่อง ความรู้เบื้องต้นเกี่ยวกับจิตวิทยาสำหรับครู
3. ใบงานที่ 1 วิเคราะห์พฤติกรรมภายในและภายนอกของตนเอง
4. ใบงานที่ 2 สังเกตพฤติกรรมของตนเองเพื่อการพัฒนา
5. ใบงานที่ 3 สังเกตพฤติกรรมของเพื่อนสนิทเพื่อการพัฒนา
6. การบ้าน แผนผังความคิดประจำบท เรื่องความรู้เบื้องต้นเกี่ยวกับจิตวิทยาสำหรับครู

การวัดผลและประเมินผล

1. สังเกตจากการตอบคำถาม การร่วมกิจกรรม การอภิปราย
2. ตรวจผลงานและการบ้าน

บทที่ 1

ความรู้เบื้องต้นเกี่ยวกับจิตวิทยาสำหรับครู

หลายคนเมื่อได้ยินคำว่า “จิตวิทยา” อาจคิดว่าเป็นเรื่องที่ลึกลับ ทำความเข้าใจยาก ซับซ้อน และเป็นเรื่องไกลตัว แต่แท้จริงแล้ว จิตวิทยาเป็นเรื่องใกล้ตัว เกี่ยวข้องกับชีวิตประจำวันของบุคคล อย่างหลีกเลี่ยงไม่ได้ เนื่องจากมนุษย์ต้องอยู่ร่วมกันในสังคม ต้องมีปฏิสัมพันธ์ต่อผู้อื่นและสิ่งแวดล้อม เช่น การนอน การทำงาน การกิน การคิด การรับรู้ การพูดคุย เป็นต้น อีกทั้งการมีปฏิสัมพันธ์กับตนเอง จิตวิทยาจึงเป็นศาสตร์ที่มีพื้นฐานในการทำ ความเข้าใจพฤติกรรมภายในและภายนอกของ ตนเองและผู้อื่น เพื่อการยอมรับในความแตกต่างระหว่างบุคคล และสามารถปรับตัวให้เข้ากับ สภาพแวดล้อม สภาพสังคมที่แปรเปลี่ยนไปอย่างผู้ที่มีคุณภาพชีวิตที่ดี

สำหรับบทนี้ จะนำเสนอความหมายของจิตวิทยาสำหรับครู พฤติกรรมมนุษย์ จุดมุ่งหมายใน การศึกษาทางด้านจิตวิทยา แนวคิดพื้นฐานของนักจิตวิทยาเกี่ยวกับพฤติกรรมมนุษย์ ระเบียบวิธีการ ศึกษาทางจิตวิทยา ขอบข่ายของจิตวิทยา ซึ่งจะช่วยให้ผู้สอนได้เข้าใจพื้นฐานของพฤติกรรมผู้เรียน ใน การจัดการเรียนการสอนได้อย่างเหมาะสม

ความหมายของจิตวิทยาสำหรับครู

จิตวิทยามาจากคำภาษาอังกฤษว่า “Psychology” ซึ่งมีรากศัพท์มาจากภาษากรีก 2 คำ คือ คำว่า “Psyche” หมายถึง จิตใจ (Mind) และ วิญญาณ (Soul) และ “Logos” หมายถึง การศึกษา (Study) เมื่อรวมคำศัพท์ 2 คำนี้ จิตวิทยาจึงหมายถึงการศึกษาเกี่ยวกับจิตใจหรือจิตวิญญาณ ซึ่งแต่ เดิมมีความเชื่อว่าจิตวิทยาเป็นศาสตร์ที่ศึกษาเกี่ยวกับเรื่องลึกลับ เรื่องทางไสยศาสตร์ เช่น เมื่อบุคคลมี ลักษณะอาการชัก ก็ตีความว่ากำลังถูกผีเข้า ต้องเอาไม้มาตี เอาน้ำมนต์มาสาต เป็นต้น แต่ตั้งแต่ปี ค.ศ. 1879 โดยนักจิตวิทยาชื่อวิลเลียม วุนท์ (Wilhelm Wundt) ได้สร้างห้องทดลองทางจิตวิทยาขึ้น ที่ เมืองไลป์ซิก (Leipzig) ประเทศเยอรมัน มีการทดลองศึกษาพฤติกรรมด้วยกระบวนการทาง วิทยาศาสตร์มากยิ่งขึ้น จิตวิทยาจึงกลายเป็นศาสตร์ที่มีความน่าเชื่อถือ และได้รับความสนใจใน หลากหลายแวดวงทางวิชาชีพ ไม่ว่าจะเป็นทางการศึกษา การแพทย์ และการปกครอง เป็นต้น และ ได้รับการยอมรับมาจนปัจจุบัน ซึ่งมีผู้ให้ความหมายของจิตวิทยาไว้หลากหลาย ดังนี้

จิราภา เต็งไตรรัตน์ (2555: 4) กล่าวว่า จิตวิทยา หมายถึง การศึกษาพฤติกรรมกระบวนการ ทางจิตเชิงปรนัย เป็นศาสตร์ที่มีขอบเขตกว้างขวาง เป็นองค์ความรู้ทั้งเชิงศิลปศาสตร์และวิทยาศาสตร์ ครอบคลุมทุกด้านเกี่ยวกับชีวิตมนุษย์ ทั้งทางกาย สังคม อารมณ์ จิตใจ ความคิด และสติปัญญา จุดมุ่งหมายสำคัญของการศึกษาศาสตร์สาขานี้ เพื่อที่จะเข้าใจ อธิบาย ทำนาย พัฒนาและควบคุม พฤติกรรมด้านต่างๆ

ธัญญภัทร์ ศิริธรรษาโรจน์ (2559: 3) กล่าวว่า จิตวิทยา หมายถึง ศาสตร์ทางวิทยาศาสตร์ที่ มุ่งศึกษา 2 ส่วนหลัก คือ พฤติกรรมของมนุษย์ และกระบวนการทำงานของจิต เพื่อทำความเข้าใจ ความสามารถในการคิด อารมณ์ การรับรู้ กระบวนการให้เหตุผล การจำ กระบวนการและโครงสร้าง

การทำงานของระบบชีววิทยาในร่างกาย ความรู้สึก และแรงจูงใจ ซึ่งการทำงานของจิตจะแสดงออกให้เห็นเป็นพฤติกรรม

ยูราวัตี เนื่องโนราช (2558: 3) กล่าวว่า จิตวิทยา หมายถึง ศาสตร์ที่ศึกษาพฤติกรรมมนุษย์ และสัตว์ หรืออินทรีย์ (Organism) โดยอาศัยกระบวนการทางวิทยาศาสตร์ช่วยในการศึกษา

สิริอร วิชชาวุธ (2554: 1) กล่าวว่า จิตวิทยา หมายถึง ศาสตร์ที่ศึกษาพฤติกรรมของมนุษย์ เพื่อเข้าใจในสาเหตุของพฤติกรรมในอันที่จะพยากรณ์และควบคุมพฤติกรรมในอนาคต สาเหตุที่ทำให้เกิดพฤติกรรมตามความคิดของนักจิตวิทยามาจากหลายแหล่ง เช่น จากพันธุกรรม จากสังคม จากวิธีการเลี้ยงดู จากแรงจูงใจภายในหรือจากการเรียนรู้ เป็นต้น

คาร์เตอร์ วี. กู๊ด (Carter V. Good, 1956: 3) กล่าวว่า จิตวิทยา หมายถึง จิตวิทยาเป็นวิชาที่ศึกษาเกี่ยวกับการปรับตัวของอินทรีย์ หรือสิ่งมีชีวิต (The study of adjustment of organism) ให้เข้ากับสิ่งแวดล้อม

จากความหมายข้างต้น สรุปได้ว่า จิตวิทยาเป็นศาสตร์ที่ศึกษาเกี่ยวกับพฤติกรรมของสิ่งมีชีวิต ด้วยวิธีการทางวิทยาศาสตร์ เพื่อที่จะทำความเข้าใจ อธิบาย ทำนาย และควบคุมพฤติกรรมที่เกิดขึ้นให้บุคคลสามารถปรับตัวและใช้ชีวิตอยู่ในสังคมได้อย่างมีประสิทธิภาพ

ดังนั้น จิตวิทยาสำหรับครู จึงประกอบไปด้วยคำว่า “ครู” ซึ่งหมายถึง ผู้ถ่ายทอดความรู้ให้ผู้เรียนเกิดการเรียนรู้ และ “การเรียนรู้” หมายถึง การเปลี่ยนแปลงพฤติกรรมอันเป็นผลมาจากการฝึกฝนและประสบการณ์ ดังนั้น “จิตวิทยาสำหรับครู” จึงหมายถึง การที่ผู้สอนถ่ายทอดความรู้ให้ผู้เรียนเกิดพฤติกรรมหรือการเรียนรู้ใหม่ โดยใช้หลักการทางจิตวิทยาในการช่วยให้กระบวนการเรียนรู้เป็นไปอย่างราบรื่น ด้วยการคำนึงพื้นฐานของผู้เรียน ในการยอมรับ และเข้าใจผู้เรียนเป็นรายบุคคล

พฤติกรรมมนุษย์

จิตวิทยาเป็นศาสตร์ที่ศึกษาเกี่ยวกับพฤติกรรม (Behavior) ของสิ่งมีชีวิต โดยเป็นการศึกษาการกระทำ (Action) ของสิ่งมีชีวิตทั้งที่สามารถสังเกตเห็นได้ด้วยตนเองและผู้อื่น และการกระทำที่ไม่สามารถสังเกตเห็นได้ แต่สามารถใช้เครื่องมือวัดได้ ซึ่ง ฟิลแมน (Feldman, 2011: 5) กล่าวว่า พฤติกรรมนั้นสามารถสังเกตและประเมินได้จากความสามารถในการคิด (Thoughts) อารมณ์ (Emotions) การรับรู้ (Perceptions) กระบวนการให้เหตุผล (Reasoning processes) การจำ (Memories) และกระบวนการและโครงสร้างการทำงานของระบบชีววิทยาในร่างกาย โดยสามารถแบ่งพฤติกรรมออกเป็น 2 ประเภท ดังนี้ (จิรภรณ์ ตั้งกิตติภรณ์, 2556: 2 – 3; เต็มศักดิ์ คทวนิช, 2546: 12)

1. พฤติกรรมภายใน (Covert behavior) หมายถึง การกระทำที่ไม่สามารถสังเกตเห็นหรือมองเห็นได้ แต่สามารถใช้เครื่องมือในการวัดได้ ได้แก่ อารมณ์ ความรู้สึก ระบบการทำงานของอวัยวะต่างๆ ภายในร่างกาย การรับรู้ ความคิด การตัดสินใจ เป็นต้น ซึ่งพฤติกรรมภายในเหล่านี้สามารถส่งต่อเป็นพฤติกรรมภายนอกได้ เช่น ความดันโลหิต บุคคลสามารถใช้เครื่องวัดความดันเพื่อตรวจสอบได้ และสามารถแปลผลเป็นความดันสูง ความดันปกติ หรือความดันต่ำ ซึ่งลักษณะพฤติกรรมภายในเหล่านี้จะส่งผลกระทบต่อพฤติกรรมภายนอกเช่นกัน เช่น บุคคลที่มีความดันต่ำ ก็จะมีอาการแสดงเช่น เหนื่อย

ง่าย อ่อนเพลีย เป็นต้น โดยที่พฤติกรรมภายในสามารถแบ่งออกเป็น 2 ชนิด คือ พฤติกรรมภายในที่เกิดขึ้นโดยรู้สึกตัว (Conscious process) เช่น ความโกรธ การปวดฟัน ความตื่นเต้น ความสุข เป็นต้น และพฤติกรรมภายในที่เกิดขึ้นโดยไม่รู้สึกรู้ตัว (Unconscious process) เช่น ความวิตกกังวล ความต้องการ ความคาดหวัง เป็นต้น

2. พฤติกรรมภายนอก (Overt behavior) หมายถึง การกระทำที่สามารถสังเกตหรือมองเห็นได้ ได้แก่ การเดิน การวิ่ง การลุก การนั่ง การพูด การกระพริบตา การกิน เป็นต้น จะเห็นได้ว่าเป็นพฤติกรรมหรือการกระทำที่ตนเองและบุคคลอื่นสามารถเห็นได้ด้วยการสังเกต

จะเห็นได้ว่า พฤติกรรมภายในและพฤติกรรมภายนอกจะมีความเกี่ยวข้องสัมพันธ์กัน โดยพฤติกรรมภายในจะเป็นตัวกำหนดการแสดงออกของพฤติกรรมภายนอก เช่น เมื่อนางสาว ก. ได้รับมอบหมายให้นำเสนองานหน้าชั้นเรียน ก็จะมีอาการใจสั่น อัตราการเต้นของหัวใจเร็วและแรงกว่าปกติ สิ่งนี้เป็นลักษณะของพฤติกรรมภายใน และเกิดการแสดงพฤติกรรมภายนอกออกมา คือ นางสาว ก. มีใบหน้าแดง เหงื่อออกที่มือ เสียงสั่นเวลาพูด มีอาการปวดปัสสาวะ เป็นต้น ดังนั้นหากบุคคลสามารถทำความเข้าใจพฤติกรรมภายในและภายนอกของตนเองและผู้อื่น ก็จะส่งผลให้เกิดการยอมรับและรับมือกับการแสดงพฤติกรรมต่างๆ ได้อย่างเหมาะสม

จุดมุ่งหมายในการศึกษาทางด้านจิตวิทยา

การศึกษาพฤติกรรมของมนุษย์ มีจุดมุ่งหมายหลักอยู่ 4 ประการ ดังนี้ (วรรณิ ลิ้มอักษร, 2546: 1 – 2; ศรีเรือน แก้วกังวาล, 2550: 1; Lahey, 2004: 5)

1. เพื่อการเข้าใจ (Understanding behavior) กล่าวคือ เพื่อให้บุคคลได้เข้าใจว่าเกิดพฤติกรรมใดกับตนบ้าง เป็นการเรียนรู้ที่จะอยู่กับตนเอง เช่น เข้าใจว่าตอนนี้ตนเองกำลังมีอาการโกรธ เข้าใจว่าตนเองมีนิสัยรักความสะอาด เป็นต้น

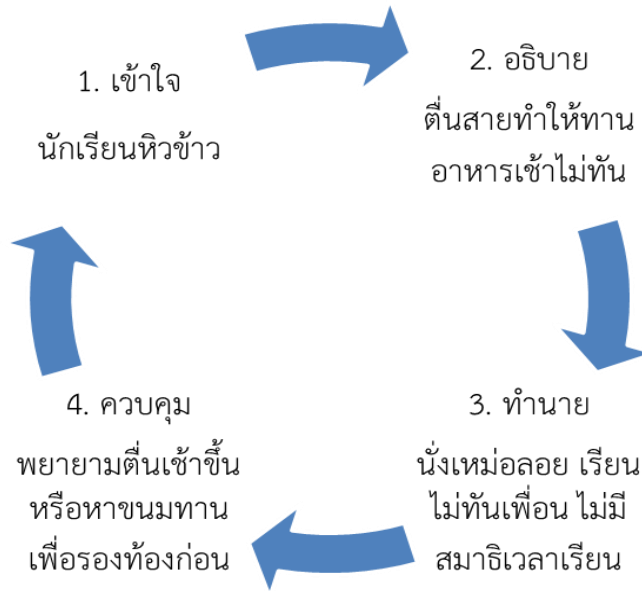
2. เพื่อการอธิบาย (Explanation behavior) กล่าวคือ เป็นการอธิบายถึงสาเหตุของการเกิดพฤติกรรมนั้นๆ เช่น เมื่อมีอาการโกรธ ก็สามารถอธิบายได้ว่ามีเหตุการณ์ที่มากระทบให้เกิดความไม่พอใจ และตนเองเป็นคนโมโหร้าย เป็นต้น

3. เพื่อการทำนาย (Prediction behavior) กล่าวคือ เป็นการคาดการณ์หรือทำนายเหตุการณ์ที่จะเกิดขึ้นในอนาคตว่าหากยังคงแสดงพฤติกรรมเช่นนี้ต่อไปจะเกิดอะไรขึ้น เพื่อการวางแผนในการป้องกัน แก้ไข หรือพัฒนาได้อย่างเหมาะสม เช่น หากยังคงเป็นคนโมโหร้าย โกรธง่ายต่อไปจะไม่มีใครเข้าใกล้ คบค้าสมาคมด้วย เป็นต้น

4. เพื่อการควบคุม (Control behavior) กล่าวคือ เป็นความพยายามในการลด เพิ่ม หรือปรับพฤติกรรมให้เป็นไปตามเป้าหมายที่วางไว้ เช่น การเป็นคนขี้โมโห โกรธง่าย ก็ต้องฝึกตนเอง ด้วยการควบคุมพฤติกรรมตนเอง หาเทคนิควิธีการเพื่อช่วยปรับอารมณ์ของตนเอง เช่น การฝึกสมาธิ การหางานอดิเรกเพื่อผ่อนคลายอารมณ์ เป็นต้น

ที่กล่าวมาข้างต้น จะสังเกตได้ว่าการศึกษาพฤติกรรมของมนุษย์จะเป็นลำดับขั้นต่อเนื่อง เริ่มตั้งแต่การทำความเข้าใจพฤติกรรมหรือการกระทำที่เกิดขึ้น สามารถอธิบายสาเหตุของการเกิดพฤติกรรมนั้นๆ ได้ ทำให้สามารถทำนายหรือคาดการณ์ผลที่จะเกิดขึ้นตามมา หากยังคงแสดง

พฤติกรรมหรือการกระทำนั้นอย่างต่อเนื่อง และนำมาควบคุมหรือปรับเปลี่ยนพฤติกรรมที่ไม่พึงประสงค์ แต่สิ่งที่พึงระลึกเสมอ คือ การควบคุมหรือการปรับเปลี่ยนพฤติกรรมใดพฤติกรรมหนึ่งนั้นอาจบรรลุผลสำเร็จหรือไม่ก็ได้ ดังภาพที่ 1.1



ภาพที่ 1.1 วงจรจุดมุ่งหมายของการศึกษาพฤติกรรม

แนวคิดพื้นฐานของนักจิตวิทยาเกี่ยวกับพฤติกรรมมนุษย์

จิตวิทยาเป็นศาสตร์ที่มีการศึกษาค้นคว้าตั้งแต่ยุคกรีกโบราณเมื่อราว 384 – 322 ก่อนคริสตกาล โดยนักปรัชญาคนสำคัญ อาทิ พลาโต (Plato) และอริสโตเติล (Aristotle) ได้พยายามทำความเข้าใจและอธิบายเกี่ยวกับธรรมชาติของการแสดงออกของมนุษย์ (ยุวาวดี เนื่องโนราช, 2558: 4) นั่นคือ มนุษย์มีองค์ประกอบสำคัญ 2 ส่วน ได้แก่ ร่างกาย (Body) และจิตวิญญาณ (Soul) โดยองค์ประกอบภายในจิตใจ หรือจิตวิญญาณจะมีอิทธิพลต่อการแสดงออกของบุคคล

ดังนั้น การอธิบายพฤติกรรมของบุคคลที่เกิดขึ้นจึงเป็นการอธิบายในเรื่องที่สัมผัสไม่ได้ หรือกล่าวได้ว่าเป็นเรื่องทางศาสนา หรืออาจมองไปถึงเรื่องทางไสยศาสตร์ ยกตัวอย่างเช่น การที่บุคคลมีอาการชัก ก็จะมีผลความถึงการถูกผีเข้า จึงต้องให้หมอมผี หรือพระมาพรมน้ำมนต์ สาดข้าวสาร เป็นต้น จะเห็นได้ว่าการอธิบายถึงพฤติกรรมภายนอกจึงเชื่อมโยงกับความเชื่อในสิ่งเหนือธรรมชาติ โดยไม่ใช่กระบวนการทางวิทยาศาสตร์ในการทำความเข้าใจพฤติกรรมมนุษย์แต่อย่างใด โดย ยุวาวดี เนื่องโนราช (2558: 4) กล่าวว่าในปัจจุบันเรียกวิธีการนี้ว่า อาร์มแชร์ (Armchair Method) เพราะเป็นวิธีการหาคำตอบแบบนั่งอยู่กับที่โดยไม่มีการค้นคว้าทดลอง หรือมีการพิสูจน์เพื่อหาข้อเท็จจริงเชิงวิทยาศาสตร์

จากแนวคิดทางปรัชญาดังกล่าว ทำให้ในระยะหลังเกิดแนวคิดทางจิตวิทยา สามารถแบ่งออกเป็น 2 ยุค ได้แก่

1. ยุคของการศึกษาพฤติกรรมมนุษย์ตามแนวทางปรัชญา มีนักทฤษฎีหลักๆ อยู่ 2 ท่าน ได้แก่

1.1 พลาโต (Plato) เชื่อว่าการคิดและการใช้เหตุผลเท่านั้นที่ทำให้คนเกิดความเข้าใจในสิ่งที่เขาสามารถจะเข้าใจได้ พลาโตจึงไม่สนใจวิธีการสังเกตหรือการทดลองใดๆ

1.2 อริสโตเติล (Aristotle) มีความเชื่อแตกต่างจากพลาโต คือเขาเป็นนักสังเกต เขาสนใจสิ่งภายนอกที่มองเห็นได้ และเชื่อว่า การเข้าใจปรากฏการณ์ตามธรรมชาติที่เกี่ยวข้องกับคนต้องเริ่มด้วยการสังเกตอย่างมีระบบ ด้วยเหตุนี้ อริสโตเติลจึงได้ชื่อว่าเป็นนักจิตวิทยาคนแรกของโลก

แต่เมื่อยุคสมัยได้เข้ามาสู่ความเจริญแห่งวิทยาศาสตร์ ก็ได้นำกระบวนการทางวิทยาศาสตร์มาค้นคว้าหาคำตอบและการอธิบายพฤติกรรมที่แสดงออกมา แต่ก็ยังไม่ได้คำตอบที่กระจ่างชัด ดังนั้นในยุคนี้ นักจิตวิทยาจึงหันมาให้ความสนใจเกี่ยวกับ จิต (Mind) และทฤษฎีที่เชื่อว่าจิตเป็นส่วนสำคัญในการควบคุมพฤติกรรมมนุษย์ เรียกว่า Animism โดย จอร์จ ล็อก (John Lock) นักปรัชญาชาวอังกฤษพยายามศึกษาค้นคว้าเกี่ยวกับจิต โดยอธิบายว่า จิต คือ การรู้ตัว (Conscious) ซึ่งจิตของมนุษย์เปรียบเหมือนผ้าขาวบริสุทธิ์ แต่สิ่งแวดล้อมเป็นผลให้จิตของมนุษย์เปลี่ยนแปลงไป เหมือนกับการแต้มสีลงบนผ้าขาว

คำอธิบายดังกล่าวแสดงทัศนคติการให้ความสำคัญกับประสบการณ์ของมนุษย์ที่ได้รับจากสิ่งแวดล้อมว่ามีบทบาทต่อพฤติกรรมมนุษย์ อย่างไรก็ตาม คำกล่าวข้างต้นก็ยังไม่สามารถพิสูจน์ได้ด้วยกระบวนการทางวิทยาศาสตร์

2. ยุคของการศึกษาพฤติกรรมมนุษย์ตามแนวทางวิทยาศาสตร์

ในช่วงปลายศตวรรษที่ 19 เป็นต้นมา วงการวิทยาศาสตร์มีความเจริญก้าวหน้าอย่างรวดเร็ว มีนักจิตวิทยาในยุคใหม่เปลี่ยนแนวคิดจากการศึกษาเรื่องจิต (Mind) โดยใช้การศึกษาพฤติกรรม (Behavior) ซึ่งสามารถพิสูจน์ได้ นอกจากนี้ยังนำกระบวนการทางวิทยาศาสตร์มาใช้ในประกอบการอธิบายการแสดงออกของพฤติกรรมอีกด้วย

นักจิตวิทยาที่มีบทบาทสำคัญต่อการเปลี่ยนแปลงทางการศึกษาพฤติกรรมมนุษย์ คือ วิลเลียม แมกซ์ วุนท์ (Wilhelm Max Wundt) เป็นนักจิตวิทยาชาวเยอรมัน ผู้ก่อตั้งกลุ่มจิตวิทยาแนวทฤษฎีโครงสร้างของจิต (Structuralism) และได้สร้างห้องทดลองที่เมืองไลป์ซิก (Leipzig) ประเทศเยอรมัน ในปีค.ศ. 1897 เพื่อศึกษาทดลองเกี่ยวกับสิ่งเร้าและประสาทสัมผัสของมนุษย์ การศึกษาจิตต้องศึกษาส่วนย่อยๆ ที่มาประกอบกัน โดยวิธีการสังเกตตนเอง หรือรายงานความรู้สึกของตนเอง (Introspection) ซึ่งเป็นจุดเริ่มต้นของการใช้วิธีการทางวิทยาศาสตร์ในการศึกษาพฤติกรรมมนุษย์

ในปี 1890 วิลเลียม เจมส์ (William James) ได้จัดพิมพ์หนังสือชื่อทฤษฎีหลักทางจิตวิทยา (Principles of psychology) ถือเป็นก้าวต่อไปของจิตวิทยา และเกิดกลุ่มจิตวิทยาขึ้นคือ กลุ่มหน้าที่นิยม (Functionalism) กลุ่มนี้ให้ความสนใจศึกษาสาเหตุของพฤติกรรมมากกว่าการศึกษาพฤติกรรมที่ปรากฏออกมาให้เห็นแล้ว

ในระหว่างนั้น ซิกมันด์ ฟรอยด์ (Sigmund Freud) ก็ได้เสนอทฤษฎีจิตวิเคราะห์ (Psychoanalytic Theory) ขึ้น เป็นการรวบรวมประวัติของคนไข้ที่มารับการรักษา ฟรอยด์เชื่อว่าความไร้สำนึกมีอิทธิพลต่อการแสดงออกของพฤติกรรมและยังเน้นเรื่องความต้องการทางเพศตั้งแต่วัย

เด็ก และเขาเชื่อว่าผู้ที่ไม่สามารถผ่านขั้นพัฒนาการทางเพศได้ โตขึ้นก็จะเป็นผู้ใหญ่ที่มีความบกพร่องทางพฤติกรรม

ในช่วงต้นศตวรรษที่ 20 จอห์น บี. วัตสัน (John B. Watson) ได้เสนอกลุ่มพฤติกรรมนิยม (Behavioralism) มีนักจิตวิทยาหลายคนเห็นสอดคล้องกับความคิดของเขา เช่น พาฟลอฟ (Pavlov) ธอร์นไดค์ (Thorndike) ซึ่งเชื่อว่าจิตวิทยาควรเน้นที่พฤติกรรมที่ปรากฏเด่นชัดมากกว่าความรู้สึกนึกคิด หรือความรู้สึกไร้สำนึกที่สังเกตเห็นไม่ได้ และวัตสันยังเน้นความสำคัญของสิ่งแวดล้อมว่ามีอิทธิพลต่อพฤติกรรมมากกว่าพันธุกรรมด้วย

ในช่วงเวลาเดียวกันของการเกิดกลุ่มพฤติกรรมนิยม ก็ได้เกิดกลุ่มเกสตัลท์ขึ้นในประเทศเยอรมัน นักจิตวิทยาในกลุ่มนี้ให้ความสนใจศึกษาส่วนรวมมากกว่าส่วนย่อย ให้ความสนใจปัญหาของการรับรู้ การคิดและบุคลิกภาพ จนทำให้เกิดจิตวิทยาการรู้การเข้าใจ (Cognitive psychology) ขึ้น ซึ่งจะศึกษาเกี่ยวกับกลไกภายใน การรับรู้ การรู้สึก และความฝัน ที่มีอิทธิพลต่อพฤติกรรมมนุษย์

สำหรับในประเทศไทย จากการศึกษาประวัติเกี่ยวกับการเรียนการสอน พบว่า มีการสอนวิชาจิตวิทยาในโรงเรียนฝึกหัดครู ในปลายปี พ.ศ. 2472 และในปี พ.ศ. 2473 ได้มีการสอนวิชาจิตวิทยาเป็นวิชาหนึ่งใน 5 รายวิชาของการศึกษาวิชาครุศาสตร์ ในจุฬาลงกรณ์มหาวิทยาลัย

ในเดือนสิงหาคม พ.ศ. 2489 กระทรวงศึกษาธิการในสมัยนั้นโดยความช่วยเหลือขององค์การศึกษาศาสตร์และวัฒนธรรมแห่งสหประชาชาติ (UNESCO) ได้จัดตั้งสถาบันระหว่างชาติสำหรับการศึกษาค้นคว้าเรื่องเด็กขึ้นในบริเวณวิทยาลัยวิชาการศึกษา (ในปัจจุบัน คือ มหาวิทยาลัยศรีนครินทรวิโรฒ) ซึ่งนับว่าเป็นจุดเริ่มต้นของการศึกษาค้นคว้าและเผยแพร่วิชาเกี่ยวกับจิตวิทยาเด็ก (Child psychology)

ต่อมาปี พ.ศ. 2518 สถาบันแห่งนี้ได้เปลี่ยนชื่อเป็นสถาบันวิจัยพฤติกรรมศาสตร์ และได้ขยายงานด้านการวิจัยและการสอนเกี่ยวกับจิตวิทยาและการศึกษาในขอบข่ายที่กว้างขวางขึ้น โดยมีฐานะเทียบเท่าคณะ เพราะตระหนักว่าวิชาจิตวิทยามีความสำคัญและมีประโยชน์ต่อส่วนรวม และประเทศชาติ

ปัจจุบัน จึงได้มีผู้หันมาสนใจศึกษาวิชาจิตวิทยาเพิ่มมากขึ้น เพราะมีความเชื่อว่าสาขาจิตวิทยาสามารถช่วยพัฒนาทรัพยากรมนุษย์ของประเทศ ให้มีความสามารถควบคู่กับการใช้ชีวิตอย่างเหมาะสม และในปัจจุบันได้จัดให้มีการสอนรายวิชาจิตวิทยาในหลักสูตรระดับปริญญาตรีเกือบทุกสถาบัน ได้มีการเรียนการสอนวิชาจิตวิทยาอย่างกว้างขวางและมีหลากหลายสาขาวิชาที่แตกแขนงออกไปเพื่อให้เหมาะสมกับการนำไปใช้ได้อย่างแท้จริง

ระเบียบวิธีการศึกษาทางจิตวิทยา

จิตวิทยาได้รับการยอมรับว่าเป็นวิทยาศาสตร์ทางพฤติกรรม ทั้งนี้เนื่องจากจิตวิทยาได้นำกระบวนการทางวิทยาศาสตร์ไปใช้ในการศึกษาค้นคว้าหาคำตอบเกี่ยวกับพฤติกรรมทั้งหลาย ซึ่งวิธีการหรือกระบวนการทางวิทยาศาสตร์ ประกอบด้วย 6 ขั้นตอน ดังนี้ (เต็มศักดิ์ คทวณิช, 2546: 16 – 17)

1. การตั้งปัญหา (Formulating problem) เป็นขั้นตอนที่ผู้ศึกษาจะต้องกำหนดปัญหาที่จะศึกษาให้ชัดเจนว่าจะศึกษาเรื่องใดหรือต้องการจะหาคำตอบในเรื่องอะไร

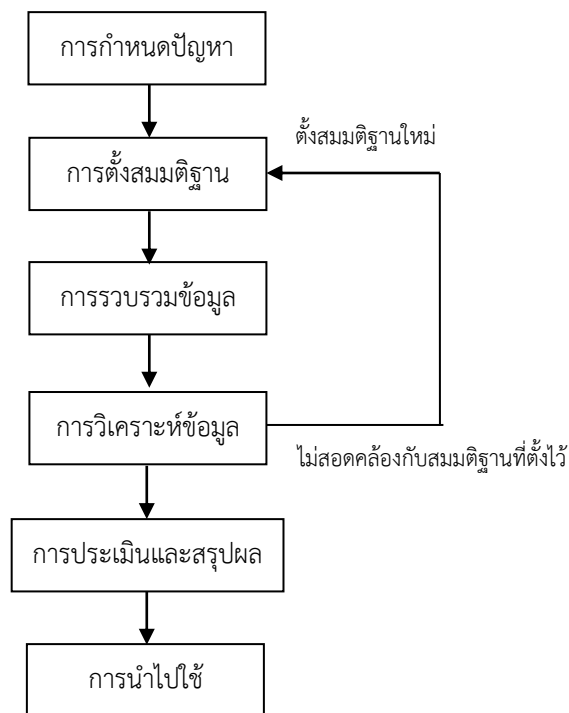
2. การตั้งสมมติฐาน (Stating hypothesis) เป็นขั้นตอนภายหลังจากที่ผู้ศึกษาได้กำหนดปัญหาไว้ชัดเจนแล้ว ผู้ศึกษาควรมีการคาดคะเนผลที่จะเกิดขึ้นล่วงหน้าว่าจะได้ผลเช่นไร โดยใช้ทฤษฎีและความรู้ต่างๆ ที่เกี่ยวข้องกับเรื่องที่จะศึกษามาสนับสนุนความคิดนั้นไม่ใช่ใช้การเดาสุ่ม การตั้งสมมติฐานจึงเปรียบเสมือนเครื่องนำทางให้ผู้ศึกษาเดินไปสู่เป้าหมายได้อย่างรวดเร็วและใกล้เคียงกับความเป็นจริงมากขึ้น

3. การรวบรวมข้อมูล (Collecting data) เป็นขั้นตอนของการแสวงหาความรู้จากแหล่งความรู้ต่างๆ มาสนับสนุนสมมติฐานที่ตั้งไว้ การรวบรวมข้อมูลอาจกระทำได้หลายวิธี เช่น การสังเกต การสัมภาษณ์ การใช้แบบสอบถาม และแบบทดสอบต่างๆ การทำสังคมมิติ รวมทั้งการศึกษาอัตชีวประวัติของบุคคล เป็นต้น

4. การวิเคราะห์ข้อมูล (Analysis and testing data) เป็นขั้นตอนของการนำข้อมูลที่รวบรวมไว้มาวิเคราะห์เพื่อทดสอบสมมติฐานที่ตั้งไว้ว่าเป็นจริงหรือไม่ การวิเคราะห์ข้อมูลทำได้โดยการหาค่าทางสถิติ เช่น การหาค่าความถี่ ค่าเปอร์เซ็นต์ จากนั้นนำค่าทางสถิติที่วิเคราะห์แล้วเหล่านั้นมาเปรียบเทียบกับสมมติฐานที่กำหนดไว้ แล้วจึงแปลความหมายจากค่าสถิตินั้นอีกครั้ง

5. การประเมินผลและสรุป (Conclusion) เป็นการสรุปผลการวิเคราะห์ข้อมูลจากในขั้นที่ 4 จากนั้นจึงนำไปกำหนดเป็นกฎเกณฑ์หรือทฤษฎี แล้วจึงรายงานผลของการศึกษาให้กับผู้ที่มีส่วนเกี่ยวกับรับทราบต่อไป

6. การนำไปใช้ (Applied finding) เป็นการนำผลที่ได้จากขั้นตอนที่ 5 ไปใช้อธิบายพฤติกรรมหรือแก้ปัญหาต่างๆ ที่เกิดขึ้นในโอกาสต่อไป



ภาพที่ 1.2 กระบวนการทางวิทยาศาสตร์

การรวบรวมข้อมูล

สำหรับการรวบรวมข้อมูลนั้น ในกระบวนการหรือวิธีการทางวิทยาศาสตร์ถือว่าเป็นขั้นตอนที่มีสำคัญที่สุด โดยเฉพาะในการศึกษาทางจิตวิทยา ทั้งนี้เนื่องจากผลการวิเคราะห์ข้อมูลจะออกมาถูกต้องชัดเจนเพียงใดขึ้นอยู่กับวิธีการเก็บรวบรวมข้อมูลของผู้ศึกษา รวมไปถึงความสมบูรณ์และความชัดเจนของข้อมูลที่เก็บรวบรวม (เดิมศักดิ์ คทวนิช, 2546: 17 – 20; ลักขณา สิริวัฒน์, 2557: 26 – 31) ดังนั้นวิธีการรวบรวมข้อมูลที่นิยมใช้ในทางจิตวิทยาจำแนกออกได้ ดังนี้

1. วิธีการสังเกต (Observation) เป็นวิธีการเก็บข้อมูลโดยการเฝ้าดูพฤติกรรมของบุคคลในสถานการณ์ใดสถานการณ์หนึ่งอย่างมีจุดมุ่งหมาย และจดบันทึกลักษณะพฤติกรรมที่สังเกตเห็นอย่างตรงไปตรงมา โดยไม่ใช้อารมณ์และความรู้สึกส่วนตัวของผู้สังเกต โดยทั่วไปการสังเกตแบ่งออกเป็น 2 ลักษณะ ดังนี้

1.1 การสังเกตอย่างมีแบบแผน (Formal observation) เป็นการสังเกตโดยผู้สังเกตได้เตรียมการล่วงหน้า มีการกำหนดลักษณะพฤติกรรมที่จะสังเกต มีการวางแผน กำหนดระยะเวลา สถานการณ์ สถานที่ เป็นต้น

1.2 การสังเกตอย่างไม่มีแบบแผน (Informal observation) เป็นการสังเกตโดยผู้สังเกตไม่ได้เตรียมการล่วงหน้า เป็นการสังเกตในสถานการณ์เฉพาะหน้า ทันทีทันใด แต่ถึงอย่างไรก็ตาม ผู้สังเกตก็ควรมีจุดมุ่งหมายว่าจะสังเกตพฤติกรรมใด เพื่ออะไร เป็นต้น

2. การสัมภาษณ์ (Interview) เป็นการรวบรวมข้อมูลโดยใช้การสนทนาระหว่างบุคคล ทั้งนี้เพื่อให้เกิดความเข้าใจในตัวผู้ที่เข้ารับการสัมภาษณ์ได้ละเอียดยิ่งขึ้น การสัมภาษณ์ที่ดีนั้นจะต้องมีการวางแผนเตรียมไว้ล่วงหน้า ทั้งเวลา อุปกรณ์ และสถานที่ โดยเฉพาะคำถามจะต้องใช้ภาษาที่เหมาะสมสามารถสื่อให้เกิดความเข้าใจที่ตรงกันทั้งสองฝ่าย เพื่อให้ได้ข้อมูลที่ถูกต้องแท้จริง การสัมภาษณ์อาจใช้เทคนิคอื่นๆ ประกอบด้วยก็ได้ เช่น การสังเกต การฟัง การเงี่ยบ และเทคนิคการสร้างสัมพันธภาพอันดีระหว่างผู้สัมภาษณ์และผู้ถูกสัมภาษณ์

3. การสืบประวัติ (Case history) เป็นวิธีการรวบรวมข้อมูลเพื่อหาสาเหตุของพฤติกรรมที่เป็นปัญหาในปัจจุบัน โดยใช้การศึกษาประวัติย้อนหลังของบุคคลที่ต้องการจะศึกษา ประวัติเหล่านี้ อาจได้มาจากบันทึกเอกสาร คำบอกเล่าจากตัวผู้ถูกศึกษาเอง จากเพื่อนฝูง พ่อแม่ ญาติ พี่น้อง หรือผู้ใกล้ชิดทั้งหลาย อย่างไรก็ตาม เนื่องจากข้อมูลที่ได้อาจไม่ชัดเจน คลาดเคลื่อน หรือไม่ครบถ้วน ผู้ศึกษาจำเป็นต้องใช้วิธีอื่นๆ ประกอบด้วย เช่น การติดตามศึกษาพฤติกรรมอย่างต่อเนื่องเป็นระยะ โดยมีการทดสอบเป็นครั้งคราว อาจใช้การสังเกตและการสัมภาษณ์ร่วมด้วย

4. การตรวจสอบจิตตนเอง (Introspection method) เป็นวิธีการรวบรวมข้อมูลโดยให้ผู้รับการศึกษาสารวจตนเองด้วยวิธีย้อนทบทวนการกระทำหรือความรู้สึกนึกคิดที่เกิดขึ้นกับตนเองในช่วงเวลาที่ผ่านไป แล้วรายงานสาเหตุหรือความรู้สึกเหล่านั้นตามความเป็นจริง ผู้ศึกษาจึงจะได้ข้อมูลของพฤติกรรมที่ต้องการจะศึกษา เช่น ให้ตรวจสอบตนเองว่าทำไมจึงไม่ชอบคนลักษณะเช่นนี้ ทำไมจึงกลัวสัตว์ชนิดนี้ ทำไมจึงพูดโกหก เป็นต้น การใช้วิธีตรวจสอบจิตตนเองเพื่อหาข้อมูลนั้น ผู้ศึกษาจะต้องพึงระลึกอยู่เสมอว่าผู้รับการศึกษายังจำเหตุการณ์ที่เกิดขึ้นได้มากน้อยเพียงใด หรือยินดีที่จะตอบตามความเป็นจริงหรือไม่ เพราะถ้าไม่ได้รับความร่วมมือจากผู้รับการศึกษอย่างจริงจังแล้ว การวิเคราะห์ข้อมูลทั้งหลายจะผิดพลาดและไม่ได้ประโยชน์ใดๆ เลย

5. วิธีการสำรวจ (Survey) เป็นวิธีการรวบรวมข้อมูลที่นิยมใช้ในการศึกษาทางจิตวิทยา เนื่องจากสามารถกระทำในช่วงเวลาสั้นๆ ใช้เวลาไม่มากนัก แต่สิ่งที่ต้องคำนึงถึง ได้แก่ ถ้ากลุ่มประชากรมีจำนวนมากเกินไปจนทำให้ไม่สามารถสำรวจได้อย่างทั่วถึง จะต้องมีวิธีที่มีประสิทธิภาพในการคัดเลือกกลุ่มประชากร (Sample survey) เพื่อเป็นตัวแทนของประชากรทั้งหมด สำหรับการเก็บข้อมูลโดยใช้การสำรวจอาจจะกระทำได้หลายวิธี เช่น การใช้แบบสอบถาม การสัมภาษณ์ หรือการใช้แบบสอบถามประกอบการสัมภาษณ์ก็ได้

6. การทดสอบ (Testing) เป็นการรวบรวมข้อมูลอีกวิธีหนึ่งที่นิยมใช้กับการศึกษาทางจิตวิทยา ทั้งนี้เนื่องจากการทดสอบจะเป็นการใช้แบบทดสอบมาตรฐาน (Standardized test) ที่นักจิตวิทยาสร้างขึ้นเพื่อวัดหรือประเมินคุณลักษณะพฤติกรรมหนึ่งพฤติกรรมใดหรือหลายๆ พฤติกรรมของบุคคลที่ผู้ทดสอบต้องการทราบ เพื่อนำข้อมูลนั้นไปใช้ตามจุดประสงค์ที่ผู้ทดสอบต้องการทราบ แบบทดสอบมาตรฐานที่ใช้กันในทางจิตวิทยา ได้แก่ แบบทดสอบทางสติปัญญา แบบทดสอบวัดความถนัด แบบทดสอบวัดบุคลิกภาพ แบบทดสอบวัดเจตคติและความสนใจ เป็นต้น

7. วิธีการทางคลินิก (Clinical methods) เป็นวิธีการรวบรวมข้อมูลในลักษณะเป็นรายบุคคล (Individual case) โดยปกติจะใช้ในกรณีที่ใช้ (Client) มีปัญหาหรือความผิดปกติทางจิต ซึ่งนักจิตวิทยาจะไม่เพียงแต่ซักถามอาการเท่านั้น แต่จะต้องศึกษารายละเอียดของปัญหาอย่างลึกซึ้ง โดยใช้เทคนิควิธีการต่างๆ ที่ใช้กันในทางจิตวิทยาเพื่อหาสาเหตุของปัญหาหรือความผิดปกติที่เกิดขึ้น เพื่อหาวิธีในการบำบัดรักษา

8. วิธีการทดลอง (Experimental method) เป็นการรวบรวมข้อมูลอย่างมีระบบขั้นตอน โดยการทดลองหมายถึงการจัดสร้างหรือเปลี่ยนแปลงสถานการณ์ใดสถานการณ์หนึ่ง จากนั้นจึงสังเกตผลจากการสร้างหรือเปลี่ยนแปลงสถานการณ์นั้นๆ โดยทั่วไปการรวบรวมข้อมูลด้วยวิธีการทดลองส่วนใหญ่จะกระทำกันในสถานที่ที่สามารถควบคุมสถานการณ์ได้ จึงมักจะเป็นการทดลองในห้องปฏิบัติการ (Laboratory experiment) การทดลองจะเริ่มจากการแบ่งกลุ่มออกเป็น 2 กลุ่ม ได้แก่

8.1 กลุ่มทดลอง (Experimental group) เป็นกลุ่มที่มีการจัดสถานการณ์และสิ่งแวดล้อมใหม่ ซึ่งในการทดลองจะเรียกสิ่งที่มีผลทำให้สถานการณ์และสิ่งแวดล้อมเปลี่ยนไปนั้นว่าตัวแปร (Variable) โดยตัวแปรจะแบ่งออกเป็น 3 ชนิด ได้แก่

8.1.1 ตัวแปรอิสระ (Independent variable) หมายถึง ตัวแปรที่ผู้ทดลองสามารถควบคุม เลือก หรือกำหนดได้ตามความต้องการ เช่น จะใช้เวลาเท่าไร จะใช้อุปกรณ์อะไรบ้าง เป็นต้น ผู้ทดลองจะนำตัวแปรอิสระที่ได้กำหนดไว้แล้วเพื่อทำให้เกิดการเปลี่ยนแปลงสถานการณ์ในกลุ่มทดลอง

8.1.2 ตัวแปรตาม (Dependent variable) หมายถึง ตัวแปรที่เป็นผลจากการทดลองตัวแปรอิสระ กล่าวคือ เป็นผลจากการเปลี่ยนแปลงสถานการณ์และสิ่งแวดล้อมในกลุ่มทดลอง ซึ่งเราไม่สามารถควบคุมได้ เช่น การจำ การลืม เป็นต้น

8.1.3 ตัวแปรควบคุม (Control variable) หมายถึง ตัวแปรที่ส่งผลต่อการทดลอง อาจทำให้การทดลองเกิดความคลาดเคลื่อน จึงต้องควบคุมเอาไว้

8.2 กลุ่มควบคุม (Control group) เป็นกลุ่มที่สถานการณ์หรือสิ่งแวดล้อมทุกอย่างอยู่ในสภาพคงเดิม ไม่มีการเปลี่ยนแปลงใดๆ ทั้งสิ้น หรือเป็นกลุ่มที่ไม่ได้รับตัวแปรอิสระ กลุ่มควบคุมจึงมีไว้สำหรับเปรียบเทียบกับกลุ่มทดลอง เพื่อดูผลระหว่างการเปลี่ยนแปลงสถานการณ์หรือสิ่งแวดล้อมกับการไม่เปลี่ยนแปลงสถานการณ์ว่าแตกต่างกันหรือไม่ มากน้อยเพียงใด

จะเห็นได้ว่า วิธีการรวบรวมข้อมูลในทางจิตวิทยานั้น จำเป็นต้องให้ได้ข้อมูลที่มีความครบถ้วนครอบคลุม ซึ่งการได้มาซึ่งข้อมูลเชิงพฤติกรรมที่ตื้นนั้น ต้องอาศัยการรวบรวมข้อมูลในหลากหลายวิธีการ ตั้งแต่การสังเกต การสัมภาษณ์ การสืบประวัติ การตรวจสอบจิตตนเอง การสำรวจ การทดสอบ และการทดลอง ดังนั้น ผู้ศึกษาพฤติกรรมของบุคคลนั้นจะต้องเลือกใช้วิธีการให้เหมาะสม อย่างไรก็ตาม วิธีการสังเกตถือเป็นวิธีการหรือทักษะขั้นพื้นฐานที่บุคคลจะต้องพัฒนาตนเอง เพราะถือเป็นประตูในการเข้าใจและยอมรับผู้อื่นตามความเป็นจริงต่อไป

ขอบข่ายของจิตวิทยา

ปัจจุบันจิตวิทยาได้แตกแขนงออกไปหลายสาขา โดยจะเน้นการศึกษาพฤติกรรมในแง่มุมที่แตกต่างกันออกไป ขึ้นอยู่กับจุดมุ่งหมายของแต่ละสาขาวิชานั้นๆ ซึ่งสามารถจำแนกขอบข่ายของจิตวิทยาได้ 2 ประเภท ได้แก่ (จิรภรณ์ ตั้งกิตติภรณ์, 2556: 12 – 13; ลักขณา สรวิวัฒน์, 2557: 31 – 33; ยุราวดี เนื่องโนราช, 2558: 7 – 9)

1. ขอบข่ายพื้นฐาน (Basic fields) ได้แก่

1.1 จิตวิทยาทั่วไป (General or pure psychology) เป็นศาสตร์ที่มุ่งศึกษากฎเกณฑ์ ทฤษฎีพื้นฐาน ที่เกี่ยวข้องกับพฤติกรรมของมนุษย์ ถือเป็นการศึกษาเพื่อให้มีความรู้พื้นฐานทางจิตวิทยา

1.2 จิตวิทยาการทดลอง (Experimental psychology) เป็นศาสตร์ที่มุ่งศึกษาพฤติกรรมของสิ่งมีชีวิตด้วยกระบวนการทางวิทยาศาสตร์ มีระเบียบวิธีการในการศึกษาอย่างเป็นระบบ เน้นการศึกษาทดลองและนำผลจากการทดลองไปสร้างเป็นทฤษฎีและกฎเกณฑ์เพื่อนำไปประยุกต์ใช้ในการศึกษาอื่นๆ

1.3 จิตวิทยาเชิงสรีรวิทยา (Physiological psychology) เป็นศาสตร์ที่มุ่งศึกษาโครงสร้างทางสรีระของสิ่งมีชีวิต ระบบประสาทและการทำงานของต่อม อวัยวะต่างๆ ภายในร่างกาย ที่ส่งผลต่อการแสดงพฤติกรรมของบุคคลทั้งภายในและภายนอก

1.4 จิตวิทยาสังคม (Social psychology) เป็นศาสตร์ที่มุ่งศึกษาพฤติกรรมบุคคล พฤติกรรมกลุ่ม ความสัมพันธ์ระหว่างบุคคลและกลุ่ม ปรัชญาการทางสังคม บทบาท การแสดงออกของบุคคลในสังคม

1.5 จิตวิทยาพัฒนาการ (Developmental psychology) เป็นศาสตร์ที่มุ่งศึกษาพัฒนาการของสิ่งมีชีวิต ตั้งแต่เริ่มต้นปฏิสนธิจนถึงสิ้นสุดของชีวิต ศึกษาพัฒนาการตามช่วงวัยของบุคคล ตลอดจนปัจจัยที่มีอิทธิพลต่อพัฒนาการของสิ่งมีชีวิต

2. ขอบข่ายประยุกต์ (Applied fields) ได้แก่

2.1 จิตวิทยาการศึกษา (Educational psychology) เป็นศาสตร์ที่ศึกษาระบบชาติ การเรียนรู้ และองค์ประกอบที่ส่งเสริมให้เกิดการเรียนรู้ การนำเอาทฤษฎีและทฤษฎีไปประยุกต์ใช้ในการศึกษาเพื่อพัฒนาวิธีการสอน และพัฒนาผู้เรียนได้อย่างมีประสิทธิภาพ

2.2 จิตวิทยาคลินิก (Clinical psychology) เป็นศาสตร์ที่มุ่งศึกษาสาเหตุของความผิดปกติทางพฤติกรรม มุ่งวินิจฉัย การบำบัดรักษาผู้ที่มีความผิดปกติทางอารมณ์ พฤติกรรมและการเจ็บป่วยทางจิต

2.3 จิตวิทยาการให้คำปรึกษา (Counseling psychology) เป็นศาสตร์ที่มุ่งเน้นกระบวนการในการให้คำปรึกษา บำบัดรักษา และให้ความช่วยเหลือผู้ที่มีประสบการณ์คับข้องใจ ยุ่งยากใจ ขาดสมดุลในชีวิต เพื่อให้สามารถเข้าใจตนเอง เข้าใจปัญหา สามารถหาแนวทางในการจัดการกับปัญหาของตนเอง ไปสู่ความสามารถในการใช้ชีวิตได้อย่างปกติ

2.4 จิตวิทยาอุตสาหกรรม (Industrial psychology) เป็นศาสตร์ที่มุ่งศึกษาพฤติกรรมของบุคคลในการทำงาน การสรรหาและคัดเลือกบุคคลเข้าทำงานตรงกับสายงานและความสามารถ การสร้างขวัญและกำลังใจในงาน การเพิ่มประสิทธิภาพในการทำงาน การจัดสภาพแวดล้อมที่เอื้อต่อการทำงาน ตลอดจนการประเมินผลการปฏิบัติงานของบุคคล เพื่อจุดมุ่งหมายในการเพิ่มประสิทธิภาพและประสิทธิผลของการทำงานของบุคคลในอุตสาหกรรมและองค์การ

2.5 จิตวิทยาผิดปกติ (Abnormal psychology) เป็นศาสตร์ที่มุ่งศึกษาความผิดปกติ เช่น โรคจิต โรคประสาท โรคจิตเภท เป็นต้น เพื่อให้การบำบัดรักษาและหาแนวทางช่วยเหลืออย่างเหมาะสม

2.6 จิตวิทยาเปรียบเทียบ (Comparative psychology) เป็นศาสตร์ที่มุ่งศึกษาความเหมือนและความต่างเกี่ยวกับพฤติกรรมของสิ่งมีชีวิต

2.7 จิตวิทยาวิศวกรรม (Engineering psychology) เป็นศาสตร์ที่มุ่งศึกษาเชิงความสัมพันธ์ระหว่างงานกับเครื่องจักรกล การออกแบบเครื่องจักรกลที่เหมาะสมกับการใช้งานของคน

2.8 จิตวิทยาสิ่งแวดล้อม (Environmental psychology) เป็นศาสตร์ที่มุ่งนำความรู้ด้านจิตวิทยาสังคม และจิตวิทยาวิศวกรรมมาประยุกต์เข้าด้วยกัน เพื่อแก้ปัญหาภาวะทางน้ำ เสียง และปัญหาอื่นๆ ที่มีผลกระทบต่อสิ่งแวดล้อมและการดำเนินชีวิตของบุคคล

2.9 จิตวิทยาบุคลิกภาพ (Personality psychology) เป็นศาสตร์ที่มุ่งศึกษาถึงคุณลักษณะเฉพาะตัวของบุคคล ซึ่งเป็นตัวกำหนดพฤติกรรม

ขอบข่ายของจิตวิทยาประยุกต์ยังมีอีกมากมาย เช่น จิตวิทยาชุมชน (Community psychology) จิตวิทยาบำบัด (Therapy psychology) จิตวิทยาการกีฬา (Sport psychology) เป็นต้น จะเห็นได้ว่าทุกสาขาประยุกต์ เป็นการนำเอาหลักการทางจิตวิทยาไปปรับเข้ากับวิชาชีพต่างๆ ดังนั้นจิตวิทยาจึงเป็นศาสตร์พื้นฐานที่แฝงอยู่ในทุกสาขาอาชีพ รวมถึงการดำเนินชีวิตประจำวันอีกด้วย

บทสรุป

จิตวิทยาเป็นศาสตร์ที่ศึกษาเกี่ยวกับพฤติกรรมของสิ่งมีชีวิต ทั้งพฤติกรรมภายในที่ไม่สามารถสังเกตเห็นด้วยตาเปล่า ต้องใช้เครื่องมือในการวัด และพฤติกรรมภายนอกที่สามารถสังเกตเห็นได้ด้วยตาเปล่า โดยการสังเกต จิตวิทยามีจุดมุ่งหมายหลักอยู่ 4 ประการ คือ เพื่อเข้าใจ เพื่ออธิบาย เพื่อทำนาย และเพื่อควบคุมพฤติกรรมที่เกิดขึ้น แนวคิดสำคัญของการเกิดศาสตร์ทางจิตวิทยา สามารถแบ่งออกเป็น 2 ยุค ได้แก่ ยุคของการศึกษาพฤติกรรมมนุษย์ตามแนวทางปรัชญา และยุคของการศึกษาพฤติกรรมมนุษย์ตามแนวทางวิทยาศาสตร์

ในการศึกษาทางจิตวิทยา จะใช้กระบวนการทางวิทยาศาสตร์ เพื่อหาคำตอบของการเกิดพฤติกรรมนั้นๆ โดยวิธีการศึกษาพฤติกรรมจะประกอบด้วย 6 ขั้นตอน ได้แก่ 1) การตั้งปัญหา 2) การตั้งสมมติฐาน 3) การรวบรวมข้อมูล 4) การวิเคราะห์ข้อมูล 5) การประเมินผลและสรุป 6) การนำไปใช้ ซึ่งกระบวนการศึกษาทางจิตวิทยานั้นจำเป็นจะต้องใช้วิธีการรวบรวมข้อมูลที่สอดคล้องกับข้อมูลที่ต้องการจะได้ ประกอบไปด้วยวิธีการรวบรวมข้อมูลที่นิยมใช้กัน ดังนี้ 1) วิธีการสังเกต 2) วิธีการทดลอง 3) วิธีการสำรวจ 4) การทดสอบ 5) การสัมภาษณ์ 6) วิธีการทางคลินิก 7) การสืบประวัติ 8) การตรวจสอบจิตตนเอง

ปัจจุบันศาสตร์ทางจิตวิทยาได้รับความนิยมอย่างแพร่หลายในการศึกษา โดยสามารถจำแนกขอบข่ายของจิตวิทยาได้ 2 ประเภท คือ ขอบข่ายพื้นฐาน ประกอบด้วย จิตวิทยาทั่วไป จิตวิทยาการทดลอง จิตวิทยาเชิงสรีรวิทยา จิตวิทยาสังคม จิตวิทยาพัฒนาการ และขอบข่ายประยุกต์ ได้แก่ จิตวิทยาการศึกษาจิตวิทยาคลินิก จิตวิทยาการให้คำปรึกษาจิตวิทยาอุตสาหกรรม จิตวิทยาอาชีพ จิตวิทยาเปรียบเทียบ จิตวิทยาวิศวกรรม จิตวิทยาสิ่งแวดล้อม จิตวิทยาบุคลิกภาพ เป็นต้น

ใบงานที่ 1

เรื่อง วิเคราะห์พฤติกรรมภายในและภายนอกของตนเอง

คำชี้แจง

1. จงสังเกตพฤติกรรมภายในและภายนอกของตนเอง และเขียนมาให้มากที่สุด

พฤติกรรมภายใน	พฤติกรรมภายนอก
1.	1.
2.	2.
3.	3.
4.	4.
5.	5.
6.	6.
7.	7.
8.	8.
9.	9.
10.	10.

2. จงวิเคราะห์พฤติกรรมทั้งหมดของตนเองที่เกิดขึ้นว่าเป็นผลมาจากปัจจัยใดบ้าง

.....

.....

.....

.....

.....

.....

ใบงานที่ 2

เรื่อง การสังเกตพฤติกรรมของตนเองเพื่อการพัฒนา

คำชี้แจง

- ให้อิสระในการหาพื้นที่ เพื่อเรียนรู้ตนเอง โดยมองลึกเข้าไปในตัวเอง ทั้งด้านบวกและด้านลบ ในมุมมอง
 - 1.1 ด้านร่างกาย (รูปลักษณ์ภายนอกที่ผู้อื่นมองเห็น)
 - 1.2 ด้านอารมณ์และจิตใจ (ความคิด ความรู้สึก ความต้องการ ความชอบ การควบคุม ความสามารถในการจัดการกับอารมณ์ตนเองและผู้อื่น การตอบสนองต่อสถานการณ์ต่างๆ เป็นต้น)
 - 1.3 ด้านสติปัญญา (ความคิด ความรู้ ความสามารถ การเชื่อมโยงความสัมพันธ์ การแก้ปัญหา ไหวพริบ เป็นต้น)
 - 1.4 ด้านสังคม (การวางตัว การปรับตัว การสร้างสัมพันธ์ การยอมรับจากผู้อื่น เป็นต้น)

ด้านบวก



ด้านลบ

2. จงวิเคราะห์ความสำเร็จและความล้มเหลวที่เกิดขึ้นในชีวิตของตนเองว่าเกิดจากพฤติกรรมใดบ้าง
3. จงวิเคราะห์ลักษณะพฤติกรรมที่ส่งเสริมให้การดำเนินชีวิตในสังคมปัจจุบันประสบความสำเร็จในรูปแบบของแผนผังความคิด (mind mapping)

ใบงานที่ 3

เรื่อง การสังเกตพฤติกรรมของเพื่อนสนิทเพื่อการพัฒนา

คำชี้แจง

1. จงวิเคราะห์พฤติกรรมของเพื่อนสนิทที่เป็นจุดเด่น จุดด้อย และแนวทางในการพัฒนา ปรับปรุง แก้ไขพฤติกรรมนั้นๆ

พฤติกรรม	แนวทางในการส่งเสริม พัฒนา ปรับปรุง
<u>จุดเด่น หรือด้านบวก</u> 1. 2. 3. 4. 5.	1. 2. 3. 4. 5.
<u>จุดด้อย หรือด้านลบ</u> 1. 2. 3. 4. 5.	1. 2. 3. 4. 5.

คำถามท้ายบท

1. จงบอกความหมายของคำว่าจิตวิทยา มาให้เข้าใจ
2. จงอธิบายแนวคิดของจิตวิทยาแบบดั้งเดิมมาให้เข้าใจ
3. การศึกษาจิตวิทยาในปัจจุบันมุ่งศึกษาในเรื่องใด
4. พฤติกรรม หมายถึงอะไร สามารถจำแนกพฤติกรรมได้เป็นกี่ประเภท อะไรบ้าง จงอธิบาย
5. พฤติกรรมภายในและพฤติกรรมภายนอกมีความสัมพันธ์กันอย่างไร จงอธิบาย พร้อมยกตัวอย่างประกอบ
6. จุดมุ่งหมายในการศึกษาพฤติกรรม มีกี่ประการ อะไรบ้าง จงอธิบาย
7. กระบวนการในการศึกษาพฤติกรรมด้วยวิธีการทางวิทยาศาสตร์ มีกี่ขั้นตอน อะไรบ้าง จงยกตัวอย่างประกอบ
8. วิธีการรวบรวมข้อมูลทางจิตวิทยา มีอะไรบ้าง จงอธิบาย
9. ขอบข่ายทางจิตวิทยาพื้นฐาน มีอะไรบ้าง
10. ขอบข่ายทางจิตวิทยาประยุกต์ มีอะไรบ้าง

เอกสารอ้างอิง

- จิราภรณ์ ตั้งกิตติภาภรณ์. (2556). *จิตวิทยาทั่วไป*. กรุงเทพฯ: จุฬาลงกรณ์มหาวิทยาลัย.
- จิราภา เต็งไตรรัตน์. (2555). *จิตวิทยาทั่วไป*. กรุงเทพฯ: มหาวิทยาลัยธรรมศาสตร์.
- เต็มศักดิ์ คทวนิช. (2546). *จิตวิทยาทั่วไป*. กรุงเทพฯ: ซีเอ็ดยูเคชั่น.
- ธัญญภัทร์ ศิริชันราโรจน์. (2559). *จิตวิทยากับการพัฒนาดน*. กรุงเทพฯ: จุฬาลงกรณ์มหาวิทยาลัย.
- ยุราวดี เนื่องโนราช. (2558). *จิตวิทยาพื้นฐาน*. กรุงเทพฯ: โอเดียนสโตร์.
- ลักขณา สิริวัฒน์. (2557). *จิตวิทยาสำหรับครู*. กรุงเทพฯ: โอเดียนสโตร์.
- วรรณี ลิ้มอักษร. (2546). *จิตวิทยาการศึกษา*. สงขลา: มหาวิทยาลัยทักษิณ.
- ศรีเรื่อน แก้วก้งวาน. (2550). *จิตวิทยาทั่วไป*. กรุงเทพฯ: มหาวิทยาลัยธรรมศาสตร์.
- สิริอร วิชชาวุธ. (2554). *จิตวิทยาการเรียนรู้*. กรุงเทพฯ: มหาวิทยาลัยธรรมศาสตร์.
- Carter V. Good. (1956). *Dictionary of Education*. New York : McGraw-Hill Book Co.
- Feldman, R.S. (2011). *Understanding Psychology*. (10th ed.). New York: McGraw-Hill.
- Lahey, B.B. (2004). *An Introduction to Psychology*. (8th ed.). Boston Bruu Ridge: McGraw-Hill.