

# การพัฒนาระบบบัญชีของกลุ่มอาชีพทอเสื่อกก บ้านเหล่าไพรงาม ตำบลเกาะแก้ว อำเภอสลภูมิ จังหวัดร้อยเอ็ด

## The Development of an Accounting System for The Weaving Reed Mat Group in Bann Lao-Pri-Ngam KohKaew Sub-district Selaphum District Roi Et Province

ดวงเดือน เกตรา<sup>1</sup>

Duangduan Phetra<sup>1</sup>

Received: 17 August 2018

Revised: 21 October 2018

Accepted: 30 November 2018

### บทคัดย่อ

การวิจัยครั้งนี้มีวัตถุประสงค์ เพื่อศึกษาระบบบัญชีของกลุ่มอาชีพทอเสื่อกก บ้านเหล่าไพรงาม และเพื่อออกแบบและพัฒนาระบบบัญชีของกลุ่มอาชีพทอเสื่อกกบ้านเหล่าไพรงาม ประชากรคือ สมาชิกกลุ่มอาชีพทอเสื่อกก จำนวน 25 คน ใช้กระบวนการวิจัยเชิงปฏิบัติการแบบมีส่วนร่วม เครื่องมือวิจัยคือแบบสอบถาม แบบบันทึกข้อมูลจากการสังเกต แบบสัมภาษณ์ การวิเคราะห์ SWOT การจัดการประชุม และการจัดอบรม ผลการวิจัย พบว่า ระบบบัญชีที่กลุ่มอาชีพทอเสื่อกกใช้อยู่เป็นการจัดทำบัญชีแบบง่าย มีการจดบันทึกรายรับรายจ่ายและการแบ่งผลกำไร ลงในสมุดทั่วไป การจัดเก็บเอกสารไม่มีการแยกการบัญชีตามหมวดหมู่ธุรกรรม กระบวนการบัญชีไม่ได้ดำเนินการอย่างเป็นระบบตามหลักการบัญชีที่รับรองทั่วไป จากกระบวนการวิจัยมีการพัฒนาระบบบัญชีที่มีมาตรฐาน แบ่งเป็น 5 ระบบ ได้แก่ ระบบการรับเงิน สิ้นบนัน ระบบการสั่งซื้อวัตถุดิบและอุปกรณ์ ระบบการจ่ายวัตถุดิบและอุปกรณ์ในการผลิต ระบบการรับผลิตภัณฑ์สำเร็จรูปจากสมาชิกกลุ่ม และระบบการจัดจำหน่ายและการรับชำระเงินสด

**คำสำคัญ :** การพัฒนา, ระบบบัญชี, กลุ่มอาชีพทอเสื่อกก

### Abstract

This research aimed to study the accounting system of the weaving reed mat group in Bann Lao-Pri-Ngam and design and develop an accounting system for them. There are 25 people in the weaving reed mat group and all are members of the weaving reed mat group. The research utilized a participatory action research process (PAR). The research instruments consisted of questionnaires, observation, interview, SWOT analysis, conference and training. The result found that the accounting system used was simple accounting tools such as taking notes, receipts,

<sup>1</sup> อาจารย์ประจำ, คณะบริหารธุรกิจและการบัญชี มหาวิทยาลัยราชภัฏร้อยเอ็ด

<sup>1</sup> Lecturer, Faculty of Business Administration and Accountancy, Roi Et Rajabhat University

expenses and profit sharing into the note book. Document storage was not separate accounts by transaction category. The accounting process is not systematically implemented in accordance with Generally Accepted Accounting Principles (GAAP).

The research process divided a standard accounting system into systems; a funding support system, ordering materials and equipments for production system, supply of raw materials and equipments for the production system, a receiving system which tracks the finished product from the group members, the distribution system and finally, cash payment.

**Keywords:** development, accounting system, weaving reed mat group

## บทนำ

จากนโยบายภาครัฐที่ต้องการส่งเสริมให้ชุมชนในท้องถิ่นมีความเป็นอยู่ที่ดีขึ้น โดยการให้การสนับสนุนชุมชนในท้องถิ่นให้สามารถพึ่งพาตนเองได้ ด้วยการสนับสนุนให้ประชาชนในท้องถิ่นรวมกลุ่ม เพื่อดำเนินกิจกรรมร่วมกัน ซึ่งมีภาครัฐให้การส่งเสริมการพัฒนาผลิตภัณฑ์ การสนับสนุนด้านเทคนิค การพัฒนาผลิตภัณฑ์ การแปรรูปผลิตภัณฑ์ การให้ความรู้ใหม่ ๆ และการบริหารจัดการกลุ่ม โดยผ่านหน่วยงานต่าง ๆ เช่น กรมพัฒนาฝีมือแรงงาน นอกจากนี้ภาครัฐยังได้ดำเนินโครงการ หนึ่งตำบลหนึ่งผลิต โดยมีวัตถุประสงค์เพื่อให้แต่ละชุมชนได้นำภูมิปัญญาท้องถิ่นมาใช้ในการพัฒนาสินค้า ส่งเสริมสนับสนุน กระบวนการพัฒนาท้องถิ่น สร้างชุมชนที่เข้มแข็ง และพึ่งพาตนเองได้ ให้ประชาชนได้มีส่วนร่วมในการสร้างงาน สร้างรายได้ ด้วยการนำภูมิปัญญาท้องถิ่นมาพัฒนาผลิตภัณฑ์สินค้าและบริการที่มีคุณภาพมีจุดเด่นและมูลค่าเพิ่ม สอดคล้องกับวิถีชีวิตในท้องถิ่น (ศิริรัตน์ เจนศิริศักดิ์ และศุภชัย พาหุมันโต (2552: 8)

บ้านเหล่าไพรงาม เป็นหมู่บ้านหนึ่งในตำบลเกาะแก้วประชาชนส่วนใหญ่ในเขตตำบลเกาะแก้วประกอบอาชีพหลัก คือ การทำการเกษตร โดยเฉพาะการทำนา ควบคู่ไปกับอาชีพรับจ้าง

ทั่วไป ประชาชนในบ้านเหล่าไพรงามมีรายได้จากการเกษตร แบ่งเป็นผลผลิตด้านพืช เช่น การทำนาปลูกข้าว การทำสวน การทำไร่ การทำสวนไม้ดอกไม้ประดับ ประชาชนมีทั้งปลูกไว้บริโภคเองในครัวเรือน และปลูกเพื่อจำหน่ายเป็นรายได้ ผลผลิตด้านสัตว์ เช่น เป็ด ไก่ หมู วัว ควาย แพะ แกะ ไหม และอื่น ๆ โดยประชาชนเลี้ยงไว้บริโภคเองในครัวเรือน เหลือจำหน่ายเป็นรายได้ นอกจากนั้นประชาชนยังหาผลผลิตด้านสัตว์จากแหล่งธรรมชาติ ผลผลิตด้านประมง เช่น สัตว์น้ำ และสัตว์ครึ่งบกครึ่งน้ำทุกชนิด ประชาชนจะหาได้จากแหล่งน้ำตามธรรมชาติ และเลี้ยงไว้บริโภคในครัวเรือน เหลือจำหน่าย ผลผลิตจากการแปรรูปผลิตผลทางการเกษตร นำวัสดุจากธรรมชาติมาแปรรูปเป็นผลิตภัณฑ์ เช่น ต้นกก นำมาแปรรูปเป็นเสื่อ กระเป๋า เป็นต้น นอกจากนี้ประชาชนยังมีรายได้อื่น ๆ เสริม เช่น การรวมกลุ่มกันทอเสื่อกก

เมื่อหมดฤดูกาลเก็บเกี่ยวในการทำนาหรือทำเกษตรกรรมต่าง ๆ แล้วไม่ว่าจะเป็นสตรีหรือผู้สูงอายุ ที่ไม่มีอาชีพอะไรหรือสตรีแม่บ้านทั่วไป ได้รวมกลุ่มกันทอเสื่อกกเพื่อใช้ในครัวเรือนและออกจำหน่าย เป็นรายได้เสริมให้ครอบครัว โดยได้มองถึงการทอเสื่อกกว่าเป็นศิลปะอย่างหนึ่งที่ชุมชนควรอนุรักษ์ไว้ ไม่ว่าจะเป็นการผลิตเพื่อใช้ในครัวเรือนหรือเป็นของฝากกับญาติพี่น้องในโอกาสต่าง ๆ ซึ่งลวดลายต่าง ๆ จะเป็นการบ่งบอกถึง

วัฒนธรรมประเพณี ความเชื่อของพื้นบ้าน และการดำเนินชีวิตของชุมชนเป็นส่วนใหญ่ สมาชิกของกลุ่มส่วนใหญ่เป็นกลุ่มแม่บ้านหรือผู้สูงอายุที่ไม่มีความรู้ความชำนาญในการบริหารจัดการกลุ่มทำให้กลุ่มประสบปัญหาการบริหารจัดการกลุ่ม โดยเฉพาะอย่างยิ่งในด้านการจัดทำบัญชีของกลุ่ม ส่งผลให้กลุ่มขาดความต่อเนื่องในการดำเนินงาน

การจัดทำระบบบัญชีที่มีประสิทธิภาพ เป็นสิ่งสำคัญในการบริหารจัดการองค์การในทุกๆระดับ เนื่องจากการบัญชี เป็นกระบวนการบันทึกข้อมูลตัวเลขของแต่ละกิจกรรมที่ดำเนิน ภายในองค์กรจัดทำขึ้นอย่างเป็นระบบ เพื่อรายงานให้ทราบถึงฐานะการเงินและผลการดำเนินงานของธุรกิจ ซึ่งธุรกิจจะประสบความสำเร็จมากน้อยเพียงไร ขึ้นอยู่กับการบริหารงานและการตัดสินใจของผู้บริหาร ซึ่งจำเป็นต้องใช้ข้อมูลทางการบัญชีมาประกอบประกอบการตัดสินใจ เนื่องจากจะทำให้ผู้บริหารสามารถทราบฐานะการเงินและผลการดำเนินงานแล้ว ยังสามารถนำข้อมูลที่ได้นมา เปรียบเทียบกับอดีตและประเมินความเป็นไปได้ในอนาคตขององค์กรได้ โดยสามารถใช้ข้อมูลทาง บัญชีมาตัดสินใจและพิจารณาทางเลือกทางธุรกิจอย่างมีเหตุผลตลอดจนสามารถวางแผนและ ควบคุมการดำเนินงานได้อย่างมีประสิทธิภาพ (เกศชญา ธงประชาและคณะ, 2557: 3)

ผู้วิจัยในฐานะบุคลากรทางการศึกษาภาครัฐที่มีความรู้ด้านการบัญชี จึงสนใจที่จะนำความรู้มาพัฒนาการดำเนินงานของชุมชนเพื่อช่วยสนับสนุนกิจกรรมกลุ่มอาชีพที่จะช่วยสร้างรายได้ให้กับคนในชุมชนได้อย่างมั่นคง จึงดำเนินการวิจัยเรื่อง การพัฒนาระบบบัญชีกลุ่มอาชีพทอเสื่อกก บ้านเหล่าไพรงาม ตำบลเกาะแก้ว อำเภอเสลภูมิ จังหวัดร้อยเอ็ด เพื่อศึกษาสภาพ ปัญหาการดำเนินงานเกี่ยวกับระบบบัญชีของกลุ่มอาชีพ และพัฒนาระบบบัญชีที่เหมาะสมกับกลุ่มอาชีพในชุมชน โดยใช้กระบวนการวิจัยเชิงปฏิบัติการแบบมีส่วนร่วม

มีกิจกรรมการให้ความรู้และพัฒนาการดำเนินงาน ในระหว่างดำเนินการวิจัย อันจะนำไปสู่การพัฒนา และเจริญเติบโตของกลุ่มอาชีพทอเสื่อกกอย่างยั่งยืน ซึ่งจะส่งผลให้คุณภาพชีวิตของสมาชิกกลุ่มอาชีพทอเสื่อกก บ้านเหล่าไพรงาม ดีขึ้น และยังสามารถนำผลการวิจัย มาใช้ในการพัฒนาชุมชนอื่นๆ ต่อไป

## วัตถุประสงค์การวิจัย

1. เพื่อศึกษาระบบบัญชีของกลุ่มอาชีพทอเสื่อกก บ้านเหล่าไพรงาม ตำบลเกาะแก้ว อำเภอเสลภูมิ จังหวัดร้อยเอ็ด
2. เพื่อกำหนดแนวทางการพัฒนาระบบบัญชีของกลุ่มอาชีพทอเสื่อกก บ้านเหล่าไพรงาม ตำบลเกาะแก้ว อำเภอเสลภูมิ จังหวัดร้อยเอ็ด

## วิธีการศึกษา

การวิจัยนี้เป็น การวิจัยเชิงคุณภาพ (Qualitative Research) โดยใช้กระบวนการวิจัยเชิงปฏิบัติการแบบมีส่วนร่วม (Participatory Action Research : PAR) ประชากรคือสมาชิกกลุ่มอาชีพทอเสื่อกกบ้านเหล่าไพรงาม ตำบลเกาะแก้ว อำเภอเสลภูมิ จังหวัดร้อยเอ็ด จำนวน 25 คน

เครื่องมือที่ใช้ในการวิจัย ประกอบไปด้วยแบบสัมภาษณ์เชิงลึกกึ่งโครงสร้าง (semi structure in-depth interview) แบบสอบถาม แบบบันทึกข้อมูลจากการสังเกต และ แบบบันทึกสรุปเนื้อหาจากการจัดการประชุมอบรมให้ความรู้ด้านระบบบัญชี กระบวนการวิจัยดำเนินการเป็น 3 ระยะดังนี้

ระยะที่ 1 การเก็บข้อมูลพื้นฐานของกลุ่มอาชีพทอเสื่อกก บ้านเหล่าไพรงาม ตำบลเกาะแก้ว อำเภอเสลภูมิ จังหวัดร้อยเอ็ด ใช้การสัมภาษณ์เชิงลึก ประชากรกลุ่มอาชีพทอเสื่อกก และแบบสอบถามข้อมูลส่วนบุคคลของสมาชิกกลุ่มอาชีพทอเสื่อกก

ระยะที่ 2 การวิเคราะห์จุดแข็ง จุดอ่อน โอกาส และอุปสรรค (SWOT Analysis) ของกลุ่มอาชีพทอเสื่อกก บ้านเหล่าไพรงาม โดยการจัดการประชุมสมาชิกกลุ่ม และดำเนินการสัมภาษณ์เป็นรายบุคคล

ระยะที่ 3 การพัฒนาและออกแบบระบบบัญชี ผู้วิจัยศึกษาข้อมูลระบบบัญชีของกลุ่มอาชีพทอเสื่อกก บ้านเหล่าไพรงาม แล้ว ดำเนินการจัดอบรมสัมมนาเชิงปฏิบัติการการจัดทำบัญชีกลุ่มอาชีพให้ได้ตามมาตรฐานการรายงานทางการเงิน และมีความเหมาะสมกับการดำเนินงานของกลุ่มอาชีพ

การวิเคราะห์ข้อมูลเชิงปริมาณจากการสำรวจข้อมูลส่วนบุคคลใช้สถิติเชิงพรรณนา (Descriptive Statistic) คือการแจกแจงความถี่ (Frequency) และการหาค่าร้อยละ (Percentage) และวิเคราะห์ข้อมูลเชิงคุณภาพจากการสัมภาษณ์เจาะลึก และการจัดอบรมสัมมนาเชิงปฏิบัติการใช้การสังเคราะห์เนื้อหา (Content Analysis) และการวิเคราะห์จุดแข็ง จุดอ่อน โอกาส อุปสรรค (SWOT Analysis)

## ผลการศึกษา

จากการวิเคราะห์ข้อมูลปรากฏผลการศึกษาดังต่อไปนี้

**ข้อมูลส่วนบุคคลของสมาชิกกลุ่มอาชีพทอเสื่อกก บ้านเหล่าไพรงาม ตำบลเกาะแก้ว อำเภอสลภูมิ จังหวัดร้อยเอ็ด**

สมาชิกทั้งหมดของกลุ่มอาชีพทอเสื่อกก เป็นเพศหญิง จำนวน 25 คน คิดเป็นร้อยละ 100.00 ช่วงอายุมีอายุ 51 ปี ขึ้นไป จำนวน 18 คน คิดเป็นร้อยละ 72.00 รองลงมาคืออายุระหว่าง 41 - 50 ปี จำนวน 5 คน คิดเป็นร้อยละ 20.00 จบการศึกษาระดับประถมศึกษา จำนวน 13 คน คิดเป็นร้อยละ 52.00 รองลงมาคือระดับมัธยมศึกษา จำนวน 10 คน คิดเป็นร้อยละ 40.00 และระดับปริญญาตรี

2 คน คิดเป็นร้อยละ 8.00 การสำรวจความรู้เกี่ยวกับระบบบัญชี พบว่าสมาชิกกลุ่มอาชีพทอเสื่อกก บ้านเหล่าไพรงาม มีความรู้ด้านการทำบัญชีจำนวน 3 คน คิดเป็นร้อยละ 12.00

**ข้อมูลการดำเนินงานของกลุ่มอาชีพทอเสื่อกก บ้านเหล่าไพรงาม ตำบลเกาะแก้ว อำเภอสลภูมิ จังหวัดร้อยเอ็ด**

กลุ่มอาชีพทอเสื่อกก บ้านเหล่าไพรงาม เป็นกลุ่มอาชีพที่มีการดำเนินงานต่อเนื่อง มีการผลิตผลงานเป็นประจำ เนื่องจากสมาชิกเห็นว่าการทอเสื่อกกเป็นมรดกที่ตกทอดจากบรรพบุรุษที่ยากอนุรักษ์ไว้ไม่ให้สูญหาย นอกจากนั้น ยังมีความต้องการผลิตภัณฑ์เสื่อกกอย่างต่อเนื่อง ไม่ว่าจะเป็นการทอไว้ใช้งานในครัวเรือน ใช้เป็นของฝากให้กับญาติพี่น้องหรือผู้มาเยี่ยมเยือน รวมถึงสามารถจำหน่ายเป็นรายได้เสริมให้กับครอบครัวได้อีกด้วย ซึ่งลวดลายทอเสื่อกกของบ้านเหล่าไพรงามมีหลากหลาย เช่น ลายอิงเปาะ ลายขอใหญ่ ลายปลา ลายช้าง และลายอื่นๆ ที่เป็นที่นิยม โดยที่สืบทอดกันมากกลุ่มอาชีพทอเสื่อกกบ้านเหล่าไพรงามสามารถทอเสื่อกกทั้งหมดจำนวน 26 ลายด้วยกันซึ่ง เป็นภูมิปัญญาที่มีการบอกเล่าสืบทอดกันมา และบ่งบอกถึงวัฒนธรรมประเพณีความเชื่อพื้นบ้าน และการดำเนินชีวิตของชุมชน

เพื่อให้มีการสืบสานวัฒนธรรมประเพณีและเพื่อเพิ่มรายได้ในชุมชนต่อไปจึงได้มีการก่อตั้งกลุ่มขึ้นโดยได้มีการจดทะเบียนวิสาหกิจชุมชน โดยได้ก่อตั้งขึ้นจากการรวมตัวของแม่บ้านในหมู่บ้านเหล่าไพรงาม จำนวน 25 คน จดทะเบียนตั้งแต่วันที่ 30 สิงหาคม 2549 กับสำนักงานพัฒนาชุมชนอำเภอสลภูมิ จังหวัดร้อยเอ็ด โดยการรับรองของสำนักงานเกษตร อำเภอสลภูมิ จังหวัดร้อยเอ็ด

ลักษณะงานที่ทำของกลุ่มทอเสื่อกก บ้านเหล่าไพรงามจะเน้นการผลิตเป็นลำดับ โดยเฉพาะขั้นตอนในการทอเสื่อได้ตามเป้าหมายจะต้องมีวัตถุดิบอยู่ในหมู่บ้านปลูกกับตัวเองได้ โดย

ไม่จำเป็นจะต้องไปซื้อที่อื่น เพราะสมาชิกในกลุ่มร่วมมือกันปลูกเอง เลื่อกกเอามาเป็นสายชนิดต่าง ๆ ซึ่งมีผลกลายเป็นเอกลักษณ์ของท้องถิ่นแล้วนำมาทอรวมกันหรือนำไปทอที่บ้านก็มีอีกเป็นบางส่วน เมื่อทอเสร็จแล้วก็นำไปแปรรูปเป็นเสื่อพับ 3 พับ เป็นของที่ระลึกอย่าง เช่น กระเป๋าทรงจาน กล้องกระดาษที่ใส่ซองจดหมาย และหมอนชนิด เป็นต้น เมื่อทำเสร็จแล้วนำสิ่งของที่ทำนั้นมารวมกันเพื่อเป็นผลิตภัณฑ์ของกลุ่มสินค้า OTOP แล้วนำออกจำหน่ายงานต่าง ๆ ต่อไป เพื่อให้กลุ่มรายได้เสริมเพิ่มขึ้น

**การวิเคราะห์ SWOT กลุ่มทอเสื่อกกบ้านเหล่าไพรงาม ตำบลเกาะแก้ว อำเภอสกลภูมิ จังหวัดร้อยเอ็ด**

#### **จุดแข็ง (Strength)**

1. สมาชิกกลุ่มทอเสื่อกกมีความรู้ ความชำนาญ ในการทอมาตั้งแต่เดิมมีภูมิปัญญาชาวบ้าน
2. สมาชิกกลุ่มให้ความร่วมมือในการดำเนินกิจกรรมกลุ่มเป็นอย่างดี
3. ผลิตภัณฑ์มีลักษณะเด่น เนื่องจากมีผลผลิตใหม่ ๆ
4. มีราคาปานกลาง สามารถซื้อขายได้ง่าย
5. สินค้าที่ผลิตได้แล้วมีการเก็บรักษาไว้ในหีบห่ออย่างดีไม่มีปัญหาทำให้สินค้าเสียหาย

#### **จุดอ่อน (Weakness)**

1. ประธานกลุ่มขาดประสบการณ์ในการบริหารงาน
2. ขาดบุคลากรด้านการทำบัญชี
3. ไม่มีตลาดรองรับขาดการวางแผนที่ดีในขั้นตอนการผลิต
4. กลุ่มอาชีพขาดแคลนแหล่งเงินทุนให้กู้เงินอัตราดอกเบี้ยต่ำ
5. ขาดแคลนเครื่องจักรในการผลิต
6. ไม่มีอาคารสำนักงานของกลุ่มอย่างถาวรเพื่อใช้เป็นสถานที่ผลิต

#### **โอกาส (Opportunity)**

1. นโยบายของรัฐบาลให้การสนับสนุนสินค้าท้องถิ่น มีการจัดกิจกรรมส่งเสริมอย่างต่อเนื่อง
2. มีถนนในการคมนาคมที่สะดวก
3. ที่อยู่ใกล้มหาวิทยาลัยราชภัฏร้อยเอ็ด ซึ่งเป็นสถานศึกษาระดับอุดมศึกษาซึ่งมีบุคลากรและนักศึกษาจำนวนมาก

#### **อุปสรรค (Threat)**

1. ราคาวัตถุดิบใช้ในการผลิตราคาสูงขึ้น
2. ขาดแรงงานการผลิตในช่วงฤดูการทำนา
3. ความไม่แน่นอนของนโยบายภาครัฐ เมื่อมีการเปลี่ยนแปลงรัฐบาล
4. สภาพดินฟ้าอากาศที่แปรปรวนทำให้วัตถุดิบในการผลิตคือต้นกกมีปริมาณที่ไม่แน่นอน

#### **ระบบบัญชีและเอกสารประกอบการบันทึกบัญชีแบบเดิม ของกลุ่มอาชีพทอเสื่อกกบ้านเหล่าไพรงาม**

จากการสัมภาษณ์ ผู้จัดทำบัญชีของกลุ่มอาชีพทอเสื่อกก บ้านเหล่าไพรงาม จำนวน 3 คน ที่ทำการกลุ่มอาชีพทอเสื่อกก บ้านเหล่าไพรงาม สรุปข้อมูลได้ดังนี้ กลุ่มทอเสื่อกก บ้านเหล่าไพรงาม ดำเนินการตั้งกลุ่มเพื่อใช้เวลาว่างให้เกิดประโยชน์ และการหารายได้เสริมของครอบครัว กระบวนการทางบัญชีจึงทำแบบง่าย มีการจดบันทึกรายรับรายจ่าย และการแบ่งกำไร โดยการจดลงในสมุดแบบง่าย ๆ เท่าที่หาได้ การจัดเก็บเอกสารทำแบบง่าย และสะดวกในการใช้ไม่มีการแยกหมวดหมู่ตามหมวดบัญชี ไม่มีกระบวนการดำเนินการอย่างเป็นทางการตามหลักการบัญชีที่รับรองโดยทั่วไป ระบบบัญชีและเอกสารประกอบการบันทึกบัญชีของกลุ่มยังไม่ถูกต้องครบถ้วนเท่าที่ควร เนื่องจากสมาชิกส่วนใหญ่ของกลุ่มอาชีพทอเสื่อกกบ้านเหล่าไพรงาม เป็นเกษตรกรจึงขาดความรู้ ความเข้าใจ ถึงระบบการบัญชีและเอกสารประกอบการบันทึกบัญชีที่ถูกต้องและเหมาะสม

กลุ่มอาชีพทอเสื่อกกบ้านเหล่าไพรงาม ไม่มีระบบการบัญชีและเอกสารประกอบการบันทึกบัญชี ทั้งแบบรายเดือนและรายปี ตามหลักการบัญชีที่รับรองโดยทั่วไป การบันทึกบัญชีและข้อมูลที่มีอยู่เดิมไม่ครบถ้วนเพียงพอ การบันทึกบัญชีเป็นการใช้เกณฑ์เงินสดเป็นหลัก และมีการบันทึกบัญชีเพียงแต่รายรับรายจ่ายเท่านั้น

จากการศึกษาผู้วิจัยสามารถแยกระบบบัญชีที่มีอยู่เดิมของกลุ่มอาชีพทอเสื่อกก บ้านเหล่าไพรงาม โดยประกอบด้วย 3 ระบบคือ การรับเงินสนับสนุนจากหน่วยงานสนับสนุน การรับผลิตภัณฑ์สำเร็จรูปจากสมาชิกกลุ่ม และการจัดจำหน่ายและการรับชำระหนี้ มีรายละเอียดการดำเนินงานระบบดังนี้

#### **ระบบที่ 1 การรับเงินสนับสนุนจากหน่วยงานสนับสนุน**

เมื่อประธานกลุ่มอาชีพทอเสื่อกกบ้านเหล่าไพรงามได้รับการประสานงานจากหน่วยงานอื่น ให้ติดต่อขอรับเงินสนับสนุนการดำเนินงานของกลุ่มอาชีพทอเสื่อกกบ้านเหล่าไพรงาม ประธานกลุ่มจะดำเนินการติดต่อขอรับเงินสนับสนุนดังกล่าวและนำเข้าฝากธนาคารหลักฐานที่ใช้ในการติดต่อขอรับเงินใช้เพียงสำเนาบัตรประชาชนของประธานกลุ่มเท่านั้น จากนั้นประธานกลุ่มจะนำเงินสดหรือเช็คเข้าฝากธนาคารในบัญชีเงินฝากธนาคารของกลุ่ม และนำไปฝากมาบันทึกความทรงจำในสมุดบัญชีของกลุ่ม เมื่อกลุ่มอาชีพทอเสื่อกกบ้านเหล่าไพรงาม ต้องการถอนเงินฝากธนาคาร ประธานกลุ่มจะดำเนินการถอนเงินฝากธนาคารและนำไปถอนมาเก็บไว้เป็นหลักฐานเท่านั้น

#### **ระบบที่ 2 ระบบรับผลิตภัณฑ์สำเร็จรูปจากสมาชิกกลุ่มระบบเดิม**

เมื่อสมาชิกนำผลิตภัณฑ์ที่ผลิตเสร็จเรียบร้อยแล้วพร้อมจำหน่าย นำส่งที่กลุ่มอาชีพทอเสื่อกกบ้านเหล่าไพรงาม กรรมการกลุ่มจะตรวจนับ

จำนวนและบันทึกลงในสมุดบัญชีของกลุ่ม และจ่ายเงินให้กับสมาชิกกลุ่มอาชีพทอเสื่อกกเท่ากับจำนวนผลิตภัณฑ์ที่รับซื้อ

#### **ระบบที่ 3 การจัดจำหน่ายและการรับชำระหนี้**

กลุ่มทอเสื่อกกบ้านเหล่าไพรงาม จะดำเนินการซื้อผลิตภัณฑ์สำเร็จรูปของสมาชิกให้กับผู้ซื้อเมื่อจำหน่ายผลิตภัณฑ์สำเร็จรูปหมด จะแจ้งให้สมาชิกมารับเงินจากการจำหน่าย

#### **การออกแบบระบบการบัญชีและเอกสารประกอบการบันทึกบัญชี ของกลุ่มอาชีพทอเสื่อกก บ้านเหล่าไพรงามให้ได้มาตรฐาน**

กลุ่มอาชีพทอเสื่อกกบ้านเหล่าไพรงามเป็นการรวมกลุ่มของประชาชนในชุมชน มีระบบการบริหารงานที่ไม่ชัดเจน เพื่อให้การบริหารงานของกลุ่มมีความชัดเจนและเกิดประสิทธิภาพสูงสุด ผู้วิจัยจึงได้เสนอโครงสร้างการบริหารงานใหม่ประกอบด้วยส่วนงานดังต่อไปนี้

ส่วนงานที่ 1 ฝ่ายบริหารงานทั่วไป ทำหน้าที่ในการบริหารจัดการกลุ่มให้เป็นไปตามวัตถุประสงค์ของการจัดตั้งกลุ่ม

ส่วนงานที่ 2 ฝ่ายบัญชีและการเงิน ทำหน้าที่ในการบันทึกการขาย การแยกประเภทการขาย จัดทำงบทดลอง เพื่อรายงานผลการดำเนินงานของกลุ่มอาชีพอย่างเป็นระบบ

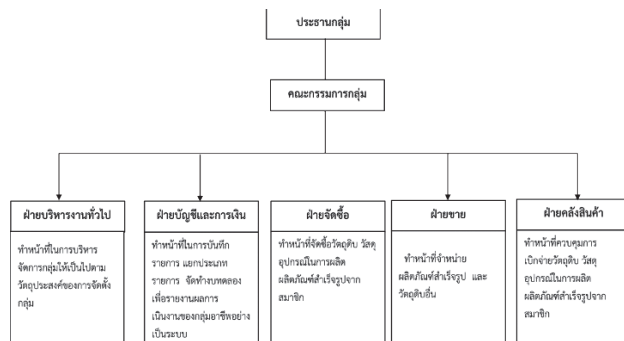
ส่วนงานที่ 3 ฝ่ายจัดซื้อ ทำหน้าที่จัดซื้อวัตถุดิบ วัสดุอุปกรณ์ในการผลิต ผลิตภัณฑ์สำเร็จรูปจากสมาชิก

ส่วนงานที่ 4 ฝ่ายขาย ทำหน้าที่จำหน่ายผลิตภัณฑ์สำเร็จรูป และวัตถุดิบอื่น

ส่วนงานที่ 5 ฝ่ายคลังสินค้า ทำหน้าที่ควบคุมการเบิกจ่ายวัตถุดิบ วัสดุอุปกรณ์ในการผลิต ผลิตภัณฑ์สำเร็จรูปจากสมาชิก

โครงสร้างการบริหารงานที่ปรับปรุงแล้วปรากฏดังแสดงในภาพที่ 1





ภาพที่ 1 โครงสร้างการบริหารงาน

**การพัฒนากระบวนการบัญชีของกลุ่มอาชีพทอเสื่อกกที่ได้พัฒนาให้เหมาะสม**

จากการศึกษาระบบการบันทึบบัญชีของกลุ่มทอเสื่อกกบ้านเหล่าไพรงาม ผู้วิจัยพบว่ามีระบบการทำบัญชีเพียงแค่ 3 ระบบ ได้แก่ ระบบที่ 1 การรับเงินสนับสนุนจากหน่วยงานสนับสนุน ระบบที่ 2 การรับผลิตภัณฑ์สำเร็จรูปจากสมาชิกกลุ่ม และระบบที่ 3 การจัดจำหน่ายและการรับชำระเงิน ซึ่งทั้ง 3 ระบบนั้น ยังไม่ครอบคลุมการดำเนินงานของกลุ่มอาชีพทอเสื่อกกบ้านเหล่าไพรงาม และยังไม่สอดคล้องกับหลักการบัญชีที่รับรองโดยทั่วไป ผู้วิจัยจึงได้พัฒนาระบบบัญชีของกลุ่มอาชีพทอเสื่อกกบ้านเหล่าไพรงาม เป็น 5 ระบบ

ระบบที่ 1 การรับเงินสนับสนุนจากหน่วยงานสนับสนุน

ระบบที่ 2 การสั่งซื้อวัตถุดิบและอุปกรณ์ในการผลิต

ระบบที่ 3 การจ่ายวัตถุดิบและอุปกรณ์ในการผลิต

ระบบที่ 4 การรับผลิตภัณฑ์สำเร็จรูปจากสมาชิกกลุ่ม

ระบบที่ 5 การจัดจำหน่ายและการรับชำระเงินสด

จากระบบที่พัฒนาแล้วสามารถแสดงเป็นแผนภูมิการเคลื่อนไหวของเอกสาร (Document Flow Chart) โดยกำหนดสัญลักษณ์ที่ใช้ในการแสดงทางเดินของเอกสารดังปรากฏในตารางที่ 1

**ตารางที่ 1 สัญลักษณ์ที่ใช้ในการอธิบายการเขียนผังทางเดินของงานและเอกสาร**

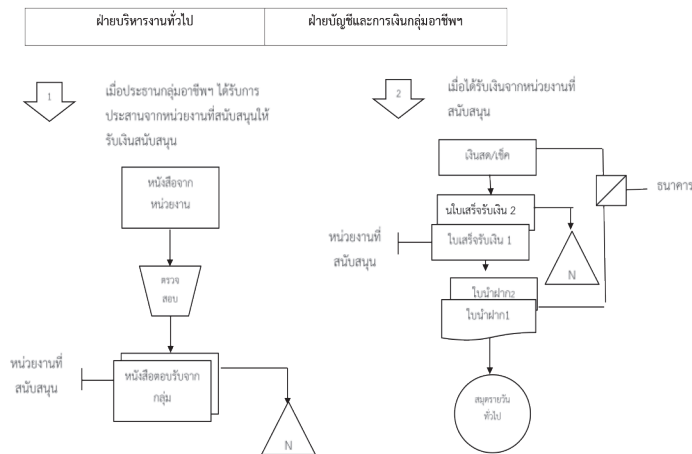
1. จุดเริ่มต้น	
2. ทางเดินเอกสาร	
3. เอกสาร	
4. การประมวลผลโดยคน	
5. เพิ่มข้อมูลถาวร	
6. เพิ่มข้อมูลชั่วคราว	
7. จุดสิ้นสุด	
8. การตัดสินใจ/ทางเลือก	
9. สมุดบัญชี	
10. จุดเชื่อมต่อในหน้าอื่น	
11. วัตถุดิบ/สินค้า	
12. แนบกัน	
13. เรียงตามวันที่ เรียงตามเลขที่	D N
14. ตรวจสอบ	

**ระบบที่ 1 การรับเงินสนับสนุนจากหน่วยงานสนับสนุน**

กลุ่มอาชีพทอเสื่อกกบ้านเหล่าไพรงามจะได้รับเงินสนับสนุนจากหน่วยงานภาครัฐ อาทิเช่น เทศบาลตำบลเกาะแก้ว ศูนย์การศึกษานอก โรงเรียน กระบวนการขอรับเงินสนับสนุนกลุ่มอาชีพฯ ต้องดำเนินการเขียนโครงการเพื่อขอรับเงินสนับสนุนตามปีงบประมาณ ซึ่งจะดำเนินการส่งโครงการเป็นปีต่อไป ประธานกลุ่มอาชีพฯ จะเป็นผู้ดำเนินการนำส่งโครงการของกลุ่มอาชีพฯ ไปยังหน่วยงานต่าง ๆ ที่ให้การสนับสนุน

เมื่อหน่วยงานที่ให้การสนับสนุน ตอบรับโครงการและพิจารณาให้เงินสนับสนุน จะมีหนังสือแจ้งจากหน่วยงานให้กลุ่มอาชีพ ทราบ เมื่อประธานกลุ่มรับทราบจะทำหนังสือตอบรับ 2 ฉบับ โดยฉบับที่ 1 ส่งกลับไปยังหน่วยงานที่ให้การสนับสนุนเงินทุน ฉบับที่ 2 เก็บเข้าแฟ้มข้อมูลถาวรเรียงตามเลขที่ หลังจากนั้น ประธานกลุ่มอาชีพ จะแจ้งฝ่ายการบัญชีและการเงินของกลุ่มอาชีพ ให้ดำเนินการติดต่อขอรับเงินสนับสนุนจากหน่วยงานที่ให้การสนับสนุนเงินทุน เมื่อได้รับเงินสนับสนุน

ฝ่ายบัญชีและการเงินของกลุ่มอาชีพ จะออกไปเสร็จรับเงิน (เอกสาร 1) จำนวน 2 ฉบับ โดยฉบับที่ 1 ส่งให้หน่วยงานที่ให้การสนับสนุนเงินทุน ฉบับที่ 2 เก็บเข้าแฟ้มข้อมูลถาวรเรียงตามเลขที่ ฝ่ายบัญชีและการเงินกลุ่มอาชีพ จะนำเงินสดหรือเช็คเข้าฝากธนาคารพร้อมเขียนใบนำฝากธนาคารจำนวน 2 ฉบับ โดยฉบับที่ 1 ส่งให้กับธนาคารพร้อมเงินสดหรือเช็ค ฉบับที่ 2 นำมาเป็นหลักฐานในการบันทึกในสมุดรายวันทั่วไป แผนภูมิการเคลื่อนไหวของเอกสาร ดังแสดงในภาพที่ 2



ภาพที่ 2 ระบบการรับเงินสนับสนุนจากหน่วยงาน

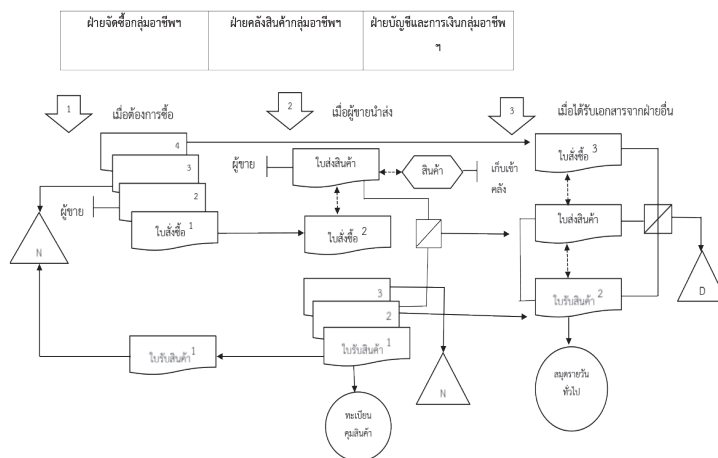
**ระบบที่ 2 การสั่งซื้อวัตถุดิบและอุปกรณ์ในการผลิต**

เมื่อกลุ่มอาชีพพอเลือกบ้านเหล่าไพรงาม จะดำเนินการจัดซื้อวัตถุดิบหรืออุปกรณ์ในการผลิต จะให้ฝ่ายจัดซื้อดำเนินการออกไปสั่งซื้อ จำนวน 4 ฉบับ โดยฉบับที่ 1 ส่งให้ผู้ชาย ฉบับที่ 2 ส่งให้ฝ่ายคลังสินค้า เพื่อเป็นหลักฐานในการตรวจรับสินค้าจากผู้ขาย ฉบับที่ 3 ส่งให้ฝ่ายบัญชีและการเงินเพื่อเป็นหลักฐานในการบันทึกบัญชี ฉบับที่ 4 เก็บเข้าแฟ้มข้อมูลถาวรเรียงตามเลขที่ไว้ที่ฝ่ายจัดซื้อเพื่อเป็นหลักฐาน เมื่อผู้ชายนำส่งวัตถุดิบหรืออุปกรณ์ในการผลิต ฝ่ายคลังสินค้าจะตรวจสอบวัตถุดิบหรืออุปกรณ์ ในการผลิตที่ได้รับ, ใบส่งสินค้าของผู้ขายกับใบสั่งซื้อที่ได้รับจากฝ่ายจัดซื้อ

เมื่อถูกต้องจะลงนามรับวัตถุดิบหรืออุปกรณ์ในการผลิตตามใบส่งสินค้าจากนั้นฝ่ายคลังสินค้าจะออกไปรับสินค้า จำนวน 3 ฉบับ โดยฉบับที่ 1 ส่งไปฝ่ายจัดซื้อเพื่อยืนยันการจัดซื้อ ฉบับที่ 2 และใบส่งสินค้าจากผู้ขาย ส่งไปฝ่ายบัญชีและการเงินเพื่อเป็นหลักฐานในการบันทึกบัญชี ฉบับที่ 3 เก็บเข้าแฟ้มข้อมูลถาวรเรียงตามเลขที่ไว้ที่ฝ่ายจัดซื้อเพื่อเป็นหลักฐาน และฝ่ายคลังสินค้าจะจัดเก็บวัตถุดิบหรืออุปกรณ์ในการผลิต เข้าคลัง พร้อมจัดทำทะเบียนคุม ฝ่ายบัญชีและการเงิน เมื่อได้รับใบสั่งซื้อฉบับที่ 3 จากฝ่ายจัดซื้อ ใบรับสินค้าฉบับที่ 2 จากฝ่ายคลังสินค้า ใบส่งของจากผู้ขาย จะดำเนินการตรวจสอบเอกสารทั้งหมดเมื่อถูกต้อง จะนำไปเป็นหลักฐานในการบันทึกบัญชีในสมุดรายวันทั่วไป



จากนั้นนำเอกสารทั้งหมดเก็บเข้าแฟ้มถาวรเรียง  
ตามวันที่ แผนภูมิการเคลื่อนไหวของเอกสาร  
ดังแสดงในภาพที่ 3

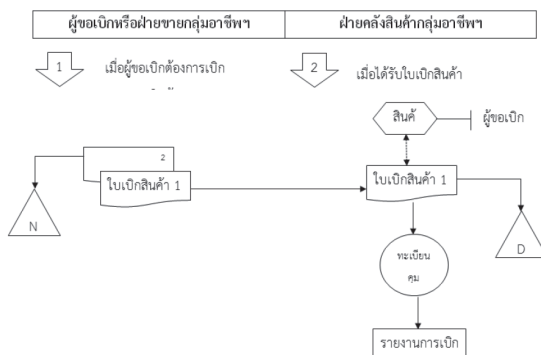


ภาพที่ 3 ระบบการสั่งซื้อวัตถุดิบและอุปกรณ์ในการผลิต

**ระบบที่ 3 การจ่ายวัตถุดิบและอุปกรณ์ในการผลิต**

กลุ่มอาชีพทอเสื้อกบบ้านเหล่าไพรงาม จะจ่ายวัตถุดิบและอุปกรณ์ในการผลิต เพื่อใช้ในการผลิตเสื้อก หรือจ่ายผลิตภัณฑ์สำเร็จรูปเพื่อนำออกจำหน่าย ผู้ขอเบิกหรือฝ่ายขายจะจัดทำใบเบิกสินค้า จำนวน 2 ฉบับ โดยฉบับที่ 1 ส่งให้ฝ่ายคลังสินค้าเพื่อใช้เป็นหลักฐานในการเบิกสินค้าฉบับที่ 2 เก็บไว้ที่ผู้ขอเบิกหรือฝ่ายขายเพื่อเป็นหลักฐาน ฝ่ายคลังสินค้า เมื่อฝ่ายคลังสินค้าได้รับใบเบิกสินค้าจะดำเนินการตรวจสอบกับสินค้าว่ามี

เพียงพอหรือไม่ เมื่อตรวจสอบเรียบร้อยแล้วจะจ่ายสินค้าตามจำนวนที่ขอเบิกตามใบเบิกสินค้าที่มีลายมือชื่อผู้มีอำนาจลงนามมาเรียบร้อยแล้ว จากนั้นจะนำใบเบิกสินค้าที่ได้รับไปเป็นหลักฐานในการบันทึกในทะเบียนคุมสินค้า และจัดทำรายการการเบิกต่อไป สำหรับใบเบิกสินค้าที่ทำการรายการเรียบร้อยแล้วจะเก็บเข้าแฟ้มข้อมูลถาวรเรียงตามวันที่ แผนภูมิการเคลื่อนไหวของเอกสาร ดังแสดงในภาพที่ 4

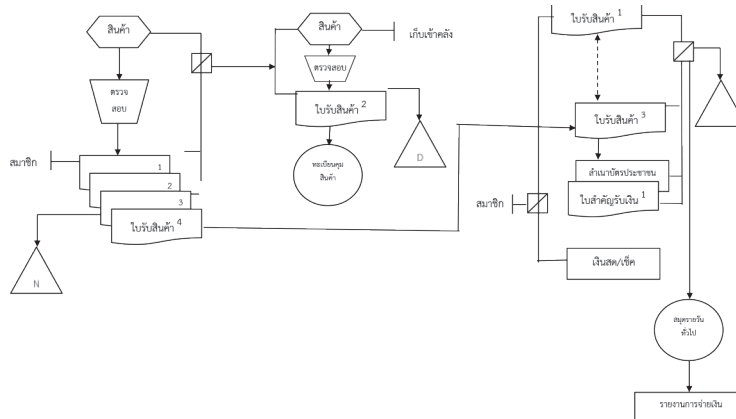


ภาพที่ 4 ระบบการจ่ายวัตถุดิบและอุปกรณ์การผลิต

**ระบบที่ 4 การรับผลิตภัณฑ์สำเร็จรูปจากสมาชิกกลุ่ม**

กลุ่มอาชีพพอเลือกบ้านเหล่าไพรงาม เมื่อฝ่ายบริหารงานทั่วไปได้รับผลิตภัณฑ์สำเร็จรูปจากสมาชิก จะทำการตรวจสอบผลิตภัณฑ์สำเร็จรูปและออกใบรับสินค้าจากสมาชิก จำนวน 4 ฉบับ โดยฉบับที่ 1 ส่งให้กับสมาชิกเพื่อเก็บเป็นหลักฐานการรับเงิน ฉบับที่ 2 ส่งให้ฝ่ายคลังสินค้าเพื่อใช้ในการตรวจสอบสินค้าและบันทึกในทะเบียนคุมสินค้า ฉบับที่ 3 ส่งให้ฝ่ายบัญชีและการเงินเพื่อใช้ในการตรวจสอบกับใบรับสินค้า และเป็นหลักฐานในการจ่ายเงิน ฉบับที่ 4 เก็บเข้าแฟ้มข้อมูลถาวรเรียงตามเลขที่ ฝ่ายคลังสินค้าเมื่อได้รับใบรับสินค้าจากสมาชิก ฉบับที่ 2 จากฝ่ายบริหารงานทั่วไป

จะนำสินค้าเข้าเก็บในคลังสินค้า และบันทึกรายการในทะเบียนคุมสินค้า และใบรับสินค้าฉบับที่ 2 จะนำเก็บเข้าแฟ้มข้อมูลถาวรเรียงตามวันที่ ฝ่ายบัญชีและการเงิน เมื่อได้รับใบรับสินค้าจากสมาชิก ฉบับที่ 3 จากฝ่ายบริหารงานทั่วไป จะนำมาตรวจสอบกับใบรับสินค้าจากสมาชิก ฉบับที่ 1 ที่ได้รับจากสมาชิกใบสำคัญรับเงิน สำเนาบัตรประชาชน เมื่อถูกต้อง จะดำเนินการจ่ายเงินหรือเช็คให้กับสมาชิก จากนั้นนำหลักฐานทั้งหมดบันทึกรายการในสมุดรายวันทั่วไป และจัดทำรายงานการจ่ายเงินหลักฐานที่ดำเนินการแล้วเสร็จจะนำเก็บเข้าแฟ้มข้อมูลถาวรเรียงตามวันที่ แผนภูมิการเคลื่อนไหวของเอกสาร ดังแสดงในภาพที่ 5



**ภาพที่ 5 ระบบการการรับผลิตภัณฑ์สำเร็จรูปจากสมาชิกกลุ่ม**

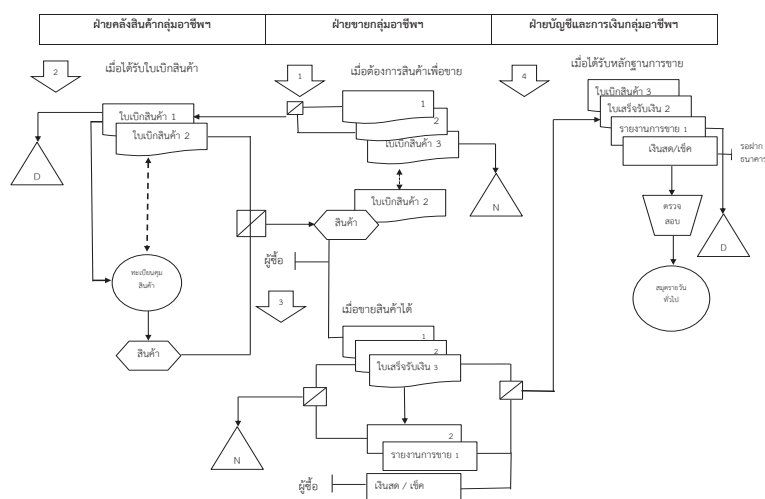
**ระบบที่ 5 การจัดทำหน่วยและการรับชำระเงินสด**

ฝ่ายขายเมื่อต้องการสินค้าเพื่อจำหน่ายจะจัดทำใบเบิกสินค้าจำนวน 3 ฉบับ โดยฉบับที่ 1 และฉบับที่ 2 ส่งไปให้ฝ่ายคลังสินค้า เพื่อเป็นหลักฐานในการขอเบิกสินค้า ฉบับที่ 3 เก็บเข้าแฟ้มข้อมูลถาวรเรียงตามเลขที่ ฝ่ายคลังสินค้าเมื่อได้รับใบขอเบิกฉบับที่ 1 และฉบับที่ 2 จะดำเนินการตรวจสอบความถูกต้อง ตรวจสอบกับทะเบียนคุมสินค้าว่าสินค้านี้มีเพียงพอหรือไม่ เมื่อตรวจสอบความถูกต้อง

เรียบร้อยแล้วจะดำเนินการจ่ายสินค้าให้ฝ่ายขาย โดยการส่งสินค้าและใบเบิกสินค้าฉบับที่ 2 ไปที่ฝ่ายขาย จากนั้นบันทึกรายการในทะเบียนคุมสินค้า ใบเบิกสินค้าฉบับที่ 1 เก็บเข้าแฟ้มเรียงตามวันที่ ฝ่ายขายเมื่อได้รับสินค้าและใบเบิกสินค้าฉบับที่ 2 จะตรวจสอบความถูกต้องกับใบเบิกสินค้าฉบับที่ 3 เมื่อถูกต้องจะเก็บใบเบิกสินค้าฉบับที่ 3 เข้าแฟ้มข้อมูลถาวรเรียงตามเลขที่ เมื่อขายสินค้าให้กับผู้ซื้อได้ ฝ่ายขายจะออกใบเสร็จรับเงินจำนวน 3 ฉบับ โดยฉบับที่ 1 พร้อมด้วยสินค้าส่งให้กับผู้ซื้อเพื่อเป็น

หลักฐานการชำระหนี้ ฉบับที่ 2 นำไปจัดทำรายงานการขาย 2 ฉบับ จากนั้นนำไปเสร็จรับเงินฉบับที่ 2 และรายงานการขายฉบับที่ 2 เก็บเข้าแฟ้มข้อมูลถาวรเรียงตามเลขที่ ฉบับที่ 3 ส่งให้กับฝ่ายบัญชีและการเงินพร้อมเงินสด รายงานการขายฉบับที่ 1 และใบเบิกสินค้าฉบับที่ 2 เพื่อฝ่ายบัญชีและการเงินจะได้เก็บเป็นหลักฐานในการบันทึกรายการในสมุดรายวันทั่วไป ฝ่ายบัญชีและการเงิน เมื่อได้รับหลัก

ฐานดังนี้ ใบเสร็จรับเงินฉบับที่ 3 รายงานการขายฉบับที่ 1 ใบเบิกสินค้าฉบับที่ 2 และเงินสดหรือเช็ค จะดำเนินการตรวจสอบความถูกต้อง และบันทึกรายงานในสมุดรายวันทั่วไป ใบเสร็จรับเงินฉบับที่ 3 ใบเบิกสินค้าฉบับที่ 2 และรายงานการขายฉบับที่ 1 เก็บเข้าแฟ้มข้อมูลถาวรเรียงตามวันที่ ส่วนเงินสดหรือเช็คเก็บไว้รอฝากธนาคาร แผนภูมิการเคลื่อนไหวของเอกสาร ดังแสดงในภาพที่ 6



ภาพที่ 6 ระบบการจัดจำหน่ายและการรับชำระ เงินสด

**การปรับปรุงระบบบันทึกบัญชีและจัดทำการเงิน**

กลุ่มอาชีพทอเสื้อกบบ้านเหล่าไพรงาม เป็นกลุ่มอาชีพที่มีขนาดเล็กเกิดจากการรวมตัวของกลุ่มแม่บ้านที่ว่างเว้นจากการทำอะไร ทำนา ในการรวมกลุ่มอาชีพ จำเป็นต้องมีการรายงานผลการดำเนินงานให้สมาชิกในกลุ่มทราบ รายการทางการบัญชีที่เกิดขึ้นในแต่ละเดือนมีจำนวนรายการไม่มาก และมีการเกิดขึ้นซ้ำ ๆ กัน เพื่อให้การรายงานไปเป็นอย่างถูกต้อง ในกระบวนการอบรมสัมมนาเชิงปฏิบัติการร่วมกับวิทยากรและผู้วิจัยจึงปรับปรุงระบบการบันทึกบัญชีให้เหมาะสมกับกิจกรรมของกลุ่มอาชีพโดยให้ใช้สมุดรายวันทั่วไป โดยใช้วิธีการบันทึกการขายสินค้าคงเหลือ

แบบสิ้นงวด ในการบันทึกการขายที่เกิดขึ้น และจัดให้มีการจัดทำงบแสดงฐานะการเงิน และงบกำไรขาดทุน โดยให้ใช้แบบขั้นเดียว เพื่อรายงานผลการดำเนินงานในแต่ละปี

**สรุปและอภิปรายผลการวิจัย**

กลุ่มทอเสื้อกบบ้านเหล่าไพรงาม สมาชิกส่วนใหญ่ของกลุ่มอาชีพทอเสื้อกบบ้านเหล่าไพรงามขาดความรู้ ความเข้าใจ ถึงระบบการบัญชีและเอกสารประกอบการบันทึกบัญชีที่ดี ไม่มีความรู้หรือประสบการณ์ในการบันทึกบัญชีกระบวนการบัญชี การบันทึกบัญชีจึงทำแบบง่าย มีการจดบันทึกการขายรับรายจ่าย และการแบ่งกำไร โดยการ

จดลงในสมุดแบบง่าย การจัดเก็บเอกสารทำแบบง่าย และสะดวกในการใช้ไม่มีการแยกหมวดหมู่ตามหมวดบัญชี ไม่มีการบวกรวมการดำเนินการอย่างเป็นระบบตามหลักการบัญชีที่รับรองโดยทั่วไป ระบบบัญชีและเอกสารประกอบการบันทึกบัญชีของกลุ่มยังไม่ถูกต้องครบถ้วนเท่าที่ควร สอดคล้องกับ จุฑามาศ สุนทร และคณะ (2557: 80-85) ได้ศึกษาเรื่อง การจัดการความรู้ การจัดทำบัญชีชุมชน ภายใต้โครงการหนึ่งตำบล หนึ่งผลิตภัณฑ์ กลุ่มแม่บ้านเกษตรกรแปรรูปเนื้อสัตว์บ้านนาจารย์ ตำบลนาจารย์ อำเภอมือง จังหวัดกาฬสินธุ์ พบว่า กลุ่มแม่บ้านเกษตรกรแปรรูปเนื้อสัตว์บ้านนาจารย์ ตำบลนาจารย์ อำเภอมือง จังหวัดกาฬสินธุ์ ได้มีการจัดทำบัญชีอย่างง่าย โดยแสดงรายรับและรายจ่ายลงในสมุด เพื่อจัดทำรายงานรับ-จ่าย เพื่อส่งหน่วยงานราชการ ไม่มีการบันทึกต้นทุนเกี่ยวกับวัตถุดิบที่จัดซื้อ และนำข้อมูลมาวิเคราะห์เพื่อประกอบการตัดสินใจอื่น ๆ การบันทึกบัญชี ผู้จัดทำบัญชีการออกใบเสร็จรับเงินเมื่อมีรายรับทุกครั้ง การจัดเก็บเอกสารทางการค้าของกลุ่มมีการจัดเก็บโดยแยกเอกสารเฉพาะที่เป็นของกลุ่ม เพื่อจัดเก็บรวบรวมกันในแฟ้ม ระบบการควบคุมภายในและการตรวจสอบ ในการบันทึกบัญชีมีเหรียญกษาปณ์เป็นผู้นำบันทึก ซึ่งไม่มีการแบ่งแยกหน้าที่ของแผนการเงินและแผนบัญชีแยกต่างหากจากกัน สมาชิกในกลุ่มไม่เห็นประโยชน์โดยตรงที่เกิดกับตัวเอง ดังนั้นกลุ่มควรให้ความสำคัญของการจัดการความรู้ ทางด้านการจัดทำบัญชี โดยมีการถ่ายทอดความรู้ออกมาสู่สมาชิกคนอื่น ๆ ภาครัฐควรจัดให้มีเจ้าหน้าที่เข้ามาส่งเสริมให้กลุ่มมีความรู้ในการจัดทำบัญชี เห็นความสำคัญของการจัดทำบัญชีเพื่อการตัดสินใจ และสอดคล้องกับบุศรา คงศักดิ์ (2556: 76-80) ได้ศึกษาเรื่อง การประยุกต์ใช้ระบบบัญชีกองทุนหมู่บ้านและชุมชน เมืองแห่งชาติ:อำเภอลำปาง จังหวัดอุตรดิตถ์ พบว่า ผู้จัดทำบัญชีมิได้มีพื้นฐานความรู้ทางด้านบัญชีโดยตรง มีปัญหาในการปฏิบัติจริงเกี่ยวกับสมุดบัญชีและเอกสารที่

ใช้ในการบันทึกบัญชี และยังขาดความเข้าใจในการบันทึกการรายการให้ถูกต้อง เนื่องจากการฝึกอบรมในเบื้องต้นมีระยะเวลาจำกัด ผู้เข้ารับการอบรมไม่เข้าใจศัพท์ทางการบัญชี นอกจากนี้การจัดบัญชีตามคู่มือจัดทำบัญชีและงานการเงิน มีค่าใช้จ่ายสูง และไม่สะดวกในการจัดเก็บเอกสาร และสอดคล้องกับ วาทีณี ศรีมหา (2558: 20-31) ได้ศึกษาเรื่อง การพัฒนาวิธีการจัดทำบัญชีแบบมีส่วนร่วมของกองทุนหมู่บ้านในเขตตำบลท่าแร่ จังหวัดสกลนคร พบว่า ปัญหาและอุปสรรคในการจัดทำบัญชีของกองทุนหมู่บ้าน คือ 1) ไม่มีการเอกสารหลักฐานที่ใช้ประกอบการบันทึกบัญชี หรือมีแต่ไม่ครบถ้วน อีกทั้งมีความยุ่งยากในการเตรียมแบบฟอร์มทางบัญชีและสมุดบัญชีที่ต้องใช้งาน 2) เกษตรกรไม่กล้าบันทึกบัญชีจริงในสมุดเพราะกลัวข้อมูลผิดพลาด จึงทำให้การบันทึกบัญชีซ้ำซ้อนหรือลืมนบันทึกบัญชี 3) การบันทึกบัญชีตามความสะดวกและความเข้าใจ โดยใช้เกณฑ์เงินสดในการบันทึกบัญชี 4) การบันทึกบัญชีล่าช้า ไม่ทันสมัย ทำให้ไม่สามารถให้ข้อมูลที่ทันต่อเหตุการณ์ และไม่สามารถตอบสนองความต้องการใช้ข้อมูลเพื่อประกอบการตัดสินใจในการบริหารจัดการกองทุนได้ 5) ไม่มีระบบติดตามหรือตรวจสอบหนี้สงสัยจะสูญและหนี้สูญที่เกิดขึ้นจากลูกหนี้ที่กู้ยืมเงินกองทุนไป และ 6) เกษตรกรที่เคยไปอบรมกับหน่วยงานต่างๆ ในภาครัฐ เมื่อจะลงมือปฏิบัติจริงก็ไม่สามารถจัดทำบัญชีได้ ต้องขอความช่วยเหลือจากครูบัญชีอาสา

ระบบการบันทึกบัญชีของกลุ่มทอเสื้ออกบ้านเหล่าไพรงาม ยังไม่ครอบคลุมการดำเนินงาน และยังไม่สอดคล้องกับหลักการบัญชีที่รับรองโดยทั่วไปจึงควรให้ความสำคัญกับกระบวนการจัดทำบัญชี โดยให้ผู้มีความรู้ความสามารถด้านการบัญชีหรือหน่วยงานภาครัฐให้คำปรึกษาหรือคำแนะนำในการจัดทำบัญชี กระบวนการจัดทำบัญชีที่ต้องการการจัดเก็บเอกสารอย่างเป็นระบบ ส่งผลให้สมาชิกกลุ่มทราบถึงผลการดำเนินงานของกองทุน

ผลตอบแทนที่เกิดขึ้นในแต่ละรอบปี สอดคล้องกับ เกศขญา ชงประชา และคณะ (2557: 71-78) ได้ ศึกษาเรื่องการพัฒนาาระบบบัญชีตามหลักปรัชญา แนวคิดเศรษฐกิจพอเพียงเพื่อพัฒนาวิชาหกิจ ชุมชนของกลุ่มหัตถกรรมผ้าไหมบ้านดู่ ตำบลเมือง ปัก อำเภอบึงโขงพยุง จังหวัดนครราชสีมา พบว่า กลุ่มยังไม่มีระบบบัญชี มีเพียงการบันทึกรายรับ รายจ่ายโดยประธานกลุ่มยังขาดความเข้าใจในการ จัดทำบัญชี ส่งผลให้การบันทึกบัญชีเกิดความซ้ำซ้อน อีกทั้งไม่มีเอกสารในการควบคุมรายการทาง บัญชีจึงเกิดข้อผิดพลาดเกี่ยวกับเงินสด การ คำนวณต้นทุน การกำหนดราคาขาย เป็นต้น ผู้วิจัย จึงมีการพัฒนาาระบบบัญชีวิชาหกิจชุมชนแล้วได้นำ ระบบบัญชีดังกล่าวไปให้ ความรู้แก่สมาชิกและวัด ระดับความรู้ในการจัดทำบัญชี มีการพัฒนาาระบบ บัญชีที่เกิดขึ้นมีความเหมาะสมกับวิชาหกิจชุมชน ทำให้ทราบผลการ ดำเนินงานและฐานะการเงินของ วิชาหกิจชุมชนอย่างแท้จริง ส่งผลให้วิชาหกิจชุมชน เกิดความ เข้มแข็งอย่างยั่งยืน

## ข้อเสนอแนะ

### ข้อเสนอแนะที่ได้จากการวิจัย

1. กลุ่มอาชีพกลุ่มทอเสื่อกกบ้าน เหล่าไพรงาม ควรมีการแบ่งแยกหน้าที่กันให้ ชัดเจน จัดโครงการให้เหมาะสมเพื่อให้ช่วยต่อ การบริหารงานภายในกลุ่ม
2. กลุ่มอาชีพกลุ่มทอเสื่อกกบ้าน เหล่าไพรงาม ควรคัดเลือกผู้จัดทำบัญชีที่มีความรู้ ประสบการณ์เกี่ยวข้องกับงานทางด้านบัญชี ให้เป็นผู้ทำบัญชีและรายงานผลการดำเนินงานของ กลุ่ม ควรส่งเสริมให้ผู้ทำบัญชีได้รับความรู้ความ เข้าใจเกี่ยวกับการปฏิบัติงานบัญชีอย่างต่อเนื่อง
3. กลุ่มทอเสื่อกกบ้านเหล่าไพรงาม ควร ส่งเสริมให้ผู้ตรวจสอบบัญชีของกลุ่ม เพื่อให้สร้าง

ระบบการตรวจสอบภายในเกี่ยวกับการบริหาร จัดการกลุ่ม การจัดทำบัญชีและรายงานทางการเงิน และพัสดุที่มีประสิทธิภาพ สมาชิกในกลุ่มเกิดความ รู้ความเข้าใจในแนวทางเดียวกัน อีกทั้งยังช่วยให้มี ข้อมูลในการของบประมาณสนับสนุนกลุ่มเพิ่มเติม จากหน่วยงานภาครัฐ

4. กลุ่มทอเสื่อกกบ้านเหล่าไพรงาม ควรส่งเสริมการนำคอมพิวเตอร์เข้ามาช่วยในการ จัดเก็บรายละเอียดข้อมูลสมาชิก การนำโปรแกรม สำเร็จรูปทางด้านบัญชีอย่างง่ายเข้ามาช่วยในการ จัดทำบัญชีและรายงานทางการเงินที่มีความ เหมาะสมกับระบบบัญชีกลุ่ม และควรมีบุคลากรที่ มีความรู้ความสามารถเป็นปรึกษาหรือให้คำแนะนำ ในการปฏิบัติ เพื่อความสะดวกและรวดเร็วในการ ปฏิบัติงาน

### ข้อเสนอแนะในการวิจัยครั้งต่อไป

1. ควรมีการวิจัยติดตามผลการพัฒนา ระบบบัญชี และปรับปรุงจุดอ่อนของระบบบัญชีของ กลุ่มทอเสื่อกกบ้านเหล่าไพรงาม เป็นไปอย่างต่อเนื่องและมีประสิทธิภาพ เพื่อให้กลุ่มทอเสื่อกก บ้านเหล่าไพรงาม สามารถดำเนินงานด้วยความ เข้มแข็งและยั่งยืน
2. ควรมีการวิจัยศึกษาต้นทุนและ ผลตอบแทนในการผลิตเสื่อกกของกลุ่มทอเสื่อกก บ้านเหล่าไพรงาม เพื่อเป็นแนวทางในการลด ต้นทุนและเพิ่มผลกำไร

## กิตติกรรมประกาศ

ขอขอบคุณประธาน กรรมการ สมาชิก กลุ่ม ทอเสื่อกกบ้านเหล่าไพรงาม ตำบลเกาะแก้ว อำเภอสลภูมิ จังหวัดร้อยเอ็ด ที่ให้ความร่วมมือในการ ดำเนินกิจกรรมการวิจัยอย่างเข้มแข็งตลอดระยะเวลาของการวิจัย

## เอกสารอ้างอิง

- เกศชญา ธงประชา และคณะ. (2557). การพัฒนาระบบบัญชีตามหลักปรัชญาแนวคิดเศรษฐกิจพอเพียง เพื่อพัฒนาวิชาชีพชุมชนของกลุ่มหัตถกรรมผ้าไหมบ้านดู่ ตำบลเมืองปัก อำเภอปักธงชัย จังหวัด นครราชสีมา. นครราชสีมา: มหาวิทยาลัยเทคโนโลยีราชมงคลอีสาน.
- จุฑามาศ สุนทร และคณะ. (2557). การจัดการความรู้ การจัดทำบัญชีชุมชน ภายใต้โครงการหนึ่งตำบล หนึ่งผลิตภัณฑ์ กลุ่มแม่บ้านเกษตรกรแปรรูปเนื้อสัตว์บ้านนาจารย์ ตำบลนาจารย์ อำเภอเมือง จังหวัดกาฬสินธุ์. กาฬสินธุ์: มหาวิทยาลัยเทคโนโลยีราชมงคลอีสาน วิทยาเขตกาฬสินธุ์.
- บุศรา คงศักดิ์. (2556). การประยุกต์ใช้ระบบบัญชีกองทุนหมู่บ้านและชุมชนเมืองแห่งชาติ : กรณีศึกษา อำเภอท่าปลา จังหวัดอุตรดิตถ์. เชียงใหม่ : บัณฑิตวิทยาลัย มหาวิทยาลัยเชียงใหม่.
- วาทีณี ศรีมหา. (2558). การพัฒนาวิธีการจัดทำบัญชีแบบมีส่วนร่วมของกองทุนหมู่บ้านในเขตตำบลท่าแร่ จังหวัดสกลนคร. วารสารมหาวิทยาลัยราชภัฏสกลนคร. ปีที่ 7 ฉบับที่ 13 มกราคม - มิถุนายน.
- ศิริรัตน์ เจนศักดิ์ และสุภชัย พาหุมันโต. (2552). การพัฒนาระบบบัญชี สำหรับกลุ่มผู้ผลิตโครงการหนึ่ง ตำบลหนึ่งผลิตภัณฑ์ในจังหวัดอุบลราชธานี. อุบลราชธานี: มหาวิทยาลัยอุบลราชธานี.