



รายงานวิจัย

นวัตกรรมการจัดการท่องเที่ยวเชิงอนุรักษ์ของกลุ่มชุมชนเขื่อนตะโล๊ะมาโฆง
ณ บ้านไบก์ ตำบลบุดี อำเภอเมือง จังหวัดยะลา

Innovation in Conservation Tourism Management, Community Groups
Talo Makon Dam at Ban Baik Tumbol Budi, Amphur Muang, Yala

ผู้วิจัย

ณัฐาระวี

พงศ์กระพันธุ์

ศิริวรรณ

เจียรชัชวาลวงศ์

มนัส

สุทธิการ

สาธิตา

แก้วเหล็ก

ได้รับทุนอุดหนุนจากงบประมาณบำรุงการศึกษา ประจำปี 2565
มหาวิทยาลัยราชภัฏยะลา



รายงานวิจัย

นวัตกรรมการจัดการท่องเที่ยวเชิงอนุรักษ์ของกลุ่มชุมชนเขื่อนตะโล๊ะมาโฆง
ณ บ้านไบก์ ตำบลบุดี อำเภอเมือง จังหวัดยะลา

Innovation in Conservation Tourism Management, Community Groups Talo
Makon Dam at Ban Baik Tumbol Budi, Amphur Muang, Yala

ผู้วิจัย

ณัฐธาระวี

พงศ์กระพันธุ์

ศิริวรรณ

เจียรชัชวาลวงศ์

มนัส

สุทธิการ

สาธิตา

แก้วเหล็ก

ได้รับทุนอุดหนุนจากงบประมาณบำรุงการศึกษา ประจำปี 2565
มหาวิทยาลัยราชภัฏยะลา

ชื่อเรื่อง	นวัตกรรมการจัดการท่องเที่ยวเชิงอนุรักษ์ของกลุ่มชุมชนเขื่อนตะโล๊ะมาโหลง ณ บ้านไบก์ ตำบลบุดี อำเภอเมืองจังหวัดยะลา
ชื่อผู้วิจัย	ณัฐาระวี พงศ์กระพันธ์, ศิริวรรณ เจียรชัชวาลวงศ์, มนัส สุทธิการ, สาธิตา แก้วเหล็ก
สาขา/คณะ	คณะวิทยาการจัดการ มหาวิทยาลัยราชภัฏยะลา
งบประมาณ	บกศ.
ปีการศึกษา	2565

บทคัดย่อ

การศึกษาวิจัย ในครั้งนี้ มีวัตถุประสงค์ (1) เพื่อศึกษาการท่องเที่ยวเชิงอนุรักษ์ของกลุ่มชุมชนเขื่อนตะโล๊ะมาโหลง ณ บ้านไบก์ ตำบลบุดี อำเภอเมือง จังหวัดยะลา (2) เพื่อวิเคราะห์เกี่ยวกับต้นทุนในการบริหารจัดการท่องเที่ยวเชิงอนุรักษ์ เขื่อนตะโล๊ะมาโหลง ณ บ้านไบก์ ตำบลบุดี อำเภอเมือง จังหวัดยะลา (3) เพื่อพัฒนาและบริหารจัดการเชิงอนุรักษ์ให้มีความสอดคล้องกับกลุ่มชุมชนเขื่อนตะโล๊ะมาโหลง ณ บ้านไบก์ ตำบลบุดี อำเภอเมือง จังหวัดยะลา

การวิจัยนี้เป็นการวิจัยเชิงปริมาณ ศึกษาโดยใช้วิธีตอบแบบสอบถาม ผู้ให้ข้อมูลหลัก ได้แก่ นักท่องเที่ยวเขื่อนตะโล๊ะมาโหลง และนักท่องเที่ยวจำนวน 222 คน โดยใช้วิธีการสุ่มด้วยสุตรยามาเน่ (Yamane) เครื่องที่ใช้ในการวิจัย ได้แก่ แบบสอบถาม และการวิเคราะห์ข้อมูลด้วยสถิติ ได้แก่ ค่าเฉลี่ยและส่วนเบี่ยงเบนมาตรฐาน

ผลการวิจัยพบว่า กลุ่มตัวอย่างนักท่องเที่ยวเขื่อนตะโล๊ะมาโหลง พบว่า เพศหญิงมากกว่าเพศชาย โดยกลุ่มอายุต่ำกว่า 20 ปี มีจำนวนมากที่สุด ส่วนช่วงอายุมากกว่า 41-50 ปี น้อยที่สุด มีกลุ่มอาชีพนักเรียน-นักศึกษามากที่สุด รองลงมาเป็นอาชีพค้าขาย และอาชีพอื่นๆ น้อยที่สุด ส่วนการศึกษาระดับมัธยมปลายมากที่สุด รองลงมาระดับปริญญาตรี และระดับอื่นๆ น้อยที่สุด และรายได้ต่อเดือนต่ำกว่า 3,000 บาท มากที่สุด รองลงมารายได้ 4,000-8,000 บาท และอื่นๆ น้อยที่สุด เมื่อวิเคราะห์เกี่ยวกับต้นทุนในการบริหารจัดการ พบว่า ด้านต้นทุนและการกระจายรายได้จากการท่องเที่ยวสู่ชุมชน อยู่ในระดับมากที่สุดคือรองลงมาเป็นการท่องเที่ยวมีส่วนช่วยเสริมสร้างรายได้ให้แก่ชุมชน การจัดตั้งธุรกิจขนาดกลางหรือขนาดย่อมด้านการท่องเที่ยว อยู่ในระดับมากที่สุดคือ และต้นทุนในการโฆษณาประชาสัมพันธ์สูง อยู่ในระดับมากที่สุดคือตามลำดับ และแนวทางการพัฒนาการบริหารจัดการเชิงอนุรักษ์ พบว่า การบริหารจัดการท่องเที่ยวเชิงอนุรักษ์โดยชุมชนนั้นทำได้ยากต้องกำหนดทิศทางการพัฒนาที่ชัดเจน และท้องถิ่นจะต้องเป็นส่วนสำคัญในการบริหารและจัดการแหล่งท่องเที่ยว มีคณะกรรมการบริหารจัดการท่องเที่ยวเป็นผู้ทำหน้าที่ประสานให้เกิดความร่วมมือระหว่างกับผู้นำท้องถิ่นและผู้ที่เกี่ยวข้องโดยเฉพาะองค์กร

คำสำคัญ การจัดการท่องเที่ยวเชิงอนุรักษ์ , ชุมชนเขื่อนตะโล๊ะมาโหลง

Research Title	Innovation in Conservation Tourism Management, Community Groups Taloh Makong Dam at Ban Baik Tumbol Budi, Amphur Muang, Yala
Researcher	Nathatharawee Pongkrapan, Siriwan Jianchatchawanwong, Manus Suttikan, Satita Kaewlek
University	Yala Rajabhat University
Year	2022

Abstract

This research study aims (1) to study ecotourism of community groups. Taloh Makong Dam at Baan Bike, Budi Sub-district, Muang District, Yala Province (2) to analyze the cost of the management of ecotourism. Taloh Makong Dam at Baan Bike, Budi Sub-district, Muang District, Yala Province (3) to develop and manage the conservation in accordance with the community groups. Taloh Makong Dam at Baan Bike, Budi Sub-district, Muang District, Yala Province

This research is quantitative research. Study by using questionnaires method. Main informants are tourists at Taloh Makong Dam. And 222 tourists using the random method using the Yamane formula (Yamane) The research instruments were questionnaires and statistical data analysis, namely mean and standard deviations.

The results of the research were as follows: The sample group of tourists from Taloh Makong Dam found that females were greater than males. With the highest number of groups under 20 years old The least age range over 41-50 years has the most student-student occupation groups. Followed by a professional trade. And other occupations, the least, most of the high school education Followed by a bachelor's degree And other levels, the least And monthly income less than 3,000 baht the most followed by the income 4,000-8,000 baht and the least When analyzing the cost of management, it was found that the cost and income distribution from tourism to the community. At the highest level, followed by tourism contributes to generating income for the community. The establishment of a small or medium-sized business tourism At the highest level is And the cost of advertising and publicity is high. Is at a high level, ie, respectively And guidelines for the development of conservation management, it was found that the management of ecotourism by the community was difficult, requiring a clear direction of development. And the local community must be an important part of the management and management of tourist attractions. There is a

tourism management committee who is responsible for coordinating with local leaders and related persons, especially the organization.

Keywords: ecotourism management, Taloh Makong dam community

กิตติกรรมประกาศ

งานวิจัย เรื่องนวัตกรรมการจัดการท่องเที่ยวเชิงอนุรักษ์ของกลุ่มชุมชนเขื่อนตะโล๊ะมาโฆง ณ บ้านไบก์ ตำบลบุตี อำเภอเมืองจังหวัดยะลา ฉบับนี้สำเร็จสมบูรณ์ได้ด้วยความอนุเคราะห์อย่างยิ่งจากผู้ให้การสนับสนุนหลายท่าน

คณะผู้วิจัยหวังเป็นอย่างยิ่งว่าผู้อ่านจะนำไปใช้เพื่อเป็นประโยชน์ในการต่อยอดทางวิชาการ และประยุกต์ใช้เป็นแนวทางในการส่งเสริมนักวิจัยให้สร้างสรรค์ผลงานตรงตาม เจตนารมณ์ของหน่วยงานที่ให้ทุน และสนองต่อการพัฒนาประเทศต่อไป ซึ่งต้องขอขอบคุณ มหาวิทยาลัยราชภัฏยะลา ที่ได้ให้โอกาสและสนับสนุนงบประมาณในการศึกษาวิจัยครั้งนี้

การจัดทำรายงานครั้งนี้จะสำเร็จลงไม่ได้ หากไม่ได้รับความร่วมมือและความอนุเคราะห์จาก กำนันและผู้ตอบแบบสอบถามทุกท่าน ที่กรุณาเสียสละเวลาอันมีค่าในการตอบแบบสอบถาม ทำให้ได้รับข้อมูลที่สมบูรณ์และครบถ้วน

ณัฐธาระวี พงศ์กระพันธุ์ และคณะ

สารบัญ

	หน้า
บทคัดย่อภาษาไทย	ก
บทคัดย่อภาษาอังกฤษ	ข
กิตติกรรมประกาศ	ง
สารบัญ	จ
สารบัญตาราง	ซ
สารบัญภาพประกอบ	ฅ
บทที่ 1 บทนำ	
ความเป็นมาและความสำคัญของปัญหา	1
วัตถุประสงค์ของการวิจัย	4
ขอบเขตของการวิจัย	4
ประโยชน์คาดว่าจะได้รับ	4
นิยามศัพท์	5
บทที่ 2 แนวคิด ทฤษฎีและงานวิจัยที่เกี่ยวข้อง	
แนวคิดเกี่ยวกับนวัตกรรมการจัดการท่องเที่ยวเชิงอนุรักษ์	6
แนวคิดพื้นฐานและหลักการของการท่องเที่ยวเชิงอนุรักษ์	10
การจัดการท่องเที่ยวเชิงอนุรักษ์	12
การจัดการด้านสิ่งแวดล้อม	17
งานวิจัยที่เกี่ยวข้อง	
งานวิจัยที่เกี่ยวข้องในประเทศ	21
งานวิจัยที่เกี่ยวข้องต่างประเทศ	25
กรอบแนวคิดการวิจัย	28
บทที่ 3 วิธีการดำเนินงาน	
ประชากร กลุ่มตัวอย่างและกลุ่มเป้าหมาย ที่ใช้ในการวิจัย	31
เครื่องมือที่ใช้ในการวิจัย	32
การสร้างและพัฒนาเครื่องมือ	32
การเก็บรวบรวมข้อมูล	33
การวิเคราะห์ข้อมูล และสถิติที่ใช้	3334

สารบัญ (ต่อ)

	หน้า
บทที่ 4 ผลการวิจัย	
ส่วน 1 วิเคราะห์ข้อมูลทั่วไปของผู้ตอบแบบสอบถาม	34
ส่วน 2 วิเคราะห์ระดับความคิดเห็นของนักท่องเที่ยว	37
ส่วน 3 การแนะนำและการนำไปใช้กับสถานที่ท่องเที่ยว	42
บทที่ 5 สรุปผลการวิจัย อภิปรายผล และข้อเสนอแนะ	
สรุปผลการวิจัย	43
อภิปรายผลการวิจัย	46
ข้อเสนอแนะที่ได้จากการวิจัย	48
บรรณานุกรม	
บรรณานุกรมภาษาไทย	49
ภาคผนวก	
ภาคผนวก ก นวัตกรรมที่ใช้ในการบอกสถานที่ต่าง ๆ โดยใช้คิวอาร์โค้ด	52
ภาคผนวก ข แบบสอบถาม	55
ภาคผนวก ค ภาพประกอบการเก็บข้อมูลแบบสอบถาม	59

สารบัญตาราง

	หน้า
ตารางที่ 4.1 แสดงจำนวนและร้อยละของผู้ให้ข้อมูลจำแนกตามเพศ	34
ตารางที่ 4.2 แสดงจำนวนและร้อยละของผู้ให้ข้อมูลจำแนกตามอายุ	35
ตารางที่ 4.3 แสดงจำนวนและร้อยละของผู้ให้ข้อมูลจำแนกตามอาชีพ	35
ตารางที่ 4.4 แสดงจำนวนและร้อยละของผู้ให้ข้อมูลจำแนกตามระดับการศึกษา	36
ตารางที่ 4.5 แสดงจำนวนและร้อยละของผู้ให้ข้อมูลจำแนกตามรายได้/เดือน	36
ตารางที่ 4.6 แสดงค่าเฉลี่ย (Mean) และส่วนเบี่ยงเบนมาตรฐาน (Standard Deviation) ของผู้ให้ข้อมูลจำแนกตามด้านนวัตกรรมการจัดการการท่องเที่ยว	37
ตารางที่ 4.7 แสดงค่าเฉลี่ย (Mean) และส่วนเบี่ยงเบนมาตรฐาน (Standard Deviation) ของผู้ให้ข้อมูลจำแนกตามด้านการจัดการทรัพยากรธรรมชาติและสิ่งแวดล้อม	38
ตารางที่ 4.8 แสดงค่าเฉลี่ย (Mean) และส่วนเบี่ยงเบนมาตรฐาน (Standard Deviation) ของผู้ให้ข้อมูลจำแนกตามด้านต้นทุนและการกระจายรายได้จากการท่องเที่ยวสู่ชุมชน	39
ตารางที่ 4.9 แสดงค่าเฉลี่ย (Mean) และส่วนเบี่ยงเบนมาตรฐาน (Standard Deviation) ของผู้ให้ข้อมูลจำแนกตามด้านการบริหารจัดการท่องเที่ยวเชิงอนุรักษ์	40
ตารางที่ 4.10 แสดงค่าเฉลี่ย (Mean) และส่วนเบี่ยงเบนมาตรฐาน (Standard Deviation) ของผู้ให้ข้อมูลจำแนกตามด้านการจัดการด้านการตลาด	41

สารบัญภาพ

	หน้า
ภาพที่ 1 แสดงแผนที่เขื่อนตะโล๊ะมาโฆง ตำบลบุดี อำเภอเมือง จังหวัดยะลา	3
ภาพที่ 2 แสดงสถานที่ท่องเที่ยวเขื่อนตะโล๊ะมาโฆง ตำบลบุดี อำเภอเมือง จังหวัดยะลา	3
ภาพที่ 3 แสดงกรอบแนวคิดการวิจัยศึกษานวัตกรรมการจัดการท่องเที่ยวเชิงอนุรักษ์ ของกลุ่มชุมชนเขื่อนตะโล๊ะมาโฆง ณ บ้านไบก์ อำเภอเมือง จังหวัดยะลา	30

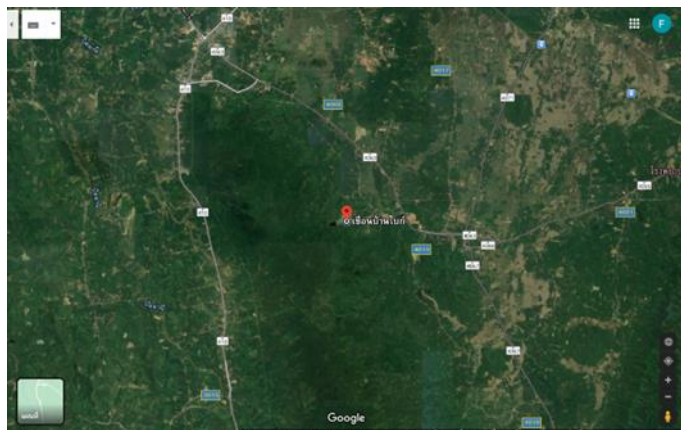
บทที่ 1 บทนำ

ความเป็นมาและความสำคัญของปัญหา

การท่องเที่ยวเป็นหนทางหนึ่งที่สามารถสร้างรายได้และสามารถหมุนเวียนเงินตราระหว่างประเทศ และสามารถขยายเศรษฐกิจของประเทศกำลังพัฒนา ทั้งนี้เนื่องจากประเทศไทย มีทรัพยากรทางการท่องเที่ยวหลากหลายทั้งธรรมชาติ ศิลปะ และประเพณี แต่ทรัพยากรหลักที่ไทยใช้เป็นจุดขายมาโดยตลอดมี 2 อย่างคือ แหล่งท่องเที่ยวทางธรรมชาติและทางวัฒนธรรม การท่องเที่ยวในมิติใหม่ ควรเน้นกิจกรรมที่ก่อให้เกิดการเรียนรู้เชิงลึกมากยิ่งขึ้นและให้ชุมชนเข้ามามีส่วนร่วมในการได้รับประโยชน์โดยตรงประเด็นที่สำคัญยิ่ง เพราะเมื่อประชาชนในชุมชนได้ตระหนักถึงประโยชน์จากวัฒนธรรมที่ตนมีอยู่แล้ว จะเกิดความรู้สึกถึงคุณค่า เกิดความภาคภูมิใจในวัฒนธรรมนั้น ๆ อันจะส่งผลให้เกิดความพยายามในการอนุรักษ์อย่างเป็นรูปธรรม การท่องเที่ยวเป็นปัจจัยสำคัญที่สร้างผลกระทบทางสังคม วัฒนธรรมและสิ่งแวดล้อมให้กับท้องถิ่นที่เป็นแหล่งท่องเที่ยวอย่างมากมา เนื่องจากการกำหนดนโยบาย และแผนการท่องเที่ยวถูกกำหนดโดยหน่วยงานภาครัฐและตัวแทนของกลุ่มผลประโยชน์ เพื่อสนองความพึงพอใจของนักท่องเที่ยวแค่ฝ่ายเดียว ปัจจุบันทิศทางการท่องเที่ยวมุ่งเน้นการท่องเที่ยวอย่างยั่งยืนให้ความสำคัญกับการพัฒนาทั้งในด้านสิ่งแวดล้อม ศิลปวัฒนธรรมและวิถีชุมชน ประกอบกับทิศทางการพัฒนาเศรษฐกิจและสังคมแห่งชาติ ฉบับที่ 9 ที่กำลังดำเนินการ ได้มุ่งเน้นการพัฒนาสู่ชุมชนซึ่งสอดคล้องกับรัฐธรรมนูญแห่งราชอาณาจักรไทย พุทธศักราช 2540 ที่ให้ความสำคัญกับการกระจายอำนาจการปกครองไปสู่ท้องถิ่น การพัฒนาการท่องเที่ยวในทิศทางต่อจากนี้ไปจึงเป็นรูปแบบการพัฒนาโดยการมีส่วนร่วมของประชาชนในท้องถิ่น การสนับสนุนและส่งเสริมให้ชุมชนสามารถบริหารจัดการการใช้ประโยชน์จากทรัพยากรภายในชุมชน เพื่อสร้างอาชีพและพัฒนาความเข้มแข็งของชุมชน เป็นเรื่องที่ดีที่ก่อให้เกิดการมีส่วนร่วมของภาคประชาชน ในขณะที่ปัจจุบันการท่องเที่ยวเชิงอนุรักษ์กำลังได้รับความนิยมและสนใจจากนักท่องเที่ยวเป็นอย่างมาก ดังนั้น หากชุมชนสามารถยกระดับและดึงศักยภาพที่ท่องเที่ยวต่าง ๆ ในชุมชนมาพัฒนาเพื่อสร้างอาชีพให้เกิดรายได้ให้กับคนในชุมชนควบคู่กับการอนุรักษ์ทรัพยากรธรรมชาติและสิ่งแวดล้อม ย่อมจะทำให้การพัฒนาในระดับประเทศบรรลุตามวัตถุประสงค์ไปด้วย ตามยุทธศาสตร์แผนพัฒนาเศรษฐกิจและสังคมแห่งชาติ ฉบับที่ 9 เพื่อสร้างความมั่นคงของฐานทรัพยากรธรรมชาติและสิ่งแวดล้อม สนับสนุนการมีส่วนร่วมของชุมชน รวมทั้งสร้างภูมิคุ้มกันเพื่อรองรับผลกระทบจากการเปลี่ยนแปลงสภาพภูมิอากาศและภัยพิบัติทางธรรมชาติ กรมการท่องเที่ยวมีภารกิจเกี่ยวกับการพัฒนาการท่องเที่ยวในด้านบริการท่องเที่ยว แหล่งท่องเที่ยว บุคลากรด้านการท่องเที่ยว ธุรกิจนำเที่ยวมัคคุเทศก์ และผู้นำเที่ยว รวมถึงการส่งเสริมการถ่ายทำภาพยนตร์ต่างประเทศในประเทศไทย เพื่อให้เกิดประโยชน์ทางเศรษฐกิจสังคม วัฒนธรรม และสิ่งแวดล้อม ซึ่งที่ผ่านมากรมการท่องเที่ยวได้ดำเนินการตามแผนพัฒนาการท่องเที่ยว พ.ศ. 2557 - 2560 โดยมุ่งเน้นการพัฒนาคุณภาพแหล่งท่องเที่ยว และบริการด้านการท่องเที่ยวผ่านการดำเนินงานบนพื้นฐานของมาตรฐานการท่องเที่ยวไทย ตลอดจนส่งเสริมและพัฒนาศักยภาพผู้ประกอบการด้านการท่องเที่ยว ธุรกิจนำเที่ยว และมัคคุเทศก์ ให้มีความสามารถทางการแข่งขัน แต่ยังคงประสบปัญหาและอุปสรรค ในการดำเนินงานหลายประการ ประกอบกับสภาพแวดล้อมและ

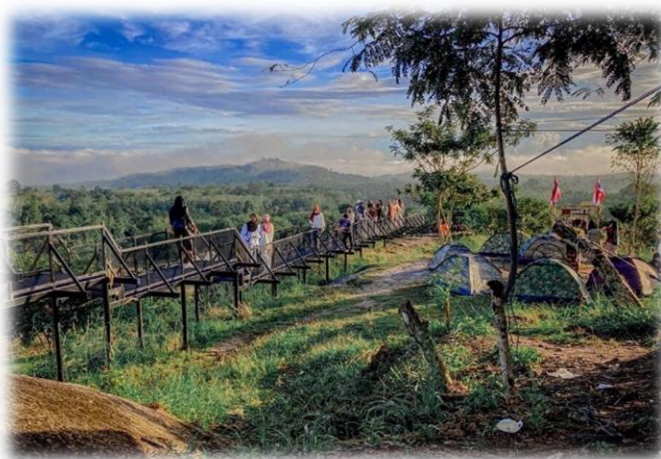
บริบทต่าง ๆ ที่ส่งผลกระทบต่อ การเปลี่ยนแปลงของอุตสาหกรรมท่องเที่ยวตลอดเวลา ทั้งปัจจัยภายใน อาทิ นโยบายของภาครัฐ การบูรณาการการทำงานของหน่วยงานที่เกี่ยวข้องด้านการท่องเที่ยว และปัจจัยภายนอก อาทิ การเปลี่ยนแปลงพฤติกรรม และความคาดหวังของนักท่องเที่ยว รวมถึงแนวโน้มการพัฒนาเทคโนโลยีสารสนเทศ และนวัตกรรมต่าง ๆ จึงเป็นโอกาสอันดีในการกำหนดวิสัยทัศน์ภายใต้แผนยุทธศาสตร์พัฒนาการท่องเที่ยว พ.ศ. 2561 – 2564 ของกรมการท่องเที่ยว ให้สอดคล้องกับสถานการณ์ และก้าวทันต่อการเปลี่ยนแปลงดังกล่าว เพื่อมุ่งพัฒนาให้ประเทศไทยเป็นแหล่งท่องเที่ยวคุณภาพชั้นนำของโลกที่เติบโตอย่างยั่งยืน (บุญเลิศ จิตตั้งวัฒนา, 2558)

เขื่อนตะลิวะมาโขง บ้านไบก์ อันเนื่องมาจากพระราชดำริ ตั้งอยู่บริเวณบ้านไบก์ หมู่ที่ 5 ตำบลบุตี อำเภอมือง จังหวัดยะลา ก่อสร้างเมื่อปี พ.ศ. 2555 แล้วเสร็จในปี พ.ศ. 2559 ระยะเวลาการก่อสร้างรวม 5 ปี โดยสำนักงานก่อสร้างชลประทานขนาดกลางที่ 16 ก่อพัฒนาแหล่งน้ำขนาดกลาง กรมชลประทานเป็นโครงการชลประทานขนาดกลาง อาคารหวังานเป็นเขื่อนดิน ความสูง 23 เมตร ความกว้างสันเขื่อน 8 เมตร ความยาวสันเขื่อน 310 เมตร เก็บกักน้ำได้ 1.14 ล้านบาศก์เมตร ได้ส่งมอบให้กับโครงการชลประทานยะลา เมื่อวันที่ 25 กันยายน พ.ศ. 2560 ปัจจุบันมีปริมาณความจุน้ำเก็บกักเท่ากับ 0.80 ล้านลูกบาศก์เมตร คิดเป็นร้อยละ 70 ของความจุอ่างฯ สามารถส่งน้ำให้กับหน่วยงานต่าง ๆ ตามจุดจ่ายน้ำได้ แต่อาจจะไม่ครอบคลุมทั้งโครงการ เนื่องจากอยู่ระหว่างกระบวนการขับเคลื่อนการบริหารจัดการน้ำ แต่ต่อมากคนในชุมชนได้พัฒนาก่อให้เกิดเป็นแหล่งท่องเที่ยวเชิงอนุรักษ์ เพื่อให้สามารถอยู่รอดได้ โดยมีวัตถุประสงค์หลัก เพื่อสร้างรายได้และดึงดูดนักท่องเที่ยวให้เข้ามาเที่ยวชมการท่องเที่ยวเชิงอนุรักษ์ จึงทำให้เกิดการขยายตัวอย่างรวดเร็ว แต่การขยายตัวนั้นกลับส่งผลกระทบต่อสภาพแวดล้อมทั้งทางธรรมชาติและวัฒนธรรม จึงเกิดแนวคิดใหม่ของการท่องเที่ยวที่จะก่อให้เกิดผลกระทบน้อยที่สุดต่อแหล่งท่องเที่ยวและชุมชนท้องถิ่น และแนวทางหนึ่งที่เป็นที่นิยม คือ การท่องเที่ยวเชิงอนุรักษ์ ซึ่งการท่องเที่ยวเขื่อนตะลิวะมาโขง ตำบลบุตี อำเภอมือง จังหวัดยะลา เป็นหนึ่งในรูปแบบของการท่องเที่ยวเชิงอนุรักษ์ที่กำลังเป็นที่นิยมในปัจจุบัน เนื่องจากเขื่อนตะลิวะมาโขง ตำบลบุตี อำเภอมือง จังหวัดยะลา เป็นเครื่องสะท้อนให้เห็นถึงวิถีชีวิตของกลุ่มชุมชนเขื่อนตะลิวะมาโขง ตำบลบุตี อำเภอมือง จังหวัดยะลา ได้เป็นอย่างดี



ภาพที่ 1.1 แสดงแผนที่เขื่อนตะโล๊ะมาโฆง ตำบลบุดี อำเภอเมือง จังหวัดยะลา

ดังนั้น เพื่อเพิ่มรายได้ทางการท่องเที่ยวให้กับกลุ่มชุมชนเขื่อนตะโล๊ะมาโฆง ตำบลบุดี อำเภอเมือง จังหวัดยะลา ผู้วิจัยมองเห็นความสำคัญจึงได้ทำการศึกษา เรื่องนวัตกรรมการจัดการท่องเที่ยวเชิงอนุรักษ์ของ กลุ่มชุมชน เขื่อนตะโล๊ะมาโฆง ณ บ้านไบก์ ตำบลบุดี อำเภอเมือง จังหวัดยะลา เพื่อเป็นการพัฒนาธุรกิจการท่องเที่ยวภายในพื้นที่ผ่านการสร้างนวัตกรรมทางการท่องเที่ยวในพื้นที่แบบเชื่อมโยงเครือข่าย (Network Area) จะเป็นช่องทางใหม่ในการจัดการท่องเที่ยวแบบผสมผสาน ภายใต้แนวคิดการจัดการเชิงระบบ โดยอาศัยการมีส่วนร่วมของชุมชนและองค์การปกครองส่วนท้องถิ่น เพื่อยกระดับคุณภาพของแหล่งท่องเที่ยว ซึ่งจะช่วยเพิ่มขีดความสามารถทางการแข่งขันในอุตสาหกรรมท่องเที่ยว อีกทั้งยังเป็นการกระตุ้นให้เกิดอุปสงค์ ซึ่งจะนำไปสู่การกระจายรายได้จากการท่องเที่ยวเข้าสู่ท้องถิ่นและเป็นการเพิ่มศักยภาพด้านการแข่งขันอีกด้วย



ภาพที่ 1.2

แสดงสถานที่

ท่องเที่ยวเขื่อนตะโล๊ะมาโฆง ตำบลบุดี อำเภอเมือง จังหวัดยะลา

วัตถุประสงค์ของการวิจัย

1. เพื่อศึกษาการท่องเที่ยวเชิงอนุรักษ์ของกลุ่มชุมชน เขื่อนตะโล๊ะมาโฆง ณ บ้านไบก์ ตำบลบุดี อำเภอเมือง จังหวัดยะลา
2. เพื่อวิเคราะห์เกี่ยวกับต้นทุนในการบริหารจัดการท่องเที่ยวของกลุ่มชุมชน เขื่อนตะโล๊ะมาโฆง ณ บ้านไบก์ ตำบลบุดี อำเภอเมือง จังหวัดยะลา
3. เพื่อพัฒนาและบริหารจัดการเชิงอนุรักษ์ให้มีความสอดคล้องกับกลุ่มชุมชน เขื่อนตะโล๊ะมาโฆง ณ บ้านไบก์ ตำบลบุดี อำเภอเมือง จังหวัดยะลา

ขอบเขตของการวิจัย

การวิจัยเรื่อง นวัตกรรมจัดการท่องเที่ยวเชิงอนุรักษ์ กลุ่มชุมชน เขื่อนตะโล๊ะมาโฆง ณ บ้านไบก์ ตำบลบุดี อำเภอเมือง จังหวัดยะลา มีขอบเขตการวิจัยด้านต่างๆ ดังต่อไปนี้

ขอบเขตด้านพื้นที่

การวิจัยเรื่องนี้มุ่งเน้นศึกษาเฉพาะพื้นที่ชุมชน เชื้อนตะโล๊ะมาโฆง ณ บ้านไบก์ ตำบลบุดี อำเภอเมือง จังหวัดยะลา

ขอบเขตด้านประชากร

ประชาชนพื้นที่ ผู้มีอำนาจการตัดสินใจที่อาศัยในเขตชุมชน เชื้อนตะโล๊ะมาโฆง ณ บ้านไบก์ ตำบลบุดี อำเภอเมือง จังหวัดยะลา

ประโยชน์ที่ได้รับ

1. สามารถทราบถึงบริบทของพื้นที่และปัญหาเกี่ยวกับการท่องเที่ยวเชิงอนุรักษ์
2. สามารถลดต้นทุนในการบริหารจัดการท่องเที่ยวได้
3. สามารถนำผลวิจัยไปพัฒนาและปรับปรุงการบริหารจัดการท่องเที่ยวให้ดีขึ้น เพื่อเพิ่มศักยภาพในการแข่งขันต่อไป

นิยามศัพท์

นวัตกรรม หมายถึง การคิดสร้างสรรค์กิจกรรมการท่องเที่ยวแนวคิดใหม่ หรือการดำเนินกิจกรรมเดิมที่มีอยู่แล้วมาใช้ในรูปแบบกระบวนการหรือบริการใหม่ เพื่อให้เกิดประโยชน์ในเชิงอนุรักษ์ที่เกิดจากการใช้ความรู้ร่วมกันของประชาชนทันที เจ้าหน้าที่ชุมชน เชื้อนตะโล๊ะมาโฆง ณ บ้านไบก์ ตำบลบุดี อำเภอเมือง จังหวัดยะลา เพื่อนำไปใช้ในเชิงปฏิบัติเพื่อให้ได้กระบวนการจัดการท่องเที่ยวเชิงอนุรักษ์บนฐานชุมชนรูปแบบใหม่ที่มีประโยชน์ต่อชุมชนส่วนรวมในพื้นที่ชุมชน เชื้อนตะโล๊ะมาโฆง ณ บ้านไบก์ ตำบลบุดี อำเภอเมือง จังหวัดยะลา

การจัดการ หมายถึง กระบวนการของการวางแผนของกลุ่มชุมชนเชื้อนตะโล๊ะมาโฆง ณ บ้านไบก์ ตำบลบุดี อำเภอเมือง จังหวัดยะลา เพื่อให้บุคคลในท้องถิ่นเข้ามาทำงานร่วมกันเพื่อบรรลุวัตถุประสงค์ร่วมกันในท้องถิ่น

การท่องเที่ยวเชิงอนุรักษ์ หมายถึง เชื้อนตะโล๊ะมาโฆง ณ บ้านไบก์ ตำบลบุดี อำเภอเมือง จังหวัดยะลาเป็นสถานที่ท่องเที่ยวที่คำนึงถึงสภาพแวดล้อมในการพัฒนาการท่องเที่ยวที่ต้องใช้ทุนธรรมชาติอย่างมีธรรมาภิบาลให้มีความมั่นคง ยั่งยืน และในท้ายที่สุดจะต้องคืนทุนต่อสังคม ซึ่งหมายถึงการให้ท้องถิ่นได้มีโอกาสเข้ามามีบทบาทควบคู่ไปด้วย

ชุมชน หมายถึง กลุ่มชุมชนเขื่อนตะโล๊ะมาโมง ณ บ้านไบก์ ตำบลบุดี อำเภอเมือง จังหวัดยะลา ที่มาอยู่ร่วมกันในเขตหรือในบริเวณเดียวกันที่แน่นอน มีวิถีการดำเนินชีวิตคล้ายกัน มีความรู้สึกเป็นอันหนึ่งอันเดียวกัน มีปฏิสัมพันธ์ต่อกันและอยู่ร่วมกันภายใต้กฎเกณฑ์เดียวกัน

บทที่ 2

แนวคิด ทฤษฎีและงานวิจัยที่เกี่ยวข้อง

การศึกษาแนวคิดและทฤษฎีที่เกี่ยวข้องกับการวิจัย เรื่อง นวัตกรรมจัดการท่องเที่ยวเชิงอนุรักษ์ของกลุ่มชุมชนเขื่อนตะโล๊ะมาโหลง ณ บ้านไบก์ ตำบลบุดี อำเภอเมือง จังหวัดยะลา เป็นการศึกษาหลักการที่เป็นเป้าหมายของการบริหารจัดการท่องเที่ยวเชิงอนุรักษ์บนพื้นฐานชุมชน และบนพื้นฐานของกระบวนการสิ่งแวดล้อมที่มีการเปลี่ยนแปลง ดังนั้นเพื่อก่อให้เกิดการวิจัยและมีความชัดเจนทางการศึกษา ผู้วิจัยจึงได้ศึกษาแนวคิด ทฤษฎีที่เกี่ยวข้อง ดังนี้

- 2.1 แนวคิดเกี่ยวกับนวัตกรรมจัดการท่องเที่ยวเชิงอนุรักษ์
- 2.2 แนวคิดพื้นฐานและหลักการของท่องเที่ยวเชิงอนุรักษ์
- 2.3 การจัดการท่องเที่ยวเชิงอนุรักษ์
- 2.4 การจัดการด้านสิ่งแวดล้อม
- 2.5 งานวิจัยที่เกี่ยวข้อง
 - 2.5.1 งานวิจัยที่เกี่ยวข้องในประเทศ
 - 2.5.2 งานวิจัยที่เกี่ยวข้องต่างประเทศ
- 2.6 กรอบแนวคิดการวิจัย

2.1 แนวคิดเกี่ยวกับนวัตกรรมจัดการท่องเที่ยวเชิงอนุรักษ์

การท่องเที่ยวเชิงอนุรักษ์ หรือ Eco-Tourism นั้น โดยความหมาย คือ การพัฒนาการท่องเที่ยวที่ต้องใช้ทุนธรรมชาติอย่างมีธรรมาภิบาล มีความมั่นคง ยั่งยืน และในท้ายที่สุดจะต้องคืนทุนต่อสังคมซึ่งหมายถึงการให้ท้องถิ่นได้มีโอกาสตั้งแต่เริ่มรับรู้คัดกรองกระบวนการที่สมบูรณ์ในการพิจารณาทั้งในเรื่องทุนธรรมชาติและทุนทางสังคม ซึ่งส่งผลต่อทุนทางเศรษฐกิจที่ดำรงอยู่ได้

การท่องเที่ยวเชิงอนุรักษ์เป็นแนวความคิดที่เกิดขึ้นโดยมีสาเหตุมาจากแนวโน้ม 2 ประการมาบรรจบกัน คือ แนวโน้มเกี่ยวกับการอนุรักษ์และแนวโน้มเกี่ยวกับความเปลี่ยนแปลงเรื่องอุตสาหกรรมท่องเที่ยว โดยมีสาระสำคัญเรื่องแนวโน้มเรื่องการอนุรักษ์ เกิดจากการที่ประชาชนเพิ่มขึ้น และภาวะทางเศรษฐกิจถดถอยในหลายประเทศ กิจกรรมการพัฒนาต่าง ๆ เช่น การตัดไม้ทำลายป่า การทำเหมืองแร่ และการเกษตรเกิดขึ้นภายในบริเวณทั่วไปซึ่งส่วนใหญ่ส่งผลกระทบต่อระบบนิเวศจนทำให้ธรรมชาติและทรัพยากรธรรมชาติเสื่อมโทรม และผลที่ตามมาคือความไม่ยั่งยืนของการพัฒนาเศรษฐกิจ ทำให้ประเทศต่าง ๆ ได้พยายามผสมผสานเรื่องของการอนุรักษ์เข้ากับการพัฒนาเศรษฐกิจ

ส่วนแนวโน้มเรื่องการท่องเที่ยวที่ปรากฏในช่วงหลายปีที่ผ่านมามนุษย์ได้เปลี่ยนแปลงวิธีการใช้เวลาว่างในการเดินทางท่องเที่ยว โดยมีแนวโน้มว่าต้องการท่องเที่ยวแบบผจญภัยเข้าไปมีส่วนร่วมและสัมผัสกับธรรมชาติอย่างแท้จริง นอกจากนี้ยังอยากที่จะศึกษาหาความรู้เกี่ยวกับสถานที่ที่ไปเยือนตั้งแต่ระบบนิเวศไปจนถึงชนิดพันธุ์พืช สัตว์ที่หายากหรือกำลังจะสูญพันธุ์และประเด็นปัญหาด้านการอนุรักษ์ เช่น การสูญเสียทรัพยากรป่าไม้ การลักลอบล่าสัตว์ป่า เป็นต้น ฯลฯ จากแนวโน้มสองประการดังกล่าวมาบรรจบกัน ทำให้เกิดการท่องเที่ยวเชิงอนุรักษ์ หรือการท่องเที่ยวเพื่อ

รักษาระบบนิเวศขึ้นตั้งนั้นการท่องเที่ยวเชิงอนุรักษ์จึงมีความหมายมากกว่าการท่องเที่ยวแบบธรรมดา แต่จะหมายความรวมถึงการท่องเที่ยวที่จะต้องมีการอนุรักษ์ควบคู่ไปด้วย

การท่องเที่ยวเชิงอนุรักษ์มีองค์ประกอบสำคัญ 3 ประการคือ

องค์ประกอบข้อ 1 การสร้างจิตสำนึกเกี่ยวกับการอนุรักษ์ธรรมชาติและสิ่งแวดล้อม เพราะธรรมชาติและสิ่งแวดล้อมถือว่าเป็นปัจจัยพื้นฐานสำคัญของแหล่งท่องเที่ยวธรรมชาติและธรรมชาติและระบบนิเวศได้รับผลกระทบจากการใช้ประโยชน์ในรูปแบบใดก็ตามโอกาสที่ธรรมชาติและสิ่งแวดล้อมจะเสื่อมโทรมลงหรือถูกทำลายลงก็มีอยู่สูงการให้ความรู้ความเข้าใจหรือการสร้างจิตสำนึกแก่นักท่องเที่ยวหรือผู้มาเยือนจึงเป็นสิ่งสำคัญ

องค์ประกอบข้อ 2 คือความพึงพอใจของนักท่องเที่ยวซึ่งมีความสัมพันธ์กับองค์ประกอบแรกโดยตรง เพราะนักท่องเที่ยวเชิงอนุรักษ์มักเป็นกลุ่มนักท่องเที่ยวที่มีความปรารถนา หรือสนใจที่จะศึกษาเรียนรู้เกี่ยวกับธรรมชาติในลักษณะต่าง ๆ และสภาพภูมิทัศน์ตามธรรมชาติ ตลอดจนธรรมชาติที่ยากลำบากต่อการเดินทางและทำทนาย

องค์ประกอบข้อ 3 คือ การมีส่วนร่วมของชุมชนท้องถิ่น เพราะการท่องเที่ยวมีบทบาทสำคัญอย่างยิ่งต่อการพัฒนาเศรษฐกิจและสังคมของชุมชนท้องถิ่นในระยะยาวมากกว่ากิจกรรมอื่น ๆ การเปิดโอกาสให้ชุมชนท้องถิ่นมีส่วนร่วมในการท่องเที่ยวเชิงอนุรักษ์ในรูปแบบต่าง ๆ จะช่วยให้ชุมชนได้รับผลประโยชน์จากการท่องเที่ยวทั้งทางตรงและทางอ้อม รูปแบบของการมีส่วนร่วมของชุมชน ได้แก่ การลงทุนเกี่ยวกับสิ่งอำนวยความสะดวกขนาดเล็กที่ส่งผลกระทบต่อสิ่งแวดล้อมต่ำการเป็นมัคคุเทศก์ การนำสินค้าที่เป็นศิลปหัตถกรรมพื้นบ้านมาขายแก่นักท่องเที่ยว และการจ้างงานในส่วนบริการอื่น ๆ เป็นต้น

การท่องเที่ยวเชิงอนุรักษ์นั้น มีความแตกต่างจากการท่องเที่ยวแบบเดิม กล่าวคือ การท่องเที่ยวเชิงอนุรักษ์จะมีข้อช่วยในการพิจารณาที่ลึกซึ้งและให้ความสำคัญกับการอนุรักษ์เป็นหลัก ซึ่งสามารถระบุวัตถุประสงค์ได้ 4 ประการ คือ

1. เพื่อสร้างจิตสำนึกและความเข้าใจของนักท่องเที่ยวในการทำประโยชน์แก่สิ่งแวดล้อมและเศรษฐกิจ
2. เพื่อเพิ่มประสบการณ์ที่มีคุณภาพหรือคุณค่าสูงแก่นักท่องเที่ยวหรือผู้มาเยือนแหล่งท่องเที่ยว
3. เพื่อปรับปรุงคุณภาพชีวิตของชุมชนที่แหล่งท่องเที่ยวตั้งอยู่
4. เพื่อดูแลรักษาและคงไว้ซึ่งคุณภาพสิ่งแวดล้อมของแหล่งท่องเที่ยว

นอกจากนี้ยังมุ่งเน้นการส่งเสริมการท่องเที่ยวที่เกี่ยวข้องกับวิถีชีวิตความเป็นอยู่ที่น่าสนใจของชุมชนท้องถิ่นดั้งเดิมด้วย (ดรรชนี เอมพันธ์ และสุรเชษฐ์ เศรษฐมาต, 2559)

นวัตกรรม คือ ความคิด การปฏิบัติ หรือการประดิษฐ์สิ่งใหม่ ๆ หรือการพัฒนาสิ่งเดิมที่มีอยู่แล้วให้ใช้ได้ดียิ่งขึ้น ส่งให้เกิดประสิทธิภาพและประสิทธิผลที่ดีกว่าเดิม (สุภาพร เพียรดี, 2556)

นอกจากนี้ (สมนึก เอื้อจิระพงษ์พันธ์ และคณะ, 2555) ยังได้ให้ความหมายของนวัตกรรมไว้ว่า เป็นสิ่งที่เกิดขึ้นใหม่จากการใช้ ความรู้ ทักษะ ประสบการณ์ และความคิดสร้างสรรค์ ในการพัฒนา

โดยลักษณะของนวัตกรรมนั้นอาจจะเป็นไปในรูปแบบของผลิตภัณฑ์ใหม่ บริการใหม่ หรือ กระบวนการใหม่ ที่ก่อให้เกิดประโยชน์ในเชิงเศรษฐกิจ และสังคม โดยสามารถแบ่งนวัตกรรมออกได้ เป็น 4 ประเภท (4Ps' of Innovation) ดังนี้

1. Product Innovation คือ การเปลี่ยนแปลงผลิตภัณฑ์หรือบริการ
2. Process Innovation คือ การเปลี่ยนแปลงกระบวนการในการผลิต การนำเสนอ ผลิตภัณฑ์ และการนำออกสู่ตลาด
3. Position Innovation คือ เปลี่ยนแปลงรูปแบบของสินค้าหรือบริการ หรือเปลี่ยนการรับรู้ ที่มีต่อสินค้าหรือบริการในมุมมองใหม่
4. Paradigm Innovation คือ การทำให้เกิดนวัตกรรมที่เปลี่ยนแปลงกรอบความคิด (ปาน จิต จุลกาญจน์ ,2556) ได้กล่าวถึง กระบวนการเกิดนวัตกรรมไว้ ดังนี้

4.1 การค้นหา (Searching) คือ การสำรวจทั้งภายในและภายนอก เพื่อตรวจจับ สัญญาณทั้งโอกาสและอุปสรรค อันจะนำไปสู่จุดเริ่มต้นของการเปลี่ยนแปลงในอนาคต

4.2 การเลือกสรร (Selecting) คือ การตัดสินใจเลือกสัญญาณที่พบ เพื่อนำไป ประยุกต์ใช้ให้เกิดประโยชน์สูงสุด โดยการเลือกต้องมีความสอดคล้องกับเป้าหมายที่ชุมชนร่วมกัน กำหนดไว้

4.3 การนำไปปฏิบัติ (Implementing) คือ การแปลงสัญญาณที่มีได้เลือกไว้เพื่อ สร้างสรรค์สิ่งใหม่ๆ และนำสิ่งเหล่านั้นออกสู่ตลาดทั้งภายในและภายนอกแหล่งท่องเที่ยว

4.4 การเรียนรู้ (Learning) องค์กรควรศึกษาเรียนรู้ในขั้นตอนกระบวนการต่างๆ ของนวัตกรรมเพื่อก่อให้เกิดเป็นองค์ความรู้พื้นฐานที่แข็งแกร่ง และนำไปพัฒนาวิธีการจัดการ กระบวนการเหล่านั้นให้มีประสิทธิภาพมากขึ้น

จากที่ได้กล่าวไปแล้วว่าการท่องเที่ยวเป็นอุตสาหกรรมไร้ตัวตนที่เกิดขึ้นจากการรวมตัวหรือ การปฏิสัมพันธ์ระหว่างหน่วยอุตสาหกรรมต่าง ๆ เพื่อตอบสนองความต้องการและความพึงพอใจของ นักท่องเที่ยว นวัตกรรมการท่องเที่ยวจึงต้องอาศัยประโยชน์จากนวัตกรรมทางธุรกิจอื่น ๆ เช่น นวัตกรรมทางการคมนาคมอย่างสายการบินต้นทุนต่ำ ทำให้เกิดการท่องเที่ยวเพิ่มมากขึ้น หรือการ พัฒนาของระบบสารสนเทศทำให้นักท่องเที่ยวสามารถค้นหาข้อมูลของแหล่งท่องเที่ยวได้สะดวก ยิ่งขึ้น ส่งผลให้นักท่องเที่ยวมีอำนาจในการตัดสินใจซื้อ ซึ่งเป็นปัจจัยหนึ่งในการนำนักท่องเที่ยวเข้ามา ในพื้นที่แหล่งท่องเที่ยว แต่เมื่อพิจารณาในอุตสาหกรรมการท่องเที่ยวแล้วพบว่ามี การสร้างนวัตกรรม น้อยมาก เนื่องจากรัฐบาลให้ความสนใจกับการลงทุนในอุตสาหกรรมการผลิตด้านอื่นๆมากกว่า เช่น วิทยาศาสตร์ การแพทย์ เป็นต้น ประกอบกับลักษณะของอุตสาหกรรมการท่องเที่ยวที่ประกอบด้วย ผู้ประกอบการขนาดเล็กและขนาดกลาง ทำให้เกิดปัญหาการตัดราคา ส่งผลให้ไม่สามารถเพิ่มคุณภาพ การให้บริการได้ (เทิดชาย ช่วยบำรุง, 2557) ดังนั้นการส่งเสริมนวัตกรรมการท่องเที่ยว เชื้อนตะโล๊ะ มาโขง ณ บ้านไบก์ ตำบลบุดี อำเภอเมือง จังหวัดยะลา จึงต้องอาศัยความร่วมมือจากภาคส่วนต่างๆ ที่มีส่วนเกี่ยวข้องในกิจกรรมการท่องเที่ยวในแหล่งท่องเที่ยวนั้น ๆ ได้แก่ นักท่องเที่ยวบุคคลที่ เกี่ยวข้องกับอุตสาหกรรมท่องเที่ยวและบุคคลที่ไม่เกี่ยวข้องกับอุตสาหกรรมท่องเที่ยวเพื่อเป็นการ สร้างเครือข่ายระหว่างกลุ่มธุรกิจ

ข้อดีของการท่องเที่ยวเชิงอนุรักษ์

ได้รับความสนใจจากหน่วยงานของรัฐบาลและผู้เกี่ยวข้องมากยิ่งขึ้น มีการปรับปรุงสภาพแวดล้อมให้เหมาะสมหรือมีการเข้าควบคุมเพื่อให้คงสภาพที่ดีเหมือนเดิมให้มากที่สุด หรืออย่างน้อยก็ให้เกิดความเสียหายน้อยที่สุด

ข้อเสียของการท่องเที่ยวเชิงอนุรักษ์

จากการที่ประชากรเดินทางเข้าไปท่องเที่ยวในสถานที่ต่าง ๆ มากเกินกว่าที่สถานที่ท่องเที่ยวแห่งนั้น จะรองรับได้ จะส่งผลให้สถานที่ท่องเที่ยวเสื่อมโทรมหรือถูกทำลายมากเกินกว่าที่จะบูรณะให้คืนสู่สภาพเดิมได้ ยิ่งไปกว่านั้น การที่นักท่องเที่ยวนำสิ่งปฏิกูลต่าง ๆ ที่เกิดจากเศษอาหารและวัสดุที่ใช้ในสถานที่ท่องเที่ยวหรือแหล่งน้ำ ในบริเวณใกล้เคียง จะทำให้เกิดมลพิษ ซึ่งจะทำให้ทัศนียภาพที่สวยงาม โดยทั่วไปถูกทำลาย อย่างไรก็ตามการป้องกันมิให้สิ่งแวดล้อมของสถานที่ท่องเที่ยวถูกทำลายอาจจะกระทำได้โดย

- มีการวางแผนการจัดการและการควบคุมที่ดี
- นำเอาหลักการอนุรักษ์สถานที่ท่องเที่ยวมาใช้
- ต้องได้รับความร่วมมือจากนักท่องเที่ยวอย่างแท้จริง

2.2 แนวคิดพื้นฐานและหลักการของท่องเที่ยวเชิงอนุรักษ์

สถาบันวิจัยวิทยาศาสตร์และเทคโนโลยีแห่งประเทศไทย (2559) ได้กล่าวถึงแนวคิดพื้นฐานและหลักการของการท่องเที่ยวเชิงอนุรักษ์ ไว้ดังนี้

1. เป็นการท่องเที่ยวในแหล่งท่องเที่ยวธรรมชาติรวมถึงแหล่งวัฒนธรรมและประวัติศาสตร์ซึ่งมีความเป็นเอกลักษณ์เฉพาะถิ่น และทรงคุณค่าในพื้นที่นั้น
2. เป็นการท่องเที่ยวอย่างมีความรับผิดชอบมีการจัดการอย่างยั่งยืน ไม่ก่อให้เกิดผลกระทบหรือส่งผลกระทบต่อสิ่งแวดล้อมค่อนข้างต่ำและช่วยส่งเสริมการรักษาคุณภาพสิ่งแวดล้อมของแหล่งท่องเที่ยวให้ยั่งยืนตลอดไป
3. เป็นการท่องเที่ยวที่มีกระบวนการเรียนรู้และการให้การศึกษาเกี่ยวกับระบบนิเวศและสิ่งแวดล้อมของแหล่งท่องเที่ยวเพื่อเพิ่มพูนความรู้ ความประทับใจ และประสบการณ์ที่มีคุณค่าเพื่อสร้างความตระหนักและจิตสำนึกที่ถูกต้องต่อนักท่องเที่ยวประชาชนท้องถิ่นตลอดจนผู้ประกอบการที่เกี่ยวข้อง
4. เป็นการท่องเที่ยวที่นำไปสู่การกระจายรายได้ทั้งในระดับท้องถิ่นและระดับประเทศโดยคำนึงถึงการมีส่วนร่วมของชุมชนท้องถิ่นในภาคบริการต่างๆ เพื่อก่อให้เกิดประโยชน์ต่อท้องถิ่นมากกว่าการท่องเที่ยวที่เคยส่งเสริมกันมาตั้งแต่อดีต

องค์ประกอบของการท่องเที่ยวเชิงอนุรักษ์

ดร.รชนี เอมพันธุ์ และสุรเชษฐ์ เชษฐมาส (2559) กล่าวว่า โดยทั่วไปแล้วการวางแผนการท่องเที่ยวซึ่งรวมไปถึงการท่องเที่ยวเชิงอนุรักษ์ด้วยนั้นจะเกี่ยวข้องกับองค์ประกอบสำคัญ 4 ประการ ดังนี้

1.ทรัพยากรการท่องเที่ยว (natural resource tourism)

การท่องเที่ยวเชิงอนุรักษ์เกี่ยวข้องกับธรรมชาติที่ยังดำรงไว้ซึ่งสภาพดั้งเดิมของระบบนิเวศ (first hand ecosystem) และวัฒนธรรมท้องถิ่น ที่มีความเป็นเอกลักษณ์เฉพาะถิ่น แหล่งท่องเที่ยวเชิงอนุรักษ์ส่วนใหญ่ จึงมักปรากฏอยู่ในพื้นที่พื้นที่อนุรักษ์ เช่น อุทยานแห่งชาติ เขตรักษาพันธุ์ สัตว์ป่า และอุทยานประวัติศาสตร์ เป็นต้น สถาบันวิจัยวิทยาศาสตร์และเทคโนโลยีแห่งประเทศไทย (2559) กล่าวถึงแหล่งท่องเที่ยวธรรมชาติว่าเป็นแหล่งที่มีจุดเด่นเป็นสิ่งที่ดึงดูดใจนักท่องเที่ยว (nature attractions) และตัดขาดจากโลกภายนอก (solitude) ซึ่งนักท่องเที่ยวจะไม่ได้สัมผัสที่บ้าน นอกจากนี้ยังได้ให้ความหมายของทรัพยากรแหล่งท่องเที่ยวว่าหมายถึงแหล่งท่องเที่ยวที่เป็นจุดหมาย (destination) ของการท่องเที่ยวซึ่งหมายถึงพื้นที่ที่รองรับนักท่องเที่ยวพื้นที่แหล่งท่องเที่ยวจะมีทรัพยากรที่เป็นสิ่งดึงดูดใจนักท่องเที่ยว ความดึงดูดใจ เหล่านี้นี้อาจเป็นความดึงดูดใจของนักท่องเที่ยวประเภทใดประเภทหนึ่งแต่อาจไม่เป็นสิ่งดึงดูดใจของนักท่องเที่ยวประเภทอื่น ดังนั้นสภาพทรัพยากรจึงมีความสัมพันธ์โดยตรงกับตลาดการท่องเที่ยว นอกจากความดึงดูดใจในทรัพยากรแล้วในบางพื้นที่ยังมีกิจกรรมที่เกี่ยวข้องกับการท่องเที่ยวดังนั้นทรัพยากรแหล่งท่องเที่ยวจึงหมายรวมถึงศักยภาพในการประกอบกิจกรรมของนักท่องเที่ยวด้วยโดยได้แบ่งแหล่งท่องเที่ยวออกเป็น 3 ประเภทใหญ่ๆ คือ แหล่งท่องเที่ยวทางธรรมชาติ (nature destination) และแหล่งท่องเที่ยวทางวัฒนธรรม (cultural destination) ซึ่งรวมเอาแหล่งท่องเที่ยวศาสนาประวัติศาสตร์และโบราณคดี (historical, archaeological and regions destination) และแหล่งท่องเที่ยวศิลปะวัฒนธรรมและประเพณี (art, culture and traditional destinations) เข้าไว้ด้วยกัน ดังนั้น หากมองการท่องเที่ยวเชิงอนุรักษ์เป็นอุตสาหกรรมบริการอย่างหนึ่งแหล่งท่องเที่ยวดังกล่าวข้างต้นจัดได้ว่าเป็นวัตถุดิบเพื่อรองรับการท่องเที่ยวและเป็นวัตถุดิบประเภทใช้แล้วไม่หมดไปหรือสูญหายหากมีการควบคุมป้องกันด้วยการวางแผนอย่างเป็นระบบและนำไปสู่การปฏิบัติอย่างจริงจังและต่อเนื่องซึ่งจะเป็นการสนับสนุนให้แหล่งท่องเที่ยวยังประโยชน์เพื่อการท่องเที่ยวได้อย่างยั่งยืนโดยไม่เสื่อมโทรมลงไปทั้งยังไม่ส่งผลกระทบต่อระบบนิเวศจนเกินขีดความสามารถของระบบที่จะรองรับได้ (carrying capacity)

2. นักท่องเที่ยวเชิงอนุรักษ์

สถาบันวิจัยเพื่อพัฒนาประเทศไทย (2555) ระบุว่านักท่องเที่ยวเชิงอนุรักษ์สามารถจำแนกได้เป็น 4 ประเภทด้วยกันคือ

ประเภทที่ 1 นักท่องเที่ยวแบบหัวกะทิ (hard-core nature tourists) เป็นนักท่องเที่ยวที่เน้นความสำคัญในการศึกษาค้นคว้าขณะที่เที่ยวชมธรรมชาติ

ประเภทที่ 2 นักท่องเที่ยวธรรมชาติแบบอุทิศตน (dedicated nature tourists) เป็นนักท่องเที่ยวที่เน้นเจาะจงไปเที่ยวสถานที่ ธรรมชาติโดยเฉพาะ เพื่อจะได้รู้ได้เข้าใจในธรรมชาติหรือประเพณีท้องถิ่น

ประเภทที่ 3 นักท่องเที่ยวธรรมชาติเป็นหลัก (mainstream nature tourists) เป็นนักท่องเที่ยวที่ชอบไปสถานที่แปลกๆที่ไม่เคยไปมาก่อน เช่น ไปเยือนลุ่มน้ำอเมซอน (Amazon) อุทยานกอริลลาในรวันดา (Rawanda Gorilla Park) หรือจุดหมายปลายทางอื่นๆที่เป็นการริเริ่มสำหรับโปรแกรมท่องเที่ยวพิเศษ

ประเภทที่ 4 นักท่องเที่ยวธรรมชาติตามโอกาส (casual nature tourists) เป็นนักท่องเที่ยวที่บังเอิญต้องไปชมธรรมชาติเพราะเป็นส่วนหนึ่งของโปรแกรมท่องเที่ยวที่ตนได้เลือกไป

นอกจากนี้สถาบันวิจัยวิทยาศาสตร์และเทคโนโลยีแห่งประเทศไทย, 2559 ได้กล่าวถึงลักษณะของนักท่องเที่ยวเชิงอนุรักษ์ว่าจะต้องเป็นนักท่องเที่ยวที่มีพฤติกรรมที่เหมาะสมกับวัตถุประสงค์ในการศึกษาหาความรู้ และประสบการณ์ เพื่อเสริมสร้างจิตสำนึกในการอนุรักษ์ธรรมชาติ

3. การตลาด

การตลาดนับเป็นส่วนสำคัญในการชักจูงนักท่องเที่ยวให้ไปท่องเที่ยวโดยเป็นสื่อกลางระหว่างนักท่องเที่ยวผู้ประกอบการและแหล่งท่องเที่ยวซึ่งในเชิงการตลาดจะต้องทำความเข้าใจให้ชัดเจนว่าการท่องเที่ยวเชิงอนุรักษ์มีลักษณะอย่างไรโดยการให้ข้อมูลและสิ่งที่คาดหวังจากการท่องเที่ยว (expectation) อย่างถูกต้องแก่นักท่องเที่ยวเพื่อเป็นการช่วยให้นักท่องเที่ยวตัดสินใจว่ารูปแบบของการท่องเที่ยวในลักษณะเช่นนี้เหมาะสมกับความสนใจและตรงตามความต้องการของตนเองหรือไม่ และสามารถยอมรับกฎหรือกติกาของการท่องเที่ยวเชิงอนุรักษ์ได้หรือไม่

ดังนั้นจึงเห็นได้ว่าการตลาดเป็นเครื่องมือที่สำคัญในการเลือกสรรประเภทและคุณภาพของนักท่องเที่ยวเพื่อส่งเสริมสนับสนุนการท่องเที่ยวในเชิงคุณภาพ (qualitative tourism) มากกว่าการท่องเที่ยวในเชิงปริมาณ (quantitative tourism) อันจะเป็นหนทางนำไปสู่การท่องเที่ยวอย่างยั่งยืน ซึ่งส่วนใหญ่งานด้านการส่งเสริมการตลาดเป็นหน้าที่ของการท่องเที่ยวแห่งประเทศไทย (ดรชนี เอมพันธ์ และสุรเชษฐ์ เชนฐมาส, 2559)

4. การบริการ

การท่องเที่ยวซึ่งรวมถึงการท่องเที่ยวเชิงอนุรักษ์ต้องการสิ่งอำนวยความสะดวกต่างๆ ที่จำเป็นต่อการสนองความต้องการของนักท่องเที่ยวในขณะที่มีกิจกรรมการท่องเที่ยวแต่การท่องเที่ยวเชิงอนุรักษ์นั้นต้องการบริการที่เน้นการให้ข้อมูลข่าวสารและบริการเพื่อให้นักท่องเที่ยวได้รับประสบการณ์ความรู้ความเข้าใจอย่างลึกซึ้งเกี่ยวกับธรรมชาติและวัฒนธรรมท้องถิ่นท้องถิ่น เช่น บริการด้านสื่อความหมายธรรมชาติการมีส่วนร่วมของประชาชนท้องถิ่นในภาคบริการซึ่งได้แก่ การจัดที่พักที่สอดคล้องกลมกลืนกับธรรมชาติและวัฒนธรรมท้องถิ่น (ecolodge) เป็นมัคคุเทศก์นำทางในการเดินป่า เป็นต้น

2.3 การจัดการท่องเที่ยวเชิงอนุรักษ์

แหล่งท่องเที่ยวที่จะส่งเสริมและพัฒนาเพื่อการท่องเที่ยวเชิงอนุรักษ์ควรเป็นพื้นฐานที่ธรรมชาติที่มีการอนุรักษ์ทรัพยากรธรรมชาติและสภาพแวดล้อมและอาจรวมไปถึงแหล่งประวัติศาสตร์โบราณคดี และวัฒนธรรมที่ปรากฏในพื้นที่ธรรมชาตินั้น

การท่องเที่ยวเชิงอนุรักษ์เป็นการท่องเที่ยวที่ทุกฝ่ายมีความรับผิดชอบต่อสภาพแวดล้อมธรรมชาติ และระบบนิเวศโดยเป็นการท่องเที่ยวที่ไม่มีการทำลายหรือทำให้ทรัพยากรธรรมชาติและสิ่งแวดล้อมเสื่อมโทรม

การท่องเที่ยวเชิงอนุรักษ์เน้นให้นักท่องเที่ยวได้สัมผัสหรือมีประสบการณ์กับสภาพแวดล้อมธรรมชาติโดยตรง เปิดโอกาสให้นักท่องเที่ยวได้ศึกษาและเรียนรู้สภาพแวดล้อมธรรมชาติ

การท่องเที่ยวเชิงอนุรักษ์จะต้องคืนประโยชน์กลับสู่ธรรมชาติและช่วยอนุรักษ์ธรรมชาติ ในขณะที่ด้วยกันจะเอื้อประโยชน์ต่อชุมชนท้องถิ่นทั้งทางตรงและทางอ้อม

การท่องเที่ยวเชิงอนุรักษ์จะเน้นที่คุณค่าของธรรมชาติหรือลักษณะเดิมที่เป็นเอกลักษณ์ของแหล่งท่องเที่ยว (ยุวดี นิรัตน์ตระกูล, 2558)

การท่องเที่ยวเชิงอนุรักษ์ของกลุ่มชุมชนเขื่อนตะโล๊ะมาโขง ณ บ้านไบก์ ตำบลบุดี อำเภอเมือง จังหวัดยะลา เนื่องจากเป็นสถานที่ท่องเที่ยวที่มีจุดเด่นที่ดึงดูดใจ จึงควรมีการปรับปรุงทัศนียภาพของแหล่งท่องเที่ยว โดยมีความคิดเห็นว่า ทางชุมชนควรมีการเอาเทคโนโลยีเข้ามาเสริมช่วยในการท่องเที่ยว เช่น การเพิ่มช่องทางและอำนวยความสะดวกในการเข้าถึงข้อมูลแหล่งท่องเที่ยว โดยการใช้คิวอาร์โค้ด สามารถผลักดันให้นักท่องเที่ยวและคนในชุมชนเข้าถึงเทคโนโลยี เพื่อปรับตัวให้เข้าถึงกับสังคมปัจจุบันมากยิ่งขึ้น

สาระสำคัญของการท่องเที่ยวเชิงนิเวศ

ศุนย์วิจัยป่าไม้ (2558) ได้สรุปสาระสำคัญของการท่องเที่ยวเชิงนิเวศไว้ ดังนี้

1. แหล่งท่องเที่ยวที่จะส่งเสริมควรเป็นพื้นที่ธรรมชาติที่มีการอนุรักษ์ทรัพยากรธรรมชาติและสภาพแวดล้อมเป็นหลักและอาจรวมถึงแหล่งประวัติศาสตร์โบราณคดีและวัฒนธรรมที่ปรากฏในพื้นที่ด้วย

2. ควรเป็นการท่องเที่ยวที่ทุกฝ่ายมีความรับผิดชอบต่อสภาพแวดล้อมธรรมชาติและระบบนิเวศ เป็นการท่องเที่ยวที่ไม่ทำให้ทรัพยากรธรรมชาติและสภาพแวดล้อมเสื่อมโทรม

3. เน้นให้นักท่องเที่ยวได้สัมผัสได้รับประสบการณ์และการเรียนรู้จากสภาพแวดล้อมทางธรรมชาติโดยตรง อีกทั้งเสริมสร้างจิตสำนึกด้านสิ่งแวดล้อมอีกด้วย

4. เป็นการท่องเที่ยวที่ให้ประโยชน์กลับคืนสู่ธรรมชาติเอื้อประโยชน์ต่อชุมชนท้องถิ่นทั้งทางตรงและทางอ้อม

5. มุ่งเน้นคุณค่าลักษณะเด่นที่เป็นเอกลักษณ์ของธรรมชาติที่เป็นแหล่งท่องเที่ยวในการดึงดูดใจนักท่องเที่ยวแต่ไม่เน้นที่การเสริมแต่งพัฒนาสิ่งอำนวยความสะดวก

จากที่กล่าวมาข้างต้นได้สะท้อนภาพของการท่องเที่ยวเชิงนิเวศไว้อย่างชัดเจนว่าเป็นการท่องเที่ยวและการพัฒนาไปกัน โดยเฉพาะการพัฒนาจิตสำนึกของนักท่องเที่ยวให้มีความตระหนักในการรักษาสิ่งแวดล้อม

องค์ประกอบหลักของการท่องเที่ยวเชิงนิเวศ

การท่องเที่ยวแห่งประเทศไทย (2557) ได้กล่าวถึงองค์ประกอบหลักที่สำคัญของการท่องเที่ยวเชิงนิเวศ มี 4 ประการคือ

1. องค์ประกอบด้านพื้นที่เป็นการท่องเที่ยวในแหล่งท่องเที่ยวที่เกี่ยวข้องกับธรรมชาติที่มีเอกลักษณ์เฉพาะถิ่นรวมทั้งแหล่งวัฒนธรรมและประวัติศาสตร์ที่เกี่ยวข้องกับระบบนิเวศ (Eco-system) ในพื้นที่นั้น ๆ

2. องค์ประกอบด้านการจัดการเป็นการท่องเที่ยวที่มีความรับผิดชอบต่อ (Responsible Travel) โดยไม่ก่อให้เกิดผลกระทบต่อสิ่งแวดล้อมและสังคม มีการจัดการที่ยั่งยืนครอบคลุมไปถึงการอนุรักษ์

ทรัพยากร การจัดการสิ่งแวดล้อมการป้องกันและจำกัดมลพิษภาวะและควบคุมอย่างมีขอบเขตจึงเป็นการท่องเที่ยวที่มีการจัดการยั่งยืน

3. องค์ประกอบด้านกิจกรรมและกระบวนการเป็นการท่องเที่ยวที่มีกระบวนการเรียนรู้ โดยมีการให้ศึกษาเกี่ยวกับสภาพแวดล้อมและระบบนิเวศของแหล่งท่องเที่ยวเป็นการเพิ่มพูนความรู้ ประสบการณ์ความประทับใจเพื่อสร้างความตระหนักและปลูกจิตสำนึกที่ถูกต้องต่อนักท่องเที่ยว ประชาชนท้องถิ่นและผู้ประกอบการที่เกี่ยวข้อง

4. องค์ประกอบด้านการมีส่วนร่วมเป็นการท่องเที่ยวที่มีการคำนึงถึงการมีส่วนร่วมของชุมชน และประชาชนท้องถิ่นและผู้ประกอบการที่เกี่ยวข้องที่มีส่วนร่วมในการคิดวางแผนปฏิบัติตามแผน ได้รับประโยชน์ติดตามตรวจสอบตลอดจนร่วมบำรุงรักษาทรัพยากรการท่องเที่ยวอันจะก่อให้เกิดผลประโยชน์ในท้องถิ่น ทั้งการกระจายรายได้การยกระดับคุณภาพชีวิตและการได้รับผลตอบแทนเพื่อกลับมาบำรุงรักษาและจัดการแหล่งท่องเที่ยวด้วย

จากองค์ประกอบหลักที่สำคัญของการท่องเที่ยวเชิงนิเวศดังกล่าวจะเห็นว่าองค์ประกอบด้านการมีส่วนร่วมนั้นจะก่อให้เกิดผลประโยชน์ในท้องถิ่นทั้งการกระจายรายได้การยกระดับคุณภาพชีวิต และการได้รับผลตอบแทนเพื่อกลับมาบำรุงรักษาและจัดการแหล่งท่องเที่ยวด้วย

แนวคิดของการท่องเที่ยวเชิงนิเวศ

การท่องเที่ยวเชิงนิเวศเป็นแนวคิดใหม่ในการพัฒนาและการจัดการการท่องเที่ยวเพื่อให้เกิดผลกระทบในทางลบน้อยที่สุดแนวคิดนี้ได้รับความสนใจจากประเทศต่างๆนับตั้งแต่ พ.ศ. 2560 เป็นต้นมาโดยได้รับความสนับสนุนจากองค์การสหประชาชาติและองค์การการท่องเที่ยวประเทศไทย ก็ได้รับเอาแนวคิดนี้มาศึกษาและดำเนินการจนปรากฏผลเป็นรูปธรรมมากพอสมควรจากการศึกษาถึงผลกระทบของอุตสาหกรรมการท่องเที่ยวที่มีต่อประเทศไทยในระยะเวลาที่ผ่านมามีทั้งผลกระทบในทางบวกและผลกระทบในทางลบ

ผลกระทบในทางบวก คือ ทำให้เกิดรายได้จากการใช้จ่ายใช้สอยของนักท่องเที่ยวโดยเฉพาะอย่างยิ่ง ถ้าเป็นนักท่องเที่ยวชาวต่างประเทศจะทำให้ประเทศไทยมีรายได้เป็นเงินตราต่างประเทศเพิ่มขึ้นอีกทางหนึ่งนอกเหนือไปจากการส่งสินค้าออกนอกจากนี้เงินที่นักท่องเที่ยวนำไปใช้จ่ายใช้สอยย่อมกระจายไปสู่ท้องถิ่นที่มีแหล่งท่องเที่ยวตั้งอยู่ทำให้เศรษฐกิจของท้องถิ่นดีขึ้นนอกจากผลดีทางด้านเศรษฐกิจแล้วยังก่อให้เกิดผลดีทางด้านสังคมและวัฒนธรรมโดยมีการแลกเปลี่ยนและเรียนรู้ วัฒนธรรมซึ่งกันและกันระหว่างนักท่องเที่ยวกับคนในท้องถิ่น

ส่วนผลกระทบในทางลบ คือ อาจทำให้สิ่งแวดล้อมในแหล่งท่องเที่ยวเกิดความเสื่อมโทรมจากการไม่ระมัดระวังของนักท่องเที่ยวหรือจากการขาดการวางแผนที่ดีของหน่วยงานในท้องถิ่นในด้านการพัฒนา แหล่งท่องเที่ยวทำให้มีการใช้ทรัพยากรการท่องเที่ยวอย่างสิ้นเปลืองในระยะเวลาดังกล่าว นอกจากนี้ ชุมชนในท้องถิ่นที่มีแหล่งท่องเที่ยวตั้งอยู่อาจไม่ได้รับผลประโยชน์ตอบแทนเท่าที่ควร เนื่องจากไม่ได้รับโอกาสเข้าร่วมในการจัดการและการให้บริการผลประโยชน์ส่วนใหญ่ไปตกอยู่กับผู้ประกอบการท่องเที่ยวที่มีเงินทุนมากและอยู่นอกแหล่งชุมชนนั้นๆ ส่วนชุมชนในท้องถิ่นกลับต้องประสบกับปัญหาต่างๆ ที่นักท่องเที่ยวนำมาเข้ามา เช่น ปัญหาการส่งเสียงดังรบกวนของนักท่องเที่ยว

ปัญหาการจราจรติดขัดและปัญหาค่าครองชีพในท้องถิ่นสูงขึ้น เพื่อลดผลกระทบในทางลบให้น้อยลง ได้เสนอให้มีทางเลือกใหม่ในการพัฒนาการท่องเที่ยวโดยอาศัยหลักการที่สำคัญ 2 ประการ คือ

ประการแรกต้องเป็นการท่องเที่ยวอย่างยั่งยืนและประการที่สองต้องเป็นการท่องเที่ยวเชิงอนุรักษ์จากหลักการทั้ง 2 ประการนี้จึงเป็นที่มาของการท่องเที่ยวในรูปแบบของการท่องเที่ยวเชิงนิเวศวัตถุประสงค์ของการท่องเที่ยวเชิงอนุรักษ์มีความแตกต่างอย่างชัดเจนจากการท่องเที่ยวทั่วไป กล่าวคือ การท่องเที่ยวเชิงอนุรักษ์มุ่งเน้นในด้านการท่องเที่ยวควบคู่กับการดูแลรักษาและคงไว้ซึ่งคุณภาพสิ่งแวดล้อมของแหล่งท่องเที่ยวการเพิ่มพูนประสบการณ์ที่มีคุณค่าให้แก่นักท่องเที่ยวการพัฒนาจิตสำนึกและความเข้าใจของนักท่องเที่ยวในการทำคุณประโยชน์ให้แก่สิ่งแวดล้อมและเศรษฐกิจและการปรับปรุงคุณภาพชีวิตของชุมชนที่แหล่งท่องเที่ยวตั้งอยู่นอกจากนี้ยังมุ่งเน้นด้านการส่งเสริมการท่องเที่ยวที่เกี่ยวข้องกับวิถีชีวิตความเป็นอยู่ที่น่าสนใจของชุมชนท้องถิ่นดั้งเดิมที่ปรากฏในพื้นที่แหล่งท่องเที่ยวทางธรรมชาติเพื่อเปิดโอกาสให้มีการศึกษาเรียนรู้และสร้างความพึงพอใจเกี่ยวกับความหลากหลายและวิวัฒนาการทางวัฒนธรรมของกลุ่มชนเหล่านั้นด้วย

หลักการของการท่องเที่ยวเชิงนิเวศ

การท่องเที่ยวเชิงนิเวศจะประสบความสำเร็จได้ก็ต่อเมื่อต้องตั้งอยู่บนแนวคิดที่เน้นความสำคัญของการผสมผสานจุดมุ่งหมายของการอนุรักษ์ธรรมชาติสิ่งแวดล้อมเข้ากับการปรับตัวของชุมชนเพื่อการพัฒนาท้องถิ่น โดยให้ความสำคัญกับมิติของการจัดการทรัพยากรธรรมชาติและการพัฒนาอย่างยั่งยืน การท่องเที่ยวเชิงนิเวศไม่ควรมีสูตรสำเร็จรูปแบบที่ตายตัวหรือเป็นนโยบายที่มีมาตรฐานแนวเดียวและใช้กับทุกแห่งในทางตรงกันข้าม การท่องเที่ยวเชิงนิเวศควรเป็นส่วนหนึ่งของทางเลือกในการพัฒนาชุมชนท้องถิ่นในหลายมิติ เช่น เศรษฐกิจของชุมชน การจัดการทรัพยากรของชุมชนทางเลือกในการประกอบอาชีพรวมทั้งการสร้างเสริมให้เกิดกระบวนการเรียนรู้อย่างแท้จริงในชุมชนท้องถิ่น

การท่องเที่ยวเชิงนิเวศควรมีหลักการสำคัญ ดังนี้

1. เป็นการท่องเที่ยวที่ไม่ทำให้สภาพแวดล้อมเกิดความเสื่อมโทรม
2. ก่อให้เกิดประโยชน์ระยะยาวต่อทรัพยากรชุมชนในท้องถิ่นและอุตสาหกรรมการท่องเที่ยว โดยรายได้ส่วนหนึ่งควรย้อนกลับไปสู่การอนุรักษ์
3. จัดประสบการณ์ให้การศึกษาด้านวิทยาศาสตร์สิ่งแวดล้อมสังคมและวัฒนธรรมท้องถิ่นแก่นักท่องเที่ยวโดยควรสนับสนุนให้นักท่องเที่ยวมีความรับผิดชอบทั้งด้านคุณธรรมจริยธรรมและพฤติกรรมของตนเองต่อสภาพแวดล้อมทางธรรมชาติและวัฒนธรรมในชุมชนที่เป็นแหล่งท่องเที่ยว
4. การสร้างหรือการจัดการใดๆควรยอมรับข้อจำกัดที่ดำรงอยู่ของสภาพแหล่งท่องเที่ยวหากต้องมีการพัฒนาหรือเปลี่ยนแปลงควรเป็นไปเพื่อพัฒนาทัศนียภาพของท้องถิ่นการลงทุนทางด้านการท่องเที่ยวควรมุ่งเพื่อสนับสนุนเศรษฐกิจและกิจกรรมต่างๆในท้องถิ่น
5. ควรให้คนในท้องถิ่นมีส่วนร่วมในการพัฒนาทั้งการวางแผนตัดสินใจดำเนินการและการควบคุม มิใช่ปล่อยให้พวกเขาเป็นเพียงเป้าหมายของการท่องเที่ยวและยอมให้บุคคลภายนอกมาคิด

และตัดสินใจเพียงฝ่ายเดียว เพราะทิศทางจะไม่เป็นไปตามความต้องการของคนในท้องถิ่นอย่างแท้จริง

6. ควรมีการจัดทำธุรกิจที่ถูกต้องเหมาะสมมีวัตถุประสงค์ที่มีความรู้เรื่องระบบนิเวศและวัฒนธรรมของแหล่งท่องเที่ยวอย่างแท้จริง

7. มีการจัดการและควบคุมจำนวนนักท่องเที่ยวให้อยู่ในระดับที่เหมาะสมและไม่เกินขีดความสามารถที่ชุมชนในท้องถิ่นและระบบนิเวศของแหล่งท่องเที่ยวจะรองรับได้ 3 รูปแบบการท่องเที่ยวในแหล่งวัฒนธรรม (Cultural based tourism)

1. การท่องเที่ยวเชิงประวัติศาสตร์ (Historical tourism) หมายถึง การเดินทางท่องเที่ยวไปยังแหล่งท่องเที่ยวทางโบราณคดีและประวัติศาสตร์เพื่อชื่นชมและเพลิดเพลินในสถานที่ท่องเที่ยว 6 ได้ความรู้และมีความเข้าใจต่อประวัติศาสตร์และโบราณคดีในท้องถิ่นพื้นฐานของความรับผิดชอบและมีจิตสำนึกต่อการรักษามรดกทางวัฒนธรรมและคุณค่าของสภาพแวดล้อมโดยที่ประชาคมในท้องถิ่นมีส่วนร่วมต่อการจัดการท่องเที่ยว

2. การท่องเที่ยวชมงานวัฒนธรรมและประเพณี(Cultural & Traditional Tourism) หมายถึง การเดินทางท่องเที่ยวเพื่อชมงานประเพณีต่างๆที่ชาวบ้านในท้องถิ่นนั้นๆจัดขึ้นได้รับความเพลิดเพลินตื่นตาตื่นใจในสุนทรีย์ศิลป์ เพื่อศึกษาความเชื่อการยอมรับนับถือการเคารพพิธีกรรมต่างๆและได้รับความรู้มีความเข้าใจต่อสภาพสังคมและวัฒนธรรมมีประสบการณ์ใหม่เพิ่มขึ้นบนพื้นฐานของความรับผิดชอบและมีจิตสำนึกต่อการรักษาสภาพแวดล้อมและมรดกทางวัฒนธรรมโดยประชาคมในท้องถิ่นมีส่วนร่วมต่อการจัดการท่องเที่ยว

3. การท่องเที่ยวชมวิถีชีวิตในชนบท (Rural Tourism/Village Tourism) หมายถึง การเดินทางท่องเที่ยวในหมู่บ้านชนบทที่มีลักษณะวิถีชีวิตและผลงานสร้างสรรค์ที่มีเอกลักษณ์พิเศษมีความโดดเด่น เพื่อความเพลิดเพลินได้ความรู้คุณผลงานสร้างสรรค์และภูมิปัญญาพื้นบ้านมีความเข้าใจในวัฒนธรรมท้องถิ่นบนพื้นฐานของความรับผิดชอบและมีจิตสำนึกต่อการรักษามรดกทางวัฒนธรรมและคุณค่าของสภาพแวดล้อม โดยประชาคมในท้องถิ่นมีส่วนร่วมต่อการจัดการท่องเที่ยวนอกจากนี้กระทรวงการท่องเที่ยวและกีฬา ได้กล่าวถึงการนำทรัพยากรการท่องเที่ยวในท้องถิ่นมาจัดรูปแบบการท่องเที่ยวก็เข้าหลักการของการท่องเที่ยวชมวิถีชีวิตชนบทหลายรูปแบบ ได้แก่ การท่องเที่ยวเชิงนิเวศ การท่องเที่ยวเชิงเกษตร การท่องเที่ยวเชิงประวัติศาสตร์ การท่องเที่ยวชมงานวัฒนธรรมและประเพณี เป็นต้น รูปแบบการท่องเที่ยวแต่ละประเภทยังสามารถจัดกิจกรรมการท่องเที่ยวได้หลากหลาย อาทิเช่น การท่องเที่ยวเดินป่าชมและศึกษาพันธุ์ไม้ สมุนไพรการดูนก การดูแมลง การเรียนทำอาหาร เป็นต้น

2.4 การจัดการด้านสิ่งแวดล้อม

สิ่งแวดล้อมหมายถึง สิ่งที่อยู่รอบตัวของมนุษย์ทั้งใกล้และไกลเป็นรูปธรรมและนาธรรมมีชีวิตหรือไม่มีชีวิตก็ได้ทุกอย่างสัมพันธ์กันและมีอิทธิพลต่อมนุษย์ประเภทของสิ่งแวดล้อม แบ่งได้ 2 ประเภทใหญ่ๆดังนี้ (ไตรภพ อินทุใส และคณะ , 2557)

1. สิ่งแวดล้อมตามธรรมชาติ คือ สิ่งแวดล้อมที่เกิดขึ้นเองหรือมีอยู่ตามธรรมชาติแบ่งออกเป็น 2 ชนิด ดังนี้

1.1 สิ่งไม่มีชีวิตได้แก่อากาศพลังงานป่าไม้แหล่งน้ำแร่ธาตุ เป็นต้น

- 1.2 สิ่งมีชีวิตได้แก่มนุษย์สัตว์พืช เป็นต้น
2. สิ่งแวดล้อมที่มนุษย์สร้างขึ้นหมายถึงทุกสิ่งทุกอย่างที่เกิดขึ้นหรือมีขึ้นโดยการกระทำของมนุษย์เช่นบ้านเรือนโต๊ะเก้าอี้ตลอดจนศิลปวัฒนธรรมขนบธรรมเนียมประเพณีต่าง ๆ แบ่งออกเป็น 2 ชนิดดังนี้

2.1 ทางกายภาพคือสิ่งแวดล้อมที่เป็นรูปธรรมเช่นรถยนต์เครื่องบินเขื่อน เป็นต้น

2.2 ทางสังคมคือสิ่งแวดล้อมที่เป็นนามธรรมที่สังคมมนุษย์สร้างขึ้นเช่น วัฒนธรรม ประเพณีความเชื่อ เป็นต้น

ประโยชน์ของการจัดการสิ่งแวดล้อม

ประโยชน์ที่องค์การจะได้รับจากระบบการจัดการสิ่งแวดล้อมจำแนกออกเป็นประโยชน์ทางตรง และทางอ้อม ดังนี้

1. ประโยชน์ทางตรง

1. องค์การบริหารด้านสิ่งแวดล้อมได้ ลดการใช้ทรัพยากรด้านวัสดุอย่างมีระบบ
2. ลดค่าใช้จ่ายในการจัดการผลิต เนื่องจากการใช้ทรัพยากรอย่างคุ้มค่า
3. มีการจัดการสิ่งแวดล้อมที่เหมาะสม เช่น การจัดการการทรัพยากร การจัดการของเสีย (Waste Management) ทำให้มีผลกระทบต่อสิ่งแวดล้อมน้อยที่สุดเป็นผลให้ต้นทุนต่ำ
4. เกิดสภาพแวดล้อมการทำงานที่ดีพนักงานมีความปลอดภัยในการทำงานลดความเสี่ยงที่เกิดจากความผิดพลาดในการกำจัดขยะที่มีพิษรวมถึงลดความเสี่ยงที่เกิดต่อชุมชนรอบๆ สถานประกอบการ

2. ประโยชน์ทางอ้อม

1. สร้างภาพพจน์ที่ดีให้กับองค์การเป็นที่ยอมรับของสังคมเป็นผู้ผลิตที่มีจริยธรรมไม่เป็นผู้ทำลายสิ่งแวดล้อมทำให้เกิดสัมพันธภาพที่ดีต่อชุมชน
2. เพิ่มโอกาสทางธุรกิจซึ่งเป็นผลจากการคิดริเริ่มผลิตสินค้าที่ไม่ทำลายสิ่งแวดล้อม ทำให้การเจรจาทางการค้าสะดวกยิ่งขึ้นเป็นผลให้สามารถรักษาส่วนแบ่งทางการตลาดและเพิ่มโอกาสในการขยายตลาดในอนาคตอีกด้วยนับว่าเป็นประโยชน์อย่างยิ่ง
3. ช่วยในการอนุรักษ์ ทรัพยากรของโลกซึ่งเหลืออยู่ไม่มากนัก

คุณสมบัติของสิ่งแวดล้อม

สิ่งแวดล้อมที่อยู่รอบตัวมนุษย์มีคุณสมบัติเฉพาะตัว 7 ประการ คือ

1. สิ่งแวดล้อมไม่อยู่โดดเดี่ยวในธรรมชาติแต่จะมีสิ่งแวดล้อมอื่น ๆ อยู่ร่วมด้วยเสมอ เช่น ปลาอยู่ในน้ำดินอยู่กับต้นข้าวคนกับที่ฟัก ฯลฯ
2. สิ่งแวดล้อมต้องพึ่งพาอาศัยกันและกันเนื่องจากสิ่งแวดล้อมทุกชนิดต้องการสิ่งแวดล้อมอื่น ๆ เพื่อการอยู่รอดหรือจรรโลงชีวิตของตนเอง เช่น ต้นยาง ต้องการดินและน้ำ โคต้องการน้ำ ฯลฯ
3. สิ่งแวดล้อมแต่ละประเภทจะมีความแข็งแรงทนทานแตกต่างกัน เช่น ดินจะถูกชะล้างได้ง่าย
4. สิ่งแวดล้อมมีการเปลี่ยนแปลงตามเวลาที่เปลี่ยนไป เช่น ที่เข็รอราใหม่ๆ มีสีสนสวยงามแต่เมื่อใช้งานนานจะเกิดการชำรุด เป็นต้น

5. สิ่งแวดล้อมจะอยู่รวมกันเป็นกลุ่มเรียกว่าระบบนิเวศซึ่งเป็นรูปแบบที่ต้องอาศัยกันและกัน ทั้งทางตรงหรือทางอ้อม
6. สิ่งแวดล้อมจะสัมพันธ์เป็นลูกโซ่หมายความว่า เมื่อสิ่งแวดล้อมชนิดหนึ่งถูกทำลายก็จะกระทบต่อสิ่งแวดล้อมอื่นๆ เป็นลูกโซ่เสมอ เช่น ป่าถูกทำลาย จะส่งผลให้พื้นดินพังทลายหรือเผาป่า ทำให้โลกร้อนขึ้น เป็นต้น
7. สิ่งแวดล้อมทุกชนิดมีเอกลักษณ์เฉพาะตัวเป็นเอกลักษณ์ของสิ่งแวดล้อมชนิดนั้น ๆ เช่น ต้นไม้ น้ำ คน บ้าน แต่ละชนิดมีลักษณะแตกต่างกัน

ประเภทของสิ่งแวดล้อม

สิ่งแวดล้อมแบ่งออกเป็นประเภทได้ 2 ประเภท ได้แก่

สิ่งแวดล้อมธรรมชาติ หมายถึง สิ่งแวดล้อมที่เกิดขึ้นเองหรือมีอยู่ตามธรรมชาติและให้มีประโยชน์ต่อมนุษย์ มีอยู่ 2 ประเภท คือ

1. สิ่งแวดล้อมชีวภาพ (Biological Environment) เป็นสิ่งแวดล้อมที่มีชีวิต เช่น คน สัตว์ พืช เป็นต้น
2. สิ่งแวดล้อมกายภาพ (Physical Environment) เป็นสิ่งแวดล้อมที่ไม่มีชีวิต เช่น ลม ไฟ น้ำ ควัน เสียง เป็นต้น

สิ่งแวดล้อมที่มนุษย์สร้างขึ้น คือ สิ่งที่เกิดขึ้นจากการกระทำของมนุษย์ทั้งที่ตั้งใจและไม่ตั้งใจ ทั้งที่มีตัวตน มี 2 ประเภท คือ

1. สิ่งแวดล้อมทางกายภาพ (Physical Environment) หรือเรียกว่าสิ่งแวดล้อมรูปธรรมเป็นสิ่งที่มนุษย์สร้างขึ้น สามารถมองเห็นได้ เช่น ถนน เมือง สะพาน รถ เครื่องบิน เป็นต้น
2. สิ่งแวดล้อมทางสังคม (Social Environment) หรืออาจเรียกว่า สิ่งแวดล้อมนามธรรม เป็นสิ่งที่สร้างขึ้นเพื่อความเป็นระเบียบเรียบร้อยของการอยู่ร่วมกัน เช่น ศาสนา กฎหมาย ข้อบังคับ ต่าง ๆ พฤติกรรมของคน เป็นต้น

กฎหมายที่เกี่ยวข้องกับสิ่งแวดล้อม

กฎหมายเป็นข้อตกลงทางสังคมเพื่อให้มีการนำไปใช้ในการดำรงชีวิตได้อย่างมีความสุข ไม่มีการละเมิดสิทธิส่วนบุคคล เช่นเดียวกับกฎหมายสิ่งแวดล้อมที่มีขึ้นเพื่อมีการรักษาสิ่งแวดล้อมของชุมชนของประเทศและของโลกเราและป้องกันสภาพแวดล้อมไม่ให้เสื่อมโทรมกฎหมายที่เกี่ยวข้องกับสิ่งแวดล้อมมีหลายฉบับที่สำคัญ ดังนี้

1. พระราชบัญญัติโรงงาน พ.ศ. 2555 เป็นกฎหมายที่เกี่ยวข้องโดยตรงกับการประกอบอุตสาหกรรม คือ การประกอบกิจการโรงงาน การกำกับและดูแลโรงงาน และบทกำหนดโทษ โดยให้รัฐมนตรีว่ากระทรวงอุตสาหกรรมมีอำนาจในการออกกฎกระทรวง กำหนดหลักเกณฑ์เกี่ยวกับที่ตั้งของโรงงาน สภาพแวดล้อมโรงงาน การควบคุมมลพิษหรือสิ่งต่าง ๆ ที่เกิดผลกระทบต่อสิ่งแวดล้อม

2. พระราชบัญญัติส่งเสริมและรักษาคุณภาพสิ่งแวดล้อมแห่งชาติ พ.ศ. 2555 มี 7 หมวด ได้แก่

หมวด 1 คณะกรรมการสิ่งแวดล้อมแห่งชาติ

หมวด 2 กองทุนสิ่งแวดล้อม

หมวด 3 การคุ้มครองสิ่งแวดล้อม

หมวด 4 การควบคุมมลพิษ ประกอบด้วย คณะกรรมการควบคุมมลพิษ มาตรฐานควบคุมมลพิษจากแหล่งกำเนิด เขตควบคุมมลพิษ มลพิษทางอากาศและเสียง การตรวจสอบและควบคุมค่าบริการและค่าปรับ

หมวด 5 มาตรการส่งเสริม

หมวด 6 ความรับผิดชอบทางการแพ่ง

หมวด 7 บทลงโทษ

3. ประกาศกระทรวงอุตสาหกรรม เรื่องการกำหนดชนิดและขนาดของโรงงานกำหนดวิธีการควบคุมการปล่อยของเสียมลพิษหรือสิ่งใด ๆ ที่มีผลกระทบต่อสิ่งแวดล้อมกำหนดหลักเกณฑ์การขึ้นทะเบียนผู้ควบคุมดูแลสำหรับระบบป้องกันสิ่งแวดล้อมเป็นพิษ พ.ศ. 2545 ซึ่งเป็นกฎหมายที่กำหนดโรงงานมีการแต่งตั้งบุคลากรด้านสิ่งแวดล้อมประจำโรงงาน ได้แก่ ผู้จัดการสิ่งแวดล้อม ผู้ควบคุมระบบบำบัดมลพิษน้ำ ผู้ควบคุมระบบบำบัดมลพิษอากาศ เป็นต้น

4. ประกาศกระทรวงอุตสาหกรรมเรื่องกำหนดปริมาณสารเจือปนในอากาศที่ระบายออกจากปล่องเตาเผาสิ่งปฏิกูล หรือวัสดุที่ไม่ใช้แล้วเป็นที่อันตรายจากอุตสาหกรรม พ.ศ. 2545 กำหนดค่าพารามิเตอร์ไว้ ดังนี้

- ฝุ่นละออง 34 มิลลิกรัมต่อลูกบาศก์เมตร
- HCl 50 มิลลิกรัมต่อลูกบาศก์เมตร
- CO 115 มิลลิกรัมต่อลูกบาศก์เมตร
- พรอท 0.1 มิลลิกรัมต่อลูกบาศก์เมตร
- แคดเมียมและตะกั่ว 0.2 มิลลิกรัมต่อลูกบาศก์เมตร

5. พระราชบัญญัติวัตถุอันตราย พ.ศ. 2535 ประกอบด้วย 4 หมวด ได้แก่

หมวดที่ 1 คณะกรรมการวัตถุอันตราย

หมวดที่ 2 การควบคุมวัตถุอันตราย

หมวดที่ 3 หน้าที่และความรับผิดชอบทางแพ่ง

หมวดที่ 4 บทกำหนด

6. ประกาศคณะกรรมการการสิ่งแวดล้อมแห่งชาติ ฉบับที่ 15 (พ.ศ.2540) เรื่อง กำหนดมาตรฐานระดับเสียง โดยทั่วไปกำหนดไว้ระดับเสียงเฉลี่ย 24 ชั่วโมง ไม่เกิน 70 db (A)

7. พระราชบัญญัติรักษาความสะอาดและความเป็นระเบียบเรียบร้อยของบ้านเมือง มีวัตถุประสงค์เพื่อที่จะจัดการเรื่องความสะอาดและความเป็นระเบียบเรียบร้อยของบ้านเมืองโดยกำหนดให้อาคาร

ห้างร้าน สำนักงาน โรงงาน โรงแรมสรรพ โรงแรมต่างๆ จ้างเจ้าหน้าที่ดูแลรักษาความสะอาดหน้าอาคารนั้นให้สะอาด เช่น

- ห้ามอาบน้ำ ชักผ้า บนถนนเว้นแต่ได้รับอนุญาต
- ห้ามสิ่ง ถ่มน้ำลาย น้ำมูก น้ำหมาก ลงบนถนน หากฝ่าฝืนปรับไม่เกิน 100 บาท
- ห้ามถ่ายอุจจาระ ปัสสาวะลงบนถนนสาธารณะ ฝ่าฝืนปรับไม่เกิน 500 บาท
- ห้ามเด็ดใบ ดอก หรือผลของต้นไม้ของสาธารณะฝ่าฝืนปรับไม่เกิน 200 บาท

สรุปสาระสำคัญ

สิ่งแวดล้อม หมายถึง สิ่งที่อยู่รอบตัวมนุษย์ ทั้งที่อยู่ใกล้และไกล เป็นรูปธรรมและนามธรรม มีชีวิตหรือไม่มีชีวิต ประกอบด้วย 2 ประเภท ได้แก่ สิ่งแวดล้อมธรรมชาติและสิ่งแวดล้อมที่มนุษย์สร้างขึ้น ทำให้เกิดประโยชน์ทั้งประโยชน์ทางตรงและประโยชน์ทางอ้อมมากมาย

2.5 งานวิจัยที่เกี่ยวข้อง

2.5.1 งานวิจัยในประเทศ

ธีราภรณ์ นกแก้ว (2558) ได้ศึกษาเรื่อง การท่องเที่ยวเชิงอนุรักษ์ กรณีศึกษาตลาดน้ำวัดไทร มีวัตถุประสงค์เพื่อวิเคราะห์สาเหตุที่ทำให้ ตลาดน้ำวัดไทรได้รับความนิยมน้อยลง และศึกษาการจัดการการท่องเที่ยวเชิงอนุรักษ์ของตลาดน้ำวัดไทรพร้อมเสนอแนะแนวทางในการพัฒนาฟื้นฟูตลาดน้ำวัดไทรให้มีชีวิตอีกครั้ง งานวิจัยฉบับนี้เป็นการศึกษาทั้งเชิงคุณภาพ โดยการ สัมภาษณ์เชิงลึก กลุ่มตัวอย่าง 5 กลุ่ม จำนวน 57 คน ได้แก่ 1. ผู้นำชุมชน 2. เจ้าหน้าที่รัฐ 3. พ่อค้า แม่ค้าในตลาด 4. นักท่องเที่ยว 5. ผู้ประกอบการธุรกิจภาคเอกชน และเชิงปริมาณโดยแจกแบบสอบถามกลุ่มชาวบ้านในชุมชน จำนวน 430 ชุด ซึ่งผู้วิจัยได้นำข้อมูลทั้งหมดมาวิเคราะห์เชิงพรรณนา ผลการศึกษา พบว่าสาเหตุที่ทำให้ตลาดน้ำวัดไทรได้รับความนิยมน้อยลง ได้แก่ ปัญหาเรื่องการบริหารจัดการของตลาดน้ำวัดไทรยังมีความขัดแย้งกันภายใน ประกอบกับความเจริญที่เข้ามาในพื้นที่ทำให้สภาพแวดล้อม วิถีชีวิตดั้งเดิม ได้เปลี่ยนแปลงไปแล้ว ทำให้ตลาดน้ำถูกลดบทบาทลงไปพร้อมกับการสัญจรทางน้ำ โดยหันมาใช้การสัญจรทางบก และย้ายขึ้นมาขายของบนบกแทน ที่ผ่านมามีความพยายามหลายครั้งในการฟื้นฟูตลาดน้ำวัดไทรขึ้นมาใหม่แต่ก็ไม่ประสบความสำเร็จเนื่องจากนักท่องเที่ยวมาแล้วไม่เป็นไปตามที่คาดหวังนักท่องเที่ยวจึงมีจำนวนลดลงเรื่อย ๆ พ่อค้า แม่ค้าก็ ขาดทุน แต่ยังมีข้อด้อย คือ ปัจจุบันก็ยังไม่มีโครงการฟื้นฟูตลาดน้ำวัดไทรขึ้นมาอีก การจัดการการท่องเที่ยวของตลาดน้ำวัดไทรในอดีตกระแสนของการท่องเที่ยวเชิงอนุรักษ์ยังไม่เป็นที่นิยมอย่างเช่น ในปัจจุบัน เนื่องจากยังไม่มีผลกระทบจากการท่องเที่ยวที่รุนแรงเหมือนในปัจจุบัน ดังนั้น สำนักงานเขต จอมทองเข้ามาฟื้นฟูตลาดน้ำวัดไทรนั้น เริ่มมีการนำแนวคิดเรื่องการท่องเที่ยวเชิงอนุรักษ์เข้ามา จึงเกิดโครงการที่ต้องการอนุรักษ์ฟื้นฟูวัฒนธรรมดั้งเดิมที่มีคุณค่าของตลาดน้ำให้คงอยู่ต่อไป ต้องการส่งเสริมอาชีพ สร้างรายได้ให้กับท้องถิ่น และเปิดโอกาสให้ชุมชนมีส่วนร่วม แต่ก็ไม่ประสบความสำเร็จ จนถึงปัจจุบันตลาดน้ำวัดไทรก็ยังไม่ได้มีการบริหารจัดการ การท่องเที่ยวเชิงอนุรักษ์อย่างจริงจัง ผลการศึกษาจึงสรุปได้ว่า หากนำหลักการท่องเที่ยวเชิงอนุรักษ์มาช่วยฟื้นฟูตลาดน้ำวัดไทรคงจะเป็นไปได้ยาก เพราะวิถีชีวิตแบบเดิมได้หมดไปแล้ว ไม่เหลือให้อนุรักษ์ไว้ แต่หากจะฟื้นฟูให้เป็นแหล่งท่องเที่ยวซื้อขายสินค้า

ธรรมดาทั่วไป ก็พอจะเป็นไปได้มากกว่า เพราะทุกวันนี้ก็มีคนอนุรักษ์มรดกวัฒนธรรมขึ้นนี้เอาไว้ ก็เสนอให้จัดเป็นงานรำลึกตลาดน้ำวัดไทรเป็น ประจำทุกปี

นายอิทธิพล โกมล (2559) ได้ศึกษาวิจัยเรื่อง รูปแบบการท่องเที่ยวเชิงอนุรักษ์ : กรณีศึกษา บ้านวังน้ำมอก อำเภอศรีเชียงใหม่ จังหวัดหนองคาย ครั้งนี้ มีวัตถุประสงค์เพื่อศึกษาความคิดเห็นของนักท่องเที่ยวต่อการจัดการท่องเที่ยวเชิงอนุรักษ์ และศึกษารูปแบบการจัดการท่องเที่ยวเชิงอนุรักษ์ของบ้านวังน้ำมอกจังหวัดหนองคาย โดยใช้แบบสอบถามความคิดเห็นกับกลุ่มนักท่องเที่ยว และแบบสัมภาษณ์เชิงลึกกับกลุ่มตัวอย่างผู้เกี่ยวข้องในชุมชน เป็นเครื่องมือในการวิจัย วิเคราะห์ข้อมูลโดยคำร้อยละ และการวิเคราะห์เนื้อหาในลักษณะพรรณนา ผลการศึกษาพบว่า 1. ข้อมูลทั่วไปและความคิดเห็นของนักท่องเที่ยว นักท่องเที่ยวส่วนใหญ่เป็นเพศหญิงส่วนมากช่วงอายุ 16-25 ปี จบการศึกษาระดับปริญญาตรีและนักท่องเที่ยวมาจากภาคตะวันออกเฉียงเหนือเป็นส่วนใหญ่ เดินทางมาเพื่อการพักผ่อนและเดินทางมา โดยส่วนมากทางโดยรถยนต์ส่วนตัว มาพักผ่อนกับกลุ่มเพื่อนหรือผู้ร่วมงาน เป็น ซึ่งส่วนมากจะทราบจากเพื่อนหรือคนรู้จักและจำนวนครั้งของนักท่องเที่ยวที่เคยมาพักผ่อนที่บ้านวังน้ำมอกส่วนมากเคยมาแล้ว 2-3 ครั้งระยะเวลาที่อยู่โฮมสเตย์ในบ้านวังน้ำมอก 2-3 วัน ด้านค่าใช้จ่ายของนักท่องเที่ยวโดยเฉลี่ยต่อคนนั้นจะอยู่ในระดับมากกว่า 1,000 บาท และส่วนมากต้องการที่จะกลับมาพักผ่อนและท่องเที่ยวอีกนักท่องเที่ยวมีข้อเสนอแนะต่อการจัดการท่องเที่ยวเชิงอนุรักษ์ คือ อยากจะให้มีการบริการทางด้านนวดแผนโบราณ นวดสปา ปั่นจักรยานและควรมีป้ายบอกทางให้ชัดเจน และป้ายความรู้ทางด้านแหล่งที่มาของสถานที่ท่องเที่ยวแต่ละแห่งด้วย 2. รูปแบบของการจัดการท่องเที่ยวเชิงอนุรักษ์ พบว่า เกิดการรวมกลุ่มโฮมสเตย์ โดยอาศัยทุนทางสังคมที่เป็นจุดขาย อันได้แก่ ทรัพยากรทางธรรมชาติที่มีอยู่ในชุมชน โดยให้นักท่องเที่ยวได้เข้าพักอาศัยและเก็บค่าที่พักและค่าตอบแทนตามความเหมาะสม เพื่อให้กลุ่มตั้งอยู่ได้อย่างยั่งยืนชุมชนมีส่วนร่วมต่อกระบวนการตั้งแต่การรับรอง การลงทะเบียน การบายศรีสู่ขวัญต้อนรับ การร่วมกิจกรรมท่องเที่ยวตามที่กำหนดไว้ ส่งผลให้ชุมชนมีรายได้ และตระหนักเห็นความสำคัญของทรัพยากรธรรมชาติ เกิดความรู้สึกรักหวงแหนและต้องการอนุรักษ์ไว้ ชุมชนมีอาชีพ รายได้ และเกิดความเข้มแข็ง สำหรับแนวทางการพัฒนารูปแบบการท่องเที่ยวเชิงอนุรักษ์ ควรดำเนินการใน 3 ด้าน คือด้านที่พักอาศัย ควรมีการปรับปรุงห้องสุขา และจัดหาที่ทิ้งขยะ ให้ดีขึ้น ด้านสถานที่ท่องเที่ยวและบริการ ควรจัดทำป้ายบอกทางไปยังแหล่งท่องเที่ยวที่ต่าง ๆ ให้ชัดเจน และควรมีการเพิ่มบริการด้านการนวดแผนโบราณ นวดสปา และด้านบุคลากร ควรมีการจัดอบรมหรือประชุมให้ความรู้เรื่องการจัดการท่องเที่ยวเชิงนิเวศน์อย่างต่อเนื่อง ทั้งนี้เพื่อให้เกิดกระบวนการเรียนรู้ การจัดการการท่องเที่ยวเชิงนิเวศน์อย่างเป็นระบบ ต่อเนื่อง และเกิดความยั่งยืน นอกจากนั้น ควรสนับสนุนและส่งเสริมให้กับกลุ่มเด็กและเยาวชนให้เข้ามามีส่วนร่วมกับชุมชนกับการจัดการท่องเที่ยวดังกล่าว เพราะเด็กจะได้สืบทอดการจัดการท่องเที่ยวเชิงอนุรักษ์นี้ต่อไป

นายภัทรบดีนทร์ สุทธิภักดี (2559) ได้ศึกษาเรื่อง แนวทางการพัฒนานวัตกรรมเพื่อการบริหารจัดการการท่องเที่ยวของชุมชนริมกว๊านพะเยา มีวัตถุประสงค์เพื่อศึกษาเพื่อศึกษาพฤติกรรม การตัดสินใจและทัศนคติของนักท่องเที่ยวที่เดินทางมาท่องเที่ยวในบริเวณชุมชนบริเวณกว๊านพะเยา และศึกษาศักยภาพด้านการท่องเที่ยวของชุมชนบริเวณกว๊านพะเยา และหาแนวทางในการพัฒนานวัตกรรมเพื่อการบริหารจัดการการท่องเที่ยวภายใต้การมีส่วนร่วมของชุมชนและองค์กรปกครองส่วน

ท้องถิ่น ให้สอดคล้องกับความต้องการนักท่องเที่ยว ซึ่งนำไปสู่การกระจายรายได้จากการท่องเที่ยวเข้าสู่ท้องถิ่น โดยเก็บข้อมูลจากการสัมภาษณ์เชิงลึก (In-depth Interview) กลุ่มตัวอย่าง 3 กลุ่ม ได้แก่ กลุ่มนักท่องเที่ยวที่เดินทางไปท่องเที่ยวที่วียนพะเยา กลุ่มนักท่องเที่ยวที่ยังไม่เคยเดินทางไปวียนพะเยา และกลุ่มผู้ประกอบการที่เกี่ยวข้องกับการท่องเที่ยวในชุมชนบริเวณวียนพะเยา จากการศึกษาพบว่า กลุ่มตัวอย่างนักท่องเที่ยวที่เดินทางไปท่องเที่ยวที่วียนพะเยาไม่ได้มีความต้องการเดินทางมาด้วยตนเอง แต่เป็นการมาตามคาชวนของเพื่อนที่เป็นเจ้าถิ่น หรือเป็นการท่องเที่ยวในรูปแบบของจุดแวะพักก่อนเดินทางไปท่องเที่ยวยังสถานที่อื่น ๆ ส่วนกลุ่มนักท่องเที่ยวที่ยังไม่เคยเดินทางไปท่องเที่ยวที่วียนพะเยา ให้เหตุผลว่ามีการรับรู้เกี่ยวกับข้อมูลการท่องเที่ยวของวียนพะเยาน้อยเกินไป ทำให้ไม่แน่ใจว่าเป็นตัวเลือกที่เหมาะสมเมื่อเทียบกับสถานที่ท่องเที่ยวในจังหวัดท่องเที่ยวอื่นๆ ในขณะที่วียนพะเยาก็ยังไม่สามารถดึงดูดนักท่องเที่ยวได้มากพอ เนื่องจากกิจกรรมการท่องเที่ยวในปัจจุบันมีลักษณะเป็นกิจกรรมที่ใช้เวลาสั้นๆ ทำให้นักท่องเที่ยวไม่สามารถเข้าไปมีส่วนร่วม และดึงดูดให้นักท่องเที่ยวอยู่ในพื้นที่ได้นานนักส่งผลให้ผู้ประกอบการโรงแรมที่พักบางรายต้องขาดรายได้เนื่องจากไม่มีลูกค้าเข้าพัก ซึ่งเป็นผลมาจากอัตราการเพิ่มขึ้นของโรงแรม และจำนวนนักท่องเที่ยวไม่สัมพันธ์กัน ดังนั้น สิ่งที่พะเยาต้องทำ คือ การรวมกลุ่มของธุรกิจที่เกี่ยวข้องกับการท่องเที่ยวในรูปแบบของเครือข่าย โดยร่วมกันสร้างแบรนด์ให้กับวียนพะเยา ผ่านเรื่องเล่าตำนานและประวัติศาสตร์ และกิจกรรมการท่องเที่ยวที่ช่วยเปิดมุมมองใหม่ของวียนพะเยา รวมไปถึงจัดทำเว็บไซต์กลางเพื่อประชาสัมพันธ์การท่องเที่ยวในบริเวณวียนพะเยาไปยังกลุ่มนักท่องเที่ยวที่ยังไม่เคยเดินทางมายังวียนพะเยา เพื่อให้นักท่องเที่ยวมีข้อมูลประกอบการตัดสินใจ และมั่นใจได้ว่าพะเยาจะเป็นตัวเลือกหนึ่งของการท่องเที่ยวที่ไม่ทำให้ผิดหวัง

ปรีชา คามาดี และสมพงษ์ อัครวิธิปัตติ (2558) ได้ศึกษาวิจัยเรื่อง ปัจจัยที่ส่งผลต่อการท่องเที่ยวเชิงอนุรักษ์ของนักท่องเที่ยวที่เป็นกลุ่มเยาวชนในจังหวัดชลบุรี มีวัตถุประสงค์เพื่อศึกษาและเปรียบเทียบปัจจัยที่ส่งผลต่อการท่องเที่ยวเชิงอนุรักษ์ของนักท่องเที่ยวที่เป็นกลุ่มเยาวชนในจังหวัดชลบุรี กลุ่มตัวอย่างที่ใช้ในการศึกษาคั้งนี้คือกลุ่มเยาวชนที่เป็นนักท่องเที่ยวในจังหวัดชลบุรีจำนวน 400 คน เครื่องมือที่ใช้ในการรวบรวมข้อมูลเป็นแบบสอบถามแบบประมาณค่า 5 ระดับ ผลการวิจัยพบว่า 1. ปัจจัยที่ส่งผลต่อการท่องเที่ยวเชิงอนุรักษ์ของนักท่องเที่ยวเชิงอนุรักษ์ในภาพรวมอยู่ในระดับมาก 2. ผลการเปรียบเทียบปัจจัยที่ส่งผลต่อการท่องเที่ยวเชิงอนุรักษ์ของนักท่องเที่ยวเชิงอนุรักษ์พบว่า 1. นักท่องเที่ยวเชิงอนุรักษ์ที่มีเพศต่างกันมีปัจจัยที่ส่งผลต่อการท่องเที่ยวเชิงอนุรักษ์ในภาพรวมแตกต่างกันอย่างมีนัยสำคัญทางสถิติที่ระดับ 0.05 2. นักท่องเที่ยวเชิงอนุรักษ์ที่มีอายุ ระดับการศึกษา อาชีพและรายได้เฉลี่ยต่อเดือนต่างกันมีปัจจัยที่ส่งผลต่อการท่องเที่ยวเชิงอนุรักษ์โดยรวมแตกต่างกันอย่างไม่มีนัยสำคัญทางสถิติ

ประยูร อิมิวัตร์ นำขวัญ วงศ์ประทุม กฤษณะ สมควร และอรุณี อินเทพ (2562) ได้ศึกษาวิจัยเรื่อง “นวัตกรรมจัดการการท่องเที่ยวเชิงประวัติศาสตร์และวัฒนธรรมชุมชนตามแนวทางประชารัฐในอำเภอเวียงชัย จังหวัดเชียงราย” มีวัตถุประสงค์การวิจัย 1. เพื่อสำรวจข้อมูลแหล่งประวัติศาสตร์และวัฒนธรรมชุมชนในอำเภอเวียงชัย จังหวัดเชียงราย 2. เพื่อศึกษาการร่วมรังสรรค์ตามแนวทางประชารัฐในการจัดการการท่องเที่ยวเชิงประวัติศาสตร์และวัฒนธรรมชุมชนในอำเภอเวียงชัย จังหวัดเชียงราย 3. เพื่อสังเคราะห์แนวทางและกิจกรรมการท่องเที่ยวเชิงประวัติศาสตร์และวัฒนธรรมชุมชน

ในอำเภอเวียงชัย จังหวัดเชียงราย เป็นการวิจัยแบบบูรณาการ (Integrated Research) คณะผู้วิจัยจึงเลือกใช้วิธีการวิจัยแบบผสม (Mixed Method Research) คือใช้ระเบียบวิธีวิจัยเชิงคุณภาพและระเบียบวิธีวิจัยเชิงปริมาณมาใช้ร่วมกัน โดยใช้การสนทนากลุ่มกับผู้ที่เกี่ยวข้องกับการจัดการท่องเที่ยวและแบบสอบถามกับกลุ่มตัวอย่างประชากรที่อาศัยอยู่ใกล้เคียงกับแหล่งท่องเที่ยวในอำเภอเวียงชัย ผลการวิจัยพบแนวทางการจัดการการท่องเที่ยวเชิงประวัติศาสตร์และวัฒนธรรมชุมชนในอำเภอเวียงชัย มี 8 ประเด็น ได้แก่ 1. การกำหนดนโยบายการท่องเที่ยว 2. ความสามารถในการวางแผนและจัดการการท่องเที่ยวเชิงระบบ 3. การสร้างความเข้าใจของชุมชนต่อการท่องเที่ยว 4. การสร้างความร่วมมือกับภาคีเครือข่ายภาครัฐ 5. ความสามารถของชุมชนในการรองรับนักท่องเที่ยว 6. การสร้างความสามารถในการแข่งขัน 7. การสร้างความเข้มแข็งของชุมชน 8. การพัฒนาแหล่งท่องเที่ยว เป็นผลสังเคราะห์การร่วมรังสรรค์ (Co-Creation) ของภาครัฐ ภาคเอกชน ภาคประชาชน ที่มีฐานคิดจากการ “ร่วมคิด ร่วมวางแผนร่วมปฏิบัติ ร่วมรับผิดชอบ และร่วมรับผลประโยชน์” แนวทางการจัดการการท่องเที่ยวเชิงประวัติศาสตร์และวัฒนธรรมชุมชนในอำเภอเวียงชัย ซึ่งเป็นการวางยุทธศาสตร์และกลยุทธ์การจัดการการท่องเที่ยว 4 แนวทาง ได้แก่ 1. แนวทางการประชาสัมพันธ์ 2. แนวทางการจัดการท่องเที่ยว 3. แนวทางการการอนุรักษ์ การฟื้นฟูวัฒนธรรม 4. แนวทางการใช้ประโยชน์ร่วมกัน ภายใต้ความภาคภูมิใจและหวงแหนในแหล่งท่องเที่ยวทางประวัติศาสตร์และวัฒนธรรมชุมชนซึ่งเป็นทรัพยากรของตนเอง

สุดี เสรีรัฐศรี (2558) ได้ศึกษาวิจัยเรื่อง แนวทางการจัดการท่องเที่ยวอย่างยั่งยืนในชุมชนคลองโคกน อำเภอมือง จังหวัดสมุทรสงคราม มีวัตถุประสงค์ดังนี้ 1) เพื่อศึกษาอัตลักษณ์ของชุมชนคลองโคกนจังหวัดสมุทรสงครามในบริบทของการจัดการแหล่งท่องเที่ยวอย่างยั่งยืน 2) เพื่อศึกษากระบวนการจัดการท่องเที่ยวและกิจกรรมการท่องเที่ยวที่เหมาะสมสอดคล้องกับแนวทางการพัฒนาอย่างยั่งยืนของชุมชนคลองโคกนจังหวัดสมุทรสงคราม 3) แนวทางการพัฒนาและการจัดการท่องเที่ยวของชุมชนคลองโคกนจังหวัดสมุทรสงครามสู่ความยั่งยืน โดยใช้การวิจัยแบบผสมผสานและเก็บข้อมูลโดยใช้แบบสอบถามจากชาวบ้านในชุมชนคลองโคกนจำนวน 361 ชุด มีการสัมภาษณ์บุคคลกรหน่วยงานภาครัฐ ภาคเอกชน และผู้ประกอบการการท่องเที่ยวของชุมชนบางส่วนการวิเคราะห์ข้อมูลโดยใช้สถิติเชิงพรรณนา และสรุปประเด็นจากการสัมภาษณ์และมีการอภิปรายผล ผลจากการศึกษาพบว่า 1. อัตลักษณ์ของชุมชนคลองโคกน มีอัตลักษณ์ 3 ประการ ได้แก่ มีประวัติศาสตร์ความเป็นมาช้านานที่เก่าแก่ มีวิถีชีวิตริมน้ำ มีป่าชายเลนที่อุดมสมบูรณ์ 2. กระบวนการจัดการท่องเที่ยวและกิจกรรมการท่องเที่ยวที่เหมาะสม ได้แก่ ชิดความสามารถในการรองรับของพื้นที่และส่งเสริมให้ชุมชนคลองโคกนเป็นศูนย์การเรียนรู้ผ่านกิจกรรมกลางการท่องเที่ยว และกิจกรรมทางการท่องเที่ยว ได้แก่ กิจกรรมปลูกป่าชายเลน กิจกรรมนั่งเรือชมวิถีชีวิตริมน้ำ กิจกรรมพายเรือคายัคและพฤติกรรมอื่นๆ อาทิ กิจกรรมตีกระดานเก็บหอยแครง กิจกรรมล่องเรือให้อาหารสัตว์ท้องถิ่น 3. แนวทางการพัฒนาและการจัดการท่องเที่ยวของชุมชนคลองโคกน ได้แก่ ให้ความสำคัญในการอนุรักษ์ป่าชายเลนของชุมชน ปลูกฝังชาวบ้านให้มีจิตสำนึกในการอนุรักษ์ นำหลักปรัชญาเศรษฐกิจพอเพียงมาใช้ในการดำเนินชีวิตของคนในชุมชนให้มีความสุข

2.5.2 งานวิจัยต่างประเทศ

Wei Taafang Qing Yu Lian Weihuang and Guo Sheng Han (2561) ได้ศึกษาความรู้ด้านสิ่งแวดล้อมเรื่องการท่องเที่ยวเชิงนิเวศ โดยมีวัตถุประสงค์เพื่อรับข้อมูลเชิงลึกเพิ่มเติมเกี่ยวกับนักศึกษามหาวิทยาลัยจีนและไต้หวันความรู้ด้านสิ่งแวดล้อมเกี่ยวกับการท่องเที่ยวเชิงนิเวศแบบจำลองสมการโครงสร้างได้รับการพัฒนาและตรวจสอบความถูกต้องในความพยายามในการสำรวจความแตกต่างระหว่างนักศึกษามหาวิทยาลัยจีนและไต้หวัน โดยใช้กระบวนการตัดสินใจแบบสอบถามทั้งหมดในแง่ความรู้ด้านสิ่งแวดล้อมทัศนคติด้านสิ่งแวดล้อมและความตั้งใจด้านพฤติกรรม จากการศึกษาพบว่า การรับรู้การท่องเที่ยวเชิงนิเวศของนักศึกษามหาวิทยาลัยจีนและไต้หวันมีผลต่อพวกเขาเจตนาทางพฤติกรรม นักศึกษามหาวิทยาลัยของจีนแสดงความสัมพันธ์ที่สูงขึ้นระหว่างการท่องเที่ยวเชิงนิเวศความรู้และความตั้งใจในพฤติกรรมมากกว่าคู่หูชาวไต้หวัน จากการศึกษาเผยให้เห็นความแตกต่างระหว่างนักเรียนจีนและไต้หวันในการรับรู้เกี่ยวกับการท่องเที่ยวเชิงนิเวศและสิ่งนี้ความเหลื่อมล้ำปรากฏชัดโดยเฉพาะอย่างยิ่งเกี่ยวกับวิธีการควบคุมการท่องเที่ยวเชิงนิเวศ ปานกลาง นอกจากนี้ยังระบุถึงความแตกต่างของความตั้งใจในพฤติกรรมการท่องเที่ยวเชิงนิเวศซึ่งมหาวิทยาลัยในไต้หวันนักเรียนมีโอกาสน้อยที่จะมีส่วนร่วมในการเสริมสร้างพลังอำนาจในตนเองหรือการเพิ่มขีดความสามารถส่วนตัวให้มากขึ้นได้รับการศึกษาในด้านการท่องเที่ยวเชิงนิเวศมากกว่าคนจีน

Australian National University. (2559) ได้ทำการศึกษาเรื่อง การท่องเที่ยวเชิงนิเวศและบทบาทในการพัฒนาอย่างยั่งยืนของเนปาล โดยมีวัตถุประสงค์เพื่อศึกษาการวิจัยการท่องเที่ยวเชิงนิเวศทั่วโลก ช่วยในการปกป้องสิ่งแวดล้อมการอนุรักษ์สัตว์ป่าการบรรเทาความยากจนและการพัฒนาเศรษฐกิจและสังคม ส่งผลกระทบต่อองค์ประกอบด้านสิ่งแวดล้อมสังคมและเศรษฐกิจของชุมชนและทั้งประเทศ มีรูปแบบที่แตกต่างกันซึ่งตั้งชื่อตามความต้องการของประเทศ ประเทศที่พัฒนาแล้วเช่นเดียวกับประเทศกำลังพัฒนาเช่นเนปาลกำลังส่งเสริมการท่องเที่ยวเชิงนิเวศเพื่อการพัฒนาที่ยั่งยืนของชาติ นักวิจัยหลายคนใช้วิธีการสอบถามกันทั่วโลก เพื่อประเมินการท่องเที่ยวเชิงนิเวศ จากการศึกษาพบว่าการท่องเที่ยวเชิงนิเวศทั่วโลก มีทั้งผลกระทบทั้งด้านบวกและด้านลบต่อสิ่งแวดล้อมสังคมและเศรษฐกิจของประเทศ เนื่องจากผลกระทบที่เป็นประโยชน์ในอัตราสูงจึงช่วยในการพัฒนาโดยรวมของชุมชนประเทศและทั้งโลก จำเป็นต้องมีความร่วมมือระหว่างผู้มีส่วนได้ส่วนเสียที่แตกต่างกันการฝึกอบรมการท่องเที่ยวเชิงนิเวศแก่ผู้ประกอบการด้านการท่องเที่ยวและนโยบายการจัดการที่เหมาะสมสำหรับการดำเนินโครงการท่องเที่ยวเชิงนิเวศอย่างยั่งยืน

Anne Johnson (2559) ได้ศึกษาเรื่อง การวัดนวัตกรรมในการท่องเที่ยวด้วยการสำรวจนวัตกรรมชุมชน: ก้าวแรกสู่เครื่องมือนวัตกรรมที่ถูกต้องมากขึ้นการศึกษานี้มีวัตถุประสงค์เพื่อสำรวจและระบุว่า CIS สามารถปรับปรุงได้อย่างไรและเป็นเครื่องมือที่ถูกต้องมากขึ้นในการวัดผลนวัตกรรมในการท่องเที่ยว มีการสัมภาษณ์ผู้จัดการอาวุโสและผู้จัดการแผนกจากธุรกิจการท่องเที่ยวต่าง ๆ หลังจากเสร็จสิ้นการสำรวจ CIS ผลการวิจัยชี้ให้เห็นว่า CIS เกี่ยวข้องกับการวิจัยและพัฒนาและเทคโนโลยีมากขึ้นและไม่ได้จับภาพนวัตกรรมที่สำคัญที่เกี่ยวข้องกับลักษณะการบริการ นอกจากนี้คำศัพท์และการแบ่งประเภทของนวัตกรรม 4 ประเภทอาจทำให้ผู้ตอบแบบสอบถามเสียสมาธิและสับสน นอกจากนี้การสำรวจยังขาดขั้นตอนในการรวบรวมนวัตกรรมทั้งหมดที่พัฒนาขึ้นในระดับแผนกภายในบริษัท จากการศึกษาพบว่าผู้วิจัยต้องการการสำรวจนวัตกรรมในการท่องเที่ยวมากขึ้น

แต่ได้ชี้ให้เห็นถึงเครื่องมือเชิงปริมาณที่มีข้อบกพร่องที่ใช้ในการวัดนวัตกรรมนี้ พวกเขาตั้งคำถามว่า นวัตกรรมที่ซ่อนอยู่อาจอธิบายถึงอัตรานวัตกรรมที่ต่ำในอุตสาหกรรมการท่องเที่ยวหรือไม่ เมื่อเร็ว ๆ นี้มีการสำรวจการท่องเที่ยวสองครั้งในนอร์เวย์ หนึ่งในใช้แบบสำรวจนวัตกรรมชุมชน (CIS) เพื่อวัด นวัตกรรมและอีกอันใช้เครื่องมือ CIS ที่ปรับเปลี่ยน การสำรวจให้ผลลัพธ์ที่แตกต่างกันมาก การสำรวจ CIS แสดงให้เห็นถึงอัตราการสร้างสรรค์นวัตกรรมที่ต่ำและการสำรวจที่ปรับเปลี่ยนแสดงให้เห็นถึงอัตราการสร้างสรรค์นวัตกรรมที่สูงซึ่งเน้นถึงความจำเป็นในการวิจัยเพิ่มเติมเกี่ยวกับการใช้ CIS ในการวิจัยการท่องเที่ยว ผลการวิจัยชี้ให้เห็นว่าบางส่วนของนวัตกรรมที่สำคัญถูกซ่อนอยู่ บทความนี้มีข้อเสนอแนะหลายประการเกี่ยวกับวิธีการปรับปรุง CIS ในทิศทางเชิงบูรณาการมากขึ้นและสรุปว่าไม่ควรละทิ้ง CIS เป็นเครื่องมือในการวัดผลนวัตกรรม แต่ควรปรับปรุง

Daniel Barkley (2559) ได้ศึกษาเรื่องนวัตกรรมความร่วมมือในการท่องเที่ยว: การจัดการ ชุมชนเสมือนจริงวัตถุประสงค์เพื่อส่งเสริมนวัตกรรมผลิตภัณฑ์นักท่องเที่ยวโดยใช้ประโยชน์จาก ความสัมพันธ์กับลูกค้า มีวัตถุประสงค์เพื่อนำเสนอความเข้าใจที่ลึกซึ้งและชัดเจนเกี่ยวกับกระบวนการ ทัศนคติด้านนวัตกรรมร่วมกันเพื่อวิเคราะห์ผลกระทบที่มีต่อการบริหารจัดการ บริษัท ท่องเที่ยว การ ออกแบบ/วิธีการ/แนวทาง ประการแรกมีการตรวจสอบผลงานก่อนหน้าในด้านนวัตกรรม การ ท่องเที่ยวและบทบาทของผู้ใช้ที่เป็นผู้นำในฐานะแหล่งเรียนรู้ จากนั้นสำรวจชุมชนเสมือนจริงและ ขั้นตอนการพัฒนา ล่าสุดมีการวิเคราะห์กรณีของชุมชนเสมือนจริงของ CTS ซึ่งเป็น บริษัท ผู้ ให้บริการทัวร์ในอิตาลี จากการศึกษาพบว่าผลกระทบเชิงกลยุทธ์และการบริหารจัดการข้อมูลและ ข้อมูลเชิงลึกที่รวบรวมจากการสัมภาษณ์นำไปสู่การเสนอแนะว่า บริษัท การท่องเที่ยวอาจใช้ ประโยชน์จากชุมชนเสมือนจริงในเชิงกลยุทธ์เพื่อสร้างความสัมพันธ์กับลูกค้าที่แข็งแกร่ง ลูกค้าอาจให้ ข้อมูลที่เป็นประโยชน์เกี่ยวกับความต้องการของพวกเขา และนวัตกรรมการทำงานร่วมกันเป็นเลนส์ที่ มีประโยชน์ในการคำนึงถึงโอกาสทางอินเทอร์เน็ตและความรู้ของลูกค้า ข้อจำกัด/ผลกระทบของการ วิจัย คือไม่สามารถขยายผลการวิจัยไปยังอุตสาหกรรมอื่นได้ แนวทางนี้คือการเปรียบเทียบเฉพาะ รูปแบบนวัตกรรมที่ทำงานร่วมกันกับอุตสาหกรรมการท่องเที่ยว ความคิดริเริ่ม/มูลค่า คือ แม้จะมี ข้อจำกัดหลายประการ แต่ผลงานดังกล่าวนำเสนอภาพที่ลึกซึ้งยิ่งขึ้นเกี่ยวกับวิธีการจัดการชุมชน เสมือนจริงในเชิงกลยุทธ์เพื่อเพิ่มคุณภาพและนวัตกรรมของผลิตภัณฑ์ นอกจากนี้ยังนำเสนอ ผลกระทบด้านการจัดการเนื่องจากผู้จัดการอาจนำไปใช้ในทางปฏิบัติในการวางแผนและรูปแบบการ จัดการของชุมชนออนไลน์ได้สำเร็จ

Comliciedatas Ebrugunlu and Emre Agogol (2562) ได้ศึกษาเรื่อง การท่องเที่ยวและ นวัตกรรมมีวัตถุประสงค์เพื่อศึกษา 235 บทความที่จัดทำดัชนีโดย SSCI SCI SCI-E ESCI และ SCOPUS ระหว่างปี 1900-2019 ในบริบทความสัมพันธ์ด้านนวัตกรรมการท่องเที่ยว ภายใต้หัวข้อ 5 ประการของ Schumpeter (1934) ได้แก่ นวัตกรรมผลิตภัณฑ์ นวัตกรรมกระบวนการ นวัตกรรม การตลาด นวัตกรรมนำเข้าและนวัตกรรมขององค์กร จากการศึกษาเห็นได้ชัดว่านวัตกรรมมีมากขึ้นใน ปัจจุบันไม่เพียงแต่ในด้านการปฏิบัติเท่านั้น แต่ยังรวมถึงในทางทฤษฎีด้วย แม้ว่านวัตกรรมจะถูกพูดถึงอย่างสิ้นเชิงในสาขาธุรกิจที่แตกต่างกัน ซึ่งจะมีทั้งลักษณะของ “บริการ” และ “กำลังคน” ถือเป็น หนึ่งในภาคส่วนที่ค่อนข้างก้าวล้ำ พบว่าเป็นเรื่องที่มีการศึกษามากที่สุด แต่พบว่านวัตกรรมผลิตภัณฑ์ และบริการเป็นเรื่องที่มีการศึกษาน้อยที่สุด คำหลักที่ใช้บ่อยที่สุดพบว่าเป็นนวัตกรรม นอกจากนี้ยัง

เห็นว่าความยั่งยืนในนวัตกรรมกระบวนการรับรู้ของพนักงานและผู้จัดการในด้านนวัตกรรมขององค์กรผลการดำเนินงานของธุรกิจและความพึงพอใจของลูกค้าในด้านนวัตกรรมบริการการพัฒนาผลิตภัณฑ์และผลการดำเนินงานของธุรกิจในนวัตกรรมผลิตภัณฑ์เป็นคำหลักที่ใช้อย่างมากที่สุดในวรรณกรรมที่ท่องเที่ยวทั้งหมด อีกทั้งยังชี้ให้เห็นว่านวัตกรรมในการวิจัยการท่องเที่ยวกำลังพัฒนา เช่นเดียวกับในอุตสาหกรรมการผลิต งานวิจัยนี้อาจถือได้ว่าไม่เพียง แต่เป็นโอกาสสำหรับผู้บริหาร นวัตกรรมร่วมสมัยในการติดตามพัฒนาการของทฤษฎีและปรับปรุงแนวทางปฏิบัติของพวกเขาในภาคส่วนนี้ แต่ยังเป็นแรงบันดาลใจให้นักทฤษฎีค้นพบช่องว่างและพื้นที่เฉพาะที่ไม่สนใจและมีส่วนร่วมในการ การวิจัยในอนาคต

Sloan Wa Amanda (2560) ได้ศึกษาเรื่องการทบทวนงานวิจัยนวัตกรรมด้านการท่องเที่ยว มีวัตถุประสงค์เพื่อศึกษาผลงานวิจัย ประเภทของนวัตกรรมต่างๆ ได้แก่ ผลิตภัณฑ์กระบวนการบริหารจัดการการตลาดและสถาบัน ปัจจัยที่สำคัญของนวัตกรรมได้รับการยอมรับรวมถึงบทบาทของการเป็นผู้ประกอบการผลิตภัณฑ์เทคโนโลยีและการมีอยู่ของกลุ่มอุตสาหกรรมในอาณาเขต การเป็นตัวแทนของความรู้ยังระบุว่าเป็นปัจจัยสำคัญสำหรับการเกิดขึ้นและลักษณะของนวัตกรรม จากการศึกษาพบว่ายังมีหลักฐานเชิงประจักษ์ที่เป็นระบบและเทียบเคียงได้เพียง จำกัด เกี่ยวกับระดับของกิจกรรมที่สร้างสรรค์และผลกระทบและผลกระทบที่กว้างขึ้นสำหรับจุดหมายปลายทางและเศรษฐกิจของประเทศ วาระสำหรับการวิจัยในอนาคตกำลังเกิดขึ้นโดยชี้ให้เห็นว่ามีการแสวงหาทั้งการหาปริมาณอย่างเป็นทางการและการศึกษาเชิงคุณภาพของรากฐานกระบวนการผลกระทบและนโยบายของนวัตกรรมในการท่องเที่ยว

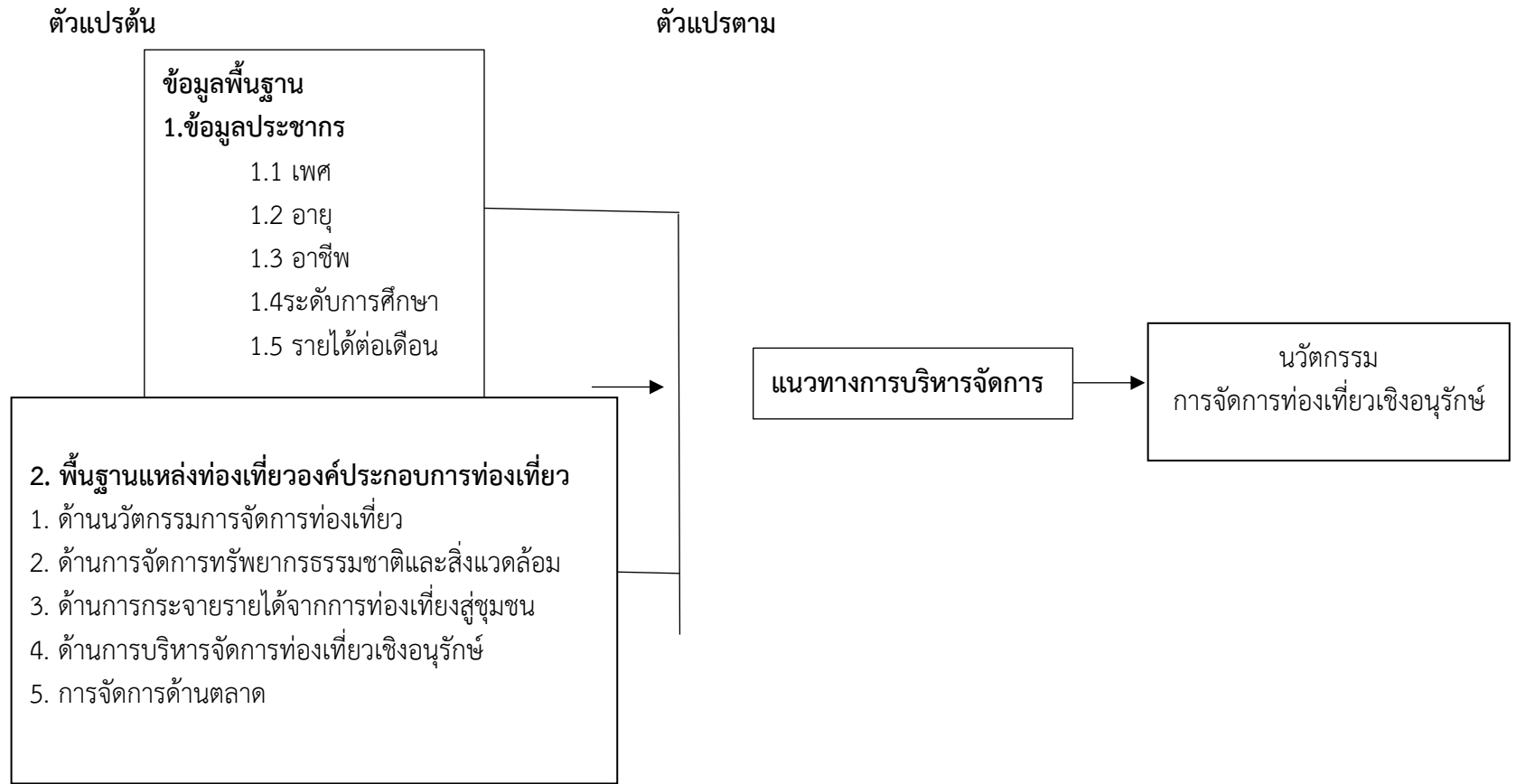
2.6 กรอบแนวคิดการวิจัย (Conception Framework)

การวิจัยในครั้งนี้เป็นการศึกษานวัตกรรมจัดการท่องเที่ยวเชิงอนุรักษ์ของกลุ่มชุมชนเขื่อนตะโล๊ะมาโฆง ณ บ้านไบก์ อำเภอเมือง จังหวัดยะลา จากการตรวจสอบเอกสารและงานวิจัยที่เกี่ยวข้องกับการบริหารจัดการท่องเที่ยวเชิงอนุรักษ์ ซึ่งมีผู้ที่เกี่ยวข้องกับประชาชนที่อาศัยในพื้นที่และนักท่องเที่ยว เป็นเหตุให้กระบวนการจัดการท่องเที่ยวบนฐานชุมชนย่อมมีความแตกต่างกัน โดยเฉพาะอย่างยิ่งพื้นที่อนุรักษ์เพื่อการท่องเที่ยวของกลุ่มชุมชนเขื่อนตะโล๊ะมาโฆง ณ บ้านไบก์ ตำบลบูดี อำเภอเมือง จังหวัดยะลา กระบวนการให้ความความหมายภายใต้เงื่อนไขและข้อจำกัดต่างๆ ทั้งสภาพส่วนบุคคล และการรับรู้เรื่องกฎหมายและนโยบายเขื่อนบ้านตะโล๊ะมาโฆงของแต่ละบุคคล ซึ่งปัจจัยเหล่านี้นำมาสู่กระบวนการที่แตกต่างกันของกลุ่มบุคคลต่างสังคม และวัฒนธรรม ดังนั้นงานวิจัยนี้ได้กำหนดปัจจัยที่มีผลต่อกระบวนการจัดการท่องเที่ยวบนฐานชุมชนเขื่อนบ้านตะโล๊ะมาโฆงและประชาชนพื้นที่เกี่ยวข้องกบกระบวนการจัดการท่องเที่ยวบนฐานชุมชนที่ได้รวบรวมไว้มาประยุกต์ใช้ร่วมกับการทบทวนงานวรรณกรรมที่เกี่ยวข้องต่าง ๆ โดยมีกรอบแนวคิดงานวิจัยและตัวแปรในการวิจัยเชิงปริมาณดังนี้

1. ตัวแปรต้น มี 1 ตัวแปร คือ
 - 1.1 ตัวแปรทางด้านประชากร ได้แก่ เพศ อายุ อาชีพ ระดับการศึกษา รายได้ต่อเดือน
2. ตัวแปรตาม มี 2 ตัวแปร คือ

2.1 การมีส่วนร่วมของประชาชนในการสร้างนวัตกรรมการจัดการท่องเที่ยวเชิงอนุรักษ์ของกลุ่มชุมชน เชื้อนตะโล๊ะมาโฆง ณ บ้านไบก์ อำเภอเมือง จังหวัดยะลา ได้แก่ การมีส่วนร่วมในการตัดสินใจ การมีส่วนร่วมในการปฏิบัติ การมีส่วนร่วมในผลประโยชน์ และการมีส่วนร่วมในการประมวลผล

2.2 การยอมรับในนวัตกรรมการท่องเที่ยวเชิงอนุรักษ์ของประชาชนในพื้นที่



ภาพที่ 3

กรอบแนวคิดการวิจัยศึกษานวัตกรรมจัดการท่องเที่ยวเชิงอนุรักษ์ของกลุ่ม

ชุมชนเขื่อนตะเลิ่ะมาโขง ณ บ้านไบก์ อำเภอเมือง จังหวัดยะล

บทที่ 3 วิธีดำเนินการวิจัย

การศึกษาวิจัยครั้งนี้ ผู้วิจัยได้ศึกษาเรื่อง นวัตกรรมการจัดการท่องเที่ยวเชิงอนุรักษ์ของกลุ่มชุมชนเขื่อนตะโล๊ะมาโขง ณ บ้านไบก์ ตำบลบุตี อำเภอเมือง จังหวัดยะลา ใช้วิธีการวิจัยเชิงปริมาณ (Quantitative Research) ซึ่งผู้วิจัยมีวิธีการดำเนินการวิจัย โดยกำหนดรายละเอียดของวิธีการดำเนินการวิจัยได้ดังนี้

1. ประชากร กลุ่มตัวอย่างเป้าหมาย ที่ใช้ในการวิจัย
2. เครื่องมือที่ใช้ในการวิจัย
3. การสร้างและการพัฒนาเครื่องมือ
4. การเก็บรวบรวมข้อมูล
5. การวิเคราะห์ข้อมูล และสถิติที่ใช้

3.1 ประชากร กลุ่มตัวอย่างและกลุ่มเป้าหมาย ที่ใช้ในการวิจัย

ประชากรที่ใช้ในการศึกษาวิจัยครั้งนี้ประกอบด้วย ผู้รู้ (Keys persons) ในชุมชน ผู้นำชุมชน ผู้ประกอบการท่องเที่ยว นักท่องเที่ยว และคนในชุมชนบ้านไบก์ ตำบลบุตี อำเภอเมือง จังหวัดยะลา ที่เกี่ยวข้องกับการรวมกลุ่มจัดการท่องเที่ยวเชิงอนุรักษ์

กลุ่มตัวอย่างที่ใช้ในการวิจัยครั้งนี้คือ นักท่องเที่ยวที่เดินทางมาท่องเที่ยวเขื่อนตะโล๊ะมาโขง ณ บ้านไบก์ ตำบลบุตี อำเภอเมือง จังหวัดยะลา จำนวน 500 คน (ข้อมูลได้จากการคำนวณโดยเฉลี่ยต่อวันของผู้ที่เข้ามาท่องเที่ยวในแต่ละวัน) จำนวนเฉลี่ยประชากร ด้วยสูตรของยามาเน่ (Yamane) ที่มีค่า ความเชื่อมั่น 95% (ที่มา: กำนัน/ผู้นำชุมชน) ดังนี้

$$\begin{aligned} n &= \frac{N}{1+N(e^2)} \\ &= \frac{500}{1 + 500 (.05^2)} \\ &= 222.22 \text{ หรือ ประมาณ } 222 \text{ คน} \end{aligned}$$

เมื่อ N = ขนาดของประชากร

n = ขนาดของกลุ่มตัวอย่าง

e = ความคลาดเคลื่อนของกลุ่มตัวอย่างในที่นี้ให้ค่าความคลาดเคลื่อนเท่ากับ 0.5 การสุ่มตัวอย่างแบบบังเอิญ (Accidental Sampling)

3.2 เครื่องมือที่ใช้ในการวิจัย

เครื่องมือที่ใช้ในการวิจัยครั้งนี้ คือแบบสอบถาม (Questionnaire) ซึ่งผู้วิจัยสร้างขึ้นเพื่อเป็นเครื่องมือในการเก็บรวบรวมข้อมูลจากกลุ่มตัวอย่าง โดยศึกษาจากเอกสารรายงานวิจัยต่างๆ แบบสอบถามมีทั้งหมด 3 ตอน ดังนี้

ตอนที่ 1 ลักษณะประชากรของผู้ตอบแบบสอบถาม เพศ อายุ อาชีพ ระดับการศึกษา รายได้ ต่อเดือน

ตอนที่ 2 แบบสอบถาม เกี่ยวกับระดับการมีส่วนร่วมของชุมชนในการจัดการแหล่งท่องเที่ยว กรณีศึกษาเฉพาะเขื่อนตะโล๊ะมาโฆง ณ บ้านไบก์ ตำบลบุตี อำเภอเมือง จังหวัดยะลา ลักษณะของแบบสอบถามที่สร้างขึ้นเป็นลักษณะคำถามประกอบด้วยข้อความที่เป็นการให้ความสำคัญต่อปัจจัยในแต่ละด้าน โดยในแต่ละข้อคำถามมีคำตอบให้เลือก 5 ระดับ โดยผู้วิจัยกำหนดน้ำหนักของคะแนน ดังนี้

- 5 คะแนน หมายถึง มากที่สุด
- 4 คะแนน หมายถึง มาก
- 3 คะแนน หมายถึง ปานกลาง
- 2 คะแนน หมายถึง น้อย
- 1 คะแนน หมายถึง น้อยที่สุด

ดังนั้น เกณฑ์สำหรับการแปลความหมายระดับคะแนนวัดการมีส่วนร่วมของประชาชนเขื่อนตะโล๊ะมาโฆง

- ค่าเฉลี่ยตั้งแต่ 4.21-5.00 หมายความว่า มากที่สุด
- ค่าเฉลี่ยตั้งแต่ 3.41-4.20 หมายความว่า มาก
- ค่าเฉลี่ยตั้งแต่ 2.61-3.40 หมายความว่า ปานกลาง
- ค่าเฉลี่ยตั้งแต่ 1.81-2.60 หมายความว่า น้อย
- ค่าเฉลี่ยตั้งแต่ 1.00-1.80 หมายความว่า น้อยที่สุด

ตอนที่ 3 แบบสอบถามเกี่ยวกับข้อคิดเห็นและข้อเสนอแนะอื่นๆ ลักษณะแบบสอบถามเป็นแบบปลายเปิด (Open-Ended) เพื่อใช้เป็นข้อมูลประกอบในอภิปรายผล

3.3 การสร้างและการพัฒนาเครื่องมือ

ขั้นตอนการสร้างเครื่องมือ

การสร้างเครื่องมือดำเนินการตามขั้นตอน ดังต่อไปนี้

1. ศึกษาค้นคว้าจากตำรา เอกสารต่างๆ รายงานการวิจัยที่เกี่ยวข้อง เพื่อนำมาเป็น แนวทางในการสร้างเครื่องมือในการวิจัย

2. กำหนดโครงสร้างเครื่องมือและขอบเขตเนื้อหาตามกรอบแนวคิด

3. สร้างเครื่องมือ

4. นำคำถามที่ตั้งไว้ ให้ผู้เชี่ยวชาญตรวจสอบความถูกต้อง และให้ถูกต้องตามเนื้อหา และทำการปรับปรุงแก้ไขหากเกิดข้อผิดพลาด

5. ปรับปรุงแก้ไขเมื่อเกิดข้อผิดพลาดของเครื่องมือ

3.4 การเก็บรวบรวมข้อมูล

การเก็บรวบรวมข้อมูลในการศึกษาวิจัย มีการใช้แบบสอบถามกับนักท่องเที่ยวที่เดินทางมาท่องเที่ยว เขื่อนตะโล๊ะมาโฆง ณ บ้านไบก์ ตำบลบุตี อำเภอเมือง จังหวัดยะลา จำนวน 222 ชุด เมื่อ

ได้รับแบบสอบถามจะทำการตรวจสอบความสมบูรณ์ตามจำนวนกลุ่มตัวอย่าง นำข้อมูลที่ได้มาวิเคราะห์และแปรผลข้อมูลทางสถิติต่อไป

3.5 การวิเคราะห์ข้อมูล และสถิติที่ใช้

การวิเคราะห์ข้อมูลสำหรับการวิจัยครั้งนี้ แบ่งการวิเคราะห์ออกเป็น 3 ตอน โดยใช้วิธีการประมวลผลค่าทางสถิติด้วยโปรแกรมคอมพิวเตอร์

สถิติที่ใช้ในการวิเคราะห์ข้อมูล ผู้วิจัยเลือกใช้สถิติในการวิเคราะห์เพื่อให้สอดคล้องกับลักษณะของข้อมูล และตอบวัตถุประสงค์ ดังนี้

1. ข้อมูลเกี่ยวกับลักษณะส่วนบุคคล ได้แก่ เพศ อายุ ระดับการศึกษา อาชีพ รายได้ ของนักท่องเที่ยว การวิเคราะห์ข้อมูลโดยใช้ ค่าความถี่ ร้อยละ
2. ข้อมูลระดับความคิดเห็นของนักท่องเที่ยวต่อการพัฒนาการท่องเที่ยวเชิงอนุรักษ์ วิเคราะห์โดยใช้สถิติ ค่าเฉลี่ย ค่าเบี่ยงเบนมาตรฐาน
3. วิเคราะห์ข้อมูลเปรียบเทียบความคิดเห็นของนักท่องเที่ยวต่อการพัฒนาและการจัดการท่องเที่ยวเชิงอนุรักษ์ จำแนกตามปัจเจกบุคคล วิเคราะห์ข้อมูลโดยใช้สถิติ t-test และ One-way ANOVA

บทที่ 4 ผลการวิเคราะห์ข้อมูล

การวิจัยเรื่อง นวัตกรรมจัดการท่องเที่ยวเชิงอนุรักษ์ของ กลุ่มชุมชน เชื้อนตะโล๊ะมาโหลง บ้านไบก์ ตำบลบุตี อำเภอมือง จังหวัดยะลา เป็นการวิจัยเชิงปริมาณ ผู้วิจัยได้วิเคราะห์ข้อมูลจากการสำรวจพื้นที่ การแจกแบบสอบถามกลุ่มตัวอย่าง โดยแบ่งออกเป็น 3 ส่วน ได้แก่

ส่วนที่ 1 นำเสนอผลการวิเคราะห์ข้อมูลทั่วไปของผู้ตอบแบบสอบถามเกี่ยวกับรายละเอียดส่วนบุคคล ได้แก่ เพศ กลุ่มอายุ และอาชีพ ระดับการศึกษา รายได้ต่อเดือน โดยทำการวิเคราะห์ข้อมูล ด้วยการคำนวณความถี่ (Frequency) และร้อยละ (Percentage)

ส่วนที่ 2 นำเสนอผลการวิเคราะห์ ระดับความคิดเห็นของชุมชนเชื้อนตะโล๊ะมาโหลง ณ บ้านไบก์ ตำบลบุตี อำเภอมือง จังหวัดยะลา ได้แก่ ด้านนวัตกรรมจัดการการท่องเที่ยว ด้านการจัดการทรัพยากรธรรมชาติและสิ่งแวดล้อม ด้านต้นทุนและการกระจายรายได้จากการท่องเที่ยวสู่ชุมชน ด้านการบริหารจัดการท่องเที่ยวเชิงอนุรักษ์ และการจัดการด้านการตลาด โดยทำการวิเคราะห์ข้อมูลด้วยการหาค่าเฉลี่ย (Mean) และส่วนเบี่ยงเบนมาตรฐาน (Standard Deviation)

ส่วนที่ 3 นำเสนอผลการวิเคราะห์ ข้อเสนอแนะเพิ่มเติมในด้านต่างๆ ของการท่องเที่ยวเชื้อนตะโล๊ะมาโหลง ณ บ้านไบก์ ตำบลบุตี อำเภอมือง จังหวัดยะลา

ส่วนที่ 1 นำเสนอผลการวิเคราะห์ข้อมูลทั่วไปของผู้ตอบแบบสอบถามเกี่ยวกับรายละเอียดส่วนบุคคล

การนำเสนอผลการวิเคราะห์ข้อมูลทั่วไปของผู้ตอบแบบสอบถามเกี่ยวกับรายละเอียดส่วนบุคคล ได้แก่ เพศ อายุ อาชีพ ระดับการศึกษา และรายได้ต่อเดือน โดยทำการวิเคราะห์ข้อมูล ด้วยการคำนวณความถี่ (Frequency) และ ร้อยละ (Percentage) ดังนี้

ตารางที่ 4.1 แสดงจำนวนและร้อยละของผู้ให้ข้อมูลจำแนกตามเพศ

เพศ	จำนวน (คน)	ร้อยละ
ชาย	96	43.2
หญิง	126	56.8
รวม	222	100

จากตารางที่ 4.1 ผลการวิเคราะห์ข้อมูลของนักท่องเที่ยวเชื้อนตะโล๊ะมาโหลง ณ บ้านไบก์ ตำบลบุตี อำเภอมือง จังหวัดยะลา พบว่า ผู้ตอบแบบสอบถามเป็นเพศหญิง มากกว่าเพศชาย โดยเพศหญิงมี จำนวน 126 คน คิดเป็นร้อยละ 56.8 และเพศชายมีจำนวน 96 ราย คิดเป็นร้อยละ 43.2

ตารางที่ 4.2 แสดงจำนวนและร้อยละของผู้ให้ข้อมูลจำแนกตามอายุ

อายุ	จำนวน (คน)	ร้อยละ
------	------------	--------

ต่ำกว่า 20 ปี	106	47.74
21-30 ปี	72	32.43
31-40 ปี	26	11.71
41-50 ปี	8	3.60
51 ปีขึ้นไป	10	4.5
รวม	222	100

จากตารางที่ 4.2 ผลการวิเคราะห์ข้อมูลของนักท่องเที่ยวเชื่อมตะโล๊ะมาโฆง ณ บ้านไบก์ ตำบลบุดี อำเภอเมือง จังหวัดยะลา พบว่า ผู้ตอบแบบสอบถามที่มีจำนวนมากที่สุดคืออายุต่ำกว่า 20 ปี (จำนวน 106 คน คิดเป็นร้อยละ 47.74) รองลงมาช่วงอายุ 21-30 ปี (จำนวน 72 คน คิดเป็นร้อยละ 32.43) และช่วงอายุ 31-40 ปี (จำนวน 26 คน คิดเป็นร้อยละ 11.71) ช่วงอายุ 50 ปีขึ้นไป (จำนวน 10 คน คิดเป็นร้อยละ 4.50) และมีจำนวนน้อยที่สุดช่วงอายุระหว่าง 40-50 ปี (จำนวน 8 คน คิดเป็นร้อยละ 3.60)

ตารางที่ 4.3 แสดงจำนวนและร้อยละของผู้ให้ข้อมูลจำแนกตามอาชีพ

อาชีพ	จำนวน (คน)	ร้อยละ
เกษตรกร	24	10.81
รับจ้าง	30	13.51
ค้าขาย/ธุรกิจส่วนตัว	32	14.41
ข้าราชการ/ รัฐวิสาหกิจ	18	8.11
พนักงาน / ลูกจ้างบริษัท	6	2.70
นักเรียน / นักศึกษา	112	50.45
รวม	222	100

จากตารางที่ 4.3 ผลการวิเคราะห์ข้อมูลของนักท่องเที่ยวเชื่อมตะโล๊ะมาโฆง ณ บ้านไบก์ ตำบลบุดี อำเภอเมือง จังหวัดยะลา พบว่า ผู้ตอบแบบสอบถามที่มีจำนวนมากที่สุดเป็นนักเรียน-นักศึกษา (จำนวน 112 คน คิดเป็นร้อยละ 50.45) รองลงมาประกอบอาชีพค้าขาย (จำนวน 32 คน คิดเป็นร้อยละ 14.41) ประกอบอาชีพรับจ้าง (จำนวน 30 คน คิดเป็นร้อยละ 13.51) ประกอบอาชีพเกษตรกร (จำนวน 24 คน คิดเป็นร้อยละ 10.81) ประกอบอาชีพข้าราชการ (จำนวน 18 คน คิดเป็นร้อยละ 8.11) และมีจำนวนน้อยที่สุดคือ ประกอบอาชีพพนักงานทั่วไป (จำนวน 6 คน คิดเป็นร้อยละ 2.70)

ตารางที่ 4.4 แสดงจำนวนและร้อยละของผู้ให้ข้อมูลจำแนกตามระดับการศึกษา

ระดับการศึกษา	จำนวน (คน)	ร้อยละ
ประถมศึกษา	38	17.12
มัธยมต้น	38	17.12
มัธยมปลาย/ปวช.	70	31.53

อนุปริญญา/ปวส.	30	13.51
ปริญญาตรี	46	20.72
รวม	222	100

จากตารางที่ 4.4 ผลการวิเคราะห์ข้อมูลของนักท่องเที่ยวเชื่อมตะไละมาโขง ณ บ้านไบก์ ตำบลบุดี อำเภอเมือง จังหวัดยะลา พบว่า ผู้ตอบแบบสอบถามที่มีจำนวนมากที่สุดคือ จบการศึกษาระดับมัธยมปลาย (จำนวน 70 คน คิดเป็นร้อยละ 31.53) รองลงมาจบการศึกษาระดับปริญญาตรี (จำนวน 46 คน คิดเป็นร้อยละ 20.72) จบการศึกษาระดับมัธยมต้นและประถมศึกษา (จำนวน 38 คน คิดเป็นร้อยละ 17.12) และมีจำนวนน้อยที่สุดคือ จบการศึกษาระดับอนุปริญญาตรี (จำนวน 30 คน คิดเป็นร้อยละ 13.51)

ตารางที่ 4.5 แสดงจำนวนและร้อยละของผู้ให้ข้อมูลจำแนกตามรายได้/เดือน

รายได้ต่อเดือน	จำนวน (คน)	ร้อยละ
ต่ำกว่า 3,000 บาท	104	46.85
4,000 - 8,000 บาท	62	27.93
9,000 - 15,000 บาท	30	13.51
15,000 - 25,000 บาท	16	7.21
25,000 บาทขึ้นไป	10	4.50
รวม	222	100

จากตารางที่ 4.5 ผลการวิเคราะห์ข้อมูลของนักท่องเที่ยวเชื่อมตะไละมาโขง ณ บ้านไบก์ ตำบลบุดี อำเภอเมือง จังหวัดยะลา พบว่า ผู้ตอบแบบสอบถามที่มีจำนวนมากที่สุดคือ มีรายได้ ต่ำกว่า 3,000 บาท/เดือน (จำนวน 104 คน คิดเป็นร้อยละ 46.85) รองลงมา มีรายได้ระหว่าง 4,000-8,000 บาท/เดือน (จำนวน 62 คน คิดเป็นร้อยละ 27.93) มีรายได้ระหว่าง 9,000-15,000 บาท/เดือน (จำนวน 30 คน คิดเป็นร้อยละ 13.51) มีรายได้ระหว่าง 16,000-25,000 บาท/เดือน (จำนวน 16 คน คิดเป็นร้อยละ 7.21) และมีรายได้ 25,000บาทขึ้นไป/เดือน (จำนวน 10 คน คิดเป็นร้อยละ 4.50)

ส่วนที่ 2 นำเสนอผลการวิเคราะห์ ระดับความคิดเห็นของนักท่องเที่ยวกลุ่มชุมชนเชื่อมตะไละมาโขง

การนำเสนอผลการวิเคราะห์ ระดับความคิดเห็นของนักท่องเที่ยวกลุ่มชุมชนเชื่อมตะไละมาโขง ได้แก่ ด้านนวัตกรรมการจัดการการท่องเที่ยว ด้านการจัดการทรัพยากรธรรมชาติและสิ่งแวดล้อม ด้านต้นทุนและการกระจายรายได้จากการท่องเที่ยวสู่ชุมชน ด้านการบริหารจัดการท่องเที่ยวเชิงอนุรักษ์ และการจัดการด้านการตลาด โดยการทำการวิเคราะห์ข้อมูลด้วยการหาค่าเฉลี่ย (Mean) และส่วนเบี่ยงเบนมาตรฐาน (Standard Deviation) สามารถวิเคราะห์ได้ ดังนี้

2.1 ด้านนวัตกรรมการจัดการการท่องเที่ยว

ตารางที่ 4.6 แสดงค่าเฉลี่ย (Mean) และส่วนเบี่ยงเบนมาตรฐาน (Standard Deviation) ของผู้ให้ข้อมูลจำแนกตามด้านนวัตกรรมการจัดการการท่องเที่ยว

ด้านนวัตกรรมจัดการการท่องเที่ยว	\bar{X}	S.D.	ระดับความคิดเห็น
1. เพิ่มช่องทางและอำนวยความสะดวกในการเข้าถึงข้อมูลแหล่งท่องเที่ยวโดยการใช้คิวอาร์โค้ด	4.33	.591	มากที่สุด
2. นวัตกรรมสามารถเป็นตัวแทนในการปฏิบัติการท่องเที่ยวได้	4.18	.582	มาก
3. สามารถผลักดันให้นักท่องเที่ยวและคนในชุมชนเข้าถึงเทคโนโลยี เพื่อปรับตัวให้เข้าถึงกับสังคมปัจจุบันมากยิ่งขึ้น	4.09	.584	มาก
4. เจ้าหน้าที่ที่เกี่ยวข้องควรได้รับการอบรมอย่างเหมาะสมเพื่อเพิ่มประสิทธิภาพในการดำเนินงาน	4.34	.595	มากที่สุด
รวม	4.24	.679	มากที่สุด

จากตารางที่ 4.6 ผลการวิเคราะห์ข้อมูล ด้านนวัตกรรมจัดการการท่องเที่ยว เมื่อพิจารณาเป็นรายประเด็นพบว่า เจ้าหน้าที่ที่เกี่ยวข้องควรได้รับการอบรมอย่างเหมาะสม เพื่อเพิ่มประสิทธิภาพในการดำเนินงานมีความคิดเห็นอยู่ในระดับมากที่สุด คือ ($\bar{X} = 4.34$, S.D = .595) รองลงมาเป็นการเพิ่มช่องทางและอำนวยความสะดวกในการเข้าถึงข้อมูลแหล่งท่องเที่ยวโดยการใช้คิวอาร์โค้ด อยู่ในระดับมากที่สุดคือ ($\bar{X} = 4.33$, S.D = .591) และนวัตกรรมสามารถเป็นตัวแทนในการปฏิบัติการท่องเที่ยวได้ และสามารถผลักดันให้นักท่องเที่ยวและคนในชุมชนเข้าถึงเทคโนโลยี เพื่อปรับตัวให้เข้าถึงกับสังคมปัจจุบันมากยิ่งขึ้น อยู่ในระดับมากที่สุดคือ ($\bar{X} = 4.18$, S.D = .582) และ ($\bar{X} = 4.09$, S.D = .584) ตามลำดับ

2.2 ด้านการจัดการทรัพยากรธรรมชาติและสิ่งแวดล้อม

ตารางที่ 4.7 แสดงค่าเฉลี่ย (Mean) และส่วนเบี่ยงเบนมาตรฐาน (Standard Deviation) ของผู้ให้ข้อมูลจำแนกตามด้านการจัดการทรัพยากรธรรมชาติและสิ่งแวดล้อม

ด้านการจัดการทรัพยากรธรรมชาติและสิ่งแวดล้อม	\bar{X}	S.D.	ระดับความคิดเห็น
1. การจัดการคุณภาพน้ำอย่างยั่งยืน	4.23	.590	มากที่สุด
2. การจัดการคุณภาพอากาศ และเสียงตามแหล่งท่องเที่ยว	4.32	.595	มากที่สุด
3. การจัดการขยะในแหล่งท่องเที่ยว	4.16	.587	มาก
4. การจัดการระเบียบจอดรถ	4.41	.619	มากที่สุด
5. การปรับปรุงซ่อมแซมจุดต่างๆภายในบริเวณเขื่อนให้มีคุณภาพดีเพื่อเชื่อมโยงแหล่งท่องเที่ยวเชิงอนุรักษ์	4.33	.504	มากที่สุด
รวม	4.29	.651	มากที่สุด

จากตารางที่ 4.7 ผลการวิเคราะห์ข้อมูล ด้านการจัดการทรัพยากรธรรมชาติและสิ่งแวดล้อม เมื่อพิจารณาเป็นรายประเด็น พบว่า การจัดระเบียบที่จอดรถ มีความคิดเห็นอยู่ในระดับมากที่สุดคือ ($\bar{X} = 4.41$, S.D =.619) รองลงมาเป็นการจัดการคุณภาพอากาศและเสียงตามแหล่งท่องเที่ยว การปรับปรุงซ่อมแซมจุดต่างๆภายในบริเวณเขื่อนให้มีคุณภาพดีเพื่อเชื่อมโยงแหล่งท่องเที่ยวเชิงอนุรักษ์ การจัดการคุณภาพน้ำอย่างยั่งยืนอยู่ในระดับมากที่สุดคือ ($\bar{X} = 4.33$,S.D =.504) ($\bar{X} = 4.32$,S.D =.595) ($\bar{X} = 4.23$,S.D =.590) ตามลำดับ และการจัดการขยะในแหล่งท่องเที่ยว อยู่ในระดับมาก ($\bar{X} = 4.16$,S.D =.587)

2.3 ด้านต้นทุนและการกระจายรายได้จากการท่องเที่ยวสู่ชุมชน

ตารางที่ 4.8 แสดงค่าเฉลี่ย (Mean) และส่วนเบี่ยงเบนมาตรฐาน (Standard Deviation) ของผู้ให้ข้อมูลจำแนกตามด้านต้นทุนและการกระจายรายได้จากการท่องเที่ยวสู่ชุมชน

ด้านต้นทุนและการกระจายรายได้จากการท่องเที่ยวสู่ชุมชน	\bar{X}	S.D.	ระดับความคิดเห็น
1. มีความมั่นใจและความปลอดภัยจากผู้ดูแลรักษาความปลอดภัยในการท่องเที่ยว	4.50	.520	มากที่สุด
2. ต้นทุนในการโฆษณาประชาสัมพันธ์สูง (เช่น การประชาสัมพันธ์ผ่านสื่อต่าง ๆ)	4.09	.518	มาก
3. การท่องเที่ยวมีส่วนช่วยเสริมสร้างรายได้ให้แก่ชุมชน	4.29	.519	มากที่สุด
4. การท่องเที่ยวมีส่วนทำให้เกิดการจ้างงานแก่คนในชุมชน	4.19	.518	มาก
5. การจัดตั้งธุรกิจขนาดกลางหรือขนาดย่อมด้านการท่องเที่ยว	4.26	.519	มากที่สุด
รวม	4.27	.518	มากที่สุด

จากตารางที่ 4.8 ผลการวิเคราะห์ข้อมูล ด้านต้นทุนและการกระจายรายได้จากการท่องเที่ยวสู่ชุมชน เมื่อพิจารณาเป็นรายประเด็น พบว่า มีความมั่นใจและความปลอดภัยจากผู้ดูแลรักษาความปลอดภัยในการท่องเที่ยว มีความคิดเห็นอยู่ในระดับมากที่สุดคือ ($\bar{X} = 4.50$, S.D =.520) รองลงมาเป็นการท่องเที่ยวมีส่วนช่วยเสริมสร้างรายได้ให้แก่ชุมชน การจัดตั้งธุรกิจขนาดกลางหรือขนาดย่อมด้านการท่องเที่ยว อยู่ในระดับมากที่สุดคือ ($\bar{X} = 4.29$,S.D =.519) ($\bar{X} = 4.26$,S.D =.519) การท่องเที่ยวมีส่วนทำให้เกิดการจ้างงานแก่คนในชุมชน และต้นทุนในการโฆษณาประชาสัมพันธ์สูง (เช่น การประชาสัมพันธ์ผ่านสื่อต่างๆ) อยู่ในระดับมากที่สุดคือ ($\bar{X} = 4.19$,S.D =.518) ($\bar{X} = 4.09$,S.D =.518) ตามลำดับ

2.4 ด้านการบริหารจัดการท่องเที่ยวเชิงอนุรักษ์

ตารางที่ 4.9 แสดงค่าเฉลี่ย (Mean) และส่วนเบี่ยงเบนมาตรฐาน (Standard Deviation) ของผู้ให้ข้อมูลจำแนกตามด้านการบริหารจัดการท่องเที่ยวเชิงอนุรักษ์

ด้านการบริหารจัดการท่องเที่ยวเชิงอนุรักษ์	\bar{X}	S.D.	ระดับความคิดเห็น
1. การจัดตั้งองค์กรกลางเพื่อบริหารจัดการท่องเที่ยว เชื่อมโยงโต๊ะไม้	4.30	.519	มากที่สุด
2. การวางแผนยุทธศาสตร์เพื่อการท่องเที่ยวแบบ บูรณาการ	4.29	.519	มากที่สุด
3. การรักษาและเสริมสร้างจุดแข็งของเขื่อน	4.57	.620	มากที่สุด
4. การสร้างระบบฐานข้อมูลด้านการท่องเที่ยว	4.41	.619	มากที่สุด
5. การสร้างระบบการบริหารจัดการนักท่องเที่ยว	4.46	.618	มากที่สุด
รวม	4.39	.579	มากที่สุด

จากตารางที่ 4.9 ผลการวิเคราะห์ข้อมูล ด้านการบริหารจัดการท่องเที่ยวเชิงอนุรักษ์ เมื่อพิจารณาเป็นรายประเด็นพบว่า มีการรักษาและเสริมสร้างจุดแข็งของเขื่อน มีความคิดเห็นอยู่ในระดับมากที่สุดคือ ($\bar{X} = 4.57$, S.D = .620) รองลงมาได้มีการสร้างระบบการบริหารจัดการนักท่องเที่ยว การสร้างระบบฐานข้อมูลด้านการท่องเที่ยว การจัดตั้งองค์กรกลางเพื่อบริหารจัดการท่องเที่ยวเชื่อมโยงโต๊ะไม้ และมีการวางแผนยุทธศาสตร์เพื่อการท่องเที่ยวแบบบูรณาการ อยู่ในระดับมากที่สุดคือ ($\bar{X} = 4.46$, S.D = .618) ($\bar{X} = 4.41$, S.D = .619) ($\bar{X} = 4.03$, S.D = .519) ($\bar{X} = 4.29$, S.D = .519) ตามลำดับ

2.5 การจัดการด้านการตลาด

ตารางที่ 4.10 แสดงค่าเฉลี่ย (Mean) และส่วนเบี่ยงเบนมาตรฐาน (Standard Deviation) ของผู้ให้ข้อมูลจำแนกตามด้านการจัดการด้านการตลาด

การจัดการด้านการตลาด	\bar{X}	S.D.	ระดับความคิดเห็น
1.การวางแผนด้านการตลาดแบบครบวงจร	4.39	.519	มากที่สุด
2. การสร้างภาพลักษณ์ ให้เป็นแหล่งท่องเที่ยวระดับนานาชาติ	4.31	.519	มากที่สุด
3. การสร้างเครือข่ายเชื่อมโยงแหล่งท่องเที่ยว	3.92	.517	มาก
4. การศึกษากลุ่มนักท่องเที่ยวเป้าหมายและสร้างกลยุทธ์ในการแข่งขัน	4.28	.519	มากที่สุด
5. การจัดประชาสัมพันธ์ และส่งเสริมการท่องเที่ยวเชิงอนุรักษ์	4.36	.519	มากที่สุด
รวม	4.23	.518	มากที่สุด

จากตารางที่ 4.10 ผลการวิเคราะห์ข้อมูล การจัดการด้านการตลาด เมื่อพิจารณาเป็นรายประเด็น พบว่า มีการวางแผนด้านการตลาดแบบครบวงจร มีความคิดเห็นอยู่ในระดับมากที่สุดคือ ($\bar{X} = 4.39$, S.D =.519) รองลงมา มีการจัดประชาสัมพันธ์ ส่งเสริมการท่องเที่ยวเชิงอนุรักษ์ การสร้างภาพลักษณ์ ให้เป็นแหล่งท่องเที่ยวระดับนานาชาติ การศึกษากลุ่มนักท่องเที่ยวเป้าหมาย สร้างกลยุทธ์ในการแข่งขัน อยู่ในระดับมากที่สุด คือ ($\bar{X} = 4.36$, S.D =.519) ($\bar{X} = 4.31$, S.D =.519) ($\bar{X} = 4.28$, S.D =.519) ตามลำดับ และการสร้างเครือข่ายเชื่อมโยงแหล่งท่องเที่ยว อยู่ในระดับมากที่สุดคือ ($\bar{X} = 3.92$, S.D =.517)

จากการวิเคราะห์ระดับความคิดเห็นของนักท่องเที่ยวเชื่อมตะโล๊ะมาโฆง ณ บ้านไบก์ ตำบลบุดี อำเภอเมือง จังหวัดยะลา ในภาพรวมอยู่ในระดับมากที่สุด ($\bar{X} = 4.23$, S.D =.589) เมื่อพิจารณาเป็นรายด้าน พบว่า ด้านการบริหารจัดการท่องเที่ยวเชิงอนุรักษ์ อยู่ในระดับมากที่สุด ($\bar{X} = 4.39$, S.D =.579) รองลงมา ด้านการจัดการทรัพยากรธรรมชาติและสิ่งแวดล้อม ด้านต้นทุนและการกระจายรายได้จากการท่องเที่ยวสู่ชุมชน ด้านนวัตกรรมจัดการการท่องเที่ยว และการจัดการด้านการตลาดอยู่ในระดับมากที่สุด ($\bar{X} = 4.29$, S.D =.651) ($\bar{X} = 4.27$, S.D =.518) ($\bar{X} = 4.24$, S.D =.679) ($\bar{X} = 4.23$, S.D =.518) ตามลำดับ

ส่วนที่ 3 นำเสนอผลการวิเคราะห์ ข้อเสนอแนะเพิ่มเติมของการท่องเที่ยวเชื่อมตะโล๊ะมาโฆง ณ บ้านไบก์ ตำบลบุดี อำเภอเมือง จังหวัดยะลา

1. หน่วยงานทั้งภายในและภายนอกพื้นที่ที่เกี่ยวข้องควรให้ชุมชนได้มีส่วนเข้ามากำหนดนโยบายและแผนในการพัฒนาการท่องเที่ยวของชุมชน สร้างความตระหนักในการมีส่วนร่วมในการพัฒนาการท่องเที่ยวโดยชุมชนเพื่อให้ชุมชนจัดการท่องเที่ยวตามความพร้อมของชุมชน ให้ชุมชน ดูแลทรัพยากรวัฒนธรรม และวิถีชีวิตของชุมชนได้อย่างยั่งยืน

2. หน่วยงานทั้งภายในและภายนอกพื้นที่ที่เกี่ยวข้องควรให้ความสนับสนุนให้เกิดการจัดตั้งกลุ่มการท่องเที่ยวโดยชุมชนขึ้นบนพื้นฐานของความร่วมมือจากคนในชุมชนให้ความรู้ความเข้าใจใน

การบริหารจัดการกลุ่มการท่องเที่ยวโดยชุมชนอย่างโปร่งใส เพื่อให้กลุ่มสามารถเริ่มต้นทำกิจกรรมการท่องเที่ยวโดยชุมชนด้วยกลุ่มเอง และสามารถบริหารจัดการการท่องเที่ยวโดยชุมชนด้วยคนในชุมชน

บทที่ 5

สรุป อภิปรายผล และข้อเสนอแนะ

การวิจัยเรื่อง “นวัตกรรมการจัดการท่องเที่ยวเชิงอนุรักษ์ของกลุ่มชุมชนเขื่อนตะโล๊ะมาโหลง บ้านไบก์ ตำบลบุดี อำเภอเมือง จังหวัดยะลา” เป็นการวิจัยเชิงปริมาณ (Quantitative Research) สถิติที่ใช้ในการนำเสนอผลการวิเคราะห์ข้อมูลทั่วไปของผู้ตอบแบบสอบถามเกี่ยวกับรายละเอียดส่วนบุคคล ได้แก่ เพศ อายุ อาชีพ ระดับการศึกษา รายได้ต่อเดือน โดยทำการวิเคราะห์ข้อมูลด้วยการคำนวณความถี่ (Frequency) และร้อยละ (Percentage) การวิเคราะห์ระดับความคิดเห็นของนักท่องเที่ยว เขื่อนตะโล๊ะมาโหลง ณ บ้านไบก์ ตำบลบุดี อำเภอเมือง จังหวัดยะลา ได้แก่ ด้านนวัตกรรมจัดการการท่องเที่ยว ด้านการจัดการทรัพยากรธรรมชาติและสิ่งแวดล้อม ด้านต้นทุน และการกระจายรายได้จากการท่องเที่ยวสู่ชุมชน ด้านการบริหารจัดการท่องเที่ยวเชิงอนุรักษ์ และการจัดการด้านการตลาด โดยการทำการวิเคราะห์ข้อมูลด้วยการหาค่าเฉลี่ย (Mean) และส่วนเบี่ยงเบนมาตรฐาน (Standard Deviation) เป็นไปตามประเด็นที่ศึกษาตามความมุ่งหมายของการวิจัยในการสรุป อภิปรายผล และข้อเสนอแนะที่ได้จากการวิจัย ผู้วิจัยได้นำเสนอตามลำดับหัวข้อ ดังนี้

สรุปผลการวิจัย

ผลการวิจัยเรื่อง “นวัตกรรมการจัดการท่องเที่ยวเชิงอนุรักษ์ของกลุ่มชุมชนเขื่อนตะโล๊ะมาโหลง บ้านไบก์ ตำบลบุดี อำเภอเมือง จังหวัดยะลา” สรุปผลการวิจัยโดยแบ่งตามวัตถุประสงค์ในการศึกษาได้ดังนี้

ผลการวิจัยตามวัตถุประสงค์ที่ 1 เพื่อศึกษาการท่องเที่ยวเชิงอนุรักษ์ของกลุ่มชุมชนเขื่อนตะโล๊ะมาโหลง ณ บ้านไบก์ ตำบลบุดี อำเภอเมือง จังหวัดยะลา สรุปผลได้ดังนี้

กลุ่มตัวอย่างนักท่องเที่ยวเขื่อนตะโล๊ะมาโหลง ณ บ้านไบก์ ตำบลบุดี อำเภอเมือง จังหวัดยะลา เพศหญิงมากกว่าเพศชาย โดยกลุ่มอายุต่ำกว่า 20 ปี มีจำนวนมากที่สุด ส่วนกลุ่มช่วงอายุมากกว่า 41-50 ปี มีจำนวนน้อยที่สุด มีกลุ่มอาชีพนักเรียน-นักศึกษามากที่สุด รองลงมาเป็นอาชีพค้าขาย และอาชีพอื่นๆ น้อยที่สุด ส่วนระดับการศึกษาระดับมัธยมปลายมากที่สุด รองลงมาระดับปริญญาตรี และระดับอื่นๆ น้อยที่สุด และรายได้ต่อเดือนต่ำกว่า 3,000 บาท มากที่สุด รองลงมารายได้ 4,000-8,000 บาท และอื่นๆน้อยที่สุด นอกจากนี้ เขื่อนตะโล๊ะมาโหลง ตั้งอยู่ที่ บ้านไบก์ มีสิ่งอำนวยความสะดวกด้านการท่องเที่ยวพร้อม แต่ก็มีสาธารณูปโภคไว้บริการ เช่น ร้านอาหาร ห้องน้ำสาธารณะ ที่จอดรถ ระบบรักษาความปลอดภัย อีกทั้งยังมีบริการเช่าเต็นท์เพื่อการผ่อนคลายของนักท่องเที่ยว มีความสอดคล้องกับ ปรีชา คามาดี และสมพงษ์ อัศวริยธิปติ (2558) ทำวิจัยเรื่อง ปัจจัยที่ส่งผลต่อการท่องเที่ยวเชิงอนุรักษ์ของนักท่องเที่ยว พบว่า นักท่องเที่ยวเชิงอนุรักษ์ที่มีเพศต่างกันมีปัจจัยที่ส่งผลต่อการท่องเที่ยวเชิงอนุรักษ์ในภาพรวมแตกต่างกันอย่างมีนัยสำคัญทางสถิติ 0.05 และนักท่องเที่ยวเชิงอนุรักษ์ที่มีอายุ ระดับการศึกษา อาชีพและรายได้เฉลี่ยต่อเดือนต่างกันมีปัจจัยที่ส่งผลต่อการท่องเที่ยวเชิงอนุรักษ์โดยรวมแตกต่างกันอย่างไม่มีนัยสำคัญทางสถิติ

จากการศึกษาการท่องเที่ยวเชิงอนุรักษ์ของกลุ่มชุมชนเขื่อนตะโล๊ะมาโฆง ณ บ้านไบก์ ตำบลบุดี อำเภอเมือง จังหวัดยะลา โดยการศึกษาข้อมูลความคิดเห็นของนักท่องเที่ยวเขื่อนตะโล๊ะมาโฆง ณ บ้านไบก์ ตำบลบุดี อำเภอเมือง จังหวัดยะลา ในภาพรวมอยู่ในระดับมากที่สุด ซึ่งพบว่า ด้านการบริหารจัดการท่องเที่ยวเชิงอนุรักษ์ อยู่ในระดับมากที่สุด รองลงมาได้แก่ ด้านการจัดการทรัพยากรธรรมชาติและสิ่งแวดล้อม ด้านต้นทุนและการกระจายรายได้จากการท่องเที่ยวสู่ชุมชน ด้านนวัตกรรมจัดการการท่องเที่ยว และการจัดการด้านการตลาด อยู่ในระดับมากที่สุดตามลำดับ

เมื่อพิจารณาในรายด้าน ถึงระดับความคิดเห็นของนักท่องเที่ยว เขื่อนตะโล๊ะมาโฆง ณ บ้านไบก์ ตำบลบุดี อำเภอเมือง จังหวัดยะลา พบว่า ด้านการบริหารจัดการท่องเที่ยวเชิงอนุรักษ์ เช่น การรักษาและเสริมสร้างจุดแข็งของเขื่อน การสร้างระบบการจัดการนักท่องเที่ยว การสร้างระบบฐานข้อมูลด้านการท่องเที่ยว การจัดตั้งองค์กรกลางเพื่อบริหารจัดการท่องเที่ยวเขื่อนตะโล๊ะมาโฆง ตลอดจนมีการวางแผนยุทธศาสตร์เพื่อการท่องเที่ยวแบบบูรณาการ อยู่ในระดับมากที่สุด ตามลำดับ มีความสอดคล้องกับ ประยูร อิมิวัตร์ นำขวัญ วงศ์ประทุม กฤษณะ สมควร และอรุณี อินเทพ (2562) ทำวิจัยเรื่อง นวัตกรรมจัดการการท่องเที่ยวเชิงประวัติศาสตร์และวัฒนธรรมชุมชนตามแนวทางประชารัฐในอำเภอเวียงชัย จังหวัดเชียงราย มีการกำหนดนโยบายการท่องเที่ยว มีการสร้างความเข้าใจของชุมชนต่อการท่องเที่ยว และมีการสร้างความเข้มแข็งของชุมชน

ด้านการจัดการทรัพยากรธรรมชาติและสิ่งแวดล้อม พบว่า มีการจัดระเบียบที่จอดรถ มีการปรับปรุงซ่อมแซมจุดต่างๆภายในบริเวณเขื่อนให้มีคุณภาพดีเพื่อเชื่อมโยงแหล่งท่องเที่ยวเชิงอนุรักษ์ มีการจัดการคุณภาพอากาศและเสียงตามแหล่งท่องเที่ยว มีการจัดการคุณภาพน้ำอย่างยั่งยืน ตลอดจนมีการจัดการขยะในแหล่งท่องเที่ยว อยู่ในระดับมาก มีความสอดคล้องกับ นายอิทธิพล โกมล (2559) ทำวิจัยเรื่อง รูปแบบการท่องเที่ยวเชิงอนุรักษ์ : กรณีศึกษาบ้านวังน้ำมอก อำเภอศรีเชียงใหม่ จังหวัดหนองคาย พบว่า ควรมีการปรับปรุงห้องสุขา จัดหาที่ทิ้งขยะ และควรจะทำป้ายบอกทางไปยังแหล่งท่องเที่ยวที่ต่าง ๆ ให้ชัดเจน

ด้านต้นทุนและการกระจายรายได้จากการท่องเที่ยวสู่ชุมชน พบว่า มีความมั่นใจและความปลอดภัยจากผู้ดูแลรักษาความปลอดภัยในการท่องเที่ยว การท่องเที่ยวมีส่วนช่วยเสริมสร้างรายได้ให้แก่ชุมชน มีการจัดตั้งธุรกิจขนาดกลางหรือขนาดย่อมด้านการท่องเที่ยว การท่องเที่ยวมีส่วนทำให้เกิดการจ้างงานแก่คนในชุมชน ตลอดจนมีการลดต้นทุนในการโฆษณาประชาสัมพันธ์สูง (เช่น การประชาสัมพันธ์ผ่านสื่อต่างๆ) อยู่ในระดับมาก มีความสอดคล้องกับ นายภัทรบดีนทร์ สุทธภักดี (2559) ทำวิจัยเรื่อง แนวทางการพัฒนานวัตกรรมเพื่อการบริหารจัดการการท่องเที่ยวของชุมชนริมกว๊านพะเยา พบว่า มีพัฒนานวัตกรรมเพื่อจัดการท่องเที่ยวภายใต้การมีส่วนร่วมของชุมชนและนำไปสู่การกระจายรายได้จากการท่องเที่ยวเข้าสู่ชุมชน

ด้านนวัตกรรมจัดการการท่องเที่ยว พบว่า เจ้าหน้าที่ที่เกี่ยวข้องควรได้รับการอบรมอย่างเหมาะสมเพื่อเพิ่มประสิทธิภาพในการดำเนินงาน มีการเพิ่มช่องทางและอำนวยความสะดวกในการเข้าถึงข้อมูลแหล่งท่องเที่ยวโดยการใช้คิวอาร์โค้ด นวัตกรรมสามารถเป็นตัวแทนในการปฏิบัติการท่องเที่ยวได้ ตลอดจนสามารถผลักดันให้นักท่องเที่ยวและคนในชุมชนเข้าถึงเทคโนโลยี เพื่อปรับตัวให้เข้าถึงกับสังคมปัจจุบันมากยิ่งขึ้น อยู่ในระดับมาก ซึ่งมีความสอดคล้อง Sloan Wa Amanda (2560) ทำวิจัยเรื่อง การทบทวนงานวิจัยนวัตกรรมด้านการท่องเที่ยว พบว่า นวัตกรรมได้รับการยอมรับ

รวมถึงบทบาทของการเป็นผู้ประกอบการ การผลักดันเทคโนโลยีและการมีอยู่ของกลุ่มอุตสาหกรรมในอาณาเขต

นอกจากนี้ยังพบว่า การจัดการด้านการตลาด มีการวางแผนด้านการตลาดแบบครบวงจร มีการจัดประชาสัมพันธ์ และส่งเสริมการท่องเที่ยวเชิงอนุรักษ์ มีการสร้างภาพลักษณ์ ให้เป็นแหล่งท่องเที่ยวระดับนานาชาติ มีการศึกษากลุ่มนักท่องเที่ยวเป้าหมายและสร้างกลยุทธ์ในการแข่งขัน ตลอดจนการสร้างเครือข่ายเชื่อมโยงแหล่งท่องเที่ยว อยู่ในระดับมาก ซึ่งมีความสอดคล้องกับ Daniel Barkley (2559) ทำวิจัยเรื่อง นวัตกรรมความร่วมมือในการท่องเที่ยว : การจัดการชุมชนเสมือนจริง พบว่า วิธีการจัดการชุมชนเสมือนจริง ในเชิงกลยุทธ์เพื่อเพิ่มคุณภาพและนวัตกรรมของผลิตภัณฑ์ ควรนำไปใช้ในทางปฏิบัติในการวางแผนและรูปแบบการจัดการของชุมชน

ผลการวิจัยตามวัตถุประสงค์ที่ 2 เพื่อวิเคราะห์เกี่ยวกับต้นทุนในการบริหารจัดการท่องเที่ยวของกลุ่มชุมชน เขื่อนตะโล๊ะมาโขง ณ บ้านไบก์ ตำบลบุตี อำเภอเมือง จังหวัดยะลา สรุปผลได้ดังนี้

ในการหาแนวทาง เพื่อวิเคราะห์เกี่ยวกับต้นทุนในการบริหารจัดการท่องเที่ยวของกลุ่มชุมชน เขื่อนตะโล๊ะมาโขง ณ บ้านไบก์ ตำบลบุตี อำเภอเมือง จังหวัดยะลา โดยการศึกษาข้อมูลความคิดเห็นของนักท่องเที่ยวเขื่อนตะโล๊ะมาโขง ณ บ้านไบก์ ตำบลบุตี อำเภอเมือง จังหวัดยะลา ในภาพรวมอยู่ในระดับมากที่สุด ซึ่งพบว่า ด้านการบริหารจัดการท่องเที่ยวเชิงอนุรักษ์ อยู่ในระดับมากที่สุด รองลงมาได้แก่ ด้านการจัดการทรัพยากรธรรมชาติและสิ่งแวดล้อม ด้านต้นทุนและการกระจายรายได้จากการท่องเที่ยวสู่ชุมชน ด้านนวัตกรรมจัดการการท่องเที่ยว และการจัดการด้านการตลาด อยู่ในระดับมากที่สุดตามลำดับ

ด้านต้นทุนและการกระจายรายได้จากการท่องเที่ยวสู่ชุมชน พบว่า มีความมั่นใจและความปลอดภัยจากผู้ดูแลรักษาความปลอดภัยในการท่องเที่ยว การท่องเที่ยวมีส่วนช่วยเสริมสร้างรายได้ให้แก่ชุมชน มีการจัดตั้งธุรกิจขนาดกลางหรือขนาดย่อมด้านการท่องเที่ยว การท่องเที่ยวมีส่วนทำให้เกิดการจ้างงานแก่คนในชุมชน ตลอดจนมีการลดต้นทุนในการโฆษณาประชาสัมพันธ์สูง (เช่น การประชาสัมพันธ์ผ่านสื่อต่างๆ) อยู่ในระดับมาก

ผลการวิจัยตามวัตถุประสงค์ที่ 3 เพื่อพัฒนาและการบริหารจัดการเชิงอนุรักษ์ให้มีความสอดคล้องกับกลุ่มชุมชนเขื่อนตะโล๊ะมาโขง ณ บ้านไบก์ ตำบลบุตี อำเภอเมือง จังหวัดยะลา

1. หน่วยงานทั้งภายในและภายนอกพื้นที่ที่เกี่ยวข้องควรให้ชุมชนได้มีส่วนเข้ามากำหนดนโยบายและแผนในการพัฒนาการท่องเที่ยวของชุมชน สร้างความตระหนักในการมีส่วนร่วมในการพัฒนาการท่องเที่ยวโดยชุมชนเพื่อให้ชุมชนจัดการท่องเที่ยวตามความพร้อมของชุมชน ให้ชุมชน ดูแลทรัพยากรวัฒนธรรม และวิถีชีวิตของชุมชนได้อย่างยั่งยืน ซึ่งสอดคล้องกับ สุดี เสริฐศรี (2558) ทำวิจัยเรื่อง แนวทางการพัฒนาอย่างยั่งยืนของชุมชนคลองโคนจังหวัดสมุทรสงคราม พบว่า แนวทางการพัฒนาการจัดการท่องเที่ยวของชุมชนคลองโคน ได้แก่ ให้ความสำคัญในการอนุรักษ์ป่าชายเลนของชุมชน ปลูกฝังชาวบ้านให้มีจิตสำนึกในการอนุรักษ์

2. หน่วยงานทั้งภายในและภายนอกพื้นที่ที่เกี่ยวข้องควรให้ความสนับสนุนให้เกิดการจัดตั้งกลุ่มการท่องเที่ยวโดยชุมชนขึ้นบนพื้นฐานของความร่วมมือจากคนในชุมชนให้ความรู้ความเข้าใจในการบริหารจัดการกลุ่มการท่องเที่ยวโดยชุมชนอย่างโปร่งใส เพื่อให้กลุ่มสามารถเริ่มต้นทำกิจกรรม

การท่องเที่ยวโดยชุมชนด้วยกลุ่มเอง และสามารถบริหารจัดการการท่องเที่ยวโดยชุมชนด้วยคนในชุมชน มีความสอดคล้องกับ เรืออากาศโทหญิงกมลชนก จันทร์เกต (2560) ทำวิจัยเรื่อง การจัดการท่องเที่ยวชุมชนอย่างยั่งยืน กรณีศึกษา : ชุมชนเกาะยอ จังหวัดสงขลา พบว่า ควรมีหน่วยงานที่รับผิดชอบในรูปแบบคณะกรรมการ มีแผนงานด้านท่องเที่ยว มีระบบบริหารจัดการท่องเที่ยวของชุมชนอย่างยั่งยืน ภายใต้เงื่อนไขการมีส่วนร่วมของชุมชนในทุก ๆ กระบวนการ

การอภิปรายผลการวิจัย

จากผลการวิเคราะห์ข้อมูล สามารถนำมาอภิปรายผลได้ดังต่อไปนี้

1. จากผลการวิจัยข้อที่ 1 ข้อมูลพื้นฐานของนักท่องเที่ยวเชื่อนตะโล๊ะมาโฆง ณ บ้านไบก์ ตำบลบุตี อำเภอมะเอย่ง จังหวัดยะลา จากการศึกษ พบว่า กลุ่มตัวอย่างนักท่องเที่ยวเชื่อนตะโล๊ะมาโฆง เพศหญิงมากกว่าเพศชาย กลุ่มอายุต่ำกว่า 20 ปี มีจำนวนมากที่สุด ส่วนช่วงอายุระหว่าง 41-50 ปี มีจำนวนน้อยที่สุด และอาชีพนักเรียน-นักศึกษา มีจำนวนมากที่สุด รองลงมาเป็นอาชีพค้าขาย/ธุรกิจส่วนตัว และน้อยที่สุดเป็นอาชีพพนักงาน/ลูกจ้างบริษัท และระดับการศึกษามัธยมปลาย/ปวช. มีจำนวนมากที่สุด รองลงมาจบการศึกษาระดับปริญญาตรี และน้อยที่สุดระดับอนุปริญญาตรี/ปวส ส่วนรายได้ต่ำกว่า 3,000 บาท มีจำนวนมากที่สุด รองลงมาได้ต่อเดือน 4,000 – 8,000 บาท นอกจากนี้ เชื่อนตะโล๊ะมาโฆง ตั้งอยู่ในเขตชุมชน ที่มีสิ่งอำนวยความสะดวกด้านการท่องเที่ยวน้อย แต่ก็มีสาธารณูปโภคไว้บริการ เช่น ร้านอาหาร ห้องน้ำสาธารณะ ที่จอดรถ ระบบรักษาความปลอดภัย อีกทั้งยังมีแหล่งน้ำจากธรรมชาติ

จากการศึกษาพบว่า นวัตกรรมจัดการการท่องเที่ยวเชิงอนุรักษ์ของกลุ่มชุมชนเชื่อนตะโล๊ะมาโฆง ณ บ้านไบก์ ตำบลบุตี อำเภอมะเอย่ง จังหวัดยะลา ในภาพรวมอยู่ในระดับมากที่สุด ซึ่งพบว่า ด้านการบริหารจัดการการท่องเที่ยวเชิงอนุรักษ์ อยู่ในระดับมากที่สุด รองลงมาได้แก่ ด้านการจัดการทรัพยากรธรรมชาติและสิ่งแวดล้อม ด้านต้นทุนและการกระจายรายได้จากการท่องเที่ยวสู่ชุมชน ด้านนวัตกรรมจัดการการท่องเที่ยว และการจัดการด้านการตลาด อยู่ในระดับมากที่สุด ตามลำดับที่เป็นเช่นนี้อาจจะเป็นเพราะชุมชนเชื่อนตะโล๊ะมาโฆง เป็นสถานที่ที่มีทรัพยากรทางธรรมชาติอุดมสมบูรณ์ เหมาะสมที่จะเป็นแหล่งท่องเที่ยวเชิงอนุรักษ์ ประกอบกับชุมชนให้ความสำคัญกับการพัฒนาเป็นแหล่งท่องเที่ยวชุมชน โดยมีกำนันเป็นผู้สนับสนุนให้เกิดการพัฒนา ด้วยการจัดให้มีสาธารณูปโภคพื้นฐาน เช่น ถนน ระบบรักษาความปลอดภัย อย่างครบถ้วน ซึ่งสอดคล้องกับ อิทธิพล โกมล (2559) ทำวิจัยเรื่อง รูปแบบการท่องเที่ยวเชิงอนุรักษ์ : กรณีศึกษาบ้านวังน้ำหมอก อำเภอสรีเชียงใหม่ จังหวัดหนองคาย พบว่า มีการพัฒนานวัตกรรม เพื่อบริหารจัดการการท่องเที่ยวภายใต้การมีส่วนร่วมของชุมชนให้สอดคล้องกับความต้องการของนักท่องเที่ยว และยังสอดคล้องกับ (วไลลักษณ์ น้อยพยัคฆ์, ม.ป.ป., น. 3) ที่ทำการศึกษาแนวทางการส่งเสริมนวัตกรรมท่องเที่ยว เพื่อเป็นการสร้างเครือข่ายระหว่างกลุ่มธุรกิจกิจกรรมการท่องเที่ยว ด้านสิ่งดึงดูดใจทางการท่องเที่ยว ด้านสิ่งอำนวยความสะดวก ด้านความสามารถในการเข้าถึงแหล่งท่องเที่ยว

2. จากผลการวิจัยข้อที่ 2 เพื่อวิเคราะห์เกี่ยวกับต้นทุนในการบริหารจัดการท่องเที่ยวของกลุ่มชุมชน เชื่อนตะโล๊ะมาโฆง ณ บ้านไบก์ ตำบลบุตี อำเภอมะเอย่ง จังหวัดยะลาจากการศึกษาเกี่ยวกับต้นทุนในการบริหารจัดการท่องเที่ยวของกลุ่มชุมชนเชื่อนตะโล๊ะมาโฆง ณ บ้านไบก์ ตำบลบุตี อำเภอมะเอย่ง

เมือง จังหวัดยะลา ในภาพรวมอยู่ในระดับมากที่สุด ซึ่งพบว่า ต้นทุนในการโฆษณาประชาสัมพันธ์ เช่น การประชาสัมพันธ์ผ่านสื่อต่างๆ ในการบริหารจัดการท่องเที่ยวของกลุ่มชุมชนเขื่อนตะโล๊ะมาโฆง และการลดต้นทุนที่เกี่ยวกับการดำเนินงาน การเพิ่มศักยภาพและประสิทธิภาพของเขื่อน

3. จากผลการวิจัยข้อที่ 3 เพื่อพัฒนาและบริหารจัดการเชิงอนุรักษ์ให้มีความสอดคล้องกับกลุ่มชุมชนเขื่อนตะโล๊ะมาโฆง ณ บ้านไบก์ ตำบลบุตี อำเภอเมือง จังหวัดยะลา การบริหารจัดการท่องเที่ยวเชิงอนุรักษ์โดยชุมชนนั้นทำได้ค่อนข้างยากจะต้องมีหน่วยงานทางภาครัฐหรือทางราชการ เข้ามาให้การช่วยเหลือ รวมทั้งต้องกำหนดทิศทางการพัฒนาที่ชัดเจน และท้องถิ่นจะต้องเป็นส่วนสำคัญในการบริหารจัดการและจัดการแหล่งท่องเที่ยว มีคณะกรรมการบริหารจัดการท่องเที่ยวเป็นผู้ทำหน้าที่สำคัญที่จะประสานให้เกิดความร่วมมือระหว่างกับผู้นำท้องถิ่นและผู้ที่เกี่ยวข้องโดยเฉพาะองค์กร

ข้อเสนอแนะที่นำไปใช้ในงานวิจัยครั้งต่อไป

1. ควรศึกษาศักยภาพของหน่วยงานหรือองค์กรในท้องถิ่นที่มีบทบาทต่อการพัฒนาการท่องเที่ยวเชิงอนุรักษ์ของกลุ่มชุมชนเขื่อนตะโล๊ะมาโฆง ณ บ้านไบก์ ตำบลบุตี อำเภอเมือง จังหวัดยะลา

2. ควรศึกษาการจัดทำแผนและข้อกำหนดการพัฒนาการท่องเที่ยวเชิงอนุรักษ์ของกลุ่มชุมชนเขื่อนตะโล๊ะมาโฆง ณ บ้านไบก์ ตำบลบุตี อำเภอเมือง จังหวัดยะลา

บรรณานุกรม

- การท่องเที่ยวแห่งประเทศไทย. (2557). องค์ประกอบหลักของการท่องเที่ยวเชิงนิเวศ.
 สืบค้นจาก <https://sites.google.com/site/ecotourismbybuzz>
- การิม โต๊ะอุง. (2563). หัวหน้าเขื่อนตะโล๊ะมาโฆง. สัมภาษณ์. 30 ธันวาคม 2564
- ดร.ชนิ เอมพันธุ์, สุรเชษฐ์ เชษฐมาส. (2559). การท่องเที่ยวเชิงอนุรักษ์.
 สืบค้นจาก <https://sites.google.com/site/ecotourismpage1>
- ดร.ชนิ เอมพันธุ์ และสุรเชษฐ์ เชษฐมาส. (2559). องค์ประกอบของการท่องเที่ยวเชิงอนุรักษ์.
 สืบค้นจาก <https://sites.google.com/site/kmkartngxnurakspk>
- ไตรภพ อินทุใสและคณะ. (2557). การจัดการด้านสิ่งแวดล้อม.
 สืบค้นจาก <https://sites.google.com/site/energyandenvironment00>
- เทิดชาย ช่วยบำรุง. (2557). ความหมายของนวัตกรรม. สืบค้นจาก https://th.wikipedia.org/wiki/ธีราภรณ์_นกแก้ว.
- ธีราภรณ์ นกแก้ว. (2558). การท่องเที่ยวเชิงอนุรักษ์:กรณีศึกษาตลาดน้ำวัดไทร กรุงเทพมหานคร.
 วารสารวิจัย มสค สาขามนุษยศาสตร์และสังคมศาสตร์.
 สืบค้นจาก <http://alist-demo.psu.ac.th>
- ภัทรบดินทร์ สุทธิภักดี. (2556). แนวทางการพัฒนานวัตกรรมเพื่อการบริหารจัดการการท่องเที่ยว
 ของชุมชนริมกว๊านพะเยา. สืบค้นจาก <http://ethesisarchive.library.tu.ac.th>
- บุญเลิศ จิตตั้งวัฒนา. (2558). การพัฒนาการท่องเที่ยวแบบยั่งยืน. กรุงเทพฯ: เพรส แอนด์ ดีไซน์.
 สืบค้นจาก <http://www.sara-dd.com>
- ประยูร อิมิวัตร์ นำขวัญ วงศ์ประทุม กฤษณะ สมควร และอรุณี อินเทพ. (2562). นวัตกรรม
 การจัดการ การท่องเที่ยวเชิงประวัติศาสตร์และวัฒนธรรมชุมชนตามแนวทางพระราชรัฐ
 ในอำเภอเวียงชัยจังหวัดเชียงราย. สืบค้นจาก <http://ejournals.swu.ac.th/index.php>
- ปรีชา คามาดีและสมพงษ์ อัศววิริยปัติ. (2558). ปัจจัยที่ส่งผลต่อการท่องเที่ยวเชิงอนุรักษ์ของ
 นักท่องเที่ยวที่เป็นกลุ่มเยาวชนในจังหวัดชลบุรี2.
- ยุวดี นิรัตน์ตระกูล. (2558). การจัดการท่องเที่ยวเชิงอนุรักษ์.
 สืบค้นจาก <http://www.islocal.ru.ac.th>

- ศูนย์วิจัยป่าไม้. (2558). สารสำคัญของการท่องเที่ยวเชิงอนุรักษ์.
 สืบค้นจาก <https://sites.google.com/site/ecotourismbybuzz>
- สถาบันวิจัยวิทยาศาสตร์และเทคโนโลยีแห่งประเทศไทย. (2559). แนวคิดพื้นฐานและหลักการของการท่องเที่ยวเชิงอนุรักษ์. สืบค้นจาก <https://sites.google.com/site/klbcore>
- สถาบันวิจัยวิทยาศาสตร์และเทคโนโลยีแห่งประเทศไทย. (2559). ทรัพยากรการท่องเที่ยว.
 สืบค้นจาก <http://oknation.nationtv.tv>
- สถาบันวิจัยเพื่อพัฒนาประเทศไทย. (2555). นักท่องเที่ยวเชิงอนุรักษ์ .
 สืบค้นจาก <https://th.wikipedia.org/wiki>
- สถาบันวิจัยวิทยาศาสตร์และเทคโนโลยีแห่งประเทศไทย. (2559). นักท่องเที่ยวเชิงอนุรักษ์.
 สืบค้นจาก <http://mslib.kku.ac.th/elib/multim/books>
- สมนึก เอื้อจิระพงษ์พันธ์และคณะ. (2555). ความหมายของนวัตกรรม.
 สุตี เสริจศรี. (2558). แนวทางการจัดการท่องเที่ยวอย่างยั่งยืนในชุมชนคลองโคกนอ อำเภอมือง
 จังหวัดสมุทรสงคราม. สืบค้นจาก <http://dspace.bu.ac.th/handle/123456789/1956>
- สุภาพร เพียรดี,ออนไลน์. (2556). ความหมายของนวัตกรรม.
 สืบค้นจาก <https://sites.google.com/site/ajthanadol>
- สืบค้นจาก <http://www.hu.ac.th/conference2015.pdf>
- อิทธิพล โกมล. (2559). รูปแบบการท่องเที่ยวเชิงอนุรักษ์:กรณีศึกษา บ้านวังน้ำหมอก
 จังหวัดหนองคาย. สืบค้นจาก <http://research.culture.go.th>
- อุสมาน สนิ. (2563). ผู้ดูแลเขื่อนตะโละมาโฆง. 5 ธันวาคม 2564
- Anne Johnson (2559). การวัดนวัตกรรมในการท่องเที่ยวด้วยการสำรวจนวัตกรรมชุมชน: ก้าวแรก
 สู่เครื่องมือนวัตกรรมที่ถูกต้อง. สืบค้นจาก <https://www.sciencedirect.com>
- Australian National University. (2559). การท่องเที่ยวเชิงนิเวศและบทบาทในการพัฒนาอย่าง
 ยั่งยืนของเนปาล. สืบค้นจาก <https://scholar.google.co.th>
- Comliciedatas Ebrugunlu and Emre Agogol. (2556). การท่องเที่ยวและนวัตกรรม.
 สืบค้นจาก <https://books.google.co.th>
- Daniel Barkley (2559). นวัตกรรมความร่วมมือในการท่องเที่ยว:การจัดการชุมชนเสมือนจริง.
 สืบค้นจาก <https://www.researchgate.net>
- Wei Taafang Qing Yu Lian Weihuang and Guo Sheng Han (2561). ความรู้ด้านสิ่งแวดล้อม
 เกี่ยวกับการท่องเที่ยวเชิงนิเวศของมหาวิทยาลัยจีนและไต้หวัน.
 สืบค้นจาก <https://www.mdpi.com>
- Sloan Wa Amanda (2560). การทบทวนงานวิจัยนวัตกรรมด้านการท่องเที่ยว.
 สืบค้นจาก <https://en.cnki.com.cn>

ภาคผนวก

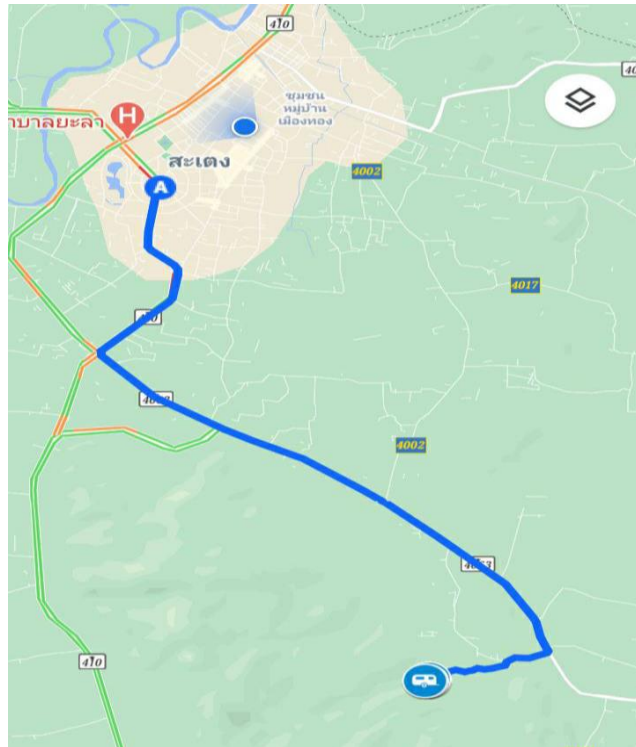
ภาคผนวก ก นวัตกรรมที่ใช้ในการบอกสถานที่ต่าง ๆ โดยใช้คิวอาร์โค้ด

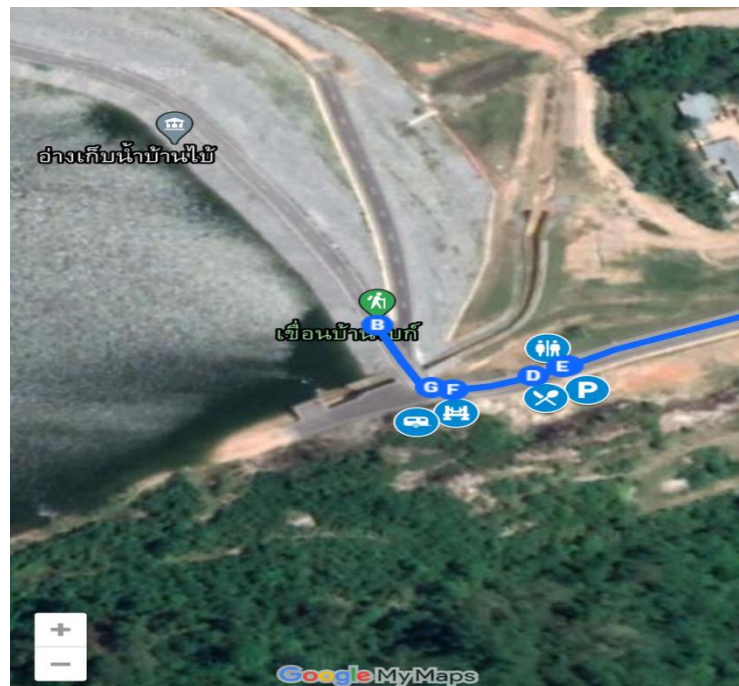
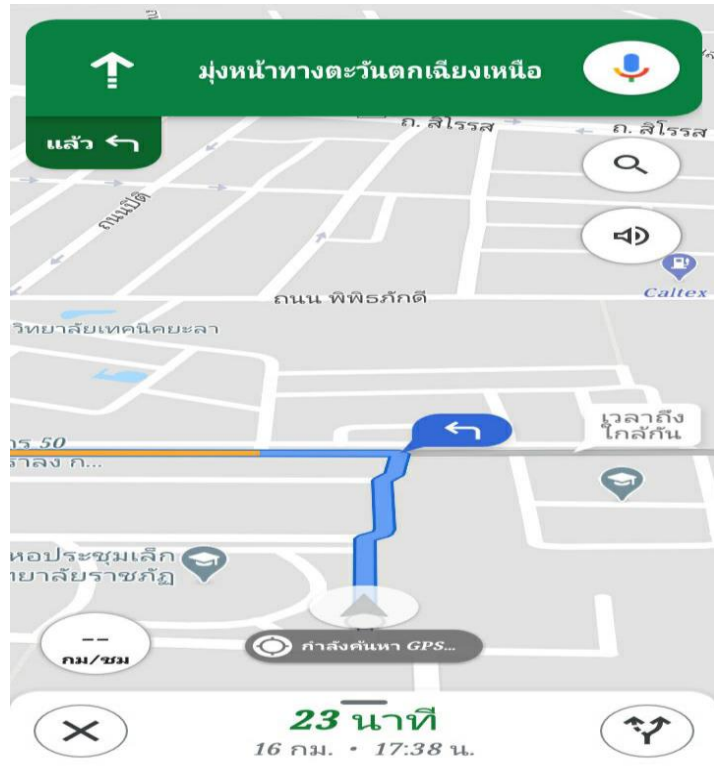
ภาคผนวก ข แบบสอบถาม

ภาคผนวก ค ภาพประกอบการเก็บข้อมูลแบบสอบถาม

ภาคผนวก ก

นวัตกรรมที่ใช้ในการบอกสถานที่ต่าง ๆ โดยใช้ควอเตอร์โค้ด





ภาคผนวก ข

แบบสอบถาม



แบบสอบถามการวิจัย

เรื่อง นวัตกรรมจัดการท่องเที่ยวเชิงอนุรักษ์ของกลุ่มชุมชนเขื่อนตะโล๊ะมาโฆง ณ บ้านไบก์
ตำบลบุติ อำเภอเมือง จังหวัดยะลา

แบบสอบถามชุดนี้ มีวัตถุประสงค์เพื่อใช้ในการเก็บรวบรวมข้อมูลประกอบการศึกษาค้นคว้า โดยมีวัตถุประสงค์เพื่อเก็บรวบรวมข้อมูลและนำไปศึกษาวิเคราะห์ถึงการท่องเที่ยวของนักท่องเที่ยวเขื่อนตะโล๊ะมาโฆง ณ บ้านไบก์ ตำบลบุติ อำเภอเมือง จังหวัดยะลา

คำชี้แจง กรุณาทำเครื่องหมายถูก ลงในช่อง ค่าระดับในแต่ละรายการ

ตอนที่ 1 ข้อมูลทั่วไปของผู้ประเมิน

1. เพศ ชาย หญิง
2. อายุ ต่ำกว่า 20 ปี 21-30ปี 31-40 ปี
 40-50 ปี 50 ปีขึ้นไป
3. อาชีพ เกษตรกร รับจ้าง ค้าขาย / ธุรกิจส่วนตัว
 ข้าราชการ / รัฐวิสาหกิจ พนักงาน / ลูกจ้างบริษัท
 นักเรียน-นักศึกษา อื่นๆระบุ.....
4. ระดับการศึกษา ประถมศึกษา มัธยมต้น มัธยมปลาย/ปวช.
 อนุปริญญา / ปวส. ปริญญาตรี อื่นๆระบุ.....
5. รายได้ต่อเดือน ต่ำกว่า 3,000 บาท 4,000-8,000 บาท
 9,000-15,000บาท 15,000 - 25,000 บาท
 25,000 บาทขึ้นไป

ตอนที่ 2 ความพึงพอใจกับการท่องเที่ยวเชิงอนุรักษ์ของกลุ่มชุมชนเขื่อนตะโล๊ะมาโฆง ณ บ้านไบก์ ตำบลบุติ อำเภอเมือง จังหวัดยะลา โดยทำเครื่องหมาย ลงในช่องที่มีคำตอบให้เลือก 5 ระดับ โดยผู้วิจัยกำหนดน้ำหนักของคะแนน ดังนี้

- 5 คะแนน หมายถึง ความพึงพอใจมากที่สุด
- 4 คะแนน หมายถึง ความพึงพอใจมาก
- 3 คะแนน หมายถึง ความพึงพอใจปานกลาง
- 2 คะแนน หมายถึง ความพึงพอใจน้อย
- 1 คะแนน หมายถึง ความพึงพอใจน้อยที่สุด

ประเด็น / หัวข้อ	ระดับความคิดเห็น				
	มากที่สุด	มาก	ปานกลาง	น้อย	น้อยที่สุด
ด้านนวัตกรรมจัดการการท่องเที่ยว					
1.เพิ่มช่องทางและอำนวยความสะดวกในการเข้าถึงข้อมูลแหล่งท่องเที่ยวโดยการใช้คิวอาร์โค้ด					

2. นวัตกรรมสามารถเป็นตัวแทนในการปฏิบัติการท่องเที่ยวได้					
3. สามารถผลักดันให้นักท่องเที่ยวและคนในชุมชนเข้าถึงเทคโนโลยี เพื่อปรับตัวให้เข้าถึงกับสังคมปัจจุบันมากยิ่งขึ้น					
4. เจ้าหน้าที่ที่เกี่ยวข้องควรได้รับการอบรมอย่างเหมาะสม เพื่อเพิ่มประสิทธิภาพในการดำเนินงาน					
ด้านการจัดการทรัพยากรธรรมชาติและสิ่งแวดล้อม					
1. การจัดการคุณภาพน้ำอย่างยั่งยืน					
2. การจัดการคุณภาพอากาศ และเสียงตามแหล่งท่องเที่ยว					
3. การจัดการขยะในแหล่งท่องเที่ยว					
4. การจัดการระเบียบจอดรถ					
5. การปรับปรุงซ่อมแซมจุดต่างๆภายในบริเวณเขื่อนให้มีคุณภาพดีเพื่อเชื่อมโยงแหล่งท่องเที่ยวเชิงอนุรักษ์					
ด้านต้นทุนและการกระจายรายได้จากการท่องเที่ยวสู่ชุมชน					
1. มีความมั่นใจและความปลอดภัยจากผู้ดูแลรักษาความปลอดภัยในการท่องเที่ยว					
2. ต้นทุนในการโฆษณาประชาสัมพันธ์สูง (เช่น การประชาสัมพันธ์ผ่านสื่อต่างๆ)					
3. การท่องเที่ยวมีส่วนช่วยเสริมสร้างรายได้ให้แก่ชุมชน					
4. การท่องเที่ยวมีส่วนทำให้เกิดการจ้างงานแก่คนในชุมชน					
5. การจัดตั้งธุรกิจขนาดกลางหรือขนาดย่อมด้านการท่องเที่ยว					

ด้านการบริหารจัดการท่องเที่ยวเชิงอนุรักษ์					
1. การจัดตั้งองค์กรกลางเพื่อบริหารจัดการท่องเที่ยวเขื่อนตะโล๊ะมาโมง					
2. การวางแผนยุทธศาสตร์เพื่อการท่องเที่ยวแบบบูรณาการ					
3. การรักษาและเสริมสร้างจุดแข็งของเขื่อน					
4. การสร้างระบบฐานข้อมูลด้านการท่องเที่ยว					
5. การสร้างระบบการบริหารจัดการนักท่องเที่ยว					
การจัดการด้านการตลาด					
1. การวางแผนด้านการตลาดแบบครบวงจร					

2. การสร้างภาพลักษณ์ ให้เป็นแหล่งท่องเที่ยวระดับนานาชาติ					
3. การสร้างเครือข่ายเชื่อมโยงแหล่งท่องเที่ยว					
4. การศึกษากลุ่มนักท่องเที่ยวเป้าหมายและสร้างกลยุทธ์ในการแข่งขัน					
5. การจัดประชาสัมพันธ์ และส่งเสริมการท่องเที่ยวเชิงอนุรักษ์					

ตอนที่ 3 ข้อเสนอแนะเพิ่มเติมในด้านต่างๆ ของการท่องเที่ยวเชื่อมตะไล้ะมาโขง ณ บ้านไบก์ ตำบลบุดี อำเภอเมืองยะลา

ข้อเสนอแนะ.....

.....

.....

.....

.....

.....

.....

.....

.....

ขอบคุณที่ให้ความร่วมมือทุกท่าน

ภาคผนวก ค

ภาพประกอบการเก็บข้อมูลแบบสอบถาม





