



## รายงานวิจัย

# การมีส่วนร่วมขององค์กรปกครองส่วนท้องถิ่นในการจัดการ ท่องเที่ยวชุมชน OTOP นวัตวิถี : กรณีศึกษาตำบลหน้าถ้ำ อำเภอเมืองยะลา จังหวัดยะลา

The participation of local administrative in tourism  
management of OTOP Nawatvithi : A study of Natham  
sub-district, Meang Yala district, Yala Province.

โดย

ปพน	บุษยมาลย์
ศรินทร์ญา	จัจจริง
สุวิมล	แช่ก่อง
อิสยศ	มะเก็ง
มะพารี	กะมูนิง
สุวิมล	อิสระธนาชัยกุล
มุบตี	อุเต็น

ได้รับทุนอุดหนุนจากงบประมาณบำรุงการศึกษา ประจำปี 2562  
คณะมนุษยศาสตร์และสังคมศาสตร์ มหาวิทยาลัยราชภัฏยะลา

หัวข้อวิจัย	การมีส่วนร่วมขององค์กรปกครองส่วนท้องถิ่นในการจัดการท่องเที่ยวชุมชน OTOP นวัตวิถี : กรณีศึกษาตำบลหน้าถ้ำ อำเภอเมืองยะลา จังหวัดยะลา
ชื่อผู้วิจัย	ปพน บุชยมาลย์ ศรีนทร์ญา จังจริง สุวิมล แซ่ก่อง อีสัยส มะเก็ง มะพาริ กะมุณี สุวิมล อิศระธนาชัยกุล มุบตี อุเด็น
คณะ/หน่วยงาน	มนุษยศาสตร์และสังคมศาสตร์
มหาวิทยาลัย	มหาวิทยาลัยราชภัฏยะลา
ปีงบประมาณ	2562

## บทคัดย่อ

การศึกษาครั้งนี้มีวัตถุประสงค์เพื่อศึกษาระดับการมีส่วนร่วมขององค์กรปกครองส่วนท้องถิ่นในการจัดการท่องเที่ยวชุมชน OTOP นวัตวิถี : กรณีศึกษาตำบลหน้าถ้ำ อำเภอเมือง จังหวัดยะลา และเพื่อศึกษาปัจจัยส่วนบุคคลที่มีผลต่อการมีส่วนร่วมขององค์กรปกครองส่วนท้องถิ่นในการจัดการท่องเที่ยวชุมชน OTOP นวัตวิถี กลุ่มตัวอย่างที่ใช้ในการศึกษาวิจัย คือประชาชน จำนวน 357 คน เครื่องมือที่ใช้ในการวิจัยคือ แบบสอบถาม การวิเคราะห์ข้อมูลโดยใช้ค่าสถิติร้อยละ ค่าเฉลี่ยเลขคณิต (Arithmetic Mean) ค่าเบี่ยงเบนมาตรฐาน (Standard Deviation) และการวิเคราะห์ การทดสอบแบบ One-Way ANOVA ผลการศึกษาพบว่า การมีส่วนร่วมขององค์กรปกครองส่วนท้องถิ่นในการจัดการการท่องเที่ยวชุมชน OTOP นวัตวิถี โดยภาพรวมอยู่ในระดับปานกลาง และการเปรียบเทียบปัจจัยส่วนบุคคลกับการมีส่วนร่วมขององค์กรปกครองส่วนท้องถิ่นในการจัดการท่องเที่ยวชุมชน OTOP นวัตวิถี พบว่า ปัจจัยด้านอายุ สถานภาพการสมรส ระดับการศึกษาสูงสุด มีผลการมีส่วนร่วมขององค์กรปกครองส่วนท้องถิ่นในการจัดการท่องเที่ยวชุมชน OTOP นวัตวิถี ซึ่งความแตกต่างนี้มีนัยสำคัญทางสถิติที่ระดับ .05

คำสำคัญ : การมีส่วนร่วม องค์กรปกครองส่วนท้องถิ่น การจัดการท่องเที่ยว นวัตวิถี

Research Title	The participation of local administrative in tourism management of OTOP Nawatvithi : A study of Natham sub-district, Meang Yala district, Yala Province.
Researchers	Papon Budsayamarn Sarinya Jungjing Suwimon Sae Kong Isayas Makeng Maphari Kamuning Suwimol ssarathanachaikul Mubdee Uden
Faculty/Section	Faculty of Humanities and Social Sciences
University	Yala Rajabhat
Year	2018

## Abstract

The purpose of this research were to study about the participation level of local administrative in tourism management of OTOP Nawatvithi : A study of Natham sub-district, Meang Yala district, Yala Province and also to study individual affect factors to participation of local administrative in tourism management of OTOP Nawatvithi. The study was conducted by a survey questionnaire with the samples from the population in Natham sub-district. The number of 357 samples was selected by a proportion of the population and simple random sampling method. this study was analyzed by percentage, arithmetic mean average, standard deviation and one-way anova pilot test. The result of the study found that the sample has moderate level in participation of local administrative in tourism management. The study also found that age, married status, and education level were affected individual comparative on the participation of local administrative in tourism management of OTOP Nawatvithi, the difference implication was not significant statistic at 0.5 level.

Keywords: Participation, Local administration, Tourism management

## กิตติกรรมประกาศ

ขอขอบคุณ คณะมนุษยศาสตร์และสังคมศาสตร์ ที่มอบทุนสนับสนุนในการทำวิจัย  
ขอขอบคุณ สถาบันวิจัยและพัฒนาชายแดนภาคใต้ มหาวิทยาลัยราชภัฏยะลา  
ที่มอบทุนสนับสนุนในการทำวิจัย

ขอขอบคุณ ผู้ช่วยวิจัยที่ช่วยเก็บแบบสอบถามในการวิจัย และขอขอบคุณ  
ประชาชนในเขตเทศบาลนครยะลาทุกท่านที่กรุณาตอบแบบสอบถามในการวิจัย

และท้ายที่สุดนี้ขอกราบขอบพระคุณเป็นอย่างสูงในพระคุณของบิดา มารดา  
และครอบครัวของผู้วิจัยที่ให้การสนับสนุนในการทำวิจัยเป็นอย่างดีตั้งแต่ต้นจนกระทั่งรายงานวิจัย  
เสร็จสมบูรณ์

คณะผู้วิจัย

## สารบัญ

เรื่อง	หน้า
บทคัดย่อ	ก
Abstract	ข
กิตติกรรมประกาศ	ค
สารบัญ	ง
สารบัญตาราง	จ
สารบัญภาพ	ฉ
บทที่ 1 บทนำ	1
ความเป็นมาและความสำคัญของการวิจัย	1
วัตถุประสงค์การวิจัย	2
สมมติฐานการวิจัย	2
กรอบแนวคิดในการวิจัย	3
ความสำคัญและประโยชน์ของการวิจัย	3
ขอบเขตของการวิจัย	4
นิยามศัพท์เฉพาะ	4
บทที่ 2 เอกสารและงานวิจัยที่เกี่ยวข้อง	5
แนวคิด ทฤษฎีเกี่ยวกับการมีส่วนร่วม	5
ความหมายของการมีส่วนร่วมของประชาชน	5
ลักษณะของการมีส่วนร่วม	5
ขั้นตอนในการปฏิบัติของการมีส่วนร่วม	6
ทฤษฎีการมีส่วนร่วม	7
แนวคิดเกี่ยวกับการพัฒนาการท่องเที่ยว	9
ความหมายการท่องเที่ยว	9
ปัจจัยของการท่องเที่ยว	12
วัตถุประสงค์ของการท่องเที่ยว	13
ผลกระทบที่เกิดจากการท่องเที่ยว	13
หลักการจัดการท่องเที่ยว	14
หลักเกณฑ์ที่ใช้ประเมินการบริหารจัดการของแหล่งท่องเที่ยวทาง ธรรมชาติ	15
แนวคิดเกี่ยวกับการจัดการท่องเที่ยวชุมชน OTOP นวัตวิถี	15
ข้อมูลทั่วไปเกี่ยวกับตำบลหน้าถ้ำ อำเภอเมือง จังหวัดยะลา	20
ผลการวิจัยที่เกี่ยวข้อง	22

## สารบัญ (ต่อ)

เรื่อง	หน้า
บทที่ 3 วิธีดำเนินการวิจัย	25
ประชากรและกลุ่มตัวอย่าง	25
แบบแผนการวิจัย	26
เครื่องมือที่ใช้ในการวิจัย	27
การเก็บรวบรวมข้อมูล	28
การวิเคราะห์ข้อมูลและสถิติที่ใช้	28
บทที่ 4 ผลการวิจัย	30
ข้อมูลทั่วไปของผู้ตอบแบบสอบถาม	30
การมีส่วนร่วมขององค์กรปกครองส่วนท้องถิ่นในการจัดการการท่องเที่ยวชุมชน OTOP นวัตวิถี	33
ปัจจัยส่วนบุคคลที่มีผลต่อการมีส่วนร่วมขององค์กรปกครองส่วนท้องถิ่นในการจัดการท่องเที่ยวชุมชน OTOP นวัตวิถี	36
ข้อเสนอแนะการมีส่วนร่วมขององค์กรปกครองส่วนท้องถิ่นในการจัดการท่องเที่ยวชุมชน OTOP นวัตวิถี	40
บทที่ 5 สรุป อภิปรายผล และข้อเสนอแนะ	41
สรุปผลการวิจัย	42
อภิปรายผลการวิจัย	44
ข้อเสนอแนะ	46
บรรณานุกรม	47
ภาคผนวก	50
ภาคผนวก ก แบบสอบถาม	51
ประวัตินักวิจัย	56

## สารบัญตาราง

ตารางที่		หน้า
4.1	ข้อมูลทั่วไปของผู้ตอบแบบสอบถาม	31
4.2	การมีส่วนร่วมขององค์กรปกครองส่วนท้องถิ่นในการจัดการการท่องเที่ยวชุมชน OTOP นวัตวิถี	33
4.3	ปัจจัยส่วนบุคคลที่มีผลต่อการมีส่วนร่วมขององค์กรปกครองส่วนท้องถิ่นในการจัดการท่องเที่ยวชุมชน OTOP นวัตวิถี	37

## สารบัญภาพ

ภาพที่		หน้า
1.1	กรอบแนวคิดในการวิจัย	3
2.1	แสดงลำดับชั้นความต้องการทฤษฎีการจูงใจของมาสโลว์	8
2.2	ภาพแนวคิดการพัฒนาชุมชน OTOP	17
2.3	โครงการชุมชนท่องเที่ยว OTOP นวัตวิถี	18
2.4	กลไกการดำเนินงานระดับประเทศ	19



## บทที่ 1

### บทนำ

#### ความสำคัญและที่มาของปัญหาที่ทำการวิจัย

อุตสาหกรรมการท่องเที่ยวไทยเติบโตแบบก้าวกระโดด ส่งผลให้ในปี พ.ศ. 2561 ประเทศไทยมีรายได้จากการท่องเที่ยว รวม 3.08 ล้านล้านบาท ซึ่งสูงเป็นอันดับ 4 ของโลก และเป็นการเติบโตในเชิงคุณภาพดูได้จากอัตราการเพิ่มขึ้นของรายได้ที่สูงกว่าอัตราการเพิ่มขึ้นของจำนวนนักท่องเที่ยว โดยกระทรวงการท่องเที่ยวและกีฬา ได้ขับเคลื่อนกิจกรรมต่างๆ และกำหนดพันธกิจประกอบด้วย 1. ให้การท่องเที่ยวเป็นเครื่องมือ ในการลดความเหลื่อมล้ำของรายได้ 2. การท่องเที่ยวต้องสะอาด ปลอดภัยได้เอกลักษณ์ และยั่งยืน 3. จัดตั้งคลินิกด้านการท่องเที่ยว 4. เพิ่มประสิทธิภาพการทำงาน โดยนำเทคโนโลยีมาประยุกต์ใช้ ซึ่งสอดคล้องกับยุทธศาสตร์ชาติ 20 ปี พ.ศ. 2560-2579 มีกรอบแนวคิดด้านการสร้างความสามารถในการแข่งขัน ที่มุ่งเน้นการพัฒนาภาคการผลิตและบริการให้สามารถแข่งขันได้เกิดความยั่งยืน ประชาชนมีคุณภาพชีวิตและมีรายได้ที่ดีขึ้นรวมทั้งแผนพัฒนาเศรษฐกิจและสังคมแห่งชาติฉบับที่ 12 พ.ศ. 2560 – 2564 ยุทธศาสตร์ที่ 3 การสร้างความเข้มแข็งทางเศรษฐกิจและแข่งขันได้อย่างยั่งยืน มีแนวทางเสริมสร้างขีดความสามารถการแข่งขันทางธุรกิจบริการ และพันธกิจของกระทรวงมหาดไทย ในด้านการเสริมสร้างความเข้มแข็งของชุมชนและเศรษฐกิจฐานราก โดยการมีส่วนร่วมของทุกภาคส่วน ภายใต้หลักปรัชญาเศรษฐกิจพอเพียง ตลอดจนภารกิจอำนาจหน้าที่ในการส่งเสริมกระบวนการการเรียนรู้และการมีส่วนร่วมของประชาชน และส่งเสริมพัฒนาเศรษฐกิจชุมชนฐานรากให้มีความมั่นคงและมีศักยภาพรวมทั้งเสริมสร้างความสามารถในการแข่งขันของชุมชน (สำนักงานคณะกรรมการการพัฒนาระบบราชการ 2561 : หน้า 9)

รัฐบาลปัจจุบัน มีนโยบายลดความเหลื่อมล้ำของสังคมที่มุ่งเน้นสร้างรายได้และความเจริญความเข้มแข็งทางเศรษฐกิจโดยให้ภาคเอกชนและภาคประชาชนเข้ามามีส่วนร่วมดำเนินการร่วมกับภาครัฐ เพื่อให้บรรลุวิสัยทัศน์ มั่นคง มั่งคั่ง ยั่งยืน คณะรัฐมนตรีมีมติเมื่อวันที่ 16 มกราคม 2561 ให้มีความเห็นชอบในการจัดทำงบประมาณรายจ่าย ประจำปี งบประมาณ พ.ศ. 2561 จำนวน 150,000 ล้านบาท โดยมีแนวทางในการจัดทำ 3 แนวทาง ได้แก่ 1. พัฒนาเศรษฐกิจฐานราก ยกกระดับสวัสดิการส่งเสริมและพัฒนาศักยภาพ สร้างโอกาสในอาชีพและการสร้างงาน 2. พัฒนาเชิงพื้นที่ผ่านโครงการประชามการเข้าถึงแหล่งเงินทุน ในการพัฒนาอาชีพและสร้างรายได้ในชุมชน ส่งเสริมวิสาหกิจชุมชน และการท่องเที่ยวชุมชน เชื่อมโยงแนวทางการท่องเที่ยวในแต่ละท้องถิ่น 3. ปฏิรูปโครงสร้างการผลิตด้านการเกษตรทั้งระบบควบคู่การสร้างมูลค่าเพิ่มสินค้าทางการเกษตรและสินค้าสมัยใหม่ ดังนั้นโอกาสในการสร้างงาน สร้างอาชีพ สร้างรายได้ให้ชุมชนตามแนวทางดังกล่าว จำเป็นต้องพัฒนาตามโครงการประชามการ ให้ชุมชนเข้าถึงในการพัฒนาอาชีพ สร้างรายได้ให้ชุมชน ด้วยการสร้างวิสาหกิจชุมชน และส่งเสริมการท่องเที่ยวชุมชน เชื่อมโยงเส้นทาง

การท่องเที่ยวในชุมชนท้องถิ่น (ราชกิจจานุเบกษา เรื่องพระราชบัญญัติงบประมาณเพิ่มเติมประจำปีงบประมาณ 2561 : หน้า 19)

โครงการ 1 ตำบล 1 ผลิตภัณฑ์ หรือ OTOP ที่ภูมิปัญญา วิถีชีวิต วัฒนธรรม และความคิดสร้างสรรค์ แปลงเป็นรายได้ริเริ่มตั้งแต่ปี พ.ศ. 2544 ในทุกภูมิภาคทั่วประเทศ โดยมีการแต่งตั้งกรรมการในระดับประเทศ คือคณะกรรมการอำนวยการ 1 ตำบล 1 ผลิตภัณฑ์แห่งชาติ เป็นผู้ขับเคลื่อน และมอบหมายให้กรมการพัฒนาชุมชนเป็นผู้รับผิดชอบหลักในการส่งเสริม โครงการ 1 ตำบล 1 ผลิตภัณฑ์ เป็นระยะเวลา 16 ปี การท่องเที่ยวชุมชน OTOP เป็นช่องทางการสร้างรายได้ตามความต้องการ โดยการขายสินค้าอยู่ในชุมชน ที่มาจากการท่องเที่ยว โดยใช้เสน่ห์ ภูมิปัญญา วิถีชีวิต วัฒนธรรม และความคิดสร้างสรรค์แปลงเป็นรายได้ โดยใช้เส้นทางการท่องเที่ยวชุมชน ที่มีคุณค่าเพียงพอให้นักท่องเที่ยวเข้ามาเยี่ยมชมและใช้จ่ายเงินในทุกกิจกรรมของชุมชน สร้างความเข้มแข็งให้ชุมชนและเป็นการพัฒนาฐานรากอย่างแท้จริง

ดังนั้น องค์กรปกครองส่วนท้องถิ่นซึ่งมีภารกิจหลักในการพัฒนาพื้นที่ รวมทั้งการส่งเสริมบำรุงรักษาศิลปประเพณี และภูมิปัญญาท้องถิ่น อันมีคุณค่า และบูรณาการกับการส่งเสริมการท่องเที่ยวชุมชน เพื่อส่งผลต่อการพัฒนาแหล่งรายได้ให้กับท้องถิ่นและประชาชน ในการนี้คณะผู้จัดทำจึงมีความสนใจในการทำวิจัยในพื้นที่ตำบลหน้าถ้ำ อำเภอเมือง จังหวัดยะลา ต่อการมีส่วนร่วมขององค์กรปกครองส่วนท้องถิ่นในการจัดการการท่องเที่ยวชุมชน OTOP นวัตกรรม

### วัตถุประสงค์ของโครงการวิจัย

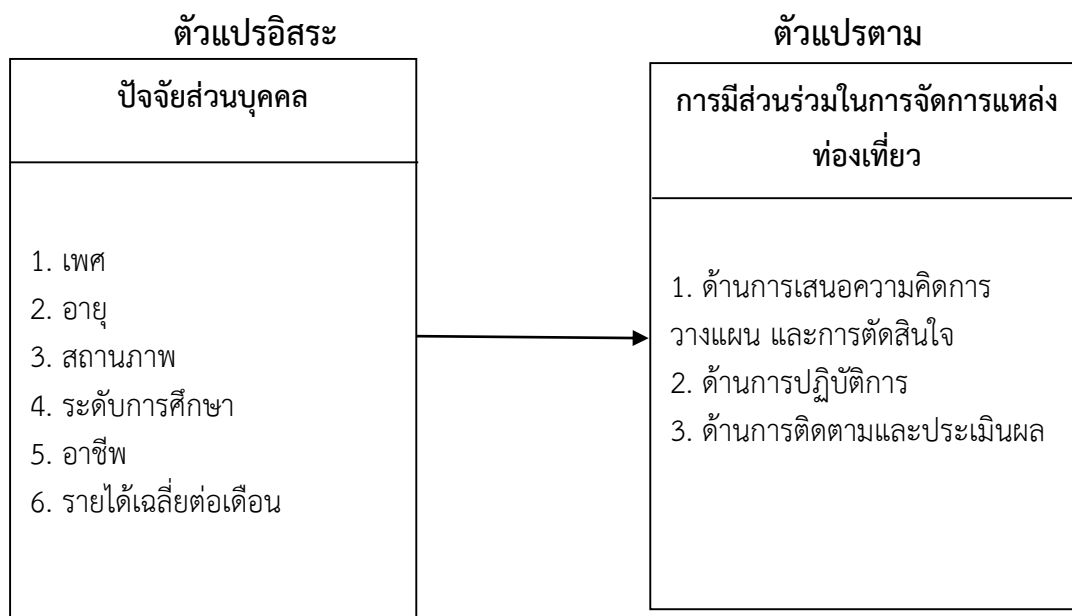
1. เพื่อศึกษาระดับการมีส่วนร่วมขององค์กรปกครองส่วนท้องถิ่นในการจัดการท่องเที่ยวชุมชน OTO นวัตกรรม : กรณีศึกษาตำบลหน้าถ้ำ อำเภอเมือง จังหวัดยะลา
2. เพื่อศึกษาปัจจัยส่วนบุคคลที่มีผลต่อการมีส่วนร่วมขององค์กรปกครองส่วนท้องถิ่นในการจัดการท่องเที่ยวชุมชน OTO นวัตกรรม

### สมมติฐานการวิจัย

1. ระดับการมีส่วนร่วมขององค์กรปกครองส่วนท้องถิ่นในการจัดการท่องเที่ยวชุมชน OTO นวัตกรรม : กรณีศึกษาตำบลหน้าถ้ำ อำเภอเมือง จังหวัดยะลา อยู่ในระดับปานกลาง
2. เพศ อายุ สถานภาพของประชาชน ระดับการศึกษาของประชาชน อาชีพของประชาชน และรายได้เฉลี่ยของประชาชนในพื้นที่ตำบลหน้าถ้ำ ที่แตกต่างกันมีผลต่อการมีส่วนร่วมขององค์กรปกครองส่วนท้องถิ่นในการจัดการท่องเที่ยวชุมชน OTO นวัตกรรมแตกต่างกัน

## กรอบแนวคิดในการวิจัย

ในการทบทวนเอกสารและงานวิจัยที่เกี่ยวข้อง ผู้วิจัยได้กำหนดตัวแปรการศึกษาเป็นกรอบแนวคิดการวิจัย (Conceptual Framework) ตามภาพประกอบที่ 1.1 ดังนี้



ภาพที่ 1.1 กรอบแนวคิดในการวิจัย

## ความสำคัญและประโยชน์ของการวิจัย

1. ทราบถึงการมีส่วนร่วมขององค์กรปกครองส่วนท้องถิ่นในการจัดการท่องเที่ยวชุมชน OTOP นวัตวิถี : กรณีศึกษาตำบลหน้าถ้ำ อำเภอเมือง จังหวัดยะลา
2. ทราบถึงปัจจัยส่วนบุคคลที่มีผลต่อการมีส่วนร่วมขององค์กรปกครองส่วนท้องถิ่นในการจัดการท่องเที่ยวชุมชน OTOP นวัตวิถี
3. สามารถนำแนวทางการจัดการท่องเที่ยวชุมชน OTOP นวัตวิถี : กรณีศึกษาตำบลหน้าถ้ำ อำเภอเมือง จังหวัดยะลา ใช้ในการจัดการพัฒนาการท่องเที่ยวในตำบลหน้าถ้ำ

## ขอบเขตของการวิจัย

ในการศึกษาค้นคว้าครั้งนี้มุ่งเน้นการศึกษาการมีส่วนร่วมขององค์กรปกครองส่วนท้องถิ่นในการจัดการท่องเที่ยวชุมชน OTOP นวัตวิถี กรณีศึกษาตำบลหน้าถ้ำ อำเภอเมือง จังหวัดยะลา โดยมีขอบเขตการวิจัยดังต่อไปนี้

1. ประชากรที่ใช้ในการศึกษาค้นคว้า ได้แก่ ประชาชนในเขตพื้นที่ ตำบลหน้าถ้ำ อำเภอเมือง จังหวัดยะลา จำนวน 3,331 (ที่ว่าการอำเภอเมืองยะลา, 2562)
2. กลุ่มตัวอย่างที่ใช้ในการศึกษาค้นคว้า การคำนวณหาจำนวนกลุ่มตัวอย่างที่เหมาะสมจากประชากรทั้งหมด จึงใช้สูตรยามาเน่ (Yamane) (อาคม ใจแก้ว, 2545 : 128) ที่ระดับความเชื่อมั่นร้อยละ 95 และมีความคลาดเคลื่อน 0.05 ได้กลุ่มตัวอย่าง จำนวน 357 คน สุ่มตัวอย่างจากประชากรทั้งหมดโดยทำการสุ่มตัวอย่างแบบแบ่งชั้นภูมิโดยอาศัยสัดส่วน (Stratified Random Sampling)

## นิยามศัพท์เฉพาะ

ประชาชน หมายถึง ชาาชาชนที่ตั้งบ้านเรือนอยู่ใน ตำบลหน้าถ้ำ อำเภอเมืองยะลา จังหวัดยะลา

ชุมชน หมายถึง กลุ่มคนในหมู่บ้านที่มีการจัดองค์กรรวมกันทั้งที่เป็นทางการหรือไม่เป็นทางการ เพื่อดำเนินการในกิจกรรมอย่างใดอย่างหนึ่งหรือหลายอย่าง โดยมีวัตถุประสงค์ร่วมกัน

การจัดการ หมายถึง กระบวนการที่จะทำให้ชุมชนบรรลุเป้าหมายอย่างมีประสิทธิภาพและประสิทธิผล โดยผ่านกระบวนการวางแผน การจัดการ การชักนำ และการควบคุมบรรดาทรัพยากรทั้งหมดของชุมชน

การมีส่วนร่วม หมายถึง การมีส่วนร่วมในการสำรวจและจัดทำข้อมูลแหล่งท่องเที่ยว การวางแผนพัฒนาปรับปรุงแหล่งท่องเที่ยว การรักษาความปลอดภัยในแหล่งท่องเที่ยว การบริหารจัดการแหล่งท่องเที่ยว การโฆษณาและประชาสัมพันธ์แหล่งท่องเที่ยว

การจัดการแหล่งท่องเที่ยว หมายถึง การจัดการของชุมชนท้องถิ่นในด้านสิ่งอำนวยความสะดวก สาธารณูปโภค และสิ่งแวดล้อม ภายในแหล่งท่องเที่ยว

จัดการการท่องเที่ยวชุมชน OTOP นวัตวิถี หมายถึง การจัดการท่องเที่ยวชุมชน OTOP นวัตวิถี ตำบลหน้าถ้ำ อำเภอเมือง จังหวัดยะลา

การเสนอความคิด การวางแผน การตัดสินใจ หมายถึง องค์กรปกครองส่วนท้องถิ่นมีส่วนร่วม ในการพิจารณากำหนดกิจกรรมการท่องเที่ยวของชุมชน การวางแผน การตัดสินใจในการดำเนินงานด้านการจัดการท่องเที่ยวชุมชน OTOP นวัตวิถี

การปฏิบัติการ หมายถึง องค์กรปกครองส่วนท้องถิ่นมีส่วนร่วม ในการปฏิบัติกิจกรรมการท่องเที่ยวของชุมชนตามแผนที่ชุมชนร่วมกันกำหนดไว้

การแบ่งปันผลประโยชน์ หมายถึง องค์กรปกครองส่วนท้องถิ่น มีส่วนร่วมในการรับผลประโยชน์จากกิจกรรมการท่องเที่ยวทั้งทางตรงและทางอ้อม

การติดตามประเมินผล หมายถึง องค์กรปกครองส่วนท้องถิ่น มีส่วนร่วมในการประเมินผลกิจกรรมการท่องเที่ยวชุมชน วิเคราะห์ปัญหา และหาแนวทางแก้ไขปัญหาร่วมกัน

## บทที่ 2

### เอกสารและงานวิจัยที่เกี่ยวข้อง

การวิจัยครั้งนี้เป็นการศึกษาเรื่อง การมีส่วนร่วมขององค์กรปกครองส่วนท้องถิ่นในการจัดการท่องเที่ยวชุมชน OTOP นวัตวิถี : กรณีศึกษาตำบลหน้าถ้ำ อำเภอเมือง จังหวัดยะลา ที่เกี่ยวข้องดังนี้

1. แนวคิด ทฤษฎี เกี่ยวกับการมีส่วนร่วม
2. แนวคิดเกี่ยวกับการพัฒนาการท่องเที่ยว
3. แนวคิดเกี่ยวกับการจัดการท่องเที่ยวชุมชน OTOP นวัตวิถี
4. แนวคิดของเกี่ยวกับองค์กรปกครองส่วนท้องถิ่น
5. ข้อมูลทั่วไปเกี่ยวกับตำบลหน้าถ้ำ อำเภอเมือง จังหวัดยะลา

#### แนวคิด ทฤษฎี เกี่ยวกับการมีส่วนร่วม

##### 1. ความหมายของการมีส่วนร่วมของประชาชน

กุลจิรา เสาวลักษณ์จินดา (2555 : 12) ได้ให้ความหมายของการมีส่วนร่วมของประชาชน หมายถึง การที่ประชาชนได้มีโอกาสเข้าไปมีส่วนร่วมในการปฏิบัติในการส่งเสริม ร่วมกันคิด รวมถึงการตัดสินใจแก้ปัญหาต่าง ๆ ในการใช้ความรู้ ความคิด และวิธีการที่ดีในการแก้ปัญหาด้วยตัวของประชาชน เพื่อส่งเสริมดูแลติดตามผลการดำเนินงานขององค์กรและพนักงานผู้ปฏิบัติงานที่เกี่ยวข้อง

วิชญ์ หยกจินดา (2557 : 7) หมายถึง การร่วมมือ ร่วมปฏิบัติ และร่วมรับผิดชอบด้วยกันไม่ว่าจะเป็นของบุคคลหรือของกลุ่ม ทั้งนี้เพื่อการดำเนินงาน เกิดการพัฒนา และเกิดการเปลี่ยนแปลงไปในทิศทางที่ต้องการ ซึ่งการมีส่วนร่วมของประชาชนเป็นยุทธศาสตร์ที่สำคัญของการพัฒนาชุมชน ส่งผลให้การดำเนินงานหรือการดำเนินกิจกรรมต่างๆ ตามแผนงานหรือโครงการเกิดประสิทธิผล

โสดา ศรีนุ่น (2558 : 10) หมายถึง การที่ปัจเจกบุคคลหรือกลุ่มคนเข้ามาร่วมมือร่วมรับผิดชอบในการดำเนินกิจกรรมตั้งแต่ การศึกษาปัญหา การวางแผนดำเนินการ การตัดสินใจ การแก้ไขปัญหา และการประเมินร่วมกัน เพื่อให้บรรลุวัตถุประสงค์ของกิจกรรมที่กำหนดไว้

##### 2. ลักษณะของการมีส่วนร่วม

สุนันทา จันทวารา (2545 : 12-13) กล่าวว่าการบริหารตามหลักธรรมาภิบาลที่ว่าชุมชนมีส่วนร่วมในการจัดการหรือการพัฒนา เพราะทุกคนในชุมชนเป็นผู้มีส่วนได้และส่วนเสีย ผลประโยชน์ (Stakeholder) จึงควรจัดตั้งคณะทำงานซึ่งจะต้องพิจารณาขอบเขตบทบาท หน้าที่ พันธะ ภารกิจของกลุ่มตามกฎหมายภายใต้ใต้องค์กรปกครองส่วนท้องถิ่น และการทำงานอย่างไรให้

สอดคล้องกัน ซึ่งสามารถจัดการได้ดังนี้ 1. ร่วมพิจารณากิจกรรมท่องเที่ยวในพื้นที่ ซึ่งจะต้องได้รับการยอมรับของประชาชนในพื้นที่ และแต่ละกิจกรรมต้องไม่เกิดผลกระทบต่อสภาพแวดล้อม ประเพณี สังคม และวัฒนธรรมสามารถรักษาความเป็น อัตลักษณ์ไว้ได้ 2. ร่วมกันกำหนดแผนงาน และกฎระเบียบ ซึ่งคณะทำงานในท้องถิ่นต้องมีการประชุมร่วมกันวางแผนการตลาด แผนปฏิบัติการ แผนพัฒนา เพื่อส่งเสริมและพัฒนาแหล่งท่องเที่ยวในท้องถิ่น และรวมพิจารณาการกำหนดกฎระเบียบ ข้อบังคับต่าง ๆ ในพื้นที่แหล่งท่องเที่ยวด้วย 3. ร่วมบริหารจัดการ การมีส่วนร่วมต่อการจัดการนี้ นับได้ว่าองค์การท้องถิ่นอยู่ในฐานะเป็นเจ้าของพื้นที่แหล่งท่องเที่ยว จะต้องมีส่วนได้รับผลประโยชน์ ทั้งในทางตรงและทางอ้อม เช่น การเก็บค่าธรรมเนียมการเข้าพื้นที่จำหน่ายสินค้า หรือบุคคลในท้องถิ่นมีอาชีพเป็นลูกหาบ เป็นมัคคุเทศก์ท้องถิ่น เป็นต้น 4. ร่วมประเมินผลและแก้ไขปัญหาเพื่อให้การพัฒนาแหล่งท่องเที่ยวมีคุณภาพและมาตรฐานอย่างยั่งยืน ผู้รับผิดชอบจัดการจะต้องร่วมกัน ประเมินผลร่วมกันวิเคราะห์ปัญหา ร่วมกันแก้ไขปัญหาเพื่อฟื้นฟูแหล่งท่องเที่ยวและวัฒนธรรมของท้องถิ่น ซึ่งสอดคล้องกับ (สุนันทา จันทวารา ,2545 : 9-10) การมีส่วนร่วมนั้นถือเป็นหัวใจสำคัญของการพัฒนาซึ่งจะเห็นได้ว่ากิจกรรมใดๆ ก็ตามหากประชาชนไม่มีความรู้สึกเป็นเจ้าของและลงมือดำเนินกิจกรรมด้วยตนเองแล้ว กิจกรรมนั้นอาจจะไม่สำเร็จและดำรงอยู่ได้ แต่ถ้าหากว่าประชาชนมีความรู้ ความเข้าใจในกระบวนการอย่างถ่องแท้ จะสามารถมองเห็นผลประโยชน์ที่จะเกิดขึ้นต่อตนเอง ครอบครัว ชุมชน ทั้งยังได้รับข้อมูลข่าวสารอย่างเพียงพอจนเกิดความตระหนักในปัญหาของตนเอง และค้นหาทางแก้ไขเพื่อปรับปรุงเปลี่ยนแปลงจนเกิดการตัดสินใจเข้ามามีส่วนร่วมในการดำเนินกิจการอย่างแท้จริง ดังนั้นจึงแบ่งลักษณะของการมีส่วนร่วมของประชาชนออกเป็น 2 ลักษณะ ดังนี้

1. การมีส่วนร่วมอย่างแท้จริง ประชาชนสามารถเข้ามามีส่วนร่วมในโครงการทุกกระบวนการ ตั้งแต่ ร่วมทำการศึกษาค้นคว้าปัญหา การร่วมคิดและหาวิธีแก้ปัญหา ร่วมวางนโยบายหรือแผนงานหรือโครงการ ร่วมตัดสินใจ การใช้ทรัพยากรที่มีอยู่อย่างจำกัดให้เป็นประโยชน์ต่อชุมชน ร่วมปฏิบัติตามนโยบายหรือแผนงานให้บรรลุตามผลที่กำหนดไว้และร่วมควบคุม ติดตาม และการประเมินผล

2. การมีส่วนร่วมไม่แท้จริง เป็นการมีส่วนร่วมเพียงบางส่วนร่วมเพียงบางส่วน โดยเฉพาะเข้าร่วมในการปฏิบัติตามโครงการที่ได้มีการกำหนดไว้แล้ว

### 3. ขั้นตอนในการปฏิบัติของการมีส่วนร่วม

หลักการขั้นตอนในการปฏิบัติของการมีส่วนร่วม สุนันทา จันทวารา (2545 : 12-13) มีดังนี้

1. การมีส่วนร่วมในการค้นหาปัญหาและสาเหตุปัญหา และร่วมในการตัดสินใจ ซึ่งถือว่าสำคัญเพราะถ้าชุมชนไม่สามารถรับรู้และเข้าใจในปัญหาด้วยตนเองแล้ว การดำเนินกิจกรรมต่าง ๆ ก็ไม่สามารถเอื้อประโยชน์ต่อบุคคลในชุมชนได้ ดังนั้น บุคคลในชุมชนต้องมาทำความเข้าใจ และรับรู้ปัญหา เพื่อเป็นประโยชน์ในการดำเนินกิจกรรมและเป็นแนวทางในการแก้ไขปัญหาต่อไป

2. การมีส่วนร่วมในการวางแผน และดำเนินกิจกรรม กล่าวคือ เมื่อบุคคลในชุมชนได้รับรู้และเข้าใจในปัญหาของตนเองแล้ว ก็จำเป็นต้องเรียนรู้ที่จะวางแผนและการดำเนิน

กิจกรรมเพื่อหาแนวทางที่จะใช้ในการแก้ไขปัญหา นั้น รวมทั้งการคัดเลือกแนวทางที่ดีที่สุด เพื่อให้แก้ไขปัญหาได้ถูกต้องและตรงประเด็นปัญหา

3. การมีส่วนร่วมในการลงทุนและปฏิบัติงาน ซึ่งเกี่ยวข้องกับการสร้างความรู้ถึงความเป็นเจ้าของให้เกิดขึ้นกับชุมชน ทำให้มองเห็นประโยชน์ที่จะได้รับจากการมีส่วนร่วมในการดำเนินกิจกรรม

4. การมีส่วนร่วมและการติดตามประเมินผล การดำเนินกิจกรรมใดๆ ก็ตามแต่ถ้าหากบุคคลได้มีส่วนเกี่ยวข้องในการติดตามประเมินผลแล้วจะทำให้บุคคลเหล่านั้นได้ทราบถึงระดับของผลงานที่ตนเองได้ปฏิบัติ เพื่อเป็นแนวทางในการพัฒนาและปรับปรุงในครั้งต่อไป

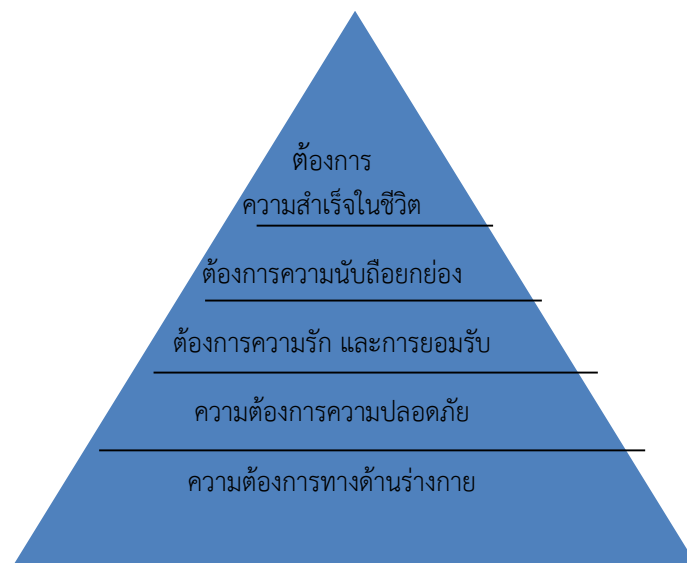
จากแนวคิดเกี่ยวกับ การมีส่วนร่วมกับการพัฒนาได้ 4 ด้าน ได้แก่ การมีส่วนร่วมในการเสนอความคิด การวางแผน และการตัดสินใจ การมีส่วนร่วมในการดำเนินการและการปฏิบัติการ การมีส่วนร่วมในการรับและแบ่งปันผลประโยชน์ และการมีส่วนร่วมในการติดตามประเมินผล

#### 4. ทฤษฎีการมีส่วนร่วม

ทฤษฎีการจูงใจของมาสโลว์ (Maslow's theory of motivation, อ้างใน สุวัฒน์ศิริรินทร์ และภาวนา สายชู, 2554 : 245-247)

สมมุติฐานของทฤษฎีนี้คือ

1. เชื่อว่ามนุษย์ทุกคนมีความต้องการมากมาย และไม่มีที่สิ้นสุด
2. สามารถจัดลำดับความต้องการเหล่านั้นตามความสำคัญได้เป็นขั้น ๆ
3. มนุษย์จะแสดงหาความต้องการที่มีความสำคัญหรือจำเป็นมากกว่าก่อนเสมอ
4. เมื่อได้ในสิ่งที่ต้องการแล้ว ความจำเป็นหรือความต้องการนั้นจะหมดไป
5. จะเริ่มสนใจในความต้องการที่มี ความสำคัญเป็นอันดับรองลงมา ลำดับขั้นของความ ต้องการ หรือความจำเป็นเรียงตามลำดับดังนี้



ภาพที่ 2.1 แสดงลำดับชั้นความต้องการทฤษฎีการจูงใจของมาสโลว์

1. ความต้องการด้านร่างกาย (Physiological need) เป็นความต้องการพื้นฐานที่ใช้ในการดำรงชีวิต คือ ความต้องการปัจจัยสี่ การพักผ่อน
2. ความต้องการปลอดภัย (Safety need) ทั้งด้านร่างกาย และจิต มีความมั่นคงในชีวิต ปลอดภัยจากโรคร้ายไข้เจ็บ ได้รับความคุ้มครอง
3. ความต้องการความรักและการยอมรับ (Love and belongingness need) ทั้งในแง่ของผู้รับและผู้ให้ ต้องการเป็นส่วนหนึ่งของหมู่คณะ
4. ความต้องการความนับถือยกย่อง และสถานะจากสังคม (Esteem and status need) ทั้งจากตนเอง และบุคคลอื่นในสังคม ต้องการมีชื่อเสียง มีฐานะ ทางสังคมที่ดี มีคนนับหน้าถือตา เป็นคนรู้จักในสังคม มีศักดิ์ศรี
5. ความต้องการประสบความสำเร็จสูงสุดในชีวิต (Self-actualization need) เป็นความต้องการที่ขึ้นอยู่กับแต่ละบุคคล เป็นความฝันสูงสุดที่ต้องการให้ไปถึง

จากทฤษฎีความต้องการของมาสโลว์ จะเห็นได้ว่าการที่จะสามารถตอบสนองความต้องการของบุคคลได้อย่างถูกต้องและเหมาะสมนั้นจำเป็นต้องเข้าใจถึงธรรมชาติ แห่งความต้องการตัวบุคคลอย่างถ่องแท้ ดังนั้น การที่บุคคลต้องการการมีส่วนร่วมนั้น บุคคลเหล่านั้นต้องมีพร้อมและเท่าเทียมในเรื่องปัจจัยสี่ มีความปลอดภัยในการอยู่อาศัย มีการยอมรับในกลุ่มตำบลเดียวกันสิ่งเหล่านี้จะช่วยให้บุคคลเกิดความพึงพอใจ และความพร้อมที่จะสร้างความร่วมมือมากยิ่งขึ้น



## แนวคิดเกี่ยวกับการพัฒนาการท่องเที่ยว

### 1. ความหมายการท่องเที่ยว

คำว่า "การท่องเที่ยว" (Tourism) เป็นคำที่มีความหมายกว้างขวางมิได้หมายเฉพาะเพียงการเดินทางเพื่อพักผ่อนหย่อนใจ หรือเพื่อความสนุกสนานบันเทิงเรียงมรดงที่ส่วนมากเข้าใจกันการเดินทางเพื่อการประชุมสัมมนา เพื่อศึกษาความรู้ เพื่อการกีฬา เพื่อการติดต่อธุรกิจ ตลอดจนการเยี่ยมเยียนญาติพี่น้องก็นับว่าเป็นการท่องเที่ยวทั้งสิ้น ฉะนั้นปรากฏการณ์เกี่ยวกับการท่องเที่ยวในปัจจุบันจึงเป็นภาพใหญ่ที่มีการขยายตัวเพิ่มขึ้นตามลำดับ จนกระทั่งมีผู้กล่าวว่าธุรกิจทางการท่องเที่ยวในทุกวันนี้เป็นธุรกิจที่ใหญ่ที่สุดในโลก หากเทียบกับธุรกิจอื่นๆ ที่เป็นรายการเดี่ยว (Single Item) ด้วยกัน มีนักวิชาการและองค์กรที่เกี่ยวข้องได้ให้ความหมายการท่องเที่ยวไว้ต่าง ๆ ดังนี้

องค์การการท่องเที่ยวของสหประชาชาติ (1998 : 24) ได้ให้ความหมายของการท่องเที่ยวดังนี้ "Tourism comprises the activities of the person traveling to and staying in places outside their usual environment for not more than one consecutive year for leisure, business and other purpose." จากข้อความดังกล่าว การท่องเที่ยวหมายถึงการเดินทางของบุคคลจากที่อยู่อาศัยปกติไปยังที่อื่นเป็นการชั่วคราว (ไม่มากกว่า 1 ปี ติดต่อกัน) เดินทางด้วยความสมัครใจเพื่อพักผ่อนหย่อนใจติดต่อธุรกิจและวัตถุประสงค์ใด ๆ ก็ได้

สำนักงานพัฒนาการท่องเที่ยว (2546 : 33) การท่องเที่ยว หมายถึง การเดินทางเพื่อพักผ่อนความความเครียด แสวงหาประสบการณ์แปลกใหม่ โดยมีเงื่อนไขว่า การเดินทางนั้นเป็นการเดินทางเพียงชั่วคราว ผู้เดินทางจะต้องไม่ถูกบังคับให้เดินทาง

นารี เทพสุภรณ์กุล (2550 : 21) ให้ความหมายของการท่องเที่ยว (Tourism) หมายถึงการเดินทางไปเยือนสถานที่ต่างถิ่นซึ่งไม่ใช่ที่พำนักอาศัยประจำของบุคคลนั้นและเป็นการไปแบบชั่วคราวไม่ใช่เพื่อเป็นการประกอบอาชีพหารายได้

กระทรวงการท่องเที่ยวและกีฬา (2555 : 45-46) จัดทำแผนพัฒนาการท่องเที่ยวแห่งชาติ พ.ศ. 2555-2559 โดยมีวัตถุประสงค์เพื่อฟื้นฟูและกระตุ้นภาคการท่องเที่ยวให้ขยายตัวและเกิดความยั่งยืน และเพื่อเร่งรัดและศักยภาพในการหารายได้จากการท่องเที่ยว เพื่อพัฒนาการท่องเที่ยวของประเทศไทยให้มีความพร้อมทั้งด้านคุณภาพการแข่งขัน และให้เกิดการสร้างรายได้และกระจายรายได้ควบคู่ไปกับการพัฒนาที่ยั่งยืน โดยกำหนดยุทธศาสตร์ของแผนพัฒนาการท่องเที่ยวแห่งชาติไปสู่การปฏิบัติโดยผ่านกลไกการมีส่วนร่วมทั้งในภาครัฐส่วนกลาง ส่วนภูมิภาค ส่วนท้องถิ่น ภาคเอกชน สถาบันการศึกษา และภาคประชาชน

รัฐธรรมนูญแห่งราชอาณาจักรไทย พ.ศ. 2550 ให้สิทธิชุมชนในการอนุรักษ์หรือฟื้นฟูจารีตประเพณี ภูมิปัญญาท้องถิ่น ศิลปวัฒนธรรมอันดีของท้องถิ่นและของชาติและมีส่วนร่วมในการจัดการบำรุงรักษาและการใช้ประโยชน์จากทรัพยากรธรรมชาติสิ่งแวดล้อม รวมทั้งความหลากหลายทางชีวภาพอย่างสมดุลและยั่งยืน รวมทั้งสิทธิของบุคคลที่จะมีส่วนร่วมกับรัฐและชุมชนในการอนุรักษ์บำรุงรักษา และการได้ประโยชน์จากทรัพยากรธรรมชาติและ ความหลากหลายทางชีวภาพซึ่งหมายถึงชุมชนย่อมมีสิทธิในการบริหารจัดการสิ่งแวดล้อมและสาธารณะประโยชน์ร่วมกับ

ธรรมาภิบาลภาครัฐ ดังนั้น ภาครัฐควรเร่งบทบาทในการสร้างจิตสำนึกการอนุรักษ์หรือฟื้นฟูจารีตประเพณี ภูมิปัญญาท้องถิ่น ศิลปวัฒนธรรมอันดีของท้องถิ่นและของชาติตลอดจนพัฒนามาตรฐานในการให้บริการตลอดจนบุคลากรที่ให้บริการด้านการท่องเที่ยวในภาคชุมชนให้มีส่วนร่วมในการจัดการซึ่งเป็นทรัพยากรการท่องเที่ยวให้มีคุณภาพเพียงพอที่จะรองรับการขยายตัวของการท่องเที่ยวและการเปิดการค้าเสรีอาเซียน การส่งเสริมการมีส่วนร่วมแสดงบทบาทในการบริหารจัดการการท่องเที่ยวในพื้นที่ชุมชนโดยการสร้างเครือข่ายชุมชนและแบ่งปันความรู้และเปลี่ยนแปลงประสบการณ์ระหว่างชุมชน โดยเฉพาะการติดตามตรวจสอบการดำเนินงาน ของภาคส่วนต่างๆ ที่เกี่ยวข้องในพื้นที่จะเป็นแรงผลักดันให้ภาคการเมือง ภาครัฐ เอกชน ดำเนินการบริหารจัดการควบคุมดูแลและใช้ประโยชน์ทรัพยากรการท่องเที่ยวอย่างเป็นธรรม โปร่งใส และตรวจสอบได้ โดยใช้กลไก กระบวนการ แผนชุมชน สร้างการบูรณาการและความเชื่อมโยงกับแผนท้องถิ่น และแผนระดับต่าง ๆ โดยกระบวนการแผนชุมชนจะเป็นเครื่องมือสร้างความเข้มแข็งของชุมชน ให้ชุมชนรู้จักตนเอง รู้จักชุมชน ทูทางสังคม ตลอดจนทรัพยากรที่มีอยู่สามารถจัดการตนเองให้บรรลุเป้าหมายที่พึงปรารถนาได้ ส่งผลให้ชุมชน ครอบครัวและคนในครอบครัวสามารถดำรงชีวิตได้อย่างมีความสุข ภายใต้หลักปรัชญาของเศรษฐกิจพอเพียง รวมตลอดทั้งสร้างการมีส่วนร่วมของภาคีพัฒนาในพื้นที่ในกระบวนการจัดทำแผนชุมชน และเชื่อมโยงให้เกิดการบูรณาการกับแผนท้องถิ่นและแผนในลำดับที่สูงกว่า อาทิ แผนจังหวัด กลุ่มจังหวัด และแผนพัฒนาภาค

การท่องเที่ยวแห่งประเทศไทย (อึ้งใน กุลจิรา เสาวลักษณ์จิตา, 2554 : 18) ได้กล่าวถึงหลักการของการท่องเที่ยวแบบยั่งยืน 10 หลักการ คือ

1. Using Resource Sustainable การอนุรักษ์และใช้ทรัพยากรอย่างพอดี ทั้งที่เป็นทรัพยากรธรรมชาติ สังคม และวัฒนธรรมเป็นสิ่งที่สำคัญและเป็นแนวทางการทำธุรกิจในระยะยาว

2. Reducing Over-consumption and Waste การลดการบริโภคมากเกินไป และการลดของเสีย จะช่วยลดค่าใช้จ่ายในการทำนุบำรุงสิ่งแวดล้อมที่ถูกทำลายในระยะยาวและเป็นการเพิ่มคุณภาพของการท่องเที่ยว

3. Maintaining Diversity การรักษาและส่งเสริมความหลากหลายของธรรมชาติ สังคม และวัฒนธรรม มีความสำคัญต่อการท่องเที่ยวในระยะยาว และช่วยขยายฐานของอุตสาหกรรมการท่องเที่ยว

4. Integrating Tourism in to Planning การประสานงานการพัฒนาการท่องเที่ยวเข้ากับกรอบแผนกลยุทธ์การพัฒนาแห่งชาติ การพัฒนาท้องถิ่น และการประเมินผลกระทบสิ่งแวดล้อมจะช่วยขยายศักยภาพการท่องเที่ยวในระยะยาว

5. Supporting Local Economy การท่องเที่ยวที่รองรับกิจกรรมทางเศรษฐกิจของท้องถิ่นโดยพิจารณาด้านราคา และคุณค่าของสิ่งแวดล้อมไว้ ไม่เพียงแต่ทำให้เกิดการประหยัด แต่ยังป้องกันสิ่งแวดล้อมไม่ให้ถูกทำลายอีกด้วย

6. Involving Local Communities การมีส่วนร่วมอย่างเต็มที่ของท้องถิ่นในสาขาการท่องเที่ยว ไม่เพียงแต่สร้างผลตอบแทนแก่ประชาชนและสิ่งแวดล้อมโดยรวม แต่ยังช่วยยกระดับคุณภาพการจัดการการท่องเที่ยวอีกด้วย

7. Consulting Stakeholders and Public การปรึกษาหารือกันอย่างสม่ำเสมอระหว่างผู้ประกอบการ ประชาชนท้องถิ่น องค์กรและสถาบันที่เกี่ยวข้อง มีความจำเป็นในการที่จะร่วมงานไปในทิศทางเดียวกัน รวมทั้งร่วมแก้ปัญหาและลดข้อขัดแย้งในผลประโยชน์ที่แตกต่างกัน

8. Training Staff การฝึกอบรมบุคคล โดยสอดแทรกแนวคิดและวิธีปฏิบัติในการพัฒนาแบบยั่งยืนต่อบุคคลากรท้องถิ่นทุกระดับ จะช่วยยกระดับการบริการการท่องเที่ยว

9. Marketing Tourism Responsible การตลาดที่จัดเตรียมข้อมูลข่าวสารอย่างพร้อมมูลจะทำให้นักท่องเที่ยวเข้าใจและเคารพในสิ่งแวดล้อมทางธรรมชาติ สังคม และวัฒนธรรมของแหล่งท่องเที่ยว และจะช่วยยกระดับความพอใจของนักท่องเที่ยวด้วย

10. Undertaking Research การวิจัยและการติดตามตรวจสอบอย่างมีประสิทธิภาพ จำเป็นต่อการแก้ปัญหา และเพิ่มผลประโยชน์ต่อแหล่งท่องเที่ยว นักท่องเที่ยว และนักลงทุน

และการท่องเที่ยวแห่งประเทศไทยในระดับท้องถิ่น และระดับภูมิภาคควรส่งเสริมและพัฒนาการการท่องเที่ยวแบบยั่งยืน ประกอบด้วย

1. การพัฒนาการท่องเที่ยวในระดับท้องถิ่นและระดับภูมิภาค ควรส่งเสริมและพัฒนาการการท่องเที่ยวภายในประเทศอย่างจริงจังก่อนการพัฒนาสู่การท่องเที่ยวระหว่างประเทศอย่างค่อยเป็นค่อยไป

2. การมีส่วนร่วมของคนในท้องถิ่น (Local Participation) ควรส่งเสริมให้ประชาชนในท้องถิ่นมีส่วนร่วมในการตัดสินใจโครงการต่างๆ ที่จะมีผลกระทบต่อวิถีชีวิตของประชาชนส่วนใหญ่ในพื้นที่

3. ขอบเขตของการพัฒนาการท่องเที่ยว (Scale of Tourism Development) ควรพิจารณาอย่างรอบคอบ โดยให้ความสำคัญกับขีดความสามารถในการรองรับการพัฒนาการท่องเที่ยว ทั้งนี้ควรพยายามผลักดันให้การท่องเที่ยวได้ร่วมเข้าเป็นส่วนหนึ่งของการพัฒนาเศรษฐกิจของพื้นที่นั้น ๆ

4. การใช้วัสดุและผลผลิตของท้องถิ่น (Local Product) ควรสนับสนุนการใช้วัสดุที่หาได้ในท้องถิ่นในการก่อสร้าง ตลอดจนการใช้ประโยชน์ของผลผลิตต่าง ๆ ของคนท้องถิ่นซึ่งจะช่วยลดดุลการค้ากับต่างประเทศได้ทางหนึ่ง และเป็นการเพิ่มรายได้ให้กับประชาชนในท้องถิ่นอีกด้วย

5. การกระจายรายได้ (Income Distribution) การพัฒนาการท่องเที่ยวควรเป็นรูปแบบที่จะนำรายได้เข้าท้องถิ่นนั้นให้มากที่สุดเพื่อประโยชน์ระยะยาวของชุมชน

6. การจ้างงาน (Employment) คุณภาพของงานสำหรับ ประชาชนในท้องถิ่นควรเป็นปัจจัยสำคัญประการหนึ่งในการวางแผนพัฒนาการท่องเที่ยว กล่าวคือ มุ่งส่งเสริมรูปแบบของงานที่มีความน่าสนใจและได้รับผลตอบแทนสูง

## 2. ปัจจัยของการท่องเที่ยว

ปัจจัยของการท่องเที่ยวสามารถแบ่งได้เป็น 3 ประเภทดังนี้ (อรนุช ศิลป์ฉนิพันธ์, 2547 : 8)

1. สิ่งดึงดูดใจทางการท่องเที่ยว (Attraction) หมายถึงสิ่งที่สามารถดึงดูดหรือโน้มน้าวใจ ให้เกิดความสนใจปรารถนาที่จะไปท่องเที่ยวยังแหล่งท่องเที่ยว พื้นที่ที่นักท่องเที่ยวไปเยือนจะต้องเป็นพื้นที่ที่มีสิ่งดึงดูดใจทางการท่องเที่ยวเป็นสำคัญ ในแหล่งท่องเที่ยวจะมีจุดที่เป็นสิ่งดึงดูดใจทางการท่องเที่ยวจุดหนึ่งหรือหลายจุดก็ได้ ถ้ามีสิ่งดึงดูดใจทางการท่องเที่ยวหลายจุดแหล่งท่องเที่ยวนั้นจะมีนักท่องเที่ยวและสนใจนิยมเดินทางมาท่องเที่ยวกันมาก สิ่งดึงดูดใจทางการท่องเที่ยวสามารถแบ่งออกเป็น 2 ประเภทใหญ่ๆ คือ

1.1 สิ่งดึงดูดใจทางการท่องเที่ยวที่ธรรมชาติให้มา (Natural Attraction Factors) คือความงามตามธรรมชาติที่สามารถดึงดูดให้คนไปเยือนหรือไปเที่ยวในพื้นที่นั้น เช่น หาดทรายที่สวยงามสภาพป่าและชีวิตสัตว์ป่า เป็นต้น

1.2 สิ่งดึงดูดใจทางการท่องเที่ยวที่มนุษย์สร้างขึ้น (Historical and Cultural Attractions) เป็นสิ่งที่มนุษย์สร้างขึ้นแล้วสามารถดึงดูดใจให้มนุษย์ไปเยือนหรือไปท่องเที่ยวยังพื้นที่นั้น เช่น สิ่งก่อสร้างที่เป็นสถาปัตยกรรม ได้แก่ วัด วัง เมืองโบราณ เป็นต้น วิถีชีวิตจากการกระทำของคน เช่น ตลาดนั้นก็สิ่งดึงดูดใจทางการท่องเที่ยวที่มนุษย์ทำให้เกิดขึ้นมา รวมทั้งกิจกรรมต่างๆ ที่คนเราสร้างขึ้นมา เช่น การแข่งขันกีฬา การแสดง การจัดเทศกาล อาทิ งานเทศกาลอาหาร งานเทศกาลผลไม้ เป็นต้น

2. สิ่งอำนวยความสะดวก (Facility) หมายถึงสิ่งต่างๆ ที่รองรับการเดินทางท่องเที่ยวเพื่อทำให้การเดินทางท่องเที่ยวเป็นไปได้อย่างความสะดวกสบาย ที่สำคัญมากที่สุดคือเรื่องที่พักแรมไม่ว่าจะเป็นที่พักในรูปแบบโรงแรม รีสอร์ท บังกะโล เกสต์เฮาส์ สิ่งสำคัญอันดับรองลงมาคือการบริโภคจึงต้องมีร้านอาหารบริการสำหรับนักท่องเที่ยวตลอดจนข่าวสารข้อมูลเพื่อการเดินทางไว้บริการนักท่องเที่ยว

3. การเข้าถึงได้ (Accessibility) หมายถึงการไปถึงแหล่งท่องเที่ยวได้ คือต้องมีการคมนาคมขนส่งนักท่องเที่ยวไปยังแหล่งท่องเที่ยวได้อย่างสะดวก ปัจจัยในการเลือกสถานที่ท่องเที่ยวของแต่ละบุคคลย่อมมีความแตกต่างกันไปตามความพึงพอใจหรือความต้องการที่จะได้รับการจากการไปท่องเที่ยว โดยที่บางคนต้องการไปท่องเที่ยวธรรมชาติอย่างเดียว แต่บางคนอาจจะต้องการความสะดวกสบายในเรื่องของที่พักหรืออาหาร เป็นต้น การท่องเที่ยวจึงเป็นกระบวนการทางสังคมและเศรษฐกิจที่มีองค์ประกอบหลัก 3 ด้านคือ ทรัพยากรแหล่งท่องเที่ยว (Tourism Resource) บริการท่องเที่ยว (Tourism Service) และการตลาดการท่องเที่ยว (Tiyuan Market of Tourist) แต่จะมีองค์ประกอบย่อย ๆ ที่มีความสัมพันธ์กัน เป็นเหตุและผลซึ่งกันและกัน ความแตกต่างของแต่ละรูปแบบการท่องเที่ยวจึงอยู่ที่ความแตกต่างในองค์ประกอบย่อยและความสัมพันธ์ที่เกิดขึ้นนั่นเอง ทั้งนี้การท่องเที่ยวจึงเป็นปรากฏการณ์ของมนุษย์ที่สร้างปฏิสัมพันธ์เชิงบวกกับสภาพแวดล้อมทั้งที่เป็นธรรมชาติและวัฒนธรรมในการเดินทางไปท่องเที่ยวแต่ละสถานที่ย่อมมีจุดหมายของการเดินทางไปท่องเที่ยวที่ต่างกัน

### 3. วัตถุประสงค์ของการท่องเที่ยว

โรบินสัน (Robinson. 1988 : 36) ได้กล่าวไว้ว่า วัตถุประสงค์ในการท่องเที่ยวของบุคคลมีอยู่ 8 ประการ คือ

1. เพื่อฟื้นฟูสุขภาพและร่างกาย
2. เพื่อสุขภาพอนามัย เพื่อสูดอากาศบริสุทธิ์ อาบแดด อาบน้ำแร่
3. เพื่อเข้าร่วมหรือชมกิจกรรมทางกีฬา
4. เพื่อไปชมสิ่งที่แปลกใหม่ในต่างประเทศ
5. เพื่อความรื่นเริงบันเทิงใจความสนุกสนาน ความสดชื่น เพื่อการพักผ่อน
6. เพื่อสาเหตุส่วนตัว เช่น ไปเยี่ยมญาติไปพบเพื่อนใหม่หรือเพื่อหลบหนีคนใกล้ชิดจำเจ
7. เพื่อเหตุผลทางด้านจิตใจ ศาสนา
8. เพื่ออาชีพและการธุรกิจ

### 4. ผลกระทบที่เกิดจากการท่องเที่ยว

การท่องเที่ยวส่งผลกระทบต่อทั้งในด้านดีและด้านลบซึ่งผลกระทบดังกล่าวของการท่องเที่ยวมีดังนี้ (การท่องเที่ยวแห่งประเทศไทย, 2540 : 19) ผลกระทบในด้านบวกที่สำคัญ ได้แก่

1. มาตรฐานการครองชีพดีขึ้น อุตสาหกรรมการท่องเที่ยวทำให้มาตรฐานการครองชีพของคนในท้องถิ่นดีขึ้นสืบเนื่องจากการก่อให้เกิดการกระจายรายได้ การกระจายโอกาสการทำงานไปสู่คนในท้องถิ่นมากขึ้นทั้งทางตรง เช่น การจ้างงานของบุคลากรของธุรกิจต่าง ๆ ในอุตสาหกรรมการท่องเที่ยวคือพนักงานโรงแรมพนักงานขนส่ง พนักงานบริการนำเที่ยว พนักงานบริการให้เช่าสินค้าและบริการต่าง ๆ และทางอ้อม เช่น คนส่งหนังสือพิมพ์ให้กับโรงแรม คนงานทอผ้า พนักงานเก็บค่ากระแสไฟฟ้า เกษตรกรผู้ผลิตอาหาร พนักงานธนาคาร ฯลฯ

2. ความสะดวกสบายจากการพัฒนาสาธารณูปโภคและสาธารณูปการอันเกิดจากการพัฒนาแหล่งท่องเที่ยวซึ่งเป็นผลพลอยได้ที่สำคัญต่อคนในท้องถิ่นที่สามารถจะได้ใช้ความสะดวกสบายเหล่านั้นพร้อมๆ กับแหล่งท่องเที่ยว เช่น ถนน ไฟฟ้า น้ำประปา โทรศัพท์ จุดตรวจของตำรวจ รถยนต์โดยสาร ฯลฯ

3. การเดินทางท่องเที่ยวช่วยลดปัญหาการอพยพพลัดถิ่นของประชากรสู่เมืองหลวงซึ่งโดยธรรมชาติของคนทั่วไปหากสามารถสร้างรายได้จากการประกอบอาชีพในถิ่นฐานบ้านเกิดของตนก็จะไม่ย้ายถิ่นฐานและอุตสาหกรรมการท่องเที่ยวเปิดโอกาสในการประกอบอาชีพรายย่อยให้กับคนในท้องถิ่นซึ่งอาจจะเป็นการประกอบอาชีพโดยอิสระ เช่น การขายอาหาร ของที่ระลึกหรือเป็นอุตสาหกรรมในครัวเรือน เช่น ร้านขนมไทยแม่กิมไล้ จังหวัดเพชรบุรี เป็นต้น

4. การนำทรัพยากรที่เหลือใช้มาแปรรูปและการส่งเสริมฟื้นฟูภูมิปัญญาชาวบ้าน เช่น การนำเศษวัสดุประเภทไม้มาใช้ในการทำของที่ระลึกหรือการประกอบสิ่งประดิษฐ์เพื่อใช้ตกแต่งอาคารสถานที่และการนำผลิตภัณฑ์พื้นเมืองในท้องถิ่นต่าง ๆ มาพัฒนาและจำหน่ายให้เป็นสิ่งของที่ระลึก

ผลกระทบด้านลบที่สำคัญได้แก่

1. การบุกรุกพื้นที่อนุรักษ์ พื้นที่สาธารณะ การพัฒนาการท่องเที่ยวทางธรรมชาติ ก่อให้เกิดการบุกรุกพื้นที่เขตสงวนและเขตอนุรักษ์รวมไปถึงพื้นที่สาธารณะต่าง ๆ ของร้านอาหาร โรงแรม สถานที่ประกอบการเพื่อนำพื้นที่มาเปลี่ยนแปลงสภาพเพื่อใช้ประโยชน์ในการท่องเที่ยว
2. ปัญหาน้ำทิ้งจากการท่องเที่ยวส่วนใหญ่มาจากสถานที่พักแรม รองลงมาเป็นน้ำทิ้งจากร้านอาหารและสถานบริการ ในแหล่งท่องเที่ยวบางแห่งปล่อยน้ำทิ้งลงสู่แหล่งน้ำใกล้เคียงหรือแม้กระทั่งมีการต่อท่อปล่อยน้ำเสียจากห้องสุขาลงสู่แหล่งน้ำสาธารณะโดยตรงโดยไม่มีการบำบัดเสียก่อน
3. ชยะมูลฝอยแหล่งท่องเที่ยว ทุกที่มีปัญหาในเรื่องชยะมูลฝอยในระดับแตกต่างกันไป ทั้งในเรื่องการจัดเก็บที่ไม่ทั่วถึงหรือไม่มีการจัดเก็บ ทำให้มีชยะตกค้างหรือการทิ้งชยะไม่เป็นที่ของนักท่องเที่ยวหรือผู้ประกอบการที่ไม่มีจิตสำนึกในการดูแลสิ่งแวดล้อมซึ่งนักท่องเที่ยวชาวไทยมีพฤติกรรมทิ้งชยะไม่เป็นที่มากกว่านักท่องเที่ยวต่างชาติโดยจะสังเกตได้จากการทิ้งเศษภาชนะพลาสติก เช่น ขวดน้ำ กล่องโฟม ถุงขนมขบเคี้ยวตามข้างทางหรือแม้กระทั่งในเส้นทางเดิน เช่น เส้นทางเดินชมธรรมชาติบริเวณน้ำตกห้วยแก้วและวังบัวบานในเขตอุทยานแห่งชาติดอยสุเทพ ที่มีทิ้งชยะพลาสติกและเศษแก้วจากขวดเครื่องดื่มต่าง ๆ
4. มลภาวะทางเสียง ส่วนใหญ่เกิดจากการใช้ยานพาหนะหรือเกิดจากการใช้เครื่องกำเนิดไฟฟ้า การเล่นเครื่องดนตรีของสถานบริการหรือจากเรือโดยสารและกีฬาทางน้ำ เช่น เรือยนต์
5. ด้านเศรษฐกิจ การเปลี่ยนแปลงอาชีพจากชาวไร่ชาวนามาทำงานด้านการท่องเที่ยวจะทำให้เกิดปัญหาผลิตผลการเกษตรลดลง ในขณะที่ความต้องการเพิ่มขึ้นเนื่องจากนักท่องเที่ยวมาร่วมกันร่วมใช้ราคาสินค้าที่จำเป็นในชีวิตประจำวันเพิ่มขึ้นทำให้ค่าครองชีพสูงขึ้น
6. สังคม ความรู้สึกที่นักท่องเที่ยวมีอิทธิพลก่อให้เกิดความรู้สึกต่อต้านที่เป็นต้นเหตุของการเปลี่ยนแปลงอุปนิสัยที่เคยโอ้อวดอารี มีความเป็นมิตรไมตรีต่อนักท่องเที่ยว เกิดปัญหาอาชญากรรมเนื่องจากค่าครองชีพที่สูงขึ้น นักท่องเที่ยวบางกลุ่มมีส่วนในการส่งเสริมกิจกรรมที่เป็นปัญหาของสังคม เช่น การบริการทางเพศ การเสพติด ฯลฯ

## 5. หลักการจัดการท่องเที่ยว

องค์ประกอบที่เกี่ยวข้องกับการจัดการท่องเที่ยว ได้แก่ (การท่องเที่ยวแห่งประเทศไทย 2540 : 22)

1. การจัดการท่องเที่ยวเพื่อให้เกิดความยั่งยืน ประกอบด้วย การจัดการด้านการอนุรักษ์แหล่งธรรมชาติ การจัดการด้านสิ่งแวดล้อมและการจัดการด้านการท่องเที่ยว
2. การจัดการด้านการให้ความรู้และการสร้างจิตสำนึกโดยพิจารณาจากภารกิจขององค์กรที่ดูแลรับผิดชอบพื้นที่ในการสร้างเสริมจิตสำนึกและการเรียนรู้ในเรื่องคุณค่าของทรัพยากรธรรมชาติ ระบบนิเวศและการอนุรักษ์สิ่งแวดล้อมแก่นักท่องเที่ยว เจ้าหน้าที่ดูแลพื้นที่ผู้ประกอบการและชุมชนท้องถิ่นที่อยู่โดยรอบแหล่งท่องเที่ยว
3. การจัดการด้านเศรษฐกิจและสังคม พิจารณาจากการมีส่วนร่วมของชุมชนในกิจกรรมการท่องเที่ยว โดยการเปิดโอกาสให้ประชาชนหรือชุมชนได้มีส่วนร่วมในการคิดการพิจารณา

ตัดสินใจการดำเนินการและร่วมรับผิดชอบในเรื่องต่างๆ ที่จะมีผลกระทบต่อประชาชนหรือชุมชนนั้นๆ รวมทั้งการกระจายรายได้หรือผลประโยชน์สู่ท้องถิ่น

การบริหารจัดการแหล่งท่องเที่ยวทางธรรมชาติในประเทศไทย สามารถแบ่งออกได้เป็น 2 ประเภทตามหน่วยงานหรือองค์กรที่รับผิดชอบ ได้แก่

1. แหล่งท่องเที่ยวที่บริหารจัดการโดยหน่วยงานกลาง เช่น อุทยานแห่งชาติ วนอุทยานเขตรักษาพันธุ์สัตว์ป่า เป็นต้น

2. แหล่งท่องเที่ยวที่บริหารจัดการโดยท้องถิ่น เช่น องค์การบริหารส่วนตำบล เทศบาล เป็นต้น

ข้อแตกต่างระหว่างแหล่งท่องเที่ยวที่ดูแล โดยหน่วยงานกลางและแหล่งท่องเที่ยวที่ดูแลโดยหน่วยงานท้องถิ่น คือแหล่งท่องเที่ยวที่หน่วยงานกลางดูแลจะมีนโยบาย แผนงานและโครงการในการจัดดำเนินการอนุรักษ์แหล่งรวมชาติที่ชัดเจน รวมถึงในด้านงบประมาณ และบุคลากร แต่แหล่งท่องเที่ยวที่ดูแล โดยท้องถิ่นส่วนมากมักจะขาดระบบการจัดการด้านสิ่งแวดล้อมในระยะยาว ทำให้แหล่งท่องเที่ยวมีโอกาสที่จะเสื่อมโทรมได้ง่ายกว่า อย่างไรก็ตามแหล่งท่องเที่ยวที่บริหารจัดการโดยหน่วยงานท้องถิ่นสามารถเปิดโอกาสให้ชุมชนท้องถิ่นได้เข้ามามีส่วนร่วมในการบริหารจัดการพื้นที่ของตนได้มากกว่า รวมทั้งเป็นการสร้างรายได้ให้แก่ชุมชนท้องถิ่นอีกด้วย

## 6. หลักเกณฑ์ที่ใช้ประเมินการบริหารจัดการของแหล่งท่องเที่ยวทางธรรมชาติ

หลักเกณฑ์ที่ใช้ประเมินการบริหารจัดการของแหล่งท่องเที่ยวทางธรรมชาติ ประกอบด้วย 2 ด้าน ได้แก่ (การท่องเที่ยวแห่งประเทศไทย 2540 : 23)

1. การจัดการด้านการอนุรักษ์แหล่งธรรมชาติและจัดการสิ่งแวดล้อม ประกอบด้วย 5 ดัชนี ได้แก่ 1) การจัดการด้านการใช้ประโยชน์ของตัวแหล่งท่องเที่ยว 2) การจัดการด้านการติดตามและประเมินการเปลี่ยนแปลงของพื้นที่อันเนื่องมาจากการท่องเที่ยว 3) การจัดการของเสียและสภาพแวดล้อม บริเวณโดยรอบแหล่งท่องเที่ยว 4) การจัดการด้านกิจกรรมการท่องเที่ยวที่เหมาะสม 5) การให้ความรู้ถึงคุณค่าของแหล่งท่องเที่ยวและการอนุรักษ์กับพนักงานนำเที่ยวนักท่องเที่ยวและชุมชนที่อยู่โดยรอบพื้นที่

2. การจัดการด้านการท่องเที่ยว ประกอบด้วย 4 ดัชนีชี้วัด ได้แก่ 1) การจัดการด้านการบริการและสาธารณูปโภคขั้นพื้นฐานแก่นักท่องเที่ยว 2) มีศูนย์บริการที่เ็นข้อมูลแหล่งท่องเที่ยวและความสะดวกแก่นักท่องเที่ยว 3) มีบุคลากรที่มีความรู้เรื่องระบบนิเวศและการอนุรักษ์ให้บริการด้านความรู้แก่นักท่องเที่ยว ผู้ประกอบการและชุมชนโดยรอบ 4) การมีส่วนร่วมของชุมชนท้องถิ่น

## แนวคิดเกี่ยวกับการจัดการท่องเที่ยวชุมชน OTOP นวัตกรรม

ชุมชนท่องเที่ยว OTOP นวัตกรรม (กรมการพัฒนาชุมชน กระทรวงมหาดไทย, 2561) ตามยุทธศาสตร์ชาติ 20 ปี (พ.ศ. 2560-2579) มีกรอบแนวคิด ด้านการสร้างความสามารถในการแข่งขัน ที่มุ่งเน้นการพัฒนาภาคการผลิตและบริการให้สามารถแข่งขันได้ เกิดความยั่งยืน ประชาชนมีคุณภาพชีวิตและมีรายได้ที่ดีขึ้น รวมทั้งแผนพัฒนาเศรษฐกิจและสังคมแห่งชาติ ฉบับที่

12 (พ.ศ.2560-2565) ยุทธศาสตร์ที่ 3 การสร้างความเข้มแข็งทางเศรษฐกิจและแข่งขันได้อย่างยั่งยืน มีแนวทางเสริมสร้างขีดความสามารถการแข่งขันในเชิงธุรกิจของภาคบริการ และพันธกิจกระทรวงมหาดไทย ข้อ 4. เสริมสร้างความเข้มแข็งของชุมชนและเศรษฐกิจฐานราก โดยการมีส่วนร่วมของทุกภาคส่วนภายใต้หลักปรัชญาของเศรษฐกิจพอเพียงตลอดจนภารกิจอำนาจหน้าที่ของกรมการพัฒนาชุมชน ในการส่งเสริมกระบวนการเรียนรู้และการมีส่วนร่วมของประชาชน ส่งเสริมและพัฒนาเศรษฐกิจชุมชนฐานรากให้มีความมั่นคงและมีเสถียรภาพ รวมทั้งเสริมสร้างความสามารถและความเข้มแข็งของชุมชน

คณะรัฐมนตรีมีมติ เมื่อวันที่ 16 มกราคม 2561 ให้ความเห็นชอบแนวทางการจัดทำงบประมาณรายจ่ายเพิ่มเติมประจำปีงบประมาณ พ.ศ. 2561 จำนวน 150,000 ล้านบาท โดยมีแนวทางการจัดทำ 3 แนวทาง ได้แก่ 1) พัฒนาเศรษฐกิจฐานราก ยกระดับสวัสดิการ ส่งเสริมและพัฒนาศักยภาพ สร้างโอกาสในอาชีพและจ้างงาน 2) พัฒนาเชิงพื้นที่ผ่านกระบวนการประชาคม การเข้าถึงแหล่งเงินทุน ในการพัฒนาอาชีพและสร้างรายได้ในชุมชน สนับสนุนวิสาหกิจชุมชน และส่งเสริมการท่องเที่ยวชุมชน เชื่อมโยงเส้นทางการท่องเที่ยวในแต่ละท้องถิ่น 3) ปฏิรูปการโครงสร้างการผลิตภาคการเกษตรทั้งระบบ ควบคุมการสร้างมูลค่าเพิ่มสินค้าทางการเกษตร และส่งเสริมการตลาดสมัยใหม่ ดังนั้น โอกาสในการสร้างงาน สร้างอาชีพ สร้างรายได้ให้ชุมชนตามแนวทางดังกล่าว จำเป็นต้องดำเนินการพัฒนาเชิงพื้นที่ผ่านกระบวนการประชาคม ให้ชุมชนเข้าถึงแหล่งเงินทุนในการพัฒนาอาชีพและสร้างรายได้ในชุมชน ด้วยการสนับสนุนวิสาหกิจชุมชน และส่งเสริมการท่องเที่ยวชุมชน เชื่อมโยงเส้นทางการท่องเที่ยวในแต่ละท้องถิ่น

รัฐบาลปัจจุบัน มีนโยบายลดความเหลื่อมล้ำของสังคมที่มุ่งเน้นสร้างรายได้และความเจริญ ความเข้มแข็งทางเศรษฐกิจ โดยให้ภาคเอกชนและภาคประชาชนเข้ามามีส่วนร่วมดำเนินการร่วมกับภาครัฐเพื่อให้บรรลุวิสัยทัศน์ มั่นคง มั่งคั่ง ยั่งยืน ซึ่งสอดคล้องกับการดำเนินงานโครงการหนึ่งตำบล หนึ่งผลิตภัณฑ์ (OTOP) ที่เริ่มตั้งแต่ปี พ.ศ. 2544 ในทุกภูมิภาคทั่วประเทศ โดยมีการแต่งตั้งคณะกรรมการระดับประเทศ คือ คณะกรรมการอำนวยการ หนึ่งตำบล หนึ่งผลิตภัณฑ์แห่งชาติ (กอ.นตม) เป็นผู้ขับเคลื่อน และมอบหมายให้กรมการพัฒนาชุมชนเป็นผู้รับผิดชอบหลักส่งเสริมการดำเนินงาน OTOP จนถึงปัจจุบัน เป็นเวลา 16 ปี โดยร่วมกับหน่วยงานต่าง ๆ สนับสนุนส่งเสริมยกระดับผลิตภัณฑ์ และพัฒนาช่องทางการตลาดที่หลากหลายเพื่อให้ขายได้ มุ่งปรับตัวสู่การค้าแบบสากล ทำให้ผลิตภัณฑ์ของคนในชุมชนส่วนใหญ่ไม่สามารถแข่งขันได้ ต้องออกไปขายสินค้าตามที่ต่าง ๆ ไม่มีความสุข รายได้ไปตกอยู่แก่ผู้ประกอบการคนเดียว หรือบางกลุ่มเล็กไม่กระจายถึงประชาชนกลุ่มใหญ่ในชุมชนอย่างแท้จริง ทำให้การพัฒนาเศรษฐกิจชุมชนฐานราก ไม่ประสบผลสัมฤทธิ์เท่าที่ควร กอปรกับ รายได้จากการท่องเที่ยวที่เป็นกระแสหลักของประเทศ ส่วนใหญ่ตกไปอยู่ในกลุ่มเอกชน เช่น โรงแรม ร้านอาหาร ห้างร้านใหญ่ ๆ กรู๊ปทัวร์ ไม่ลงไปถึงฐานรากเช่นเดียวกัน

ดังนั้น จำเป็นต้องมีการเปลี่ยนผ่านยุคการผลิตกันขายสินค้า OTOP ออกจากชุมชนเพียงด้านเดียวสู่การเพิ่มช่องทางสร้างรายได้ตามความต้องการ (Demand Driven Local Economy) โดยการขายสินค้าอยู่ในชุมชน ที่มาจากการท่องเที่ยว โดยใช้เสน่ห์ ภูมิปัญญา วิถีชีวิต วัฒนธรรม และความคิดสร้างสรรค์แปลงเป็นรายได้ ทั้งนี้ครอบครัวและลูกหลานยังอยู่ร่วมกัน



ไม่ต้องแข่งขันนำผลิตภัณฑ์ออกไปขายนอกชุมชนเป็นชุมชนท่องเที่ยวที่เป็นเจ้าบ้านที่ดี ชวนกันคิดชวนกันทำ ผลิตภัณฑ์และบริการ รวมทั้งมีการเชื่อมโยงเส้นทางท่องเที่ยวระดับชุมชน ที่มีเสน่ห์ดึงดูด และมีคุณค่าเพียงพอให้นักท่องเที่ยวเข้ามาเยี่ยมชมและใช้จ่ายเงินในทุกกิจกรรมของชุมชน ซึ่งรายได้จะกระจายอยู่กับคนในชุมชน ทุกคนมีความสุข เป็นการสร้างความเข้มแข็งให้กับชุมชน (Strength with in) และเป็นการพัฒนาฐานรากอย่างแท้จริง



ภาพที่ 2.2 ภาพแนวความคิดการพัฒนาชุมชน OTOP

1. วัตถุประสงค์การพัฒนาเศรษฐกิจ
  - 1) เพื่อพัฒนาเศรษฐกิจฐานรากให้เกิดรายได้กับชุมชน โดยยกระดับคุณภาพชีวิตของประชาชนอย่างทั่วถึง กระตุ้นเศรษฐกิจและสังคมภายในประเทศไทยให้มีความเข้มแข็ง
  - 2) เพื่อเชื่อมโยงเส้นทางในการท่องเที่ยว (กระแสหลัก เมืองรอง ชุมชน) ให้มีความโดดเด่นมีความพร้อมบนอัตลักษณ์ของชุมชนท่องเที่ยว OTOP นวัตวิถี
  - 3) เพื่อสร้างและพัฒนาบุคลากร ผู้ประกอบการ และผู้ที่เกี่ยวข้องในชุมชนท่องเที่ยว OTOP นวัตวิถี ให้มีขีดความสามารถในการคิดเชิงสร้างสรรค์ และนำมาต่อยอดการบริหารจัดการชุมชนได้อย่างเหมาะสม
2. เป้าหมายของการพัฒนาเศรษฐกิจ
 

ประชาชนได้รับการพัฒนาอาชีพ มีรายได้เพิ่มขึ้น ยกระดับเศรษฐกิจฐานรากให้เข้มแข็ง โดยเชื่อมโยงชุมชนท่องเที่ยว OTOP นวัตวิถี จำนวน 3,273 หมู่บ้าน กับเส้นทางท่องเที่ยวกระแสหลัก เมืองรอง และแหล่งท่องเที่ยว ให้เกิดรายได้ที่กระจายไปสู่ผู้ประกอบการกลุ่มต่างๆ ในชุมชน และประชาชนเกิดการพัฒนาผลิตภัณฑ์ OTOP กลุ่ม Quadrant D เพิ่มขึ้น

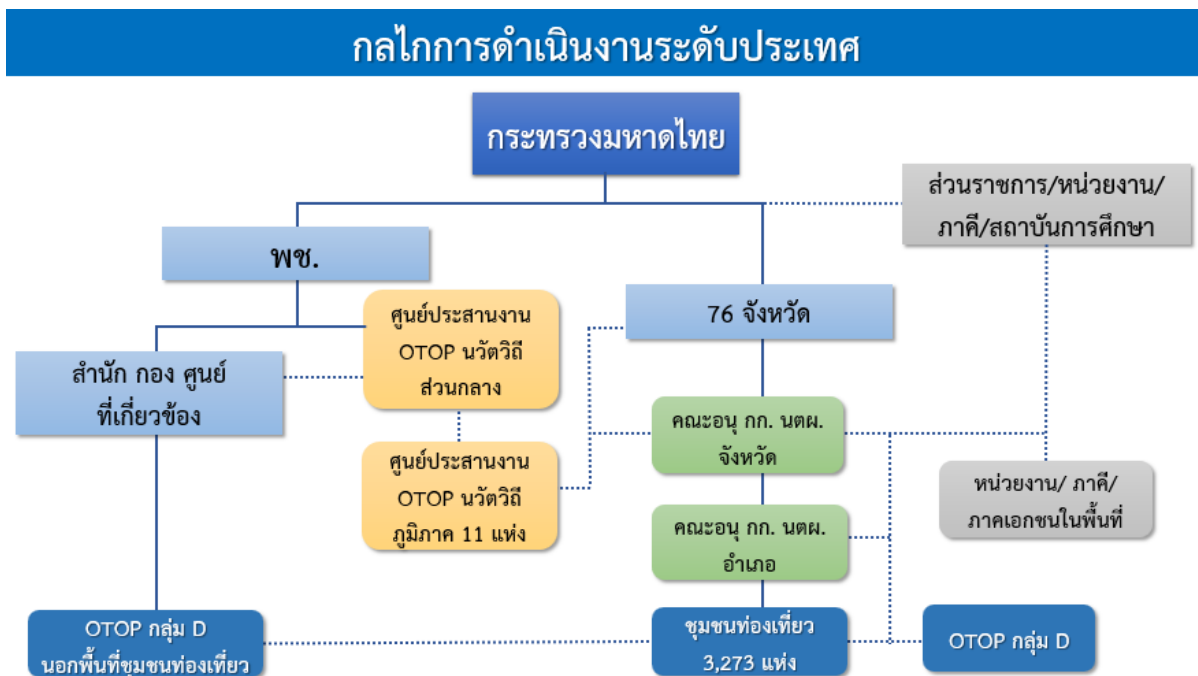
จำนวน 64,570 ผลิตภัณฑ์ ให้เป็นเครื่องมือในการสร้างความเข้มแข็งให้กับชุมชน (Strength with in) และการพัฒนาเศรษฐกิจฐานรากให้เข้มแข็งอย่างแท้จริง

### 3. กระบวนการขับเคลื่อนโครงการชุมชนท่องเที่ยว OTOP นวัตวิถี



ภาพที่ 2.3 โครงการชุมชนท่องเที่ยว OTOP นวัตวิถี

## 4. กลไกการดำเนินงาน



ภาพที่ 2.4 กลไกการดำเนินงานระดับประเทศ

## 5. การดำเนินงานโดยส่วนภูมิภาค

กิจกรรมการดำเนินงานในส่วนภูมิภาค กรมการพัฒนาชุมชนได้แบ่งกระบวนการออกเป็น 5 กระบวนการเพื่อขับเคลื่อนชุมชนท่องเที่ยว OTOP นวัตกรรมี ให้เกิดการพัฒนาลิทธิภัณฑ์ OTOP กลุ่ม D และผลิตภัณฑ์ของฝากของที่ระลึกสำหรับให้นักท่องเที่ยวได้ซื้อกลับ โดยจัดกิจกรรมที่มุ่งเน้นให้หน่วยดำเนินงานในระดับจังหวัดได้ขับเคลื่อนกิจกรรมตามประเด็นสำคัญของกระบวนการให้เกิดผลประโยชน์ด้านการสร้างอาชีพและรายได้ต่อประชาชนและชุมชนอย่างแท้จริง มีกิจกรรมดังนี้

## 5.1 พัฒนาศักยภาพด้านการท่องเที่ยว

1) เตรียมความพร้อมการเป็นผู้ประกอบการชุมชนท่องเที่ยว OTOP นวัตกรรมี

- 2) พัฒนาและบริหารจัดการข้อมูลชุมชนท่องเที่ยว OTOP นวัตกรรมี
- 3) จัดทำแผนธุรกิจชุมชนท่องเที่ยว OTOP นวัตกรรมี

## 5.2 พัฒนาแหล่งท่องเที่ยวและสิ่งอำนวยความสะดวก

- 1) พัฒนาศักยภาพด้านกายภาพของแหล่งท่องเที่ยว
- 2) ส่งเสริม/พัฒนาเสน่ห์ ประเพณี วัฒนธรรมและอัตลักษณ์ชุมชน

## 5.3 พัฒนาสินค้าและบริการด้านการท่องเที่ยว

- 1) พัฒนาผู้ประกอบการชุมชน

- 2) พัฒนาสินค้าและบริการชุมชนท่องเที่ยว OTOP นวัตวิถี
- 3) ออกแบบตราสัญลักษณ์และสโลแกนชุมชนท่องเที่ยว OTOP

นวัตวิถี

#### 5.4 เชื่อมโยงเส้นทางการท่องเที่ยวแต่ละท้องถิ่น

- 1) ออกแบบและเชื่อมโยงเส้นทางการท่องเที่ยวของหมู่บ้านเป้าหมาย
- 2) เชื่อมโยงแหล่งท่องเที่ยวเมืองรองและเมืองหลัก

#### 5.5 ส่งเสริมการตลาดชุมชนท่องเที่ยว

- 1) ประชาสัมพันธ์ Online/Offline
- 2) เปิดตัวชุมชนท่องเที่ยว OTOP นวัตวิถี
- 3) จับคู่ธุรกิจ (Business Matching)
- 4) จัดกิจกรรมแสดง/จำหน่ายสินค้าและบริการชุมชนท่องเที่ยว OTOP

นวัตวิถี

### ข้อมูลทั่วไปเกี่ยวกับตำบลหน้าถ้ำ อำเภอเมือง จังหวัดยะลา

คำว่า “ยะลา” มาจากภาษาพื้นเมืองดั้งเดิมว่า “ยาลอ” ซึ่งแปลว่า “แห” ตามประวัติ ตั้งแต่สมัยสุโขทัยถึงตอนต้นกรุงรัตนโกสินทร์ นั้น “เมืองยะลา” เป็นส่วนหนึ่งของมณฑลปัตตานี ต่อมาในรัชสมัยของพระบาทสมเด็จพระจุลจอมเกล้าเจ้าอยู่หัว รัชการที่ 5 ได้ทรงโปรดเกล้าให้มีการปรับปรุงการปกครองส่วนภูมิภาคใหม่ เป็นการปกครองแบบเทศาภิบาล โดยออกประกาศข้อบังคับสำหรับการปกครอง 7 หัวเมือง ร.ศ. 120 ซึ่งประกอบด้วยเมืองปัตตานี หนองจิก ยะหริ่ง สายบุรี ยะลา ธาระ และเมืองรามัน ในแต่เมืองมีพระยาเมืองเป็นผู้รักษาราชการ โดยอยู่ภายใต้การดูแลของข้าหลวงเทศาภิบาลมณฑลนครศรีธรรมราช ต่อมาในปีพุทธศักราช 2476 ได้มีการยุบเลิกมณฑลปัตตานี และได้มีการจัดระเบียบราชการส่วนภูมิภาค จังหวัด อำเภอ ตำบล และหมู่บ้าน “เมืองยะลา จึงเป็นจังหวัดหนึ่งของประเทศไทยในปัจจุบัน”

ตำบลหน้าถ้ำมีร่องรอยของการอยู่อาศัยของมนุษย์มาตั้งแต่ยุคก่อนประวัติศาสตร์ ดังพบหลักฐานภาพเขียนที่ถ้ำศิลป์ จนถึงยุคประวัติศาสตร์ราวพุทธศตวรรษที่ 14-15 เพราะพบว่าถ้ำหลายแห่งในตำบลนี้มีร่องรอยของการตัดแปลงเป็นพุทธสถานแบบมหายาน ก่อนถูกทิ้งให้โรยราไปราวสองร้อยปีก่อน มีประชาชนเข้ามาลงหลักปักฐาน ณ ตำบลหน้าถ้ำ โดยอพยพมาจากจังหวัดปัตตานี, สงขลา และพัทลุง โดยชนกลุ่มแรกที่ตั้งถิ่นฐานนั้นเป็นชาวไทยเชื้อสายมลายูนับถือศาสนาอิสลาม กระทั่งในปี พ.ศ. 2392 ชาวมุสลิมบ้านหน้าถ้ำได้ค้นพบพระพุทธรูปในถ้ำคูหาภิมุข ครั้นชาวจีนและไทยพุทธบ้านเปาะเส้งทราบข่าวจึงได้ขอเจรจาแลกเปลี่ยนพื้นที่ตั้งชุมชนกับชาวมุสลิมเพราะตั้งบ้านเรือนอยู่บริเวณพุทธสถานที่ไม่ใช่สิ่งที่ตนนับถือ ด้วยเหตุนี้ชาวมุสลิมบ้านหน้าถ้ำจึงย้ายไปอยู่ที่บ้านเปาะเส้ง และชาวพุทธเปาะเส้งก็ย้ายไปตั้งถิ่นฐานที่บ้านหน้าถ้ำจนถึงปัจจุบัน ในช่วงรัชกาลพระบาทสมเด็จพระจอมเกล้าเจ้าอยู่หัวก็มีชาวไทยพุทธจากเมืองยะหริ่งอพยพเข้ามาตั้งถิ่นฐานที่นี่ 10 ครอบครัว และได้ขออนุญาตจากเจ้าเมืองยะลาเพื่อสร้างวัดหน้าถ้ำ ที่ต่อมาจอมพลแปลก พิบูลสงคราม ได้เปลี่ยนชื่อเป็น "วัดคูหาภิมุข" ส่วนชื่อ บาโย ในภาษามลายูปัตตานีนั้นมีความหมายว่า "ต้นพรากราง" ซึ่งมีมากบนเขาหน้าถ้ำ มีการจัดตั้งบ้านหน้าถ้ำเป็นตำบลหน้าถ้ำเมื่อปี พ.ศ. 2540

ที่ตั้งอาณาเขตตำบลหน้าถ้ำอยู่ทางทิศตะวันตกของอำเภอเมืองยะลา มีอาณาเขตติดต่อกับเขตการปกครองข้างเคียงดังนี้ ทิศเหนือ ติดต่อกับตำบลลิติกและตำบลท่าสาป (อำเภอเมืองยะลา) ทิศใต้ ติดต่อกับตำบลเปาะเส็ง (อำเภอเมืองยะลา) ทิศตะวันออก ติดต่อกับตำบลท่าสาป (อำเภอเมืองยะลา) ทิศตะวันตก ติดต่อกับตำบลลิติกและตำบลเปาะเส็ง (อำเภอเมืองยะลา)

ประชากรตำบลหน้าถ้ำมีประชากรทั้งหมด 3,315 คน แบ่งเป็นชาย 1,674 คน และเป็นหญิง 1,641 คน (สำรวจเมื่อ พ.ศ. 2561) ประชากรประกอบไปด้วยชาวไทยพุทธ ชาวไทยเชื้อสายจีน และชาวไทยเชื้อสายมลายู ในปี พ.ศ. 2553 มีการประมาณการว่าประชากรร้อยละ 70 นับถือศาสนาพุทธ อาศัยอยู่ในบ้านหน้าถ้ำและบ้านหน้าถ้ำเหนือ และร้อยละ 30 นับถือศาสนาอิสลาม อาศัยอยู่ในบ้านบันนังคูวาและบ้านกูแบอ๊ะเต๊ะ (บาเต๊ะ) มีมัสยิดจำนวนสามแห่งและวัดหนึ่งแห่ง ทั้งนี้ชาวพุทธและชาวมุสลิมต่างรักใคร่สนิทสนมกันดี เมื่อชาวพุทธมีงานบุญชาวมุสลิมก็จะมาเยี่ยมชมนาน หากมีงานบุญที่มีสยิดชาวพุทธก็มีส่วนร่วมในการจัดขบวนแห่ ทั้งยังให้ความช่วยเหลือเกื้อกูลกันอยู่เสมอ อาทิชาวมุสลิมบริจาคที่ดินเพื่อสร้างถนนเข้าถ้ำศิลปะสำหรับพัฒนาเป็นแหล่งท่องเที่ยวโดยไม่คิดมูลค่า

ประเพณีของชาวพุทธในตำบลนี้มีความใกล้เคียงกับชาวพุทธในภาคใต้ทั่วไป เช่น วันสงกรานต์ งานบุญชักพระ ชิงเปรต และลอยกระทง แต่ไม่คึกคักดังเก่าเนื่องจากมีเหตุการณ์ความไม่สงบ และยกเลิกงานประเพณีนางนพมาศ

ด้านการศึกษา มีโรงเรียนประถมศึกษาสองแห่ง ได้แก่โรงเรียนวัดหน้าถ้ำ (พุทธไสยานุสรณ์) และโรงเรียนบ้านบันนังคูวา และตาดีกาอีกสามแห่ง

ภูมิศาสตร์ตำบลหน้าถ้ำเป็นตำบลขนาดเล็ก มีพื้นที่ทั้งหมด 9.18 ตารางกิโลเมตร และห่างจากตัวเมืองยะลาเพียง 8 กิโลเมตร พื้นที่ส่วนใหญ่เป็นที่ราบลุ่มน้ำท่วมทุกปีซึ่งส่วนใหญ่ถูกใช้สำหรับเกษตรกรรม มีภูเขาหินปูนสองลูกคือภูเขาหน้าถ้ำ (ภูเขาบาโย) และภูเขากำป็น (ภูเขาตาแป) มีถ้ำที่มีชื่อเสียง อาทิ ถ้ำสำเภา และถ้ำมณฑิธา รวมไปถึงถ้ำที่เป็นโบราณสถานของท้องถิ่น ได้แก่ ถ้ำพระนอน, ถ้ำ ป.ป.ร., ถ้ำมีด, ถ้ำศิลปะ และถ้ำเสือ

เศรษฐกิจประชากรส่วนใหญ่ประกอบอาชีพเกษตรกรรม ทำนา ปลูกไม้ผล และยางพารา ที่บ้านหน้าถ้ำเหนือบางครั้งอบครัวเก็บมูลค้างคาวขายเป็นอาชีพเสริมด้วยเฉพาะในบ้านหน้าถ้ำจะมีพัฒนาการอุตสาหกรรมเมืองเป็นหมู่บ้านใหญ่เพราะมีวัดคูหาภิมุขเป็นสถานที่ท่องเที่ยว ชาวบ้านมีการศึกษาดี และมีอาชีพค่อนข้างหลากหลาย

แหล่งท่องเที่ยวเชิงประวัติศาสตร์/ศาสนสถาน ถ้ำศิลปะ ตั้งอยู่หมู่ 2 ตำบลหน้าถ้ำ ในเขตอำเภอเมืองไม่ไกลจากถ้ำคูหาภิมุข การเดินทางใช้เส้นทางเดียวกับวัดถ้ำคูหาภิมุข การเดินทางใช้เส้นทางเดียวกับวัดถ้ำคูหาภิมุข แต่ต้องเดินทางต่อไปอีก 2 กิโลเมตร สภาพถนนลาดยางจนถึงเชิงเขามีบันไดให้นักท่องเที่ยวเดินขึ้นไปยังปากถ้ำโดยสะดวก (ปากถ้ำสูงจากเชิงเขา 28 เมตร) จุดเด่นจากถ้ำศิลปะอยู่ที่ภายในถ้ำมีจิตรกรรมฝาผนังสมัยก่อน ประวัติศาสตร์เป็นภาพคนล่าสัตว์ เขียนด้วยสีดำและจิตรกรรมสมัยประวัติศาสตร์เป็นภาพพระพุทธรูปประวัติตอนธิดาพระยามารย้วยวนพระพุทธรูปเจ้า ภาพนี้มีขนาดยาว 8 เมตร สูง 5 เมตร แต่สภาพของจิตรกรรมค่อนข้างลบเลือน จิตรกรรมนี้ได้รับการยกย่องว่ามีอายุเก่าแก่ที่สุดที่พบในประเทศไทย และเป็นงานศิลปกรรมสมัยศรีวิชัยชั้นเดียวที่เป็นภาพจิตรกรรม

พระพุทธไสยาสน์วัดคูหาภิมุข (วัดหน้าถ้ำ) ตั้งอยู่ที่ตำบลหน้าถ้ำ อำเภอเมือง ไปตามเส้นทาง ยะลา-หาดใหญ่ ห่างจากตัวเมือง 6 กิโลเมตร ตามเส้นทางไปสู่อำเภอยะหา ชาวบ้านทั่วไปเรียกว่า “วัดหน้าถ้ำ” เพราะภายในวัดนี้มีถ้ำใหญ่แห่งหนึ่ง มีพระพุทธไสยาสน์ของโบราณขนาดใหญ่ประดิษฐานอยู่ภายในสันนิษฐานว่าสร้างมาแต่ปี พ.ศ. 1300 เป็นพระพุทธไสยาสน์สมัยศรีวิชัยมีขนาดความยาว 81 ฟุต 1 นิ้ว เป็นพระพุทธไสยาสน์แบบหินยาน พระพุทธไสยาสน์วัดหน้าถ้ำแห่งนี้ชาวภาคใต้ถือว่าเป็นปูชนียสถานที่สำคัญ 1 ใน 3 ของดินแดนภาคใต้ คือ พระบรมธาตุเมืองนคร ฯ พระธาตุไชยาที่สุราษฎร์ธานี และพระพุทธไสยาสน์วัดหน้าถ้ำ นอกจากนี้ภายในถ้ำยังมีหินงอกหินย้อยสวยงาม ในบริเวณใกล้ ๆ กัน มีน้ำเย็นสะอาดไหลจากโขดหินธรรมชาติ มีไฟฟ้าติดตั้งเพื่ออำนวยความสะดวกสบายแก่นักท่องเที่ยวที่จะชมถ้ำมีดแห่งนี้

### ผลการวิจัยที่เกี่ยวข้อง

กานชาญ รังสิวรรธนะ (2559) ได้ศึกษา การมีส่วนร่วมขององค์กรปกครองส่วนท้องถิ่นในการจัดการสนามกีฬา ซึ่งมีวัตถุประสงค์เพื่อศึกษาการมีส่วนร่วมขององค์กรปกครองส่วนท้องถิ่น ในการจัดการสนามกีฬาขององค์กรปกครองส่วนท้องถิ่น เครื่องมือที่ใช้ในการเก็บรวบรวมข้อมูลครั้งนี้เป็นแบบสอบถาม การเก็บรวบรวมข้อมูลแบบทฤษฎีและปฐมภูมิ วิเคราะห์ข้อมูลโดยใช้สถิติพื้นฐานและสถิติพรรณนา พบว่า การมีส่วนร่วมในการวางแผนขององค์กรปกครองส่วนท้องถิ่นในการจัดการสนามกีฬา พบว่า การกำหนด เป้าหมายในเรื่องของการจัดกิจกรรมกีฬาส่งเสริมสุขภาพสนามกีฬาการหาความร่วมมือจากชุมชนและจัดหาสมาชิก อยู่ใน ระดับปานกลาง การมีส่วนร่วมการปฏิบัติการขององค์กรปกครองส่วนท้องถิ่น พบว่าการเผยแพร่ข้อมูลข่าวสารมีการดำเนินการอยู่ในระดับปานกลาง การมีส่วนร่วมในการรับผลประโยชน์ขององค์กรปกครองส่วนท้องถิ่น พบว่าการรับผลประโยชน์ที่ไม่ใช่ตัว เงิน ภาพรวมอยู่ในระดับมาก การมีส่วนร่วมในการติดตามประเมินผลขององค์กรปกครองส่วนท้องถิ่น พบว่า ด้านการประเมินสภาวะแวดล้อมความเหมาะสมของโครงการ อยู่ในระดับปานกลาง

นงนุช ยานุกฤษ และคณะ (2560) ได้ศึกษา การมีส่วนร่วมของประชาชนในกระบวนการจัดทำแผนพัฒนาตำบล ระยะ 3 ปี (พ.ศ.2557-2559) ของเทศบาลตำบลบ้านปง อำเภอหาดง จังหวัดเชียงใหม่ ซึ่งมีวัตถุประสงค์เพื่อศึกษาสภาพการมีส่วนร่วมของประชาชน เพื่อศึกษาปัญหาและอุปสรรคของการมีส่วนร่วม เพื่อศึกษาเปรียบเทียบการมีส่วนร่วมระหว่างประชาชน และเจ้าหน้าที่ภาครัฐและเพื่อเสนอแนะแนวทางการพัฒนาการมีส่วนร่วมในกระบวนการจัดทำแผนพัฒนาระยะ 3 ปี เทศบาลตำบลบ้านปง อำเภอหาดง จังหวัด เชียงใหม่ จากการศึกษาเปรียบเทียบการมีส่วนร่วมระหว่างประชาชนและเจ้าหน้าที่ภาครัฐ พบว่าประชาชนทั่วไปและเจ้าหน้าที่ภาครัฐมีส่วนร่วมระดับปานกลางด้านการตัดสินใจ ด้านการปฏิบัติและด้านการรับผลประโยชน์ ส่วนด้านการพยายามประเมินผลมีความแตกต่างกันคือ ประชาชนมีส่วนร่วมปานกลาง ส่วนเจ้าหน้าที่ภาครัฐมีส่วนร่วมน้อย การหาแนวทางพัฒนามีส่วนร่วมในการบวนการจัดทำแผน

สิรินทิพย์ สิทธิศักดิ์ (2554) ได้ศึกษา การมีส่วนร่วมของผู้ปกครอง ในการบริหารโรงเรียนอาชีวศึกษา วิทยาลัยเกษตรภาชีเจริญและเขตบางกอกใหญ่ ซึ่งมีวัตถุประสงค์เพื่อศึกษาระดับ

การมีส่วนร่วมของผู้ปกครองโรงเรียนอาชีวศึกษา เขตภาคีเจริญและเขตบางกอกใหญ่ 2 เพื่อศึกษา ปัจจัยที่มีผลต่อการมีส่วนร่วมของผู้ปกครองในการบริหารโรงเรียนอาชีวศึกษา เขตภาคีเจริญและ เขตบางกอกใหญ่ พบว่าระดับการมีส่วนร่วมโดยภาพรวมอยู่ระดับปานกลาง เมื่อพิจารณาเป็นราย ด้านพบว่า การร่วมกิจกรรม การร่วมระดมทรัพยากร การร่วมประเมินผล การร่วมวางแผน อยู่ใน ระดับปานกลาง

วสันต์ จันทจร (2560) ได้ศึกษาการมีส่วนร่วมของประชาชนในการบริหารงานองค์การ บริหารส่วนตำบลหนองจิก อำเภอบรบือ จังหวัดมหาสารคาม ซึ่งมีวัตถุประสงค์เพื่อศึกษาระดับการ มีส่วนร่วมของประชาชนในการบริหารงานขององค์การบริหารส่วนตำบล หนองจิก อำเภอบรบือ จังหวัดมหาสารคาม เครื่องมือที่ใช้ในการเก็บรวบรวมข้อมูลครั้งนี้เป็นแบบสอบถาม การเก็บรวบรวม ข้อมูลแบบทฤษฎีภูมิและปฐมภูมิ วิเคราะห์ข้อมูลโดยใช้สถิติพื้นฐาน และสถิติพรรณนา พบว่า การมี ส่วนร่วมของประชาชนในการบริหารงานองค์การบริหารส่วนตำบลหนองจิก อำเภอบรบือ จังหวัด มหาสารคาม โดยภาพรวมอยู่ในระดับมาก ด้านการมีส่วนร่วมในการเสนอปัญหา โดยภาพรวมอยู่ใน ระดับมาก ด้านการวางแผนดำเนินการ อยู่ในระดับมาก ด้านการมีส่วนร่วมในการปฏิบัติงานโดยภาพ รวมอยู่ในระดับมาก ด้านการมีส่วนร่วมการติดตามและประเมินผลอยู่ในระดับมาก

สถาพร แก้วพิลาธมย์ การรับรู้และการมีส่วนร่วมของชาวบ้านเกี่ยวกับผลกระทบและ การจัดการท่องเที่ยวที่มีต่อวิถีชีวิตชุมชน ในแหล่งท่องเที่ยว อำเภอยางชุมน้อย จังหวัดเลย

ทัศนาวลัย ต้นติเอกรัตน์ และนายนบ ศรีจันทร์ (2560 : 152-153) ได้ทำการศึกษาเรื่อง แนวทางการพัฒนาการมีส่วนร่วมในการจัดการท่องเที่ยวเชิงอนุรักษ์ของประชาชนในท้องถิ่น กรณีศึกษาเกาะลิบง อำเภอกันตัง จังหวัดตรัง อายุที่แตกต่างกันจะมีส่วนร่วมในการจัดการท่องเที่ยว เชิงอนุรักษ์ในท้องถิ่นมีความแตกต่างกัน ระดับการศึกษาต่างกันจะมีส่วนร่วมในการจัดการท่องเที่ยว เชิงอนุรักษ์ในท้องถิ่นแตกต่างกัน

พจนารถ กริ่งไกร (2545: 69) ได้ทำการศึกษาเรื่องการมีส่วนร่วมท้องถิ่นกับชุมชนใน การจัดการแหล่งท่องเที่ยวเชิงนิเวศและวัฒนธรรม : กรณีศึกษาตำบลโป่งงาม อำเภอมะนัง จังหวัด เชียงราย ระดับการศึกษาที่แตกต่างกันมารวมมือกันทำงานเพื่อให้เกิดการจัดการแหล่งท่องเที่ยวที่ ยั่งยืน

วิษณุ หยกจินดา (2557: 59)การมีส่วนร่วมของประชาชนในการพัฒนาชุมชน หมู่บ้าน หุ่นกร่าง ตำบลทับไทร อำเภอบึงนาราง จังหวัดพิจิตร พบว่า เพศ อายุ ระดับการศึกษา อาชีพ ที่ ต่างกัน มีส่วนร่วมในการพัฒนาชุมชนต่างกัน

ฉวีวรรณ สุวรรณภา และพัฒน์นรี อัฐวงศ์ (2559: 129) การมีส่วนร่วมขององค์กร ปกครองส่วนท้องถิ่นในการส่งเสริมการท่องเที่ยวเชิงวัฒนธรรมในจังหวัดแพร่ พบว่า การมีส่วนร่วมใน การคิดวิเคราะห์สถานการณ์ปัญหา เสนอแนวคิดการกำหนดนโยบายการจัดการจัดการกิจกรรมการท่องเที่ยว ทางวัฒนธรรม เสนอแนะโครงการ กิจกรรม/โครงการ การร่วมวางแผน กำหนดทิศทาง แผนงาน กิจกรรม มีการกำหนดเป้าหมายในการดำเนินการท่องเที่ยวเชิงวัฒนธรรม ส่งเสริมให้เกิดความเข้าใจ และเปิดโอกาสให้มีส่วนร่วมในการดำเนินงาน มีการกำหนดผู้รับผิดชอบงานท่องเที่ยว เข้าร่วมประชุม ที่เกี่ยวกับงานวัฒนธรรมประเพณี และการมีส่วนร่วมในการติดตามและประเมินผลองค์กรปกครอง ส่วนท้องถิ่นในการดูแลกิจกรรม/โครงการ ติดตามความก้าวหน้า ติดตามตรวจสอบการดำเนิน

กิจกรรม/โครงการ พบว่าการประชาสัมพันธ์ด้านวัฒนธรรมที่ทำอยู่ในปัจจุบันสามารถเข้าถึงประชาชนทั้งในปัจจุบันสามารถเข้าถึงประชาชนทั้งในพื้นที่และนอกพื้นที่ได้อย่างมีประสิทธิภาพ คือ เสียงตามสาย รถประกาศ ติดประกาศ ใบปลิว หรือทางอินเทอร์เน็ต การติดป้ายประกาศตามสถานที่ต่างๆ ทำให้ประชาชนและผู้ที่ได้รับทราบข้อมูลมาท่องเที่ยวมีความพึงพอใจ

กุลจิรา เสาวลักษณ์จินดา (2555: 32-33) การมีส่วนร่วมในการจัดการแหล่งท่องเที่ยว พบว่า ด้านการเสนอความคิดการวางแผนและการตัดสินใจมีความคิดเห็นเกี่ยวกับการมีส่วนร่วมอยู่ในระดับน้อย ด้านการดำเนินการและปฏิบัติการ มีส่วนร่วมอยู่ในระดับปานกลาง ด้านการการแบ่งปันผลประโยชน์ มีส่วนร่วมอยู่ในระดับน้อย ด้านการติดตามและประเมินผล มีส่วนร่วมอยู่ในระดับน้อย ในส่วนของปัจจัยส่วนบุคคลที่แตกต่างกันมีผลต่อการมีส่วนร่วมในการจัดการแหล่งท่องเที่ยว คือ อายุ ระดับการศึกษา และอาชีพ มีส่วนร่วมในการจัดการแหล่งท่องเที่ยวแตกต่างกัน

อรรวรรณ เกิดจันทร์ (2557 : 117-129) พบว่า การมีส่วนร่วมในการวางแผนมีระดับการมีส่วนร่วมอยู่ในระดับปานกลาง การมีส่วนร่วมในการดำเนินงาน มีระดับการมีส่วนร่วมอยู่ในระดับปานกลาง การมีส่วนร่วมในการติดตามและประเมินผล มีส่วนร่วมอยู่ในระดับปานกลาง



## บทที่ 3

### วิธีดำเนินการวิจัย

ในการศึกษาครั้งนี้ เป็นการศึกษาการมีส่วนร่วมขององค์กรปกครองส่วนท้องถิ่นในการจัดการการท่องเที่ยวชุมชน OTOP นวัตวิถี ทัศนศึกษา ตำบลหน้าถ้ำ อำเภอเมืองยะลา จังหวัดยะลา เป็นการศึกษาเชิงสำรวจ (Survey Research) ซึ่งผู้ศึกษาได้ทำการศึกษาค้นคว้าจากเอกสารและงานวิจัยที่เกี่ยวข้องเพื่อนำความรู้ที่ได้จากการศึกษามากำหนดขั้นตอนและวิธีการดำเนินการวิจัย ดังนี้

#### ประชากรและกลุ่มตัวอย่าง

##### 1. ประชากรใช้ในการวิจัย

ประชากรที่ใช้ในการศึกษาวิจัยครั้งนี้ เป็นประชากรอาศัยในเขตพื้นที่แหล่งท่องเที่ยวชุมชน OTOP นวัตวิถี ตำบลหน้าถ้ำ อำเภอเมืองยะลา จังหวัดยะลา มีจำนวนทั้งสิ้น 3,331 คน

##### 2. ขนาดและวิธีการเลือกกลุ่มตัวอย่าง

###### 2.1 ขนาดกลุ่มตัวอย่าง

ในการวิจัยครั้งนี้ได้มีการเลือกขนาดกลุ่มตัวอย่างแบบเชิงชั้น (Stratified Sampling) โดยที่ขนาดตัวอย่างประชาชน รวมจำนวน 357 คน

###### 2.2 วิธีการเลือกกลุ่มตัวอย่าง

ในการวิจัยครั้งนี้ได้แบ่งการหาขนาดกลุ่มตัวอย่างคือ ประชาชนในตำบลหน้าถ้ำ

โดยมีวิธีการหาขนาดกลุ่มตัวอย่างจากการคำนวณหาขนาดของกลุ่มตัวอย่างที่จะใช้เป็นตัวแทนของประชากร โดยใช้สูตรของยามานะ (อาคม ใจแก้ว, 2545 : 128) โดยมีสูตรดังนี้

$$n = \frac{N}{1 + N(e)^2}$$

เมื่อ  $n$  = ขนาดตัวอย่าง

$N$  = ขนาดประชากร

$e$  = ระดับความคลาดเคลื่อน (0.05)

### 2.2.1 ประชากรที่เป็นประชาชนในตำบลหน้าถ้ำ

ประชาชนในเขตเทศบาลนครยะลา มีจำนวน 3,331 คน โดยเลือกจากหัวหน้าครัวเรือนหรือตัวแทนครัวเรือนละ 1 คน ในการคำนวณหาขนาดกลุ่มตัวอย่าง โดยยอมรับให้เกิดความคลาดเคลื่อนได้ไม่เกินร้อยละ 0.05 จากการเลือกกลุ่มตัวอย่างโดยอาศัยสูตรการคำนวณจะได้ขนาดกลุ่มตัวอย่าง จำนวน 357 คน

## 3. วิธีการเลือกกลุ่มตัวอย่าง

### 3.1 การเลือกกลุ่มตัวอย่าง

การเลือกกลุ่มตัวอย่างแบบใช้โอกาสความน่าจะเป็นทางสถิติ (Probability Sampling) โดยเลือกกลุ่มตัวอย่างแบบเชิงชั้น (Stratified Sampling) ซึ่งมีการจัดแบ่งกลุ่มตัวอย่างที่มีลักษณะคล้ายกันมากที่สุดไว้ในกลุ่มเดียวกัน (อาคม ใจแก้ว, 2545 : 108) คือกลุ่มตัวอย่างประชาชนในแต่ละชุมชน

### 3.2 วิธีการสุ่มกลุ่มตัวอย่าง

จากการจัดกลุ่มในข้อ 3.1 ทำการเลือกกลุ่มตัวอย่างโดยวิธีการสุ่มกลุ่มตัวอย่างแบ่งชั้นตามสัดส่วน (Proportional Stratified Sampling) โดยได้ใช้ในการเลือกสุ่มกลุ่มตัวอย่างชุมชนที่ประชาชนอาศัย โดยมีการกำหนดขนาดตัวอย่างของกลุ่มย่อย ตามจำนวนหรือขนาดประชากรของแต่ละกลุ่มภายใต้การเปรียบเทียบกับประชากรเป้าหมาย หรือกรอบการสุ่มเป็นฐานร่วมกับขนาดของกลุ่มตัวอย่างที่ต้องการ (อาคม ใจแก้ว, 2545 : 110)

## แบบแผนการวิจัย

การศึกษาเรื่อง การมีส่วนร่วมขององค์กรปกครองส่วนท้องถิ่นในการจัดการการท่องเที่ยวชุมชน OTOP นวัตกรรม : กรณีศึกษา ตำบลหน้าถ้ำ อำเภอเมืองยะลา จังหวัดยะลา เป็นการศึกษาวิจัยแบบเชิงพรรณนาและอธิบาย (Descriptive Explanatory Research) โดยผู้วิจัยได้เก็บรวบรวมข้อมูลจากการศึกษาค้นคว้าเอกสาร (Documentary Survey) เพื่อนำมาใช้ประกอบจากเอกสารต่างๆ และงานวิจัยที่เกี่ยวข้องในการศึกษาวิจัยครั้งนี้ โดยจะทำการศึกษาจากหนังสือ รายงานการวิจัย วิทยานิพนธ์ และสิ่งพิมพ์อื่นๆ เพื่อนำมาพัฒนาเป็นแบบสอบถามที่มีคุณภาพด้วยวิธีการทดสอบความถูกต้องของแบบสอบถามตามเนื้อหาที่ต้องการศึกษา (Content Validity) รวมถึงวิธีการ ในการวิเคราะห์เป็นรายข้อ และการทดสอบหาความน่าเชื่อถือของแบบสอบถาม (Reliability) เมื่อได้แบบสอบถามที่มีความน่าเชื่อถือผู้วิจัยนำแบบสอบถามไปเก็บ

ข้อมูลกับกลุ่มตัวอย่าง คือเก็บรวบรวมข้อมูลจากประชาชนที่เป็นหัวหน้าครัวเรือนหรือตัวแทนครัวเรือน

## เครื่องมือที่ใช้ในการวิจัย

### 1. เครื่องมือที่ใช้ในการเก็บรวบรวมข้อมูล

เครื่องมือที่ใช้ในการเก็บรวบรวมข้อมูลในการวิจัยครั้งนี้ซึ่งครอบคลุมเนื้อหาในส่วนของการศึกษาการมีส่วนร่วมขององค์กรปกครองส่วนท้องถิ่นในการบริหารจัดการการท่องเที่ยว OTOP นวัตวิถี ภูมิศึกษาตำบลหน้าถ้ำ อำเภอเมืองยะลา จังหวัดยะลา คือแบบสอบถามที่เป็นคำถามทั้งปลายปิด (Close-Ended Question) และคำถามปลายเปิด (Open-Ended Question) มีจำนวนทั้งหมด 3 ตอน ดังนี้

ตอนที่ 1 แบบสอบถามเป็นแบบสำรวจรายการ (Check List) เกี่ยวกับข้อมูลส่วนบุคคลประกอบด้วยข้อความเกี่ยวกับ เพศ อายุ ระดับการศึกษา อาชีพ และรายได้ต่อเดือน

ตอนที่ 2 แบบสอบถาม เกี่ยวกับการมีส่วนร่วมขององค์กรปกครองส่วนท้องถิ่นในการบริหารจัดการการท่องเที่ยว OTOP นวัตวิถี ภูมิศึกษาตำบลหน้าถ้ำ อำเภอเมืองยะลา จังหวัดยะลา

ตอนที่ 3 แบบสอบถามเกี่ยวกับเสนอแนวทางการจัดการท่องเที่ยวชุมชน OTOP นวัตวิถี : ภูมิศึกษาตำบลหน้าถ้ำ อำเภอเมือง จังหวัดยะลา ลักษณะแบบสอบถามเป็นปลายเปิด (Open-Ended)

### 2. หลักเกณฑ์ในการให้คะแนนในแบบสอบถาม

แบบสอบถามในตอนี่ 2 ซึ่งมีลักษณะเป็นแบบมาตราส่วน (Rating Scale) 5 ระดับ ตามแบบลิเคอร์ท (Likert, 1961 : 47) ตอนที่ 3 การมีส่วนร่วมขององค์กรปกครองส่วนท้องถิ่นในการบริหารจัดการการท่องเที่ยว OTOP นวัตวิถี ภูมิศึกษาตำบลหน้าถ้ำ อำเภอเมืองยะลา จังหวัดยะลา ดังนี้

การมีส่วนร่วมมากที่สุด	คะแนนเท่ากับ 5
การมีส่วนร่วมมาก	คะแนนเท่ากับ 4
การมีส่วนร่วมปานกลาง	คะแนนเท่ากับ 3
การมีส่วนร่วมน้อย	คะแนนเท่ากับ 2
การมีส่วนร่วมน้อยที่สุด	คะแนนเท่ากับ 1

ในกรณีที่ข้อความมีความหมายทางลบ ผู้วิจัยให้ค่าคะแนนตรงกันข้ามกัน ดังนี้	
การมีส่วนร่วมมากที่สุด	คะแนนเท่ากับ 1
การมีส่วนร่วมมาก	คะแนนเท่ากับ 2
การมีส่วนร่วมปานกลาง	คะแนนเท่ากับ 3
การมีส่วนร่วมน้อย	คะแนนเท่ากับ 4
การมีส่วนร่วมน้อยที่สุด	คะแนนเท่ากับ 5

### 3. แนวทางในการสร้างแบบสอบถามและการพัฒนาแบบสอบถาม

1. ผู้ศึกษาวิจัยได้รวบรวมข้อมูล แนวคิด ทฤษฎีที่เกี่ยวข้อง งานวิจัย จากเอกสาร สิ่งพิมพ์ต่างๆ เพื่อนำมาใช้เป็นแนวทางในการสร้างแบบสอบถาม
2. นำแบบสอบถามที่ปรับปรุงแล้วไปตรวจสอบความเที่ยงตรงของเนื้อหา โดยให้ผู้เชี่ยวชาญ จำนวน 3 คน พิจารณาตรวจสอบข้อความในแต่ละข้อของแบบสอบถามว่าคำถามในแต่ละข้อมีความสอดคล้องตรงกับวัตถุประสงค์ที่ต้องการวัดตามนิยามของตัวแปรต่างๆ

### การเก็บรวบรวมข้อมูล

เพื่อความเที่ยงตรงและความน่าเชื่อถือของข้อมูล ผู้ศึกษาได้ดำเนินการเก็บและรวบรวมข้อมูล ดังนี้

1. การเก็บข้อมูล โดยผู้ศึกษาวิจัยจะเก็บข้อมูลด้วยตนเองและมีผู้ช่วยวิจัยในการเก็บข้อมูลแบบสอบถาม
2. ชี้แจงวัตถุประสงค์ในการศึกษาวิจัยและอธิบายแบบสอบถาม
3. ใช้แบบสอบถามเก็บข้อมูลกับประชาชน
4. ผู้ศึกษาวิจัยตรวจสอบข้อมูลเพื่อความถูกต้องและความสมบูรณ์ของคำตอบในแบบสอบถามทุกชุด
5. แบบสอบถามที่ได้นำไปวิเคราะห์ข้อมูลต่อไป

### การวิเคราะห์ข้อมูลและสถิติที่ใช้

การวิเคราะห์ข้อมูลผู้วิจัยได้ทำการประเมินผลโดยใช้การวิเคราะห์โดยใช้โปรแกรมสำเร็จรูปเพื่ออธิบายข้อมูลที่ได้จากการเก็บรวบรวมข้อมูลจากกลุ่มตัวอย่างที่ทำการศึกษา โดยมีการหาค่าวิเคราะห์ผล ดังนี้

1. ใช้ค่าสถิติร้อยละ (Percentage) สำหรับการอธิบายปัจจัยส่วนบุคคล

2. การวิเคราะห์ระดับการมีส่วนร่วมขององค์กรปกครองส่วนท้องถิ่นในการจัดการท่องเที่ยวชุมชน OTOP นวัตวิถี โดยการใช้ค่าเฉลี่ยเลขคณิต (Arithmetic Mean) และค่าเบี่ยงเบนมาตรฐาน (Standard Deviation) เป็นรายด้านและรายข้อ โดยกำหนดเกณฑ์ในการจัดระดับใช้วิธีแปลผล โดยใช้เกณฑ์สัมบูรณ์ (Absolute Criteria) ได้แบ่งคะแนน เป็นช่วงๆ (วัน เดชพิชัย, 2535 : 531-532) ในแต่ละช่วงมีความหมายดังนี้ คือ

ค่าเฉลี่ยระหว่าง 4.51 - 5.00 หมายความว่า การมีส่วนร่วมอยู่ในระดับมากที่สุด

ค่าเฉลี่ยระหว่าง 3.51 - 4.50 หมายความว่า การมีส่วนร่วมอยู่ในระดับมาก

ค่าเฉลี่ยระหว่าง 2.51 - 3.50 หมายความว่า การมีส่วนร่วมอยู่ในระดับปานกลาง

ค่าเฉลี่ยระหว่าง 1.51 - 2.50 หมายความว่า การมีส่วนร่วมอยู่ในระดับน้อย

ค่าเฉลี่ยระหว่าง 1.00 - 1.50 หมายความว่า การมีส่วนร่วมอยู่ในระดับน้อยที่สุด

3. การทดสอบแบบ One-Way ANOVA สำหรับการวิเคราะห์ปัจจัยส่วนบุคคลที่มีต่อการมีส่วนร่วมขององค์กรปกครองส่วนท้องถิ่นในการจัดการท่องเที่ยวชุมชน OTOP นวัตวิถี

4. คำถามปลายเปิดในแบบสอบถามตอนที่ 3 ข้อเสนอแนวทางการจัดการท่องเที่ยวชุมชน OTOP นวัตวิถี : กรณีศึกษาตำบล หน้าถ้ำ อำเภอเมือง จังหวัดยะลา วิเคราะห์ข้อมูลโดยการวิเคราะห์เนื้อหา (Content Analysis) โดยภาพรวม

## บทที่ 4

### ผลการวิจัย

การวิจัยเรื่องการมีส่วนร่วมขององค์กรปกครองส่วนท้องถิ่นในการจัดการการท่องเที่ยวชุมชน OTOP นวัตวิถี กรณีศึกษา ตำบลหน้าถ้ำ อำเภอเมือง จังหวัดยะลา ผู้วิจัยได้ทำการศึกษาแบบเชิงพรรณนาและอธิบาย (Descriptive-Explanatory Research) โดยใช้แบบสอบถามทำการสอบถามกลุ่มตัวอย่าง คือประชาชน จำนวน 357 คน การนำเสนอผลการวิจัยจากการวิเคราะห์ข้อมูลแบ่งออกเป็น 4 ส่วน ดังนี้คือ

ส่วนที่ 1 แบบสอบถามปัจจัยส่วนบุคคลของผู้ตอบแบบสอบถาม

ส่วนที่ 2 แบบสอบถามเกี่ยวกับการมีส่วนร่วมขององค์กรปกครองส่วนท้องถิ่นในการจัดการการท่องเที่ยวชุมชน OTOP นวัตวิถี

ส่วนที่ 3 ข้อคิดเห็นและข้อเสนอแนะอื่นๆ

ผลการศึกษามีรายละเอียดดังนี้

#### ข้อมูลทั่วไปของผู้ตอบแบบสอบถาม

ข้อมูลทั่วไปของกลุ่มตัวอย่าง ได้แก่ เพศ อายุ สถานภาพการสมรส ระดับการศึกษา อาชีพ รายได้เฉลี่ยต่อเดือน รายละเอียดแสดงในตารางที่ 4.1

ตารางที่ 4.1 ข้อมูลทั่วไปของผู้ตอบแบบสอบถาม

ข้อมูลทั่วไป	จำนวน (คน)	ร้อยละ
<b>เพศ</b>		
ชาย	147	41.2
หญิง	210	58.8
<b>รวม</b>	<b>357</b>	<b>100.0</b>
<b>อายุ</b>		
ต่ำกว่า 20 ปี	35	9.8
อายุ 21 – 30 ปี	77	21.6
อายุ 31 – 40 ปี	95	26.6
อายุ 41 – 50 ปี	73	20.4
อายุ 51 -60 ปี	32	9.0
อายุ 61ปี ขึ้นไป	45	12.6
<b>รวม</b>	<b>357</b>	<b>100.0</b>
<b>สถานภาพการสมรส</b>		
โสด	106	29.7
สมรส	249	69.7
อื่นๆ	2	.6
<b>รวม</b>	<b>357</b>	<b>100.0</b>
<b>ระดับการศึกษาสูงสุด</b>		
ประถมศึกษา	101	28.3
มัธยมศึกษาตอนต้น	70	19.6
มัธยมศึกษาตอนปลายหรือเทียบเท่า	50	14.0
อนุปริญญาหรือเทียบเท่า	67	18.8
ปริญญาตรี	52	14.6
อื่นๆ (ไปรตระบุ)	17	4.8
<b>รวม</b>	<b>357</b>	<b>100.0</b>
<b>อาชีพ</b>		
นักเรียน/นักศึกษา	49	13.7
พนักงานบริษัท/โรงงาน	53	14.8
ข้าราชการ/รัฐวิสาหกิจ	30	8.4
ค้าขาย	109	30.5
อื่นๆ คือ รับจ้างทั่วไป	116	32.5
<b>รวม</b>	<b>357</b>	<b>100.0</b>

## ตารางที่ 2 (ต่อ)

ข้อมูลทั่วไป	จำนวน (คน)	ร้อยละ
รายได้ต่อเดือน		
น้อยกว่า 5,000 บาท	160	44.8
5,001 – 10,000 บาท	121	33.9
10,001 – 15,000 บาท	49	13.7
15,001 – 20,000 บาท	18	5.0
20,000 ขึ้นไป	9	2.5
<b>รวม</b>	<b>357</b>	<b>100.0</b>

จากตารางที่ 4.1 สามารถอธิบายรายละเอียดได้ดังนี้

เพศ พบว่า ผู้ตอบแบบสอบถามเป็นเพศหญิงมากที่สุด คิดเป็นร้อยละ 58.8 รองลงมาคือ เพศชาย คิดเป็นร้อยละ 41.2 ตามลำดับ

อายุ พบว่า ผู้ตอบแบบสอบถามมีอายุ 31 – 40 ปี มากที่สุด คิดเป็นร้อยละ 26.6 รองลงมาคือ อายุ 21 – 30 ปี คิดเป็นร้อยละ 21.6 อายุ 41 – 50 ปี คิดเป็นร้อยละ 20.4 อายุ 61 ปี ขึ้นไป คิดเป็นร้อยละ 12.6 ต่ำกว่า 20 ปี คิดเป็นร้อยละ 9.8 ตามลำดับ

สถานภาพการสมรส พบว่า ผู้ตอบแบบสอบถามมีสถานภาพสมรสมากที่สุด คิดเป็นร้อยละ 69.7 รองลงมาคือ สถานภาพโสด คิดเป็นร้อยละ 29.7 และอื่นๆ คิดเป็นร้อยละ 0.6 ตามลำดับ

ระดับการศึกษาสูงสุด พบว่า ผู้ตอบแบบสอบถาม ระดับการศึกษาประถมศึกษา มากที่สุด คิดเป็นร้อยละ 28.3 รองลงมาคือ มัธยมศึกษาตอนต้น คิดเป็นร้อยละ 19.6 อนุปริญญา หรือเทียบเท่า คิดเป็นร้อยละ 18.8 ปริญญาตรี คิดเป็นร้อยละ 14.6 มัธยมศึกษาตอนปลายหรือเทียบเท่า คิดเป็นร้อยละ 14.0 ตามลำดับ

อาชีพ พบว่า ผู้ตอบแบบสอบถาม ตอบอาชีพอื่นๆ คือ รับจ้างทั่วไป มากที่สุด คิดเป็นร้อยละ 32.5 รองลงมาคือ ค้าขาย คิดเป็นร้อยละ 30.5 พนักงานบริษัท/โรงงาน คิดเป็นร้อยละ 14.8 นักเรียน/นักศึกษา คิดเป็นร้อยละ 13.7 ข้าราชการ/รัฐวิสาหกิจ คิดเป็นร้อยละ 8.4 ตามลำดับ

รายได้เฉลี่ยต่อเดือน พบว่า ผู้ตอบแบบสอบถาม มีรายได้น้อยกว่า 5,000 บาท มากที่สุด คิดเป็นร้อยละ 44.8 รองลงมาคือ 5,001 – 10,000 บาท คิดเป็นร้อยละ 33.9 รายได้ 10,001 – 15,000 บาท คิดเป็นร้อยละ 13.7 รายได้ 15,001 – 20,000 บาท คิดเป็นร้อยละ 5.0 รายได้ 20,000 ขึ้นไป คิดเป็นร้อยละ 2.5 ตามลำดับ



การมีส่วนร่วมขององค์กรปกครองส่วนท้องถิ่นในการจัดการการท่องเที่ยวชุมชน OTOP นวัตวิถี  
 การมีส่วนร่วมขององค์กรปกครองส่วนท้องถิ่นในการจัดการการท่องเที่ยวชุมชน OTOP  
 นวัตวิถี รายละเอียดแสดงในตารางที่ 4.2

ตารางที่ 4.2 การมีส่วนร่วมขององค์กรปกครองส่วนท้องถิ่นในการจัดการการท่องเที่ยวชุมชน  
 OTOP นวัตวิถี

ข้อ	การมีส่วนร่วมขององค์กรปกครองส่วนท้องถิ่น	ค่าเฉลี่ย ( $\bar{X}$ )	ค่าเบี่ยงเบน มาตรฐาน (SD)	ระดับ
<b>ด้านการเสนอความคิด การวางแผน และการ ตัดสินใจ</b>				
1.	องค์กรปกครองส่วนท้องถิ่นมีโอกาสในการวิเคราะห์ สภาพปัญหาของชุมชน OTOP นวัตวิถี	2.8347	.68542	ปานกลาง
2.	องค์กรปกครองส่วนท้องถิ่นมีการประชุมที่เกี่ยวข้อง กับการจัดการแหล่งท่องเที่ยวชุมชน OTOP นวัตวิถี	2.7731	.72403	ปานกลาง
3.	องค์กรปกครองส่วนท้องถิ่นมีการจัดให้ประชาชน ร่วมการแสดงความคิดเห็น และเสนอแนะในที่ ประชุมที่เกี่ยวข้องกับการจัดการแหล่งท่องเที่ยว ชุมชน OTOP นวัตวิถี	2.7535	.78667	ปานกลาง
4.	องค์กรปกครองส่วนท้องถิ่นมีการเสนอโครงการ กิจกรรมที่เกี่ยวข้องกับการจัดการแหล่งท่องเที่ยว ชุมชน OTOP นวัตวิถี	2.7171	.77970	ปานกลาง
5.	องค์กรปกครองส่วนท้องถิ่นมีส่วนร่วมในการลงมติ ให้มีการจัดทำโครงการ หรือกิจกรรมการจัดการ แหล่งท่องเที่ยวชุมชน OTOP นวัตวิถี	2.7479	.74824	ปานกลาง
<b>ผลรวมด้านการเสนอความคิด การวางแผน และ การตัดสินใจ</b>		<b>2.7653</b>	<b>.56878</b>	<b>ปานกลาง</b>
<b>ด้านการดำเนินการและการปฏิบัติการ</b>				
6.	องค์กรปกครองส่วนท้องถิ่นเข้าร่วมโครงการหรือ กิจกรรมในการจัดการแหล่งท่องเที่ยวชุมชน OTOP นวัตวิถี	2.7115	.79550	ปานกลาง
7.	องค์กรปกครองส่วนท้องถิ่นได้มีส่วนร่วมในการจัด บริจาคเงินหรือสิ่งของเพื่อร่วมสมทบทุนในการ ดำเนินกิจกรรม / โครงการของชุมชน OTOP นวัตวิถี	2.6331	.79487	ปานกลาง

ตารางที่ 4.2 (ต่อ)

ข้อ	การมีส่วนร่วมขององค์กรปกครองส่วนท้องถิ่น	ค่าเฉลี่ย ( $\bar{X}$ )	ค่าเบี่ยงเบน มาตรฐาน (SD)	ระดับ
<b>ด้านการดำเนินการและการปฏิบัติการ (ต่อ)</b>				
8.	องค์กรปกครองส่วนท้องถิ่นได้ร่วมแรงในกิจกรรมการท่องเที่ยวชุมชน OTOP นวัตวิถี	2.7199	.81762	ปานกลาง
9.	องค์กรปกครองส่วนท้องถิ่นได้มีโอกาสเป็นคณะกรรมการในการจัดงานหรือกิจกรรมการท่องเที่ยวชุมชน OTOP นวัตวิถี	2.7871	1.27841	ปานกลาง
10.	องค์กรปกครองส่วนท้องถิ่นปฏิบัติตามกฎ ระเบียบ หรือมาตรการในการดูแลรักษาชุมชน ฯ OTOP นวัตวิถี	2.6415	.81093	ปานกลาง
<b>ผลรวมด้านการดำเนินการและการปฏิบัติการ</b>		<b>2.6986</b>	<b>.61983</b>	<b>ปานกลาง</b>
<b>ด้านการติดตามและประเมินผล</b>				
11.	องค์กรปกครองส่วนท้องถิ่นมีส่วนร่วมในการดูแลการใช้จ่ายในกิจกรรม/ โครงการสถานที่ท่องเที่ยวของชุมชน OTOP นวัตวิถี	2.8683	2.29117	ปานกลาง
12.	องค์กรปกครองส่วนท้องถิ่นเข้าไปมีส่วนในการติดตามความก้าวหน้าในกิจกรรมโครงการของชุมชน OTOP นวัตวิถี	2.7255	.73266	ปานกลาง
13.	องค์กรปกครองส่วนท้องถิ่นเข้าไปมีส่วนในการติดตามความก้าวหน้าในกิจกรรมโครงการของชุมชน OTOP นวัตวิถี	2.7143	.75858	ปานกลาง
14.	องค์กรปกครองส่วนท้องถิ่นติดตามความก้าวหน้าผลการดำเนินงานของโครงการท่องเที่ยวชุมชน OTOP นวัตวิถี	2.6583	.80432	ปานกลาง
15.	องค์กรปกครองส่วนท้องถิ่นได้มีการติดตามกิจกรรม / โครงการและหาแนวทางในการปรับปรุงการท่องเที่ยวชุมชน OTOP นวัตวิถี	2.6555	.79786	ปานกลาง
<b>ผลรวมด้านการติดตามและประเมินผล</b>		<b>2.7244</b>	<b>.74833</b>	<b>ปานกลาง</b>
<b>ผลรวมทั้งหมดของการมีส่วนร่วมขององค์กรปกครองส่วนท้องถิ่น</b>		<b>2.7294</b>	<b>.56573</b>	<b>ปานกลาง</b>

จากตารางที่ 4.2 สามารถอธิบายรายละเอียดได้ดังนี้

จากตารางที่ 4.2 พบว่าผลการศึกษาศึกษาการมีส่วนร่วมขององค์กรปกครองส่วนท้องถิ่นในการจัดการการท่องเที่ยวชุมชน OTOP นวัตวิถี โดยภาพรวมอยู่ในระดับปานกลาง (ค่าเฉลี่ย = 2.7294) สามารถอธิบายเป็นรายด้านได้ดังนี้

ด้านการเสนอความคิด การวางแผน และการตัดสินใจ ภาพรวมอยู่ในระดับปานกลาง (ค่าเฉลี่ย = 2.7653) สามารถอธิบายเป็นรายข้อดังนี้ องค์กรปกครองส่วนท้องถิ่นมีโอกาสในการวิเคราะห์สภาพปัญหาของชุมชน OTOP นวัตวิถี มากที่สุด มีระดับการมีส่วนร่วมอยู่ในระดับปานกลาง (ค่าเฉลี่ย = 2.8347) รองลงมาคือ องค์กรปกครองส่วนท้องถิ่นมีการประชุมที่เกี่ยวข้องกับการจัดการแหล่งท่องเที่ยวชุมชน OTOP นวัตวิถี มีระดับการมีส่วนร่วมอยู่ในระดับปานกลาง (ค่าเฉลี่ย = 2.7731) องค์กรปกครองส่วนท้องถิ่นมีการจัดให้ประชาชนร่วมการแสดงความคิดเห็น และเสนอแนะในที่ประชุมที่เกี่ยวข้องกับการจัดการแหล่งท่องเที่ยวชุมชน OTOP นวัตวิถี มีระดับการมีส่วนร่วมอยู่ในระดับปานกลาง (ค่าเฉลี่ย = 2.7535) องค์กรปกครองส่วนท้องถิ่นมีส่วนร่วมในการลงมติให้มีการจัดทำโครงการ หรือกิจกรรมการจัดการแหล่งท่องเที่ยวชุมชน OTOP นวัตวิถี มีระดับการมีส่วนร่วมอยู่ในระดับปานกลาง (ค่าเฉลี่ย = 2.7479) องค์กรปกครองส่วนท้องถิ่นมีการเสนอโครงการ กิจกรรมที่เกี่ยวข้องกับการจัดการแหล่งท่องเที่ยวชุมชน OTOP นวัตวิถี มีระดับการมีส่วนร่วมอยู่ในระดับปานกลาง (ค่าเฉลี่ย = 2.7171) ตามลำดับ

ด้านการดำเนินการและการปฏิบัติการ ภาพรวมอยู่ในระดับปานกลาง (ค่าเฉลี่ย = 2.6986) สามารถอธิบายเป็นรายข้อดังนี้ องค์กรปกครองส่วนท้องถิ่นได้มีโอกาสเป็นคณะกรรมการในการจัดงานหรือกิจกรรมการท่องเที่ยวชุมชน OTOP นวัตวิถี มากที่สุด มีระดับการมีส่วนร่วมอยู่ในระดับปานกลาง (ค่าเฉลี่ย = 2.7871) รองลงมาคือ องค์กรปกครองส่วนท้องถิ่นได้ร่วมแรงในกิจกรรมการท่องเที่ยวชุมชน OTOP นวัตวิถี มีระดับการมีส่วนร่วมอยู่ในระดับปานกลาง (ค่าเฉลี่ย = 2.7199) องค์กรปกครองส่วนท้องถิ่นเข้าร่วมโครงการหรือกิจกรรมในการจัดการแหล่งท่องเที่ยวชุมชน OTOP นวัตวิถี มีระดับการมีส่วนร่วมอยู่ในระดับปานกลาง (ค่าเฉลี่ย = 2.7115) องค์กรปกครองส่วนท้องถิ่นปฏิบัติตามกฎ ระเบียบ หรือมาตรการในการดูแลรักษาชุมชน ฯ OTOP นวัตวิถี มีระดับการมีส่วนร่วมอยู่ในระดับปานกลาง (ค่าเฉลี่ย = 2.6415) และองค์กรปกครองส่วนท้องถิ่นได้มีส่วนร่วมในการจัดบริจาคเงินหรือสิ่งของเพื่อร่วมสมทบทุนในการดำเนินกิจกรรม / โครงการของชุมชน OTOP นวัตวิถี มีระดับการมีส่วนร่วมอยู่ในระดับปานกลาง (ค่าเฉลี่ย = 2.6331) ตามลำดับ

ด้านการติดตามและประเมินผล ภาพรวมอยู่ในระดับปานกลาง (ค่าเฉลี่ย = 2.7244) สามารถอธิบายเป็นรายข้อดังนี้ องค์กรปกครองส่วนท้องถิ่นมีส่วนร่วมในการดูแลการใช้จ่ายในกิจกรรม/ โครงการสถานที่ท่องเที่ยวของชุมชน OTOP นวัตวิถี มากที่สุด มีระดับการมีส่วนร่วมอยู่ในระดับปานกลาง (ค่าเฉลี่ย = 2.8683) รองลงมาคือ องค์กรปกครองส่วนท้องถิ่นเข้าไปมีส่วนในการติดตามความก้าวหน้าในกิจกรรมโครงการของชุมชน OTOP นวัตวิถี มีระดับการมีส่วนร่วมอยู่ในระดับปานกลาง (ค่าเฉลี่ย = 2.7255) องค์กรปกครองส่วนท้องถิ่นเข้าไปมีส่วนในการติดตามความก้าวหน้าในกิจกรรมโครงการของชุมชน OTOP นวัตวิถี มีระดับการมีส่วนร่วมอยู่ในระดับปานกลาง (ค่าเฉลี่ย = 2.7143) องค์กรปกครองส่วนท้องถิ่นติดตามความก้าวหน้า ผลการดำเนินงานของโครงการท่องเที่ยวชุมชน OTOP นวัตวิถี ระดับการมีส่วนร่วมอยู่ในระดับปานกลาง (ค่าเฉลี่ย =

2.6583) และองค์กรปกครองส่วนท้องถิ่นได้มีการติดตามกิจกรรม / โครงการและหาแนวทางในการปรับปรุงการท่องเที่ยวชุมชน OTOP นวัตวิถี ระดับการมีส่วนร่วมอยู่ในระดับปานกลาง (ค่าเฉลี่ย = 2.6555) ตามลำดับ

**ปัจจัยส่วนบุคคลที่มีผลต่อการมีส่วนร่วมขององค์กรปกครองส่วนท้องถิ่นในการจัดการท่องเที่ยวชุมชน OTOP นวัตวิถี**

ปัจจัยส่วนบุคคลที่มีผลต่อการมีส่วนร่วมขององค์กรปกครองส่วนท้องถิ่นในการจัดการท่องเที่ยวชุมชน OTOP นวัตวิถี แสดงรายละเอียดในตาราง 4.3

ตารางที่ 4.3 ปัจจัยส่วนบุคคลที่มีผลต่อการมีส่วนร่วมขององค์กรปกครองส่วนท้องถิ่นในการจัดการท่องเที่ยวชุมชน OTOP นวัตวิถี

ปัจจัยส่วนบุคคล	การมีส่วนร่วมขององค์กรปกครองส่วนท้องถิ่นในการจัดการท่องเที่ยวชุมชน OTOP นวัตวิถี				
	MEAN	S.D	F	t	Sig.
<b>เพศ</b>			-	-.093	.440
ชาย	2.7261	.60476			
หญิง	2.7317	.53819			
<b>อายุ</b>			5.105	-	.000
ต่ำกว่า 20 ปี	3.0400	.90246			
อายุ 21 – 30 ปี	2.8468	.51912			
อายุ 31 – 40 ปี	2.7214	.49651			
อายุ 41 – 50 ปี	2.6393	.49837			
อายุ 51 -60 ปี	2.4583	.45049			
อายุ 61ปี ขึ้นไป	2.6430	.49301			

หมายเหตุ \*มีระดับนัยสำคัญที่ 0.05

ตารางที่ 4.3 (ต่อ)

ปัจจัยส่วนบุคคล	การมีส่วนร่วมขององค์กรปกครองส่วนท้องถิ่นในการจัดการท่องเที่ยวชุมชน OTOP นวัตวิถี				
	MEAN	S.D	F	t	Sig.
<b>สถานภาพการสมรส</b>			10.567		.000
โสด	2.9289	.67858			
สมรส	2.6415	.48734			
อื่นๆ	3.1000	.51854			
<b>ระดับการศึกษาสูงสุด</b>					
ประถมศึกษา	2.6205	.48367	3.502		.004
มัธยมศึกษาตอนต้น	2.7762	.39693			
มัธยมศึกษาตอนปลายหรือเทียบเท่า	2.8933	.88495			
อนุปริญญาหรือเทียบเท่า	2.7104	.49558			
ปริญญาตรี	2.8538	.56121			
อื่นๆ (โพรตระบุ)	2.3961	.47520			

หมายเหตุ \*มีระดับนัยสำคัญที่ 0.05

ตารางที่ 4.3 (ต่อ)

ปัจจัยส่วนบุคคล	การมีส่วนร่วมขององค์กรปกครองส่วนท้องถิ่นในการจัดการท่องเที่ยวชุมชน OTOP นวัตวิถี				
	MEAN	S.D	F	t	Sig.
<b>อาชีพ</b>			3.680	-	.006
นักเรียน/นักศึกษา	3.0095	.77040			
พนักงานบริษัท/โรงงาน	2.7258	.51849			
ข้าราชการ/รัฐวิสาหกิจ	2.6933	.52947			
ค้าขาย	2.6752	.48518			
อื่นๆ	2.6730	.53845			
<b>รายได้ต่อเดือน</b>			1.328	-	.259
น้อยกว่า 5,000 บาท	2.7863	.62414			
5,001 – 10,000 บาท	2.6744	.47572			
10,001 – 15,000 บาท	2.7347	.53860			
15,001 – 20,000 บาท	2.5296	.44190			
20,000 ขึ้นไป	2.8296	.85901			

หมายเหตุ \*มีระดับนัยสำคัญที่ 0.05

ตารางที่ 4.3 สามารถอธิบายรายละเอียดได้ดังนี้

เพศ พบว่า ปัจจัยส่วนบุคคลในด้านเพศ (Sig. = .440) ไม่มีผลต่อการมีส่วนร่วมขององค์กรปกครองส่วนท้องถิ่นในการจัดการท่องเที่ยวชุมชน OTOP นวัตวิถี ซึ่งความแตกต่างนี้ไม่มีนัยสำคัญทางสถิติที่ระดับ .05

อายุ พบว่า ปัจจัยส่วนบุคคลในด้านอายุ (Sig. = .000) มีผลต่อการมีส่วนร่วมขององค์กรปกครองส่วนท้องถิ่นในการจัดการท่องเที่ยวชุมชน OTOP นวัตวิถี ซึ่งความแตกต่างนี้มีนัยสำคัญทางสถิติที่ระดับ .05

สถานภาพการสมรส พบว่า ปัจจัยส่วนบุคคลในด้านสถานภาพการสมรส (Sig. = .000) มีผลต่อการมีส่วนร่วมขององค์กรปกครองส่วนท้องถิ่นในการจัดการท่องเที่ยวชุมชน OTOP นวัตวิถี ซึ่งความแตกต่างนี้มีนัยสำคัญทางสถิติที่ระดับ .05

ระดับการศึกษาสูงสุด พบว่า ปัจจัยส่วนบุคคลในด้านระดับการศึกษาสูงสุด (Sig. = .004) มีผลต่อการมีส่วนร่วมขององค์กรปกครองส่วนท้องถิ่นในการจัดการท่องเที่ยวชุมชน OTOP นวัตวิถี ซึ่งความแตกต่างนี้มีนัยสำคัญทางสถิติที่ระดับ .05

อาชีพ พบว่า ปัจจัยส่วนบุคคลในด้านอาชีพ (Sig. = .006) ไม่มีผลต่อการมีส่วนร่วมขององค์กรปกครองส่วนท้องถิ่นในการจัดการท่องเที่ยวชุมชน OTOP นวัตวิถี ซึ่งความแตกต่างนี้ไม่มีนัยสำคัญทางสถิติที่ระดับ .05

รายได้เฉลี่ยต่อเดือน พบว่า ปัจจัยส่วนบุคคลในด้านรายได้เฉลี่ยต่อเดือน (Sig. = .259) ไม่มีผลต่อการมีส่วนร่วมขององค์กรปกครองส่วนท้องถิ่นในการจัดการท่องเที่ยวชุมชน OTOP นวัตวิถี ซึ่งความแตกต่างนี้ไม่มีนัยสำคัญทางสถิติที่ระดับ .05

**ข้อเสนอแนะการมีส่วนร่วมขององค์กรปกครองส่วนท้องถิ่นในการจัดการท่องเที่ยวชุมชน OTOP นวัตวิถี**

1. ให้องค์กรปกครองส่วนท้องถิ่น คิดกิจกรรมที่มีประชาชนเข้าไปมีส่วนร่วมมากขึ้น
2. องค์กรปกครองส่วนท้องถิ่นควรมีกิจกรรมร่วมกับประชาชนมากกว่านี้ องค์กรควรเอาใจใส่ประชาชนมากกว่านี้



## บทที่ 5

### สรุปผลการวิจัย การอภิปรายผลการวิจัย และข้อเสนอแนะ

การศึกษาวิจัยเรื่อง การมีส่วนร่วมขององค์กรปกครองส่วนท้องถิ่นในการจัดการการท่องเที่ยวชุมชน OTOP นวัตวิถี กรณีศึกษา ตำบลหน้าถ้ำ อำเภอเมือง จังหวัดยะลา โดยมีวัตถุประสงค์และสมมติฐานของการวิจัย ดังนี้

วัตถุประสงค์ของการวิจัย มีดังนี้ คือ

1. เพื่อศึกษาระดับการมีส่วนร่วมขององค์กรปกครองส่วนท้องถิ่นในการจัดการท่องเที่ยวชุมชน OTOP นวัตวิถี : กรณีศึกษาตำบลหน้าถ้ำ อำเภอเมือง จังหวัดยะลา
2. เพื่อศึกษาปัจจัยส่วนบุคคลที่มีผลต่อการมีส่วนร่วมขององค์กรปกครองส่วนท้องถิ่นในการจัดการท่องเที่ยวชุมชน OTOP นวัตวิถี

และสมมติฐานการวิจัย มีดังนี้ คือ

1. ระดับการมีส่วนร่วมขององค์กรปกครองส่วนท้องถิ่นในการจัดการท่องเที่ยวชุมชน OTOP นวัตวิถี : กรณีศึกษาตำบลหน้าถ้ำ อำเภอเมือง จังหวัดยะลา อยู่ในระดับปานกลาง
2. เพศ อายุ สถานภาพของประชาชน ระดับการศึกษาของประชาชน อาชีพของประชาชน และรายได้เฉลี่ยของประชาชนในพื้นที่ตำบลหน้าถ้ำ ที่แตกต่างกันมีผลต่อการมีส่วนร่วมขององค์กรปกครองส่วนท้องถิ่นในการจัดการท่องเที่ยวชุมชน OTOP นวัตวิถีแตกต่างกัน

กลุ่มตัวอย่างที่ใช้ในการศึกษาวิจัย คือประชาชน จำนวน 357 คน การศึกษาวิจัยนี้เป็นการศึกษาการวิจัยเชิงสำรวจ (Survey Research) โดยใช้แบบสอบถามในการเก็บรวบรวมข้อมูล และทำการประมวลผลทางสถิติ โดยการหาค่าวิเคราะห์ทางสถิติโดยใช้ค่าสถิติร้อยละ (Percentage) สำหรับการอธิบายข้อมูลทั่วไปของกลุ่มตัวอย่างที่ทำการศึกษา ค่าเฉลี่ยเลขคณิต (Arithmetic Mean) ค่าเบี่ยงเบนมาตรฐาน (Standard Deviation) สำหรับการวิเคราะห์ระดับการมีส่วนร่วมขององค์กรปกครองส่วนท้องถิ่นในการบริหารจัดการการท่องเที่ยว OTOP นวัตวิถี กรณีศึกษาตำบลหน้าถ้ำ อำเภอเมืองยะลา จังหวัดยะลาเป็นรายด้านและรายข้อ การทดสอบแบบ One-Way ANOVA สำหรับการวิเคราะห์ปัจจัยส่วนบุคคลกับการมีส่วนร่วมขององค์กรปกครองส่วนท้องถิ่นในการบริหารจัดการการท่องเที่ยว OTOP นวัตวิถี กรณีศึกษาตำบลหน้าถ้ำ อำเภอเมืองยะลา จังหวัดยะลา สามารถอธิบายสรุปผลการวิจัยดังนี้

## สรุปผลการวิจัย

จากการเก็บรวบรวมข้อมูลสามารถนำผลการวิจัยมาวิเคราะห์และสรุปผลการวิจัย โดยอธิบายรายละเอียดได้ดังนี้

### 1. ข้อมูลทั่วไป

ข้อมูลทั่วไปของผู้ตอบแบบสอบถามเป็นเพศหญิงมากที่สุด อายุ ผู้ตอบแบบสอบถามมีอายุ 31 – 40 ปี มากที่สุด สถานภาพการสมรส ผู้ตอบแบบสอบถามมีสถานภาพสมรสมากที่สุด ระดับการศึกษาสูงสุด ผู้ตอบแบบสอบถามมีระดับการศึกษาประถมศึกษา มากที่สุด อาชีพ ผู้ตอบแบบสอบถามประกอบอาชีพอาชีพอื่นๆ ได้แก่ รับจ้างทั่วไป มากที่สุด รายได้เฉลี่ยต่อเดือน ผู้ตอบแบบสอบถามมีรายได้ไม่น้อยกว่า 5,000 บาท ตามลำดับ

### 2. การมีส่วนร่วมขององค์กรปกครองส่วนท้องถิ่นในการบริหารจัดการการท่องเที่ยว OTOP นวัตวิถี ภูมิศึกษาตำบลหน้าถ้ำ อำเภอเมืองยะลา จังหวัดยะลา

การมีส่วนร่วมขององค์กรปกครองส่วนท้องถิ่นในการบริหารจัดการการท่องเที่ยว OTOP นวัตวิถี ภูมิศึกษาตำบลหน้าถ้ำ อำเภอเมืองยะลา จังหวัดยะลา โดยภาพรวมอยู่ในระดับปานกลาง สามารถอธิบายระดับการมีส่วนร่วมขององค์กรปกครองส่วนท้องถิ่นในการบริหารจัดการท่องเที่ยวจากมากไปน้อยดังนี้ คือ ด้านการเสนอความคิดเห็น การวางแผน และการตัดสินใจ มากที่สุด รองลงมาคือ ด้านการติดตามและประเมินผล และด้านการดำเนินการและการปฏิบัติการ สามารถอธิบายเป็นรายด้านและรายชื่อได้ดังนี้

2.1 ด้านการเสนอความคิดเห็น การวางแผน และการตัดสินใจ ภาพรวมอยู่ในระดับปานกลาง สามารถอธิบายเป็นรายชื่อของระดับการมีส่วนร่วมจากมากไปน้อยได้ดังนี้ องค์กรปกครองส่วนท้องถิ่นมีโอกาสในการวิเคราะห์สภาพปัญหาของชุมชน OTOP นวัตวิถี มากที่สุด มี รองลงมาคือ องค์กรปกครองส่วนท้องถิ่นมีการประชุมที่เกี่ยวข้องกับการจัดการแหล่งท่องเที่ยวชุมชน OTOP นวัตวิถี, องค์กรปกครองส่วนท้องถิ่นมีการจัดให้ประชาชนร่วมการแสดงความคิดเห็น และเสนอแนะในที่ประชุมที่เกี่ยวข้องกับการจัดการแหล่งท่องเที่ยวชุมชน OTOP นวัตวิถี, องค์กรปกครองส่วนท้องถิ่นมีส่วนร่วมในการลงมติให้มีการจัดทำโครงการ หรือกิจกรรมการจัดการแหล่งท่องเที่ยวชุมชน OTOP นวัตวิถี, และองค์กรปกครองส่วนท้องถิ่นมีการเสนอโครงการ กิจกรรมที่เกี่ยวข้องกับการจัดการแหล่งท่องเที่ยวชุมชน OTOP นวัตวิถี ตามลำดับ

2.2 ด้านการดำเนินการและการปฏิบัติการ ภาพรวมอยู่ในระดับปานกลาง สามารถอธิบายเป็นรายชื่อของระดับการมีส่วนร่วมจากมากไปน้อยได้ดังนี้ องค์กรปกครองส่วนท้องถิ่นได้มีโอกาสเป็นคณะกรรมการในการจัดงานหรือกิจกรรมการท่องเที่ยวชุมชน OTOP นวัตวิถี มากที่สุด รองลงมาคือ องค์กรปกครองส่วนท้องถิ่นได้ร่วมแรงในกิจกรรมการท่องเที่ยวชุมชน OTOP นวัตวิถี, องค์กรปกครองส่วนท้องถิ่นเข้าร่วมโครงการหรือกิจกรรมในการจัดการแหล่งท่องเที่ยวชุมชน OTOP นวัตวิถี, องค์กรปกครองส่วนท้องถิ่นปฏิบัติตามกฎ ระเบียบ หรือมาตรการในการดูแลรักษาชุมชน ฯ

OTOP นวัตกรรม, และองค์กรปกครองส่วนท้องถิ่นได้มีส่วนร่วมในการจัดบริจาคเงินหรือสิ่งของเพื่อร่วมสมทบทุนในการดำเนินกิจกรรม / โครงการของชุมชน OTOP นวัตกรรม ตามลำดับ

2.3 ด้านการติดตามและประเมินผล ภาพรวมอยู่ในระดับปานกลาง สามารถอธิบายเป็นรายชื่อของระดับการมีส่วนร่วมจากมากไปน้อยได้ดังนี้ องค์กรปกครองส่วนท้องถิ่นมีส่วนร่วมในการดูแลการใช้จ่ายในกิจกรรม/ โครงการสถานที่ท่องเที่ยวของชุมชน OTOP นวัตกรรม มากที่สุด รองลงมาคือ องค์กรปกครองส่วนท้องถิ่นเข้าไปมีส่วนร่วมในการติดตามความก้าวหน้าในกิจกรรมโครงการของชุมชน OTOP นวัตกรรม, องค์กรปกครองส่วนท้องถิ่นเข้าไปมีส่วนร่วมในการติดตามความก้าวหน้าในกิจกรรมโครงการของชุมชน OTOP นวัตกรรม, องค์กรปกครองส่วนท้องถิ่นติดตามความก้าวหน้าผลการดำเนินงานของโครงการท่องเที่ยวชุมชน OTOP นวัตกรรม, และองค์กรปกครองส่วนท้องถิ่นได้มีการติดตามกิจกรรม / โครงการและหาแนวทางในการปรับปรุงการท่องเที่ยวชุมชน OTOP นวัตกรรม ตามลำดับ

### 3. ผลการศึกษาปัจจัยส่วนบุคคลที่มีผลต่อการมีส่วนร่วมขององค์กรปกครองส่วนท้องถิ่นในการจัดการท่องเที่ยวชุมชน OTOP นวัตกรรม

ผลการศึกษาปัจจัยส่วนบุคคลที่มีผลต่อการมีส่วนร่วมขององค์กรปกครองส่วนท้องถิ่นในการจัดการท่องเที่ยวชุมชน OTOP นวัตกรรม พบว่า ปัจจัยด้านอายุ สถานภาพการสมรส ระดับการศึกษาสูงสุด มีผลการมีส่วนร่วมขององค์กรปกครองส่วนท้องถิ่นในการจัดการท่องเที่ยวชุมชน OTOP นวัตกรรม ซึ่งความแตกต่างนี้มีนัยสำคัญทางสถิติที่ระดับ .05

### 4. ผลการทดสอบสมมติฐานการวิจัย

4.1 ระดับการมีส่วนร่วมขององค์กรปกครองส่วนท้องถิ่นในการจัดการท่องเที่ยวชุมชน OTOP นวัตกรรม : กรณีศึกษาตำบลหน้าถ้ำ อำเภอเมือง จังหวัดยะลา อยู่ในระดับปานกลาง

จากสมมติฐานการวิจัยที่ได้นำเสนอผลการศึกษามีการมีส่วนร่วมขององค์กรปกครองส่วนท้องถิ่นในการจัดการท่องเที่ยวชุมชน OTOP นวัตกรรม คือ ด้านการเสนอความคิดเห็น การวางแผนและการตัดสินใจ ด้านการดำเนินการและการปฏิบัติการ และด้านการติดตามและประเมินผล

จากผลการทดสอบสมมติฐานโดยใช้ โดยการใช้ค่าเฉลี่ยเลขคณิต (Arithmetic Mean) และค่าเบี่ยงเบนมาตรฐาน (Standard Deviation) โดยภาพรวมการมีส่วนร่วมขององค์กรปกครองส่วนท้องถิ่นในการจัดการท่องเที่ยวชุมชน OTOP นวัตกรรมอยู่ในระดับปานกลาง สามารถอธิบายเป็นรายด้านจากการมีส่วนร่วมมากที่สุดไปถึงความคิดเห็นที่น้อยที่สุดดังนี้คือ ด้านการเสนอความคิดเห็น การวางแผน และการตัดสินใจ ด้านการติดตามและประเมินผล ด้านการดำเนินการและการปฏิบัติการ

4.2 เพศ อายุ สถานภาพของประชาชน ระดับการศึกษาของประชาชน อาชีพของประชาชน และรายได้เฉลี่ยของประชาชนในพื้นที่ตำบลหน้าถ้ำ ที่แตกต่างกันมีผลต่อการมีส่วนร่วมขององค์กรปกครองส่วนท้องถิ่นในการจัดการท่องเที่ยวชุมชน OTOP นวัตกรรมแตกต่างกัน

จากสมมติฐานการวิจัยที่ได้นำเสนอผลการศึกษามีส่วนร่วมขององค์กรปกครองส่วนท้องถิ่นในการจัดการท่องเที่ยวชุมชน OTOP นวัตวิถี คือ ด้านการเสนอความคิด การวางแผน และการตัดสินใจ ด้านการดำเนินการและการปฏิบัติการ และด้านการติดตามและประเมินผล

ผลการทดสอบสมมติฐานโดยใช้ One-Way ANOVA พบว่า ปัจจัยอายุ ปัจจัยสถานภาพการสมรส ปัจจัยระดับการศึกษาของประชาชน ที่แตกต่างกันมีผลต่อการมีส่วนร่วมขององค์กรปกครองส่วนท้องถิ่นในการจัดการท่องเที่ยวชุมชน OTOP นวัตวิถีแตกต่างกัน เป็นไปตามสมมติฐานการวิจัย

## การอภิปรายผลการวิจัย

การอภิปรายผลการศึกษามีส่วนร่วมขององค์กรปกครองส่วนท้องถิ่นในการบริหารจัดการการท่องเที่ยว OTOP นวัตวิถี กรณีศึกษาตำบลหน้าถ้ำ อำเภอเมืองยะลา จังหวัดยะลา มีรายละเอียดดังนี้

1. สมมติฐานการวิจัย : ระดับการมีส่วนร่วมขององค์กรปกครองส่วนท้องถิ่นในการจัดการท่องเที่ยวชุมชน OTOP นวัตวิถี : กรณีศึกษาตำบลหน้าถ้ำ อำเภอเมือง จังหวัดยะลา อยู่ในระดับปานกลาง

จากผลการศึกษาพบว่า ระดับการมีส่วนร่วมขององค์กรปกครองส่วนท้องถิ่นในการจัดการท่องเที่ยวชุมชน OTOP นวัตวิถีโดยภาพรวมอยู่ในระดับปานกลาง หากพิจารณาเป็นรายด้าน โดยเรียงตามลำดับได้ดังนี้คือ ด้านการเสนอความคิด การวางแผนและการตัดสินใจอยู่ในระดับสูงที่สุด โดยให้ค่าเฉลี่ยอยู่ในระดับปานกลาง รองลงมาคือ ด้านการดำเนินการและการปฏิบัติการ ให้ค่าเฉลี่ยอยู่ในระดับปานกลาง และด้านการติดตามและประเมินผล ให้ค่าเฉลี่ยอยู่ในระดับปานกลาง ตามลำดับ

จากผลการศึกษาพบว่า การเข้ามามีส่วนร่วมขององค์กรปกครองส่วนท้องถิ่นในการจัดการท่องเที่ยวชุมชน OTOP นวัตวิถี ส่วนมากจะมีส่วนร่วมในการวางแผนอยู่ในระดับปานกลาง สอดคล้องกับงานวิจัยของ สิริทิพย์ สิทธิศักดิ์ (2554) ได้ศึกษา การมีส่วนร่วมของผู้ปกครอง ในการบริหารโรงเรียนอาชีวศึกษา กรณีศึกษาเขตภาษีเจริญและเขตบางกอกใหญ่ พบว่า การมีส่วนร่วมในการวางแผนอยู่ในระดับปานกลาง ในส่วนของการมีส่วนร่วมในการประเมินผลอยู่ในระดับปานกลาง สอดคล้องกับงนุช ยาบุญนะ และคณะ (2560) ได้ทำการศึกษาวิจัยเรื่องการมีส่วนร่วมของประชาชนในกระบวนการจัดทำแผนพัฒนาตำบล ระยะ 3 ปี (พ.ศ.2557-2559) ของเทศบาลตำบลบ้านปง อำเภอหาดง จังหวัดเชียงใหม่ พบว่าการมีส่วนร่วมในการประเมินผลอยู่ในระดับปานกลาง และการมีส่วนร่วมขององค์กรปกครองส่วนท้องถิ่นในการจัดการท่องเที่ยวชุมชน OTOP นวัตวิถีในชุมชนมีส่วนร่วมในระดับปานกลางเรื่องของการวางแผนและการตัดสินใจ การดำเนินการและการปฏิบัติการ การติดตามและประเมินผล สอดคล้องกับงานวิจัยของ ฉวีวรรณ สุวรรณภา และพัฒน์นรี อัฐวงศ์ (2559: 129) ได้ทำการศึกษาวิจัยเรื่องการมีส่วนร่วมขององค์กรปกครองส่วนท้องถิ่นในการส่งเสริมการท่องเที่ยวเชิงวัฒนธรรมในจังหวัดแพร่ พบว่า การมีส่วนร่วมในการคิดวิเคราะห์สถานการณ์ปัญหา เสนอแนวความคิดการกำหนดนโยบายการจัดกิจกรรมการท่องเที่ยวทาง

วัฒนธรรม เสนอแนะโครงการ กิจกรรม/โครงการ การร่วมวางแผน กำหนดทิศทาง แผนงาน กิจกรรม มีการกำหนดเป้าหมายในการดำเนินการท่องเที่ยวเชิงวัฒนธรรม ส่งเสริมให้เกิดความเข้าใจและเปิดโอกาสให้มีส่วนร่วมในการดำเนินงาน มีการกำหนดผู้รับผิดชอบงานท่องเที่ยว เข้าร่วมประชุมที่เกี่ยวข้องกับงานวัฒนธรรมประเพณี และการมีส่วนร่วมในการติดตามและประเมินผลองค์กรปกครองส่วนท้องถิ่นในการดูแลกิจกรรม/โครงการ ติดตามความก้าวหน้า ติดตามตรวจสอบการดำเนินกิจกรรม/โครงการ และในส่วนของด้านการดำเนินการและปฏิบัติการ ที่มีระดับการมีส่วนร่วมอยู่ในระดับปานกลาง สอดคล้องกับงานวิจัยของ อรรพรรณ เกิดจันทร์ (2557 : 117-129) ได้ทำการศึกษาวิจัยเรื่อง การมีส่วนร่วมของชุมชนท้องถิ่นในการจัดการแหล่งท่องเที่ยวเชิงนิเวศป่าชายเลนคลองโดน จังหวัดสมุทรสงคราม พบว่า การมีส่วนร่วมในการวางแผนมีระดับการมีส่วนร่วมอยู่ในระดับปานกลาง การมีส่วนร่วมในการดำเนินงาน มีระดับการมีส่วนร่วมอยู่ในระดับปานกลาง การมีส่วนร่วมในการติดตามและประเมินผล มีส่วนร่วมอยู่ในระดับปานกลาง และสอดคล้องกับงานวิจัยของ กุลจิรา เสาวลักษณ์จินดา (2555: 32-33) ได้ทำการศึกษาวิจัยเรื่อง การมีส่วนร่วมของชุมชนต่อการจัดการแหล่งท่องเที่ยว : กรณีศึกษา อำเภออินทร์บุรี จังหวัดสิงห์บุรี พบว่า ด้านการเสนอความคิดเห็น ด้านการดำเนินการและปฏิบัติการ มีส่วนร่วมอยู่ในระดับปานกลาง

2. จากสมมติฐานการวิจัย : เพศ อายุ สถานภาพของประชาชน ระดับการศึกษาของประชาชน อาชีพของประชาชน และรายได้เฉลี่ยของประชาชนในพื้นที่ตำบลหน้าถ้ำ ที่แตกต่างกันมีผลต่อการมีส่วนร่วมขององค์กรปกครองส่วนท้องถิ่นในการจัดการท่องเที่ยวชุมชน OTOP นวัตวิถี แตกต่างกัน

จากผลการศึกษาพบว่า การมีส่วนร่วมขององค์กรปกครองส่วนท้องถิ่นในการจัดการท่องเที่ยวชุมชน OTOP นวัตวิถี ในส่วนของเพศและอายุที่แตกต่างกันมีผลต่อการมีส่วนร่วมที่แตกต่าง สอดคล้องกับงานวิจัยของทัศนาวลัย ตันติเอกรัตน์ และนายณบ ศรีจันทร์ (2560 : 152-153) ได้ทำการศึกษาเรื่อง แนวทางการพัฒนาการมีส่วนร่วมในการจัดการท่องเที่ยวเชิงอนุรักษ์ของประชาชนในท้องถิ่น กรณีศึกษาเกาะลิบง อำเภอกันตัง จังหวัดตรัง พบว่า อายุ และระดับการศึกษาต่างกันจะมีส่วนร่วมในการจัดการท่องเที่ยวเชิงอนุรักษ์ในท้องถิ่นแตกต่างกัน และในส่วนของระดับการศึกษามีผลต่อการมีส่วนร่วมในการจัดการท่องเที่ยวสอดคล้องกับงานวิจัยของพจนารถ กริ่งไกร (2545: 69) ได้ทำการศึกษาเรื่อง การมีส่วนร่วมท้องถิ่นกับชุมชนในการจัดการแหล่งท่องเที่ยวเชิงนิเวศและวัฒนธรรม : กรณีศึกษาตำบลโป่งงาม อำเภอแม่สาย จังหวัดเชียงราย พบว่า ระดับการศึกษาที่แตกต่างกันมาร่วมมือกันทำงานเพื่อให้เกิดการจัดการแหล่งท่องเที่ยวที่ยั่งยืน สอดคล้องกับงานวิจัยของกุลจิรา เสาวลักษณ์จินดา (2555: 32-33) ได้ทำการศึกษาวิจัยเรื่อง การมีส่วนร่วมของชุมชนต่อการจัดการแหล่งท่องเที่ยว : กรณีศึกษา อำเภออินทร์บุรี จังหวัดสิงห์บุรี การมีส่วนร่วมในการจัดการแหล่งท่องเที่ยว พบว่า ปัจจัยส่วนบุคคลที่แตกต่างกันมีผลต่อการมีส่วนร่วมในการจัดการแหล่งท่องเที่ยว คือ อายุ ระดับการศึกษา และอาชีพ มีส่วนร่วมในการจัดการแหล่งท่องเที่ยวแตกต่างกัน

## ข้อเสนอแนะ

### 1. ข้อเสนอแนะที่ได้จากการวิจัย

จากการศึกษา การมีส่วนร่วมขององค์กรปกครองส่วนท้องถิ่นในการบริหารจัดการการท่องเที่ยว OTOP นวัตวิถี กรณีศึกษาตำบลหน้าถ้ำ อำเภอเมืองยะลา จังหวัดยะลา ผู้วิจัยมีข้อเสนอแนะดังนี้

- องค์กรปกครองส่วนท้องถิ่นควรมีกิจกรรมร่วมกับประชาชนมากขึ้น

### 2. ข้อเสนอแนะสำหรับการวิจัยครั้งต่อไป

การศึกษาวิจัยครั้งนี้เป็นการศึกษาการมีส่วนร่วมขององค์กรปกครองส่วนท้องถิ่นในการบริหารจัดการการท่องเที่ยว OTOP นวัตวิถี กรณีศึกษาตำบลหน้าถ้ำ อำเภอเมืองยะลา จังหวัดยะลา สำหรับการศึกษาวิจัยในโอกาสต่อไปควรทำการศึกษาดังนี้

2.1 เน้นการศึกษาวิจัยเชิงลึกด้วยระเบียบวิธีเชิงคุณภาพที่สามารถนำไปใช้เพื่อเป็นแนวทางของการมีส่วนร่วมขององค์กรปกครองส่วนท้องถิ่นในการบริหารจัดการการท่องเที่ยว OTOP นวัตวิถี กรณีศึกษาตำบลหน้าถ้ำ อำเภอเมืองยะลา จังหวัดยะลา

2.2 ศึกษารูปแบบของการมีส่วนร่วมขององค์กรปกครองส่วนท้องถิ่นในการบริหารจัดการการท่องเที่ยว OTOP นวัตวิถี กรณีศึกษาตำบลหน้าถ้ำ อำเภอเมืองยะลา จังหวัดยะลา

## บรรณานุกรม

- กรมการพัฒนาชุมชน. (2561). **คู่มือบริหารโครงการชุมชนท่องเที่ยว OTOP นวัตวิถี**. กองแผนงาน  
กรมการพัฒนาชุมชน กระทรวงมหาดไทย.
- กระทรวงการท่องเที่ยวและกีฬา. (2522). **นโยบายด้านการท่องเที่ยวของประเทศไทย**. กรุงเทพฯ :  
สำนักงานกิจการโรงแรมท่องเที่ยวการสงเคราะห์ทหารผ่านศึก.
- การท่องเที่ยวแห่งประเทศไทย. (2540). **แผนแม่บทการพัฒนาการท่องเที่ยวของประเทศไทย**.  
กรุงเทพฯ : สำนักงานกิจการโรงแรมท่องเที่ยวการสงเคราะห์ทหารผ่านศึก.
- กุลจิรา เสาวลักษณ์จินดา. (2555). การมีส่วนร่วมของชุมชนต่อการจัดการแหล่งท่องเที่ยว :  
กรณีศึกษา อำเภออินทร์บุรี จังหวัดสิงห์บุรี. การค้นคว้าอิสระปริญญาบริหารธุรกิจ  
มหาบัณฑิต. ปทุมธานี : มหาวิทยาลัยเทคโนโลยีราชมงคลธัญบุรี.
- จำนง อติวัฒน์สิทธิ์ และคณะ. (2532). **สังคมวิทยา**. กรุงเทพฯ: โรงพิมพ์จุฬาลงกรณ์ราชวิทยาลัย.
- จุฑามาศ ศรีศิริพรพันธ์. (2548). การมีส่วนร่วมของประชาชนในการดำเนินการจัดการส่วนตำบล  
กรณีศึกษาองค์การบริหารส่วนตำบลคลองขุด อำเภอบ้านโพธิ์ จังหวัดฉะเชิงเทรา ร.ม.  
(นโยบายสาธารณะ).ชลบุรี :วิทยาลัยบริหารรัฐกิจ มหาวิทยาลัยบูรพา.
- ฉวีวรรณ สุวรรณภา และพัฒน์นรี อัฐวงศ์. (2559). **การมีส่วนร่วมขององค์กรปกครองส่วน  
ท้องถิ่นในการส่งเสริมการท่องเที่ยวเชิงวัฒนธรรมในจังหวัดแพร่**.แพร่ :  
มหาจุฬาลงกรณ์ราชวิทยาลัย.
- ทัศนาวลัย ตันติเอกรัตน์ และนายณบ ศรีจันทร์. (2560). **แนวทางการพัฒนาการมีส่วนร่วมในการ  
จัดการท่องเที่ยวเชิงอนุรักษ์ของประชาชนในท้องถิ่น กรณีศึกษาเกาะลิบง อำเภอกันตัง  
จังหวัดตรัง**. กรุงเทพฯ : มหาวิทยาลัยสวนดุสิต.
- นารี เทพสุภรณ์กุล. (2550). การมีส่วนร่วมในการประชาสัมพันธ์แหล่งท่องเที่ยว : กรณีศึกษา  
วัดหงษ์ทอง ตำบลสองคลอง อำเภอบางปะกง จังหวัดฉะเชิงเทรา. วิทยานิพนธ์ ร.ม.  
(รัฐศาสตร์) กรุงเทพฯ : บัณฑิตวิทยาลัย มหาวิทยาลัยรามคำแหง.
- ประเสริฐ ปอนถิ่น. (2551). **บทบาทพระธรรมจาริกในการสังคมสงเคราะห์ชุมชนบนพื้นที่สูง**.  
เชียงใหม่: ดาวคอมพิวกราฟิก.

- พจนารถ กริ่งไกร. (2545). การมีส่วนร่วมท้องถิ่นกับชุมชนในการจัดการแหล่งท่องเที่ยวเชิงนิเวศ และวัฒนธรรม : กรณีศึกษาตำบลโป่งงาม อำเภอแม่สาย จังหวัดเชียงราย. เชียงใหม่ : มหาวิทยาลัยเชียงใหม่.
- มงคล นาฏกระสุนทร. (2559). **ทฤษฎีทางสังคมวิทยาและมานุษยวิทยา**. สืบค้นเมื่อ 5 กรกฎาคม 2562. สืบค้นจาก [http://docs.google.com/document/d/1zCz-b1sl-xSf70ix480MkV3ZFfkSh0Gg1rG3OVOet60/edit?hl=en\\_us#heading=h.mysxlu7qstji](http://docs.google.com/document/d/1zCz-b1sl-xSf70ix480MkV3ZFfkSh0Gg1rG3OVOet60/edit?hl=en_us#heading=h.mysxlu7qstji).
- ระพีพรรณ สุวรรณรัฐโชติ. (2550). **สังคมวิทยา**. สงขลา : โรงพิมพ์ไทยนำหาดใหญ่.
- วิชญ์ หยกจินดา. (2557). การมีส่วนร่วมของประชาชนในการพัฒนาชุมชน หมู่บ้านทุ่งกว้าง ตำบลทับไทร อำเภอโป่งน้ำร้อน จังหวัดจันทบุรี. งานนิพนธ์หลักสูตรรัฐประศาสนศาสตรมหาบัณฑิต สาขาการจัดการภาครัฐและเอกชน. ชลบุรี : มหาวิทยาลัยบูรพา.
- ศักดิ์ไทย สุรกิจบวร. (2545). **จิตวิทยาสังคม**. กรุงเทพฯ : สุริยาสาน์
- สำนักงานคณะกรรมการเศรษฐกิจและสังคมแห่งชาติ. (2542). **ประมวลผลการระดมความคิดเห็นวิสัยทัศน์และแนวทางในการพัฒนาของประชาชนในช่วงแผนพัฒนาฯ (ฉบับที่ 9)**. กรุงเทพฯ : สำนักนายกรัฐมนตรี.
- สำนักงานพัฒนาการท่องเที่ยว. (2546). **การท่องเที่ยว**. กรุงเทพฯ : พิมพ์ลักษณ์.
- สุนันทา จันทวารา. (2545). การมีส่วนร่วมของประชาชนในการพัฒนาแหล่งท่องเที่ยวหาดคูเต๋อ อำเภอเมือง จังหวัดอุบลราชธานี. การค้นคว้าอิสระ ศิลปศาสตรมหาบัณฑิต มหาวิทยาลัยเชียงใหม่.
- สุวัฒน์ ศิริรินทร์ และภาวนา สายชู. (2548). **คู่มือสำหรับนักบริหารและนักศึกษาปริญญาโท**. กรุงเทพฯ : ซี แอนด์ เอ็น.
- โสภิตา ศรีนุ่น. (2558). การมีส่วนร่วมของประชาชนในการจัดทำแผนพัฒนาเทศบาลเมืองเบตง อำเภอเบตง จังหวัดยะลา. รัฐประศาสนศาสตรมหาบัณฑิต สาขาวิชาการจัดการภาครัฐและเอกชน มหาวิทยาลัยหาดใหญ่.



อมรรัตน์ เจริญพรธรรม .(2549). บทบาทที่เป็นจริงกับบทบาทที่คาดหวังในการพัฒนาท้องถิ่นของสมาชิกสภาองค์การบริหารส่วนจังหวัดสมุทรปราการ ปัญหาพิเศษ รป.ม (นโยบายสาธารณะ) .ชลบุรี : วิทยาลัยบริหารรัฐกิจ มหาวิทยาลัยบูรพา

อรนุช ศิลป์มณีพันธ์. (2547). ลักษณะชายทะเลที่พึงประสงค์ของนักท่องเที่ยวบริเวณชายฝั่งทะเลของประเทศไทย. วิทยานิพนธ์ ศิลปศาสตรมหาบัณฑิต (ภูมิศาสตร์). กรุงเทพฯ : บัณฑิตวิทยาลัย มหาวิทยาลัยศรีนครินทรวิโรฒ.

อรรรรณ เกิดจันทร์. (2557). การมีส่วนร่วมของชุมชนท้องถิ่นในการจัดการแหล่งท่องเที่ยวเชิงนิเวศป่าชายเลนคลองโดน จังหวัดสมุทรสงคราม. วิทยานิพนธ์ศิลปศาสตรมหาบัณฑิต สาขาการจัดการท่องเที่ยว คณะการท่องเที่ยวและการโรงแรม. กรุงเทพฯ : มหาวิทยาลัยธุรกิจบัณฑิต.

ภาคผนวก

ภาคผนวก ก  
แบบสอบถาม

เลขที่.....

## แบบสอบถามเพื่อการวิจัย

เรื่อง การมีส่วนร่วมขององค์กรปกครองส่วนท้องถิ่นในการจัดการการท่องเที่ยวชุมชน OTOP  
นวัตวิถี ทัศนศึกษา ตำบลหน้าถ้ำ อำเภอเมือง จังหวัดยะลา

คำชี้แจง แบบสอบถามชุดนี้แบ่งออกเป็น 3 ตอน

ตอนที่ 1 ปัจจัยส่วนบุคคลของผู้ตอบแบบสอบถาม

ตอนที่ 2 แบบสอบถามเกี่ยวกับระดับการมีส่วนร่วมขององค์กรปกครองส่วนท้องถิ่นในการจัดการการท่องเที่ยวชุมชน OTOP นวัตวิถี

ตอนที่ 3 ข้อคิดเห็นและข้อเสนอแนะอื่น ๆ

**ตอนที่ 1** ปัจจัยส่วนบุคคลของผู้ตอบแบบสอบถาม

คำชี้แจง : กรุณาทำเครื่องหมาย / ลงใน  หน้าหัวข้อที่ตรงกับความเป็นจริงเกี่ยวกับตัวท่าน

1. เพศ

ชาย

หญิง

2. อายุ

ต่ำกว่า 25 ปี

21 – 30 ปี

31 – 40 ปี

41-50 ปี

51-60 ปี

61 ปีขึ้นไป

3. สถานภาพ

โสด

สมรส

อื่น ๆ (โปรดระบุ).....

4. ระดับการศึกษา

ประถมศึกษา

อนุปริญญาหรือเทียบเท่า

มัธยมศึกษาตอนต้น

ปริญญาตรี

มัธยมศึกษาตอนปลายหรือเทียบเท่า

อื่น ๆ (โปรดระบุ).....

## 5. อาชีพ

- นักเรียน/นักศึกษา                       พนักงานบริษัท / โรงงาน  
 ข้าราชการ/รัฐวิสาหกิจ             ค้าขาย  
 อื่น ๆ (โปรดระบุ).....

## 6. รายได้เฉลี่ยต่อเดือน

- น้อยกว่า 5,000 บาท                       5,001 – 10,000 บาท  
 10,001 – 15,000 บาท                     15,001 – 20,000 บาท  
 20,000 ขึ้นไป

**ตอนที่ 2** สอบถามระดับการมีส่วนร่วมขององค์กรปกครองส่วนท้องถิ่นในการจัดการการท่องเที่ยวชุมชน OTOP นวัตวิถี

**คำชี้แจง :** โปรดทำเครื่องหมาย / ลงในช่องว่างที่ตรงกับความคิดเห็นของท่านเพียงช่องเดียว

- 5 คะแนน หมายถึง                      ระดับการมีส่วนร่วมมากที่สุด  
 4 คะแนน หมายถึง                      ระดับการมีส่วนร่วมมาก  
 3 คะแนน หมายถึง                      ระดับการมีส่วนร่วมปานกลาง  
 2 คะแนน หมายถึง                      ระดับการมีส่วนร่วมน้อย  
 1 คะแนน หมายถึง                      ระดับการมีส่วนร่วมน้อยที่สุด

การมีส่วนร่วมในการจัดการการท่องเที่ยวชุมชน OTOP นวัตวิถี	ระดับการมีส่วนร่วม				
	มากที่สุด	มาก	ปานกลาง	น้อย	น้อยที่สุด
<b>1. ด้านการเสนอความคิดเห็น การวางแผน และการตัดสินใจ</b>					
1. องค์กรปกครองส่วนท้องถิ่นมีโอกาสในการวิเคราะห์สภาพปัญหาของชุมชน OTOP นวัตวิถี					
2. องค์กรปกครองส่วนท้องถิ่นมีการประชุมที่เกี่ยวข้องกับการจัดการแหล่งท่องเที่ยวชุมชน OTOP นวัตวิถี					
3. องค์กรปกครองส่วนท้องถิ่นมีการจัดให้ประชาชนร่วมการแสดงความคิดเห็น และเสนอแนะในที่ประชุมที่เกี่ยวข้องกับการจัดการแหล่งท่องเที่ยวชุมชน OTOP นวัตวิถี					

การมีส่วนร่วมในการจัดการการท่องเที่ยวชุมชน OTOP นวัตวิถี	ระดับการมีส่วนร่วม				
	มากที่สุด	มาก	ปานกลาง	น้อย	น้อยที่สุด
4. องค์กรปกครองส่วนท้องถิ่นมีการเสนอโครงการกิจกรรมที่เกี่ยวข้องกับการจัดการแหล่งท่องเที่ยวชุมชน OTOP นวัตวิถี					
5. องค์กรปกครองส่วนท้องถิ่นมีส่วนร่วมในการลงมติให้มีการจัดทำโครงการ หรือกิจกรรมการจัดการแหล่งท่องเที่ยวชุมชน OTOP นวัตวิถี					
<b>2. ด้านการดำเนินการและการปฏิบัติการ</b>					
6. องค์กรปกครองส่วนท้องถิ่นเข้าร่วมโครงการหรือกิจกรรมในการจัดการแหล่งท่องเที่ยวชุมชน OTOP นวัตวิถี					
7. องค์กรปกครองส่วนท้องถิ่นได้มีส่วนร่วมในการจัดบริจาคเงินหรือสิ่งของเพื่อร่วมสมทบทุนในการดำเนินกิจกรรม / โครงการของชุมชน OTOP นวัตวิถี					
8. องค์กรปกครองส่วนท้องถิ่นได้ร่วมแรงในกิจกรรมการท่องเที่ยวชุมชน OTOP นวัตวิถี					
9. องค์กรปกครองส่วนท้องถิ่นได้มีโอกาสเป็นคณะกรรมการในการจัดงานหรือกิจกรรมการท่องเที่ยวชุมชน OTOP นวัตวิถี					
10. องค์กรปกครองส่วนท้องถิ่นปฏิบัติตามกฎ ระเบียบ หรือมาตรการในการดูแลรักษาชุมชน ฯ OTOP นวัตวิถี					
<b>3.ด้านการติดตามและประเมินผล</b>					
11. องค์กรปกครองส่วนท้องถิ่นมีส่วนร่วมในการดูแลการใช้จ่ายในกิจกรรม/ โครงการสถานที่ท่องเที่ยวของชุมชน OTOP นวัตวิถี					
12. องค์กรปกครองส่วนท้องถิ่นเข้าไปมีส่วนในการติดตามความก้าวหน้าในกิจกรรมโครงการของชุมชน OTOP นวัตวิถี					
13. องค์กรปกครองส่วนท้องถิ่นได้ตรวจสอบติดตามประเมินผลความก้าวหน้าในการจัดการการท่องเที่ยวชุมชน OTOP นวัตวิถี					
14. องค์กรปกครองส่วนท้องถิ่นติดตามความก้าวหน้า ผลการดำเนินงานของโครงการท่องเที่ยวชุมชน OTOP นวัตวิถี					

การมีส่วนร่วมในการจัดการการท่องเที่ยวชุมชน OTOP นวัตวิถี	ระดับการมีส่วนร่วม				
	มากที่สุด	มาก	ปานกลาง	น้อย	น้อยที่สุด
15. องค์กรปกครองส่วนท้องถิ่นได้มีการติดตามกิจกรรม / โครงการและหาแนวทางในการปรับปรุงการท่องเที่ยวชุมชน OTOP นวัตวิถี					

**ตอนที่ 3** ข้อคิดเห็นและข้อเสนอแนะอื่น ๆ

.....

.....

.....

.....

.....

.....

.....

.....

ขอขอบคุณทุกท่านที่กรุณาตอบแบบสอบถาม

## ประวัตินักวิจัย

ชื่อ-นามสกุล (ภาษาไทย)	นายปพน บุชยามาลย์
ชื่อ-นามสกุล (ภาษาอังกฤษ)	MR.Papon Budsayamarn
ตำแหน่ง	อาจารย์ (พนักงานมหาวิทยาลัย)
หน่วยงานที่สังกัด	คณะมนุษยศาสตร์และสังคมศาสตร์
ที่อยู่	คณะมนุษยศาสตร์และสังคมศาสตร์
โทรศัพท์	-
อีเมล	-

## ประวัติการศึกษา

ปริญญาตรี	นิติศาสตร์บัณฑิต มหาวิทยาลัยกรุงเทพ
ปริญญาโท	รัฐประศาสนศาสตรมหาบัณฑิต มหาวิทยาลัยบูรพา
ปริญญาเอก	-
ความเชี่ยวชาญ	รัฐประศาสนศาสตร์

## ผลงานวิจัย/ประสบการณ์ที่เกี่ยวข้องกับการวิจัย

- การพัฒนารูปแบบการส่งเสริมการเรียนรู้และการจัดการเรียนการสอนในหลักสูตรที่มุ่งตอบสนอง ทักษะการเรียนรู้ในศตวรรษที่ 21 ศึกษากรณี หมวดรายวิชา เฉพาะหลักสูตรรัฐประศาสนศาสตร์ คณะมนุษยศาสตร์และสังคมศาสตร์ (2559)



ชื่อ-นามสกุล (ภาษาไทย)	น.ส.ศรินทร์ญา จังจริง
ชื่อ-นามสกุล (ภาษาอังกฤษ)	Miss Sarinya Jungjing
ตำแหน่ง	อาจารย์พิเศษ
หน่วยงานที่สังกัด	คณะมนุษยศาสตร์และสังคมศาสตร์
ที่อยู่	101/769 หมู่บ้านศรีสุชาติการ์เด้นท์โฮม ต.รัชฎา อ.เมือง จ.ภูเก็ต 83000
โทรศัพท์	089-0044204
อีเมล	sarinya_88@yahoo.com

### ประวัติการศึกษา

ปริญญาตรี	ศิลปศาสตรบัณฑิต (การจัดการทั่วไป) สถาบันราชภัฏยะลา
ปริญญาโท	รัฐประศาสนศาสตรมหาบัณฑิต (การปกครองท้องถิ่น) มหาวิทยาลัยทักษิณ
ปริญญาเอก	-
ความเชี่ยวชาญ	รัฐประศาสนศาสตร์ การปกครองท้องถิ่น บริหารท้องถิ่น

### ผลงานวิจัย/ประสบการณ์ที่เกี่ยวข้องกับการวิจัย

- จิตสาธารณะและรูปแบบการใช้ชีวิตของนักศึกษาคณะมนุษยศาสตร์และสังคมศาสตร์ : มหาวิทยาลัยราชภัฏยะลา (2558)
- การพัฒนารูปแบบการส่งเสริมการเรียนรู้และการจัดการเรียนการสอนในหลักสูตรที่มุ่งตอบสนอง ทักษะการเรียนรู้ในศตวรรษที่ 21 ศึกษากรณี หมวดรายวิชาเฉพาะหลักสูตรรัฐประศาสนศาสตร์ คณะมนุษยศาสตร์และสังคมศาสตร์ (2559)
- ปัจจัยการรับรู้ที่ส่งผลต่อทัศนคติของประชาชนที่เกี่ยวกับการร่างรัฐธรรมนูญแห่งราชอาณาจักรไทย พ.ศ. 2559 กรณีศึกษาเทศบาลนครยะลา จังหวัดยะลา (2559)
- การออกแบบการเลือกตั้งตามระบอบประชาธิปไตย เพื่อเข้าสู่การเป็นผู้นำ กรณีศึกษามหาวิทยาลัยราชภัฏยะลา (2560)
- การประยุกต์ใช้หลักปรัชญาเศรษฐกิจพอเพียงและหลักธรรมาภิบาลในการบริหารทรัพยากรมนุษย์ภาครัฐ ในพื้นที่จังหวัดชายแดนภาคใต้ : กรณีศึกษา เทศบาลในเขตอำเภอเมือง จังหวัดยะลา (2561)

ชื่อ-นามสกุล (ภาษาไทย)	นางสาวสุวิมล แซ่ก่อง
ชื่อ-นามสกุล (ภาษาอังกฤษ)	Miss Suwimon Sae Kong
ตำแหน่ง	อาจารย์
หน่วยงานที่สังกัด	หลักสูตรรัฐประศาสนศาสตร์ คณะมนุษยศาสตร์และสังคมศาสตร์ มหาวิทยาลัยราชภัฏยะลา
ที่อยู่	คณะมนุษยศาสตร์และสังคมศาสตร์
โทรศัพท์	087-2963477
อีเมล	su_moun@hotmail.com

### ประวัติการศึกษา

ปริญญาตรี	ศิลปศาสตรบัณฑิต (รัฐประศาสนศาสตร์) มหาวิทยาลัยราชภัฏยะลา
ปริญญาโท	รัฐประศาสนศาสตรมหาบัณฑิต มหาวิทยาลัยสงขลานครินทร์
ปริญญาเอก	-

### ความเชี่ยวชาญ

รัฐประศาสนศาสตร์

### ผลงานวิจัย/ประสบการณ์ที่เกี่ยวข้องกับการวิจัย

- การพัฒนารูปแบบการส่งเสริมการเรียนรู้และการจัดการเรียนการสอนในหลักสูตรที่มุ่งตอบสนอง ทักษะการเรียนรู้ในศตวรรษที่ 21 ศึกษากรณี หมวดรายวิชา เฉพาะหลักสูตรรัฐประศาสนศาสตร์ คณะมนุษยศาสตร์และสังคมศาสตร์ (2559)
- ปัจจัยการรับรู้ที่ส่งผลต่อทัศนคติของประชาชนที่เกี่ยวกับการร่างรัฐธรรมนูญแห่งราชอาณาจักรไทย พ.ศ. 2559 กรณีศึกษาเทศบาลนครยะลา จังหวัดยะลา (2559)
- การออกแบบการเลือกตั้งตามระบอบประชาธิปไตย เพื่อเข้าสู่การเป็นผู้นำ กรณีศึกษามหาวิทยาลัยราชภัฏยะลา (2560)
- การประยุกต์ใช้หลักปรัชญาเศรษฐกิจพอเพียงและหลักธรรมาภิบาลในการบริหารทรัพยากรมนุษย์ภาครัฐ ในพื้นที่จังหวัดชายแดนภาคใต้ : กรณีศึกษา เทศบาลในเขตอำเภอเมือง จังหวัดยะลา (2561)

ชื่อ-นามสกุล (ภาษาไทย)	นายอิสยัส มะแก็ง
ชื่อ-นามสกุล (ภาษาอังกฤษ)	MR. Isayas Makeng
ตำแหน่ง	อาจารย์พิเศษ
หน่วยงานที่สังกัด	หลักสูตรรัฐประศาสนศาสตร์
ที่อยู่	78 ม. 6 ต.บาโจยซิแน อ.ยะหา จ.ยะลา
โทรศัพท์	091-6381481
อีเมล	lutfi.eymk86@gmail.com

### ประวัติการศึกษา

ปริญญาตรี	ศิลปศาสตรบัณฑิต (รัฐศาสตร์ การปกครอง) มหาวิทยาลัยสงขลานครินทร์
ปริญญาโท	Master of Art (Public Administration) Aligarh Muslim University
ปริญญาเอก	-
ความเชี่ยวชาญ	รัฐประศาสนศาสตร์ นโยบายสาธารณะ อาเซียนศึกษา/ อินเดีย ศึกษา

### ผลงานวิจัย/ประสบการณ์ที่เกี่ยวข้องกับการวิจัย

- อิสยัส มะแก็ง, (2552). มะพร้าวกับการพัฒนาคุณภาพชีวิตของประชาชนในพื้นที่ ต.ปียามูมัง อ.ยะ  
หริ่ง จ.ปัตตานี, ปัตตานี, มหาวิทยาลัยสงขลานครินทร์.
- อิสยัส มะแก็ง, วรพงษ์ เจริญวงศ์, (2552). การปลูกฝังคุณธรรม จริยธรรมต่อเยาวชนของผู้นำ  
ศาสนา กรณีศึกษา ผู้นำศาสนาในพื้นที่ ต.บาโจยซิแน อ.ยะหา จ.ยะลา, กรุงเทพฯ.  
สถาบันพระปกเกล้า.
- วรพงษ์ เจริญวงศ์ และ อิสยัส มะแก็ง. การปลูกฝังคำสอนของศาสนาอิสลามที่ส่งเสริมสันติสุขและ  
ความเข้าใจในพื้นที่สามจังหวัดชายแดนภาคใต้: กรณีศึกษาชุมชนมุสลิมในตำบล  
บาโจยซิแน อำเภอยะหา จังหวัดยะลา. โครงการวิจัยภายใต้การสนับสนุนงบประมาณ  
โดยสถาบันพระปกเกล้า. 2553
- ศูนย์ศึกษาและพัฒนาธรรมาธิปไตย. (2554). การบูรณาการความมั่นคงของชาติด้วยแนวปรัชญา  
เศรษฐกิจพอเพียง: ธรรมาธิปไตยในพื้นที่จังหวัดชายแดนภาคใต้. กรุงเทพฯ.  
(วิจัยร่วม)
- ศูนย์ศึกษาและพัฒนาธรรมาธิปไตย. (2554). การบูรณาการความมั่นคงของชาติด้วยแนวปรัชญา  
เศรษฐกิจพอเพียง: ธรรมาธิปไตยในแนวทางการจัดการสิ่งแวดล้อมอย่างยั่งยืนใน  
พื้นที่อำเภอเกาะสมุย จังหวัดสุราษฎร์ธานี. กรุงเทพฯ. (ผู้ช่วยวิจัย)

- ศูนย์อำนวยการบริหารจังหวัดชายแดนใต้.(2554). การประเมินผลที่ครอบคลุมเกี่ยวกับการพัฒนา  
คุณภาพชีวิตแบบบูรณาการของประชาชน. ศูนย์อำนวยการบริหารจังหวัดชายแดนใต้.  
(ผู้ช่วยวิจัย)
- สุรัชย์ ไวยวรรณจิตร, อีสัยส มะแก้ง, ฮัมดัม ดือรามะ. (2557). การพัฒนาเครือข่ายการศึกษาอิสลาม  
ในกลุ่มประเทศอาเซียน. กรุงเทพฯ.
- ศิริลักษณ์ คัมภีรานนท์, สุปรียา นุ่นเกลี้ยง, อีสัยส มะแก้ง และคมวิทย์ สุขเสณีย์. (2558) การวิจัย  
และพัฒนาตัวชี้วัดแบบมีส่วนร่วมในการเสริมสร้างความเป็นพลเมืองของแกนนำเด็ก  
และเยาวชนตามวิถีประชาธิปไตยในระดับตำบลบนพื้นฐานสังคมพหุวัฒนธรรมใน  
พื้นที่จังหวัดชายแดนใต้. กรุงเทพฯ : กองทุนพัฒนาการเมืองภาคพลเมือง สถาบัน  
พระปกเกล้า.
- อัปดุลคอเล็ด เจะแต, อีสัยส มะแก้ง, มุบตี อุเต็น. (2559). ปัญญาชนกับข้อเสนอการเมืองทางเลือก  
ในพื้นที่ชายแดนใต้. กรุงเทพฯ, พระปกเกล้า.
- ศิริลักษณ์ คัมภีรานนท์และคณะ. (2559) การพัฒนารูปแบบการส่งเสริมการเรียนรู้และการจัดการ  
เรียนการสอนในหลักสูตรรัฐประศาสตร์ที่มุ่งตอบสนองทักษะการเรียนรู้ในศตวรรษที่  
21: ศึกษากรณี หมวดรายวิชาเฉพาะหลักสูตรรัฐประศาสตร์ คณะมนุษยศาสตร์และ  
สังคมศาสตร์. มหาวิทยาลัยราชภัฏยะลา.
- ชัยวัฒน์ โยธี และคณะ. (2559) การออกแบบการเลือกตั้งตามระบบประชาธิปไตยเพื่อเข้าสู่การ  
เป็นผู้นำ : กรณีศึกษามหาวิทยาลัยราชภัฏยะลา. มหาวิทยาลัยราชภัฏยะลา.
- สุวิมล อิศระธนาชัยกุล และคณะ. (2559). ปัจจัยการรับรู้ที่ส่งผลต่อทัศนคติของประชาชนที่เกี่ยวกับ  
การร่างรัฐธรรมนูญแห่งราชอาณาจักรไทย พ.ศ. 2559 กรณีศึกษาเทศบาลนครยะลา  
จังหวัดยะลา. มหาวิทยาลัยราชภัฏยะลา.
- ชัยวัฒน์ โยธี และคณะ. (2560). การออกแบบการเลือกตั้งตามระบอบประชาธิปไตย เพื่อเข้าสู่การ  
เป็นผู้นำ กรณีศึกษามหาวิทยาลัยราชภัฏยะลา. มหาวิทยาลัยราชภัฏยะลา.

ชื่อ-นามสกุล (ภาษาไทย)	นายมะพารี กะมูนิง
ชื่อ-นามสกุล (ภาษาอังกฤษ)	Mr.Maphari Kamuning
ตำแหน่ง	อาจารย์ (พนักงานมหาวิทยาลัย)
หน่วยงานที่สังกัด	หลักสูตรรัฐประศาสนศาสตร์
ที่อยู่	คณะมนุษยศาสตร์และสังคมศาสตร์
โทรศัพท์	081-7677653
อีเมล	ma_phari@hotmail.com
<b>ประวัติการศึกษา</b>	
ปริญญาตรี	ศิลปศาสตรบัณฑิต การบริหารรัฐกิจ มหาวิทยาลัยรามคำแหง
ปริญญาโท	รัฐประศาสนศาสตรมหาบัณฑิต มหาวิทยาลัยรามคำแหง
ปริญญาเอก	-
ความเชี่ยวชาญ	รัฐประศาสนศาสตร์

#### ผลงานวิจัย/ประสบการณ์ที่เกี่ยวข้องกับการวิจัย

- (2554) การรับรู้ของพลเมืองกับการเสริมสร้างประชาธิปไตยในจังหวัดยะลา
- (2555) วิจัยรูปแบบการสร้างสังคมสันติภาพในสามจังหวัดชายแดนใต้ โดยผ่านกระบวนการของคณะกรรมการอิสลามประจำมัสยิด
- (2556) การจัดการป่าชุมชนขององค์กรปกครองส่วนท้องถิ่นในสามจังหวัดชายแดนภาคใต้ในสถานการณ์ความไม่สงบ
- (2556) บทบาทของผู้นำชุมชนในการมีส่วนร่วมแก้ไขปัญหาเสพติดของเยาวชนในสามจังหวัดชายแดนภาคใต้

ชื่อ-นามสกุล (ภาษาไทย)	นางสาวสุวิมล อิศระธนาชัยกุล
ชื่อ-นามสกุล (ภาษาอังกฤษ)	Miss Suwimol Issarathanachaikul
ตำแหน่ง	อาจารย์
หน่วยงานที่สังกัด	คณะมนุษยศาสตร์และสังคมศาสตร์ มหาวิทยาลัยราชภัฏยะลา
ที่อยู่	133 ถ.เทศบาล 3 ต.สะเตง อ.เมือง จ.ยะลา
โทรศัพท์	081-989760
อีเมล	suwimol.i@yru.ac.th

### ประวัติการศึกษา

ปริญญาตรี	ศิลปศาสตรบัณฑิต (รัฐศาสตร์) มหาวิทยาลัยสงขลานครินทร์
ปริญญาโท	ศิลปศาสตรมหาบัณฑิต (รัฐศาสตร์) มหาวิทยาลัยเกษตรศาสตร์
ปริญญาเอก	-

### ความเชี่ยวชาญ

การเมืองการปกครองไทย การปกครองท้องถิ่นไทย

### ผลงานวิจัย/ประสบการณ์ที่เกี่ยวข้องกับการวิจัย

- ความคิดทางการเมืองในวรรณกรรมไทย: ศึกษากรณีนวนิยายเรื่องสี่แผ่นดินของ มรว.คึกฤทธิ์ ปราโมช
- การพัฒนารูปแบบการส่งเสริมการเรียนรู้และการจัดการเรียนการสอนในหลักสูตรที่มุ่งตอบสนอง ทักษะการเรียนรู้ในศตวรรษที่ 21 ศึกษากรณี หมวดรายวิชาเฉพาะหลักสูตรรัฐประศาสนศาสตร์ คณะมนุษยศาสตร์และสังคมศาสตร์ (2559)
- ปัจจัยการรับรู้ที่ส่งผลต่อทัศนคติของประชาชนที่เกี่ยวกับการร่างรัฐธรรมนูญแห่งราชอาณาจักรไทย พ.ศ. 2559 กรณีศึกษาเทศบาลนครยะลา จังหวัดยะลา (2559)
- การออกแบบการเลือกตั้งตามระบอบประชาธิปไตย เพื่อเข้าสู่การเป็นผู้นำ กรณีศึกษามหาวิทยาลัยราชภัฏยะลา (2560)
- การประยุกต์ใช้หลักปรัชญาเศรษฐกิจพอเพียงและหลักธรรมาภิบาลในการบริหารทรัพยากรมนุษย์ภาครัฐ ในพื้นที่จังหวัดชายแดนภาคใต้ : กรณีศึกษาเทศบาลในเขตอำเภอเมือง จังหวัดยะลา (2561)

ชื่อ-นามสกุล (ภาษาไทย)	นายมูบดี อุเด็น
ชื่อ-นามสกุล (ภาษาอังกฤษ)	Mr. Mubdee Uden
ตำแหน่ง	อาจารย์
หน่วยงานที่สังกัด	คณะมนุษยศาสตร์และสังคมศาสตร์ มหาวิทยาลัยราชภัฏยะลา
ที่อยู่	78/1 ม.6 ต.ท่าศาลา อ.ท่าศาลา จ.นครศรีธรรมราช 80160
โทรศัพท์	098-7056823
อีเมล	Mubdee.ude@gmail.com

### ประวัติการศึกษา

ปริญญาตรี	ศิลปศาสตรบัณฑิต (รัฐศาสตร์ : บริหารรัฐกิจ) มหาวิทยาลัยรามคำแหง
ปริญญาโท	Master of Arts (Public Administration) Aligarh Muslim University
ปริญญาเอก	-
ความเชี่ยวชาญ	

บริหารรัฐกิจ

### ผลงานวิจัย/ประสบการณ์ที่เกี่ยวข้องกับการวิจัย

สุวิมล อิศระธนาชัยกุล และคณะ. (2559). ปัจจัยการรับรู้ที่ส่งผลต่อทัศนคติของประชาชนที่เกี่ยวข้องกับการร่างรัฐธรรมนูญแห่งราชอาณาจักรไทย พ.ศ. 2559 กรณีศึกษาเทศบาลนครยะลา จังหวัดยะลา. มหาวิทยาลัยราชภัฏยะลา.

ชัยวัฒน์ โยธี และคณะ. (2560). การออกแบบการเลือกตั้งตามระบอบประชาธิปไตย เพื่อเข้าสู่การเป็นผู้นำ กรณีศึกษามหาวิทยาลัยราชภัฏยะลา. มหาวิทยาลัยราชภัฏยะลา.